

Landdistriktsbarometer 2023

Landbrug & Fødevarer

Landdistrikternes Fællesråd



Om undersøgelsen



Undersøgelsen om landdistrikter 2023 er en opfølgning på tilsvarende undersøgelser i 2021 og 2022 og har til formål at afklare danskernes holdning til politisk og generel udvikling i deres lokalområde. Resultaterne er på baggrund af kommune opdelt i to grupper: "Land" defineret som land, yder- og bykommuner i provinsen samt "By" defineret som bykommuner. Opdelingen baseres på Naturstyrelsens opdeling i Landsplansredegørelsen, som også anvendes for EU's landdistriktsprogram for fordeling af landdistriktsmidler. Signifikante forskelle mellem de to grupper er angivet ved fed skrift og "*".



Resultaterne er baseret på en online spørgeskemaundersøgelse. Der er indsamlet 2.024 interviews blandt befolkningen (18+ år) i perioden 27. oktober til 17. november 2023. Resultater angivet for "land- og bykommuner" udgør ligeledes to sammenlignelige baser i datasættet (hhv. 1.017 og 1.007 interviews).

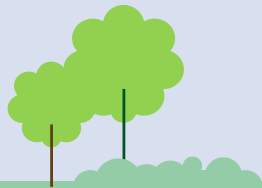


Data er vægtet på køn, alder, region, uddannelse og partivalg ved sidste folketingsvalg, så besvarelsene kan betragtes som repræsentative for den danske befolkning.



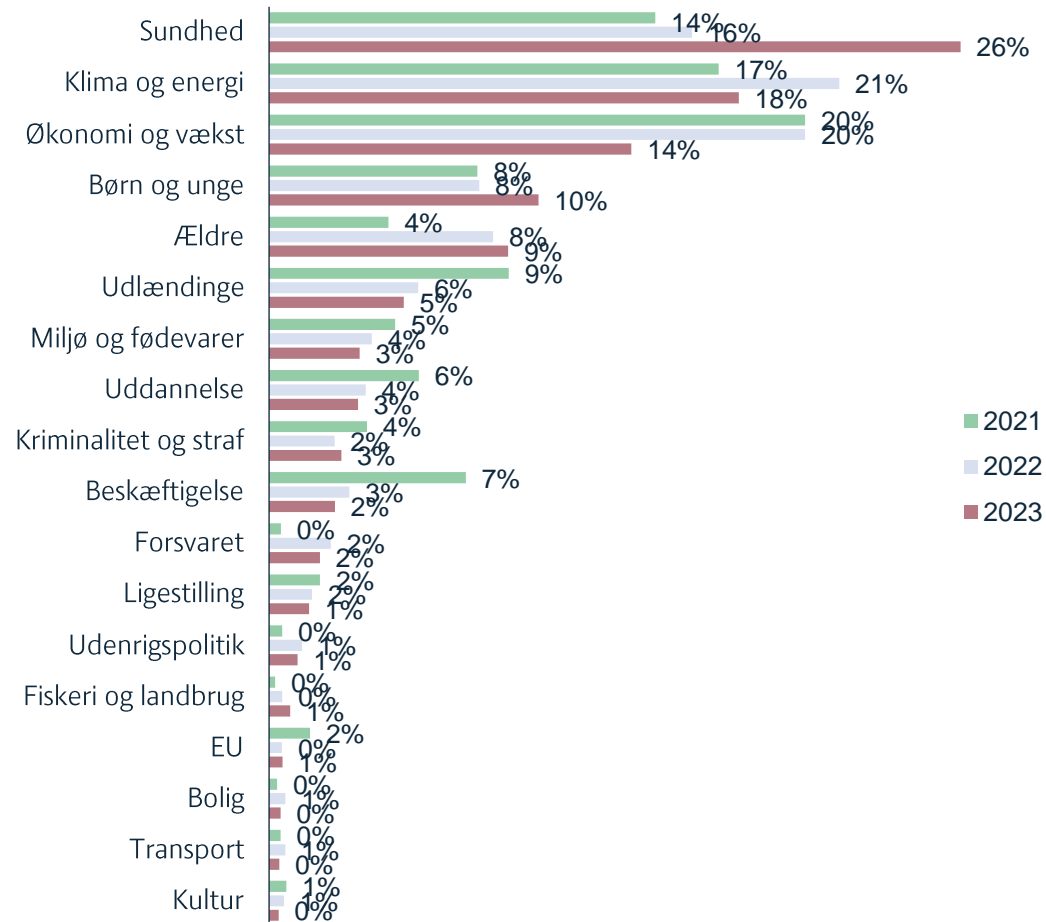
Rækkefølgen af spørgsmålene i skemaet er opstillet, så tidligere spørgsmål i lavest mulig grad påvirker respondentens svar i senere spørgsmål. Indenfor de enkelte spørgsmålsbatterier er udsagn eller svarkategorier randomiseret. Samtidig er forskellige spørgsmål og udsagn, som respondenterne skal forhold sig til, kvalitetssikret, så disse er afbalanceret.

Den politiske dagsorden



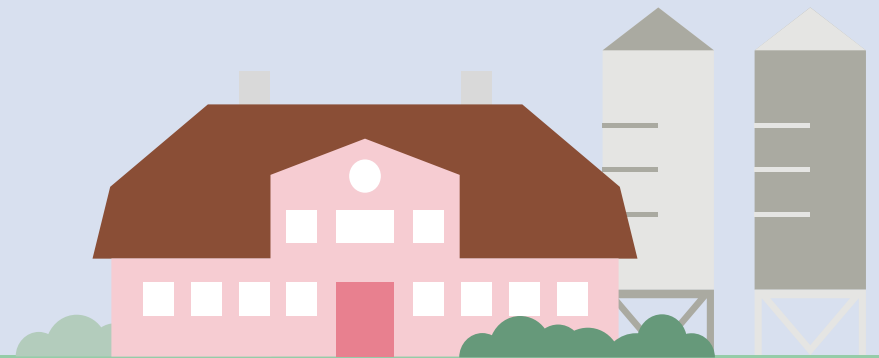
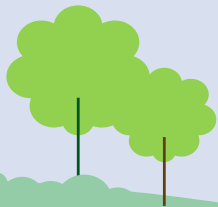
Sundhed var i 2023 den vigtigste politiske prioritet for de danske vælgere, hvor det i 2022 var klima og energi samt økonomi og vækst

Hvilket politisk område mener du er det vigtigste, at politikerne prioriterer?



Kilde: Epinion for Landbrug & Fødevarer – Landdistrikter 2023. N=2024 (2022: N=2000, 2021 N=2036)
 Spørgsmål: Hvilket politisk område mener du er det vigtigste, at politikerne prioriterer?

Udviklingen i lokalområder og landdistrikter



Beboere i landdistrikterne ser mere negativt på lokaludviklingen samt angiver manglende politisk debat og regeringsarbejde omkring udvikling

Udviklingen af lokalområder og landdistrikter - 2023

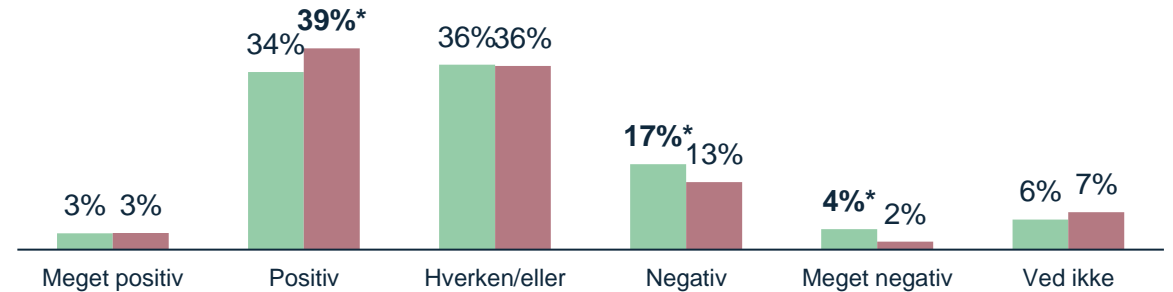
■ Land ■ By

Danskernes holdning til udfordringer og udvikling

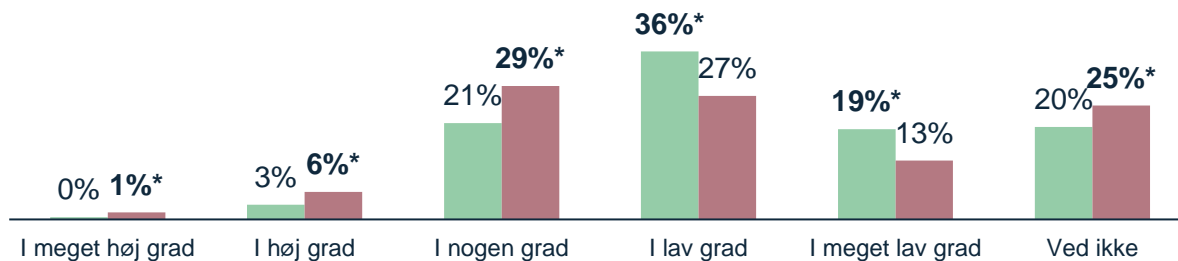
Særligt borgere i byer mener, at deres lokalområde har udviklet sig positivt de seneste år.

Danskerne er enige i, at den nuværende regering fortsat kan gøre mere for at sikre bedre udvikling i landdistrikterne. Dette understøttes af, at især beboere i landkommuner mener, at den politiske debat i mindre grad tager højde for udfordringer i deres lokalområde.

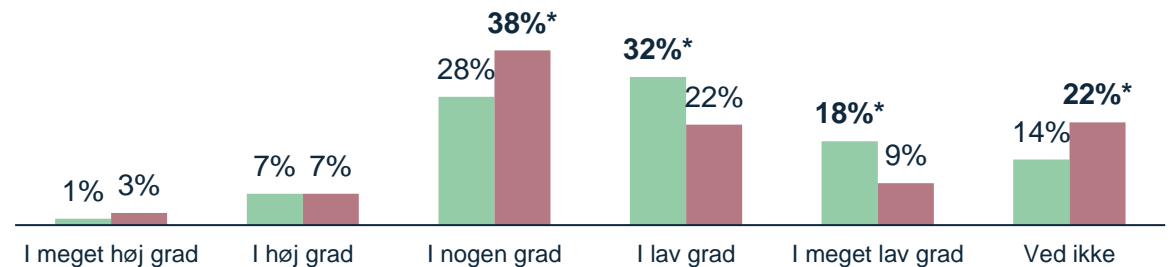
Udviklingen i lokalområdet de seneste år



Den nationale politiske debat tager højde for udfordringer i lokalområdet



Den nuværende regering arbejder for at sikre en bedre udvikling i landdistrikterne



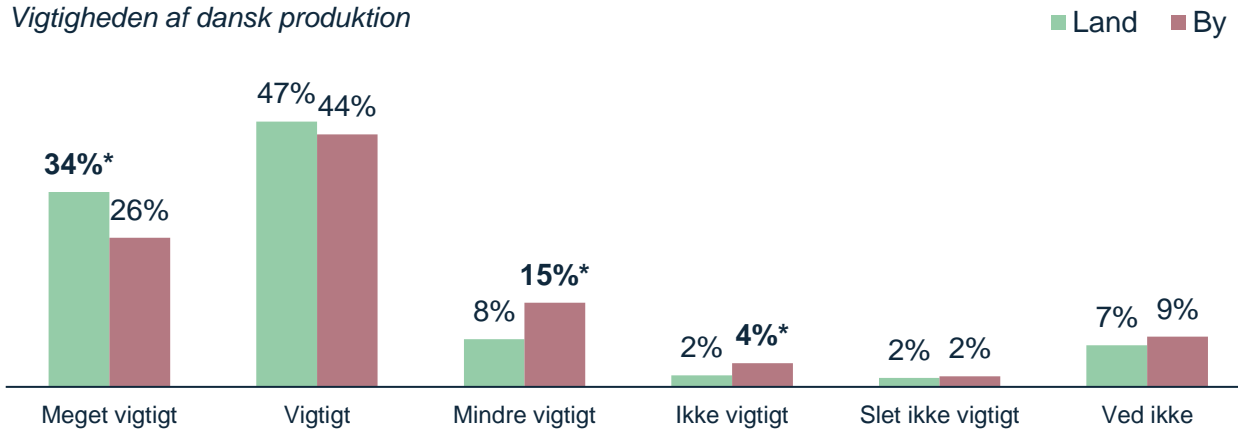
Kilde: Epinion for Landbrug & Fødevarer – Landdistrikter 2023. N=2024.

Spørgsmål: Hvordan synes du generelt udviklingen i dit lokalområde har været de seneste år? / I hvilken grad føler du, der bliver taget højde for udfordringer i dit lokale område i den nationale politiske debat? / I hvilken grad mener du, den nuværende regering arbejder for at sikre en bedre udvikling i landdistrikterne?

Dansk produktion er fortsat vigtigt for danskerne og særligt for beboere i landdistrikterne, hvor over 80 % er enige heri

Holdning til dansk erhverv og arbejdspladser - 2023

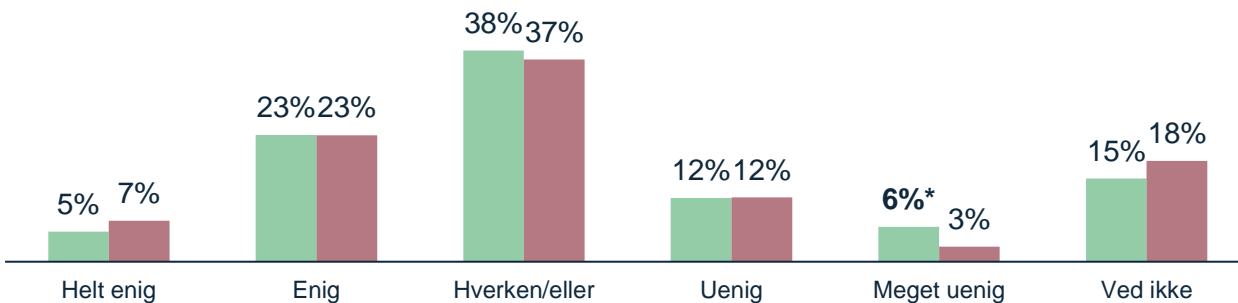
Vigtigheden af dansk produktion



Hvor vigtige er følgende erhverv i dine øjne for at sikre vækst og arbejdspladser i landdistrikterne? Andel, der angiver "vigtigt" eller "meget vigtigt"



Den grønne omstilling vil skabe flere arbejdspladser i min hjemkommune



Kilde: Epinion for Landbrug & Fødevarer – Landdistrikter 2023. N=2024.

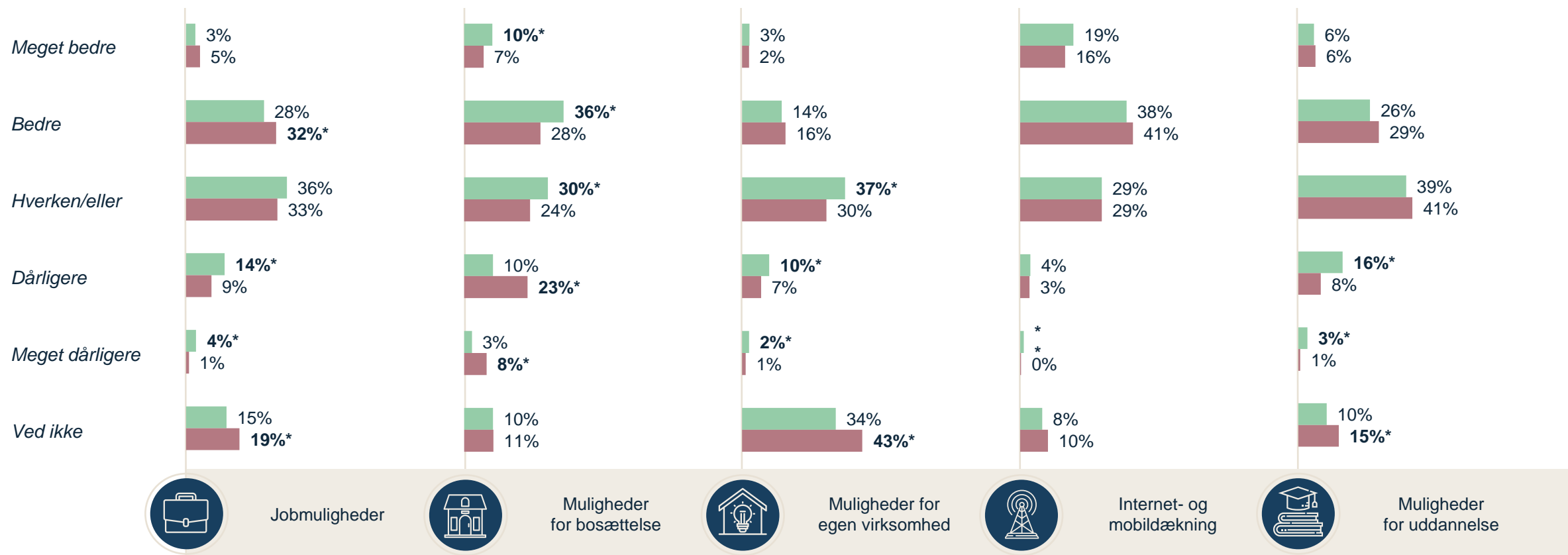
Spørgsmål: I hvilken grad er det vigtigt for dig, at Danmark fortsætter med at være et produktionsland? / I hvilken grad er du enig eller uenig i følgende udsagn? / Hvor vigtige er følgende erhverv i dine øjne for at sikre vækst og arbejdspladser i landdistrikterne?

Mulighederne for bosættelse er en udfordring i byerne, mens især uddannelse og job er det i landdistrikterne

Udviklingen i lokalområdet de seneste 10 år - 2023

Land By

I hvilken grad mener du følgende er blevet [...]?



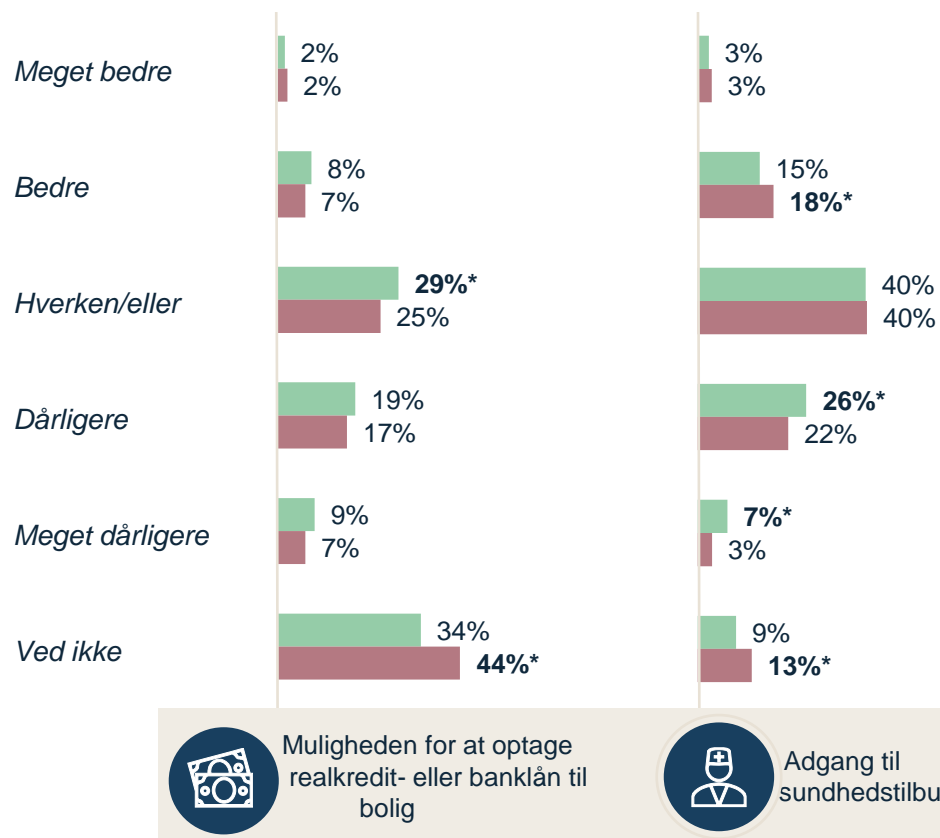
Kilde: Epinion for Landbrug & Fødevarer – Landdistrikter 2023. N=2024.

Spørgsmål: I hvilken grad mener du, følgende er blevet dårligere eller bedre i dit lokalområde de sidste 10 år?

I landdistrikterne mener hver tredje, at adgangen til sundhedstilbud er blevet dårligere, hvilket er signifikant flere end i byerne.

Udviklingen i lokalområdet de seneste 10 år - 2023

I hvilken grad mener du følgende er blevet [...]?



Kilde: Epinion for Landbrug & Fødevarer – Landdistrikter 2023. N=2024.

Spørgsmål: I hvilken grad mener du, følgende er blevet dårligere eller bedre i dit lokalområde de sidste 10 år?

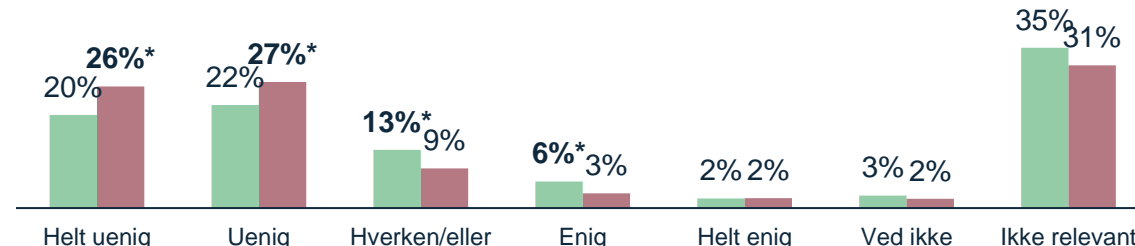
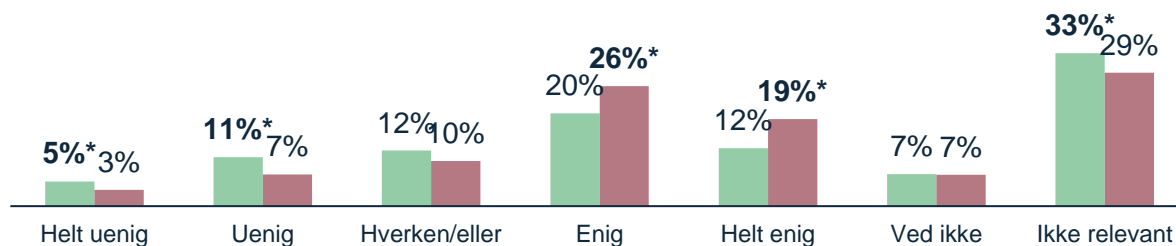
Danskerne forventer generelt ikke at skulle flytte efter job, men beboerne i landdistrikterne er mere bekymrede for jobmuligheder og arbejdspladser

Arbejdspladser - 2023

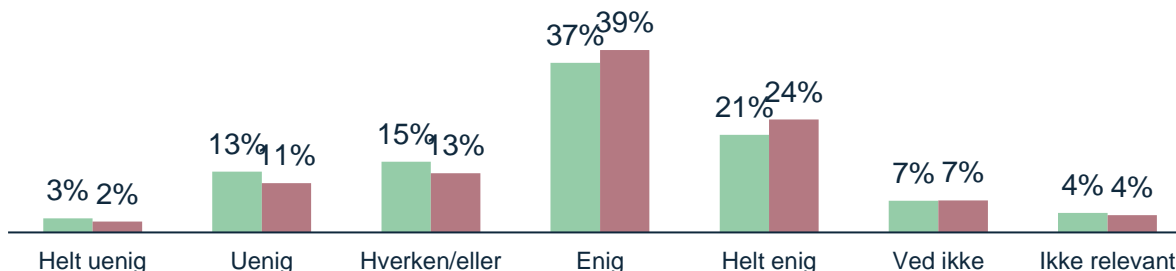
■ Land ■ By

Hvis mit nuværende job forsvandt, ville jeg kunne få job i samme lokalområde

Jeg er bekymret for, at jeg bliver nødt til at flytte, fordi min arbejdsplads forsvinder



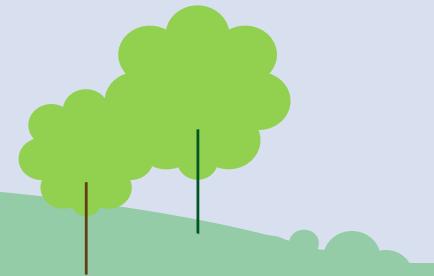
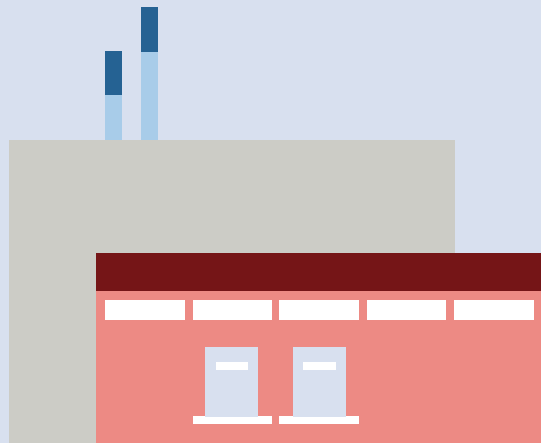
Jeg forventer, at yngre generationer vil have de samme livsmuligheder som jeg i det område, hvor jeg bor nu



Danskernes holdning til arbejdspladser og muligheder i deres lokalområde

Danskerne er generelt ikke bekymret for hverken af skulle flytte, fordi deres arbejdsplads forsvinder eller de livsmuligheder, som yngre generationer vil have i lokalområdet. Beboere i landdistrikterne er dog i højere grad negative ift. til muligheder for at finde arbejde i samme lokalområde, hvis deres job forsvandt.

CO₂-afgift og grøn omstilling

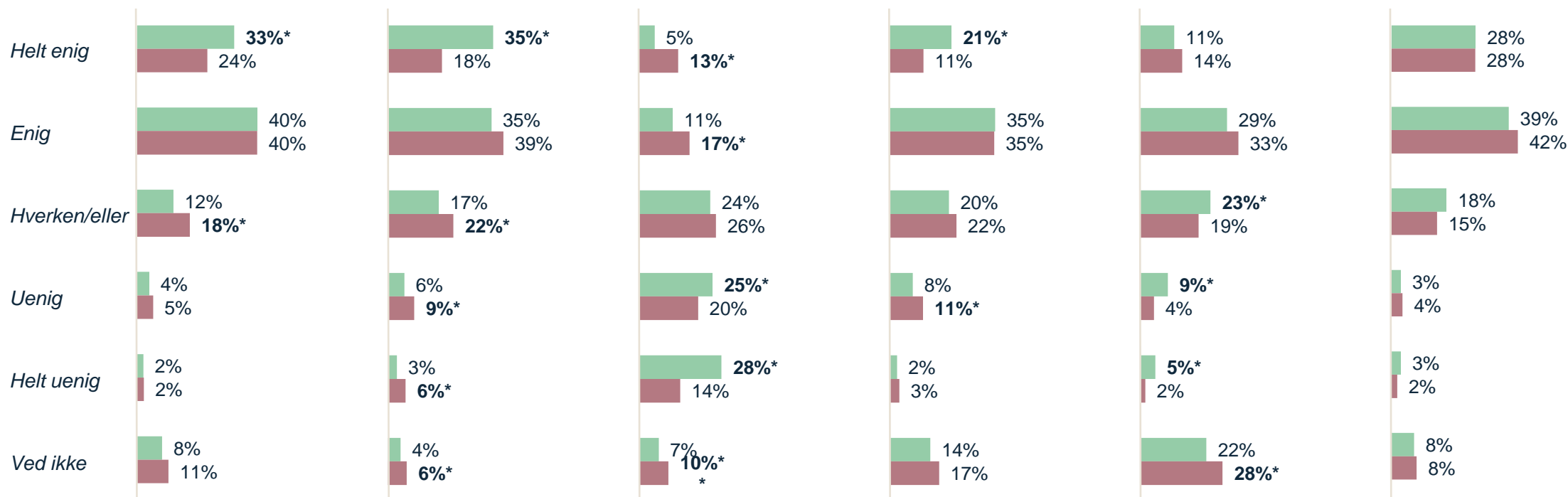


Beboere i landdistrikterne er stolte af dansk landbrug og uenige i, at den animalske produktion i Danmark skal reduceres

CO2-afgift og grøn omstilling - 2023

Land By

Hvor enig eller uenig er du i følgende udsagn?



En CO2-afgift på landbruget bør ikke ramme de landmænd, som har implementeret de relevante klimaeffektive løsninger i deres produktion



Jeg er stolt over dansk landbrug og fødevarereproduktion



Den animalske produktion i Danmark skal være markant mindre end i dag



Lokalområder tæt på solceller-parker og vindmøller skal have del i den økonomiske fortjeneste fra energianlæggene



Samlet set gavner det landdistrikterne med en politisk ambition om en firdobling af produktionen fra sol- og vindenergi på land



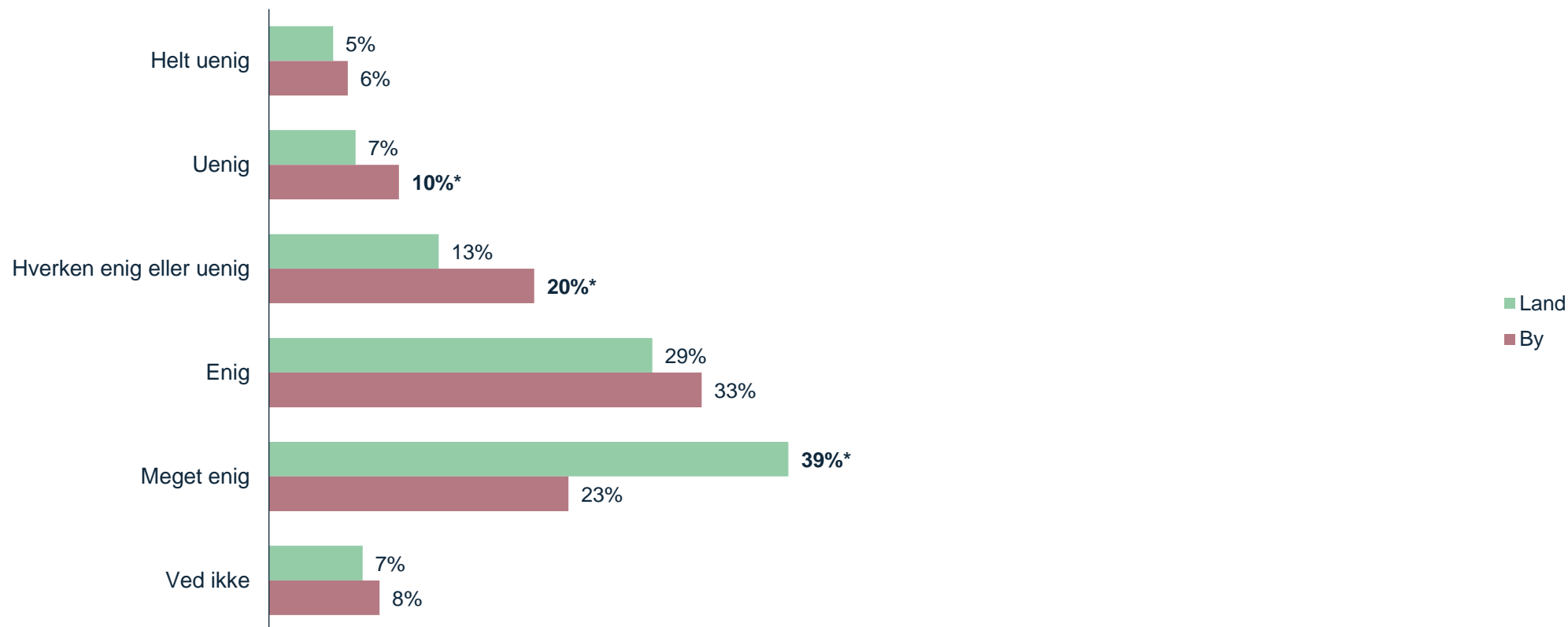
Danmark skal også fremover producere klimaeffektive fødevarer til eksport

Kilde: Epinion for Landbrug & Fødevarer – Landdistrikter 2023. N=2024.
Spørgsmål: I hvilken grad er du enig eller uenig i følgende udsagn?

© Copyright Epinion

Beboere i landdistrikterne er enige i, at det er vigtigt, at en CO2-afgift ikke fører til færre arbejdspladser i landdistrikterne.

Det er vigtigt, at en CO2-afgift ikke fører til færre arbejdspladser i landdistrikterne - 2023



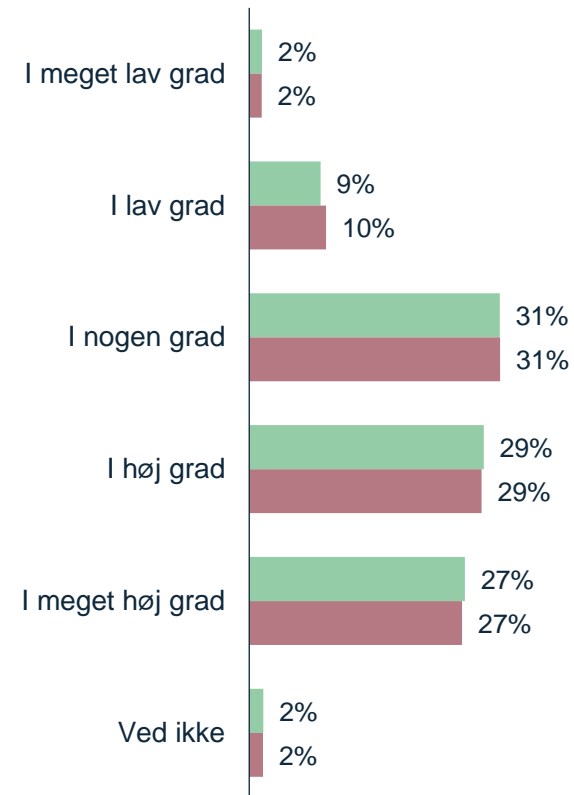
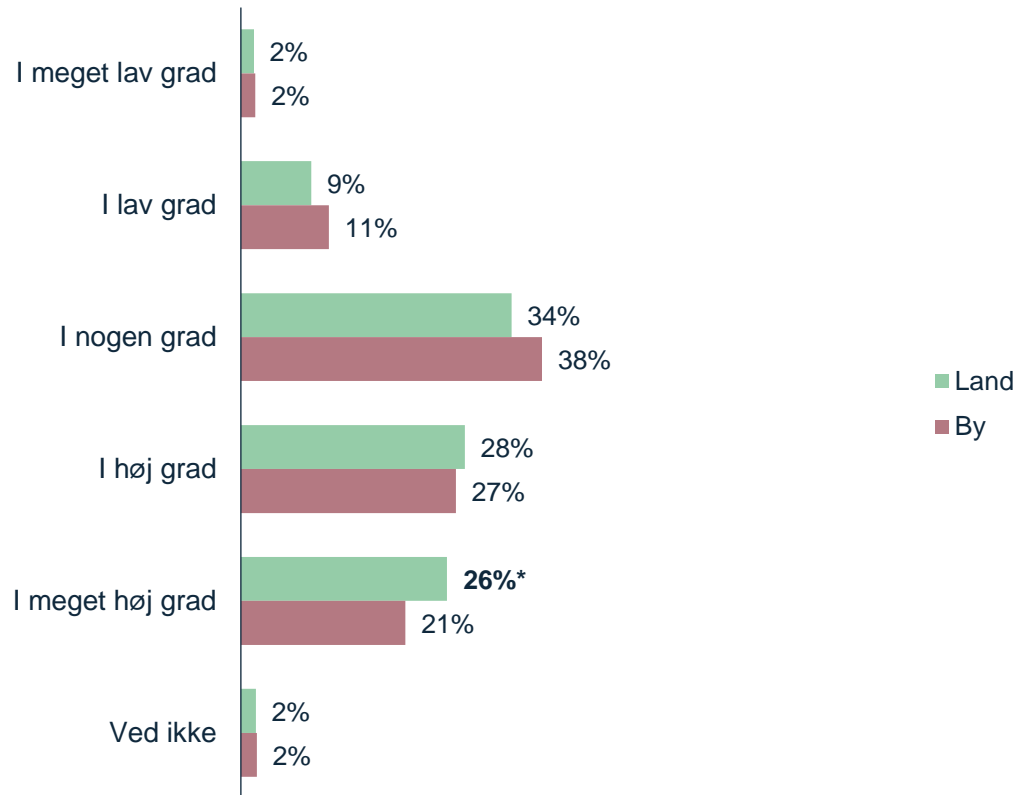
Kilde: Epinion for Landbrug & Fødevarer – Landdistrikter 2023. N=2024.

Spørgsmål: Hvor enig eller uenig er du i følgende udsagn: Det er vigtigt, at en CO2-afgift ikke fører til færre arbejdspladser i landdistrikterne?

Danskerne er generelt bekymrede for både stigende energi- og fødevarerpriser. Bekymringen for energipriserne er størst i landområderne.

I hvilken grad er du bekymret for stigende energipriser? - 2023

I hvilken grad er du bekymret for stigende fødevarerpriser? - 2023



Kilde: Epinion for Landbrug & Fødevarer – Landdistrikter 2023. N=2024.

Spørgsmål: I denne sektion vil vi gerne høre om din holdning til priser og afgifter. I hvilken grad er du bekymret for... Stigende energipriser / Stigende fødevarerpriser