



Årsstatistik 2008



INDHOLDSFORTEGNELSE

Side

Forord

1

DANMARK:

Besætningsstruktur	2
Kvægbestand	3
Malkekobestands racefordeling	4
Undersøgelser for salmonella	4
Kvægbestandens geografiske fordeling	5
Besætningsstørrelse - kvæg og malkekøer	6→7
Produktion af slagtedyrdelt på kategorier	8
Produktion af okse- og kalvekød	9
Klassificeringsoplysninger for kvæg	10
Registreret afgang af indenlandsk kvæg	11
Markedstilførsler fordelt på autoriserede markeder	12→13
Slagtninger fordelt på virksomheder	14→15
Priser for slagtekvæg	16→17
Produktionsværdi for okse- og kalvekød	18→19
Forsyningsbalance for og forbrug af okse- og kalvekød	18→19
Eksport af levende kvæg, okse- og kalvekød	20→25
Import af okse- og kalvekød	26→27
Forbruger- og producentprisindeks	28

EU:

Markedsordningen for oksekød	29
Anvendte landbrugsomregningskurser	30
EU-fastsatte priser og præmiebeløb	31
Valutakurser for danske kroner	32
Importbelastning	32
Restitutioner	33
Markedspriser	34
Rapporterede tilfælde af BSE i EU	35
Fjernelse af kvæg i UK (BSE-foranstaltninger)	35
Kvægbestand	36
Slagtninger og produktion af okse- og kalvekød	37
Forbrug af okse- og kalvekød	38
Forsyningsbalance	39
Handel med 3. lande	40 → 41
De enkelte landes eksport af okse- og kalvekød	42
De enkelte landes import af okse- og kalvekød	43
Hollands eksport af okse- og kalvekød	44
Tysklands eksport af okse- og kalvekød	44
Polens eksport af okse- og kalvekød	44
Italiens import af okse- og kalvekød	45
Spaniens import af okse- og kalvekød	45

VERDEN:

Ruslands import	45
Argentinas eksport	46
Brasiliens eksport	46
Priser for handyr i visse lande	46
Okse- og kalvekødhandel - udvalgte lande	47
Kvægbestand	48
Okse- og kalvekødproduktion	49

KVÆGAFGIFTSFONDEN – Regnskab og budget	50
--	----

"Årsstatistik 2008" er den årlige statistik om kvæg- og oksekødsektoren. Statistikken indeholder tabeller og figurer over struktur, bestand, slagtninger, produktion, priser m.v. for såvel Danmark som øvrige lande i Den Europæiske Union (EU) og verden for kalenderåret 2008 og nærmest foregående år. Ved udgivelsen af den foreløbige "Årsstatistik 2008" i marts måned 2009 var der nogle tabeller om EU og verden, hvor der da var tale om foreløbige tal/skøn for 2008. Disse tabeller er nu ajourført med tilgængelige oplysninger frem til medio maj 2009.

Etableringen af det indre marked pr. 1. januar 1993 og den deraf følgende omlægning i statistikindsamlingen har bevirket, at handelstal mellem EU-landene ikke siden har omfattet samtlige transaktioner.

Indsamling, bearbejdning og redigering er varetaget af statistikafdelingen i KØDBRANCHENS FÆLLESRÅD (KF) til og med marts måned 2006 og herefter af Markedsafdelingen i DMA¹. Der er anvendt både eksterne og egne data, hvilket fremgår af de enkelte tabellers kildeangivelse.

I 2008 bredte virussygdommen bluetongue sig yderligere i EU. Den smitter kun drøvtyggere. Der blev iværksat vaccination i flere lande herunder Danmark. Konsekvensen har desuden været begrænsninger i omsætningen af kvæg. 2008 var også kendetegnet ved høje foderpriser først på året, som lagde et pres på indtjeningen i den specialiserede oksekødproduktion. Den finansielle krise har siden efteråret 2008 desuden sat sit præg på markedet med bl.a. fald i den internationale efterspørgsel efter okse- og kalvekød.

I EU faldt forsyningerne af okse- og kalvekød, hvilket primært skyldes mindre import fra Brasilien som følge af de indførte sporingskrav for eksport herfra til EU. Dette var hovedårsagen til, at kvægpriserne kunne stige igen efter faldet i 2007. Det betød også en betydelig nedgang i forbruget af okse- og kalvekød. Da eksporten samtidig steg, reduceres EU underskud af oksekød, som ellers har været konstant stigende siden 2003.

I Danmark blev der også et mindre underskud af okse- og kalvekød i 2008. Nedgangen i forbruget var større end faldet i produktionen. Ifølge Danmarks Statistik var der et beregnet forbrug på 26,3 kg til rådighed pr. indbygger, hvilket er et fald fra 2007 på 1,2 kg eller 4,4 %. Dette beregnede forbrug er uden spiselige slagteribiprodukter, men udtrykt i kød med ben. Det faktiske forbrug af okse- og kalvekød pr. indbygger vil derfor ligge betydeligt lavere. Ifølge Gfk ConsumerScan var husholdningernes indkøb af udskæringer og hakket kød i 2008 på 6,5 kg pr. person. Dette er et fald på 0,5 kg pr. person fra 2007.

For 2009 er der udsigt til lavere produktion af oksekød i EU. Importen fra lande udenfor EU ventes at stige. Den økonomiske afmatning har betydet stærkt faldende international efterspørgsel efter huder. Desuden er markedet for mælk- og mejeriprodukter svagt, hvilket medvirker til relativt større udbud af hundyr. Samtidig betyder finansielle problemer og fald i den økonomiske vækst i mange lande stagnation eller nedgang i det private forbrug. Dette lægges pres på kvægpriserne såvel i EU som i Danmark.

Udarbejdet af Markedsafdelingen i DMA for:

KØDBRANCHENS FÆLLESRÅD

Axelborg, Axeltorv 3

1609 København V

Tlf. 33 91 44 46

e-post: kf@meatboard.dk

www.meatboard.dk

¹ Danish Meat Association (DMA) er fælles faglig og administrativ enhed for de tre brancheorganisationer Danske Slagterier, Kødbbranchens Fællesråd og Det Danske Fjerkræraad. DMA løser opgaver for de tre brancheorganisationer inden for en lang række områder, bl.a. forskning og udvikling, fødevarerikkerhed, veterinært beredskab, åbning af nye markeder, afsætningsfremme, administration og økonomi samt kommunikation

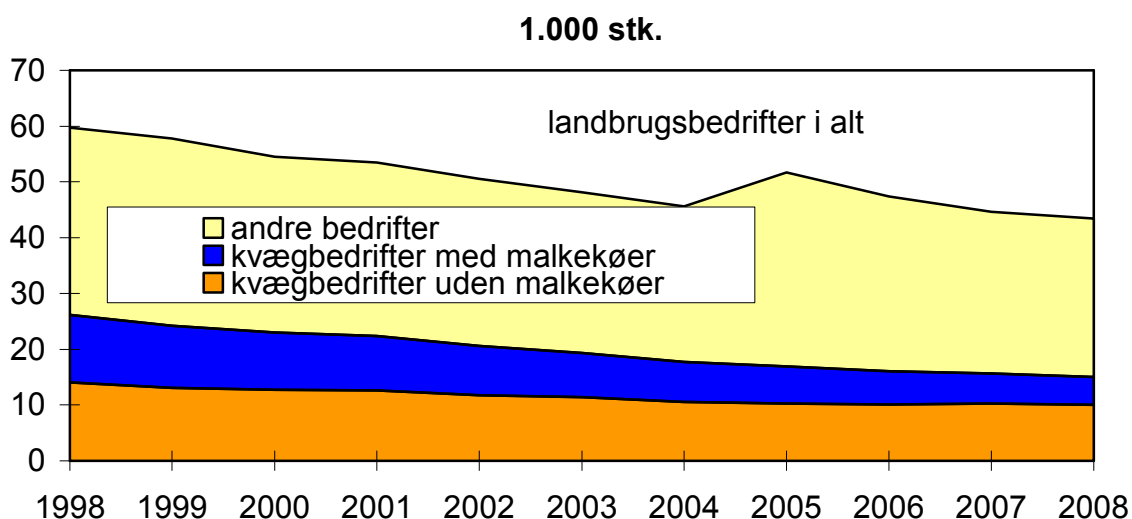
Tabel 1: BESÆTNINGSSTRUKTUR

	2006	2007	2008	2008 i % af 2007
Antal landbrugsbedrifter 1)	47.385	44.618	43.415	97,3
heraf kvægbedrifter	16.005	15.609	14.974	95,9
-med malkekøer	5.942	5.383	4.969	92,3
-uden malkekøer	10.063	10.226	10.005	97,8
-med ammekøer	9.101	9.183	8.922	97,2
Gns. besætningsstørrelse	stk. pr. bedrift			
-kvæg i alt	95,9	100,3	104,5	104,2
-malkekøer	92,6	101,3	112,3	110,9
-ammekøer	11,0	11,5	12,0	104,3

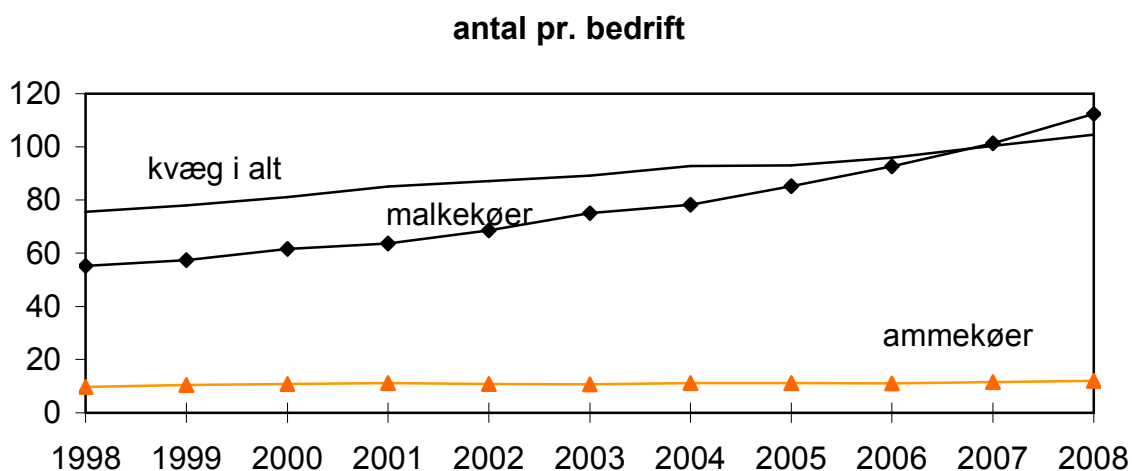
Kilde : Danmarks Statistik

1) Bedrifter med mindst 5 ha dyrket areal eller en produktion mindst svarende hertil.

Figur 1: ANTAL AF LANDBRUGSBEDRIFTER MED KVÆG OG KØER



Figur 2: GENNEMSNITLIG BESÆTNINGSSTØRRELSE



Tabel 2: DANMARKS KVÆGBESTAND 1) 2)

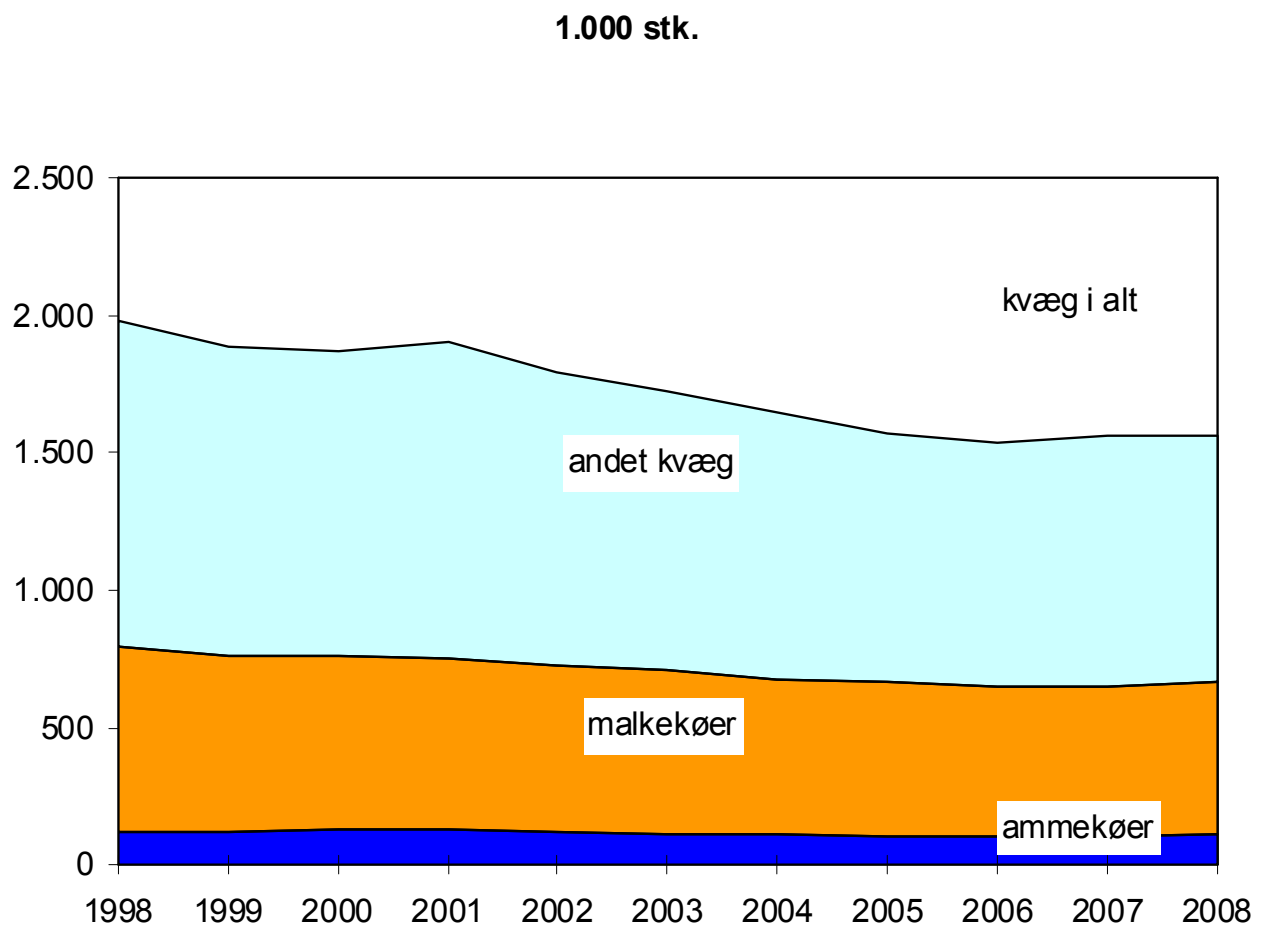
1.000 stk.	juni 2006	juni 2007	juni 2008	dec. 2007	dec. 2008	08 i % af 07
Tyre- og studekalve under ½ år	124	133	125	116	122	105,2
Tyre- og studekalve på ½-1 år	101	102	85	110	107	97,3
Tyre og stude på 1 år og derover	37	52	54	44	43	97,7
Kviekalve under ½ år	143	144	151	142	148	104,2
Kviekalve på ½-1 år	140	141	141	139	148	106,5
Kvier på 1-2 år	226	259	259	260	258	99,2
Kvier på 2 år og derover	114	84	84	77	76	98,7
Køer og kvier, som har kælvet	650	651	665	656	668	101,8
-heraf malkekøer	550	545	558	551	568	103,1
-heraf ammekøer	100	106	107	105	100	95,2
Kvæg i alt	1.535	1.566	1.564	1.545	1.570	101,6

Kilde: Danmarks Statistik

1) Bedrifter med mindst 5 ha dyrket areal eller en produktion mindst svarende hertil.

2) Fra og med december 2000 er bestanden beregnet på grundlag af oplysninger fra Centralt Husdyrbrugsregister (CHR) mod tidligere stikprøvetællinger direkte hos producenterne. Registreringer i CHR er sammenholdt og opregnet i forhold til Danmarks Statistiks opdaterede landbrugstællinger.

Figur 3: KVÆG- OG KOBESTANDEN



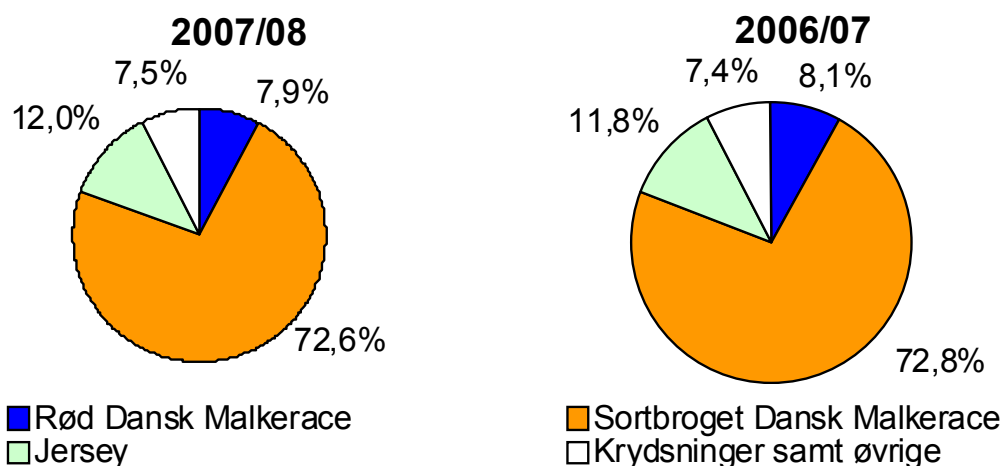
Tabel 3: MALKEKOBESTANDENS RACEFORDELING (1.000 STK.) 1)

Oktoberår				08 i %
	2005/06	2006/07	2007/08	af 07
Rød Dansk Malke race	41,9	40,3	40,2	99,7
Sortbroget Dansk Malke race	366,1	361,5	369,0	102,1
Jersey	59,9	58,4	60,8	104,1
Krydsninger samt øvrige	38,2	36,6	38,1	104,0
Årskøer i alt	506,1	496,8	508,0	102,3

Kilde: Dansk Kvæg

1) Ydelseskontrollerede køer

Figur 4: MALKEKOBESTANDENS PROCENTVISE RACEFORDELING



Tabel 4: UNDERSØGELSER I DANMARK FOR SALMONELLA I OKSEKØD

	Slagtekroppe 1)		Fersk kød 2)		Humane tilfælde	
	Antal prøver	Pct. positive	Dansk positive	Importeret positive	Antal i alt	Pct. oksekød
Salmonella, alle arter 2005	9.832	0,6		9 (2,9 %)	1.775	5,1
Salmonella, alle arter 2006	8.196	0,3		2 (1,0 %)	1.658	2,7
Salmonella, alle arter 2007	7.524	0,5	7 (2,9 %)	3 (3,6 %)	1.647	2,0
- 2007 fordeling, pct.		100	100	100	100	
- Typhimurium		12,5	0,0	0,0	20,8	
- Dublin		81,3	100,0	66,7	1,6	
- andre serotyper		6,2	0,0	33,3	77,6	
Salmonella, alle arter 2008			8 (2,6 %)	3 (2,2 %)		

Kilde: Fødevarestyrelsen, DTU og Fødevarestyrelsen

- 1) Undersøgelse af kroppe på slagterier. Der er taget svaberprøver 3 steder fra den halve krop. Fem prøver er lagt sammen undtagen for de mindste slagterier, hvor prøverne er analyseret enkeltvis.
- 2) Overvågning af fersk kød har siden november 2006 fundet sted som et "case-by-case" system. Tallene angiver partier, som er fundet positive. I parentes er angivet, hvor mange procent de positive udgør af de undersøgte partier.

Der var 42 kliniske tilfælde på besætningsniveau i 2007 mod 65 i 2006 og 57 i 2005.

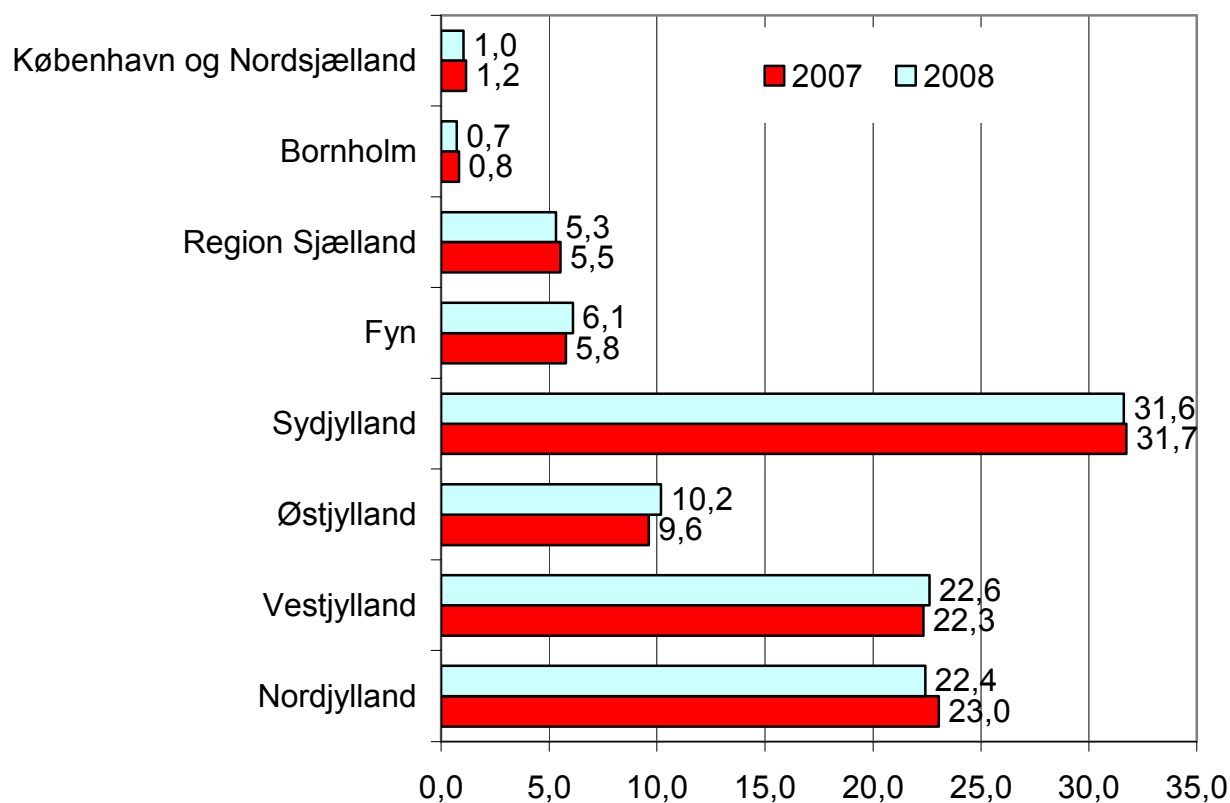
Der er et overvågningsprogram for salmonella Dublin, hvor samtlige besætninger tildeles et niveau på baggrund af antistofundersøgelser eller kontakt.

Tabel 5: BESÆTNINGSSTRUKTUR - LANDSDELE (SOMMERTÆLLING)

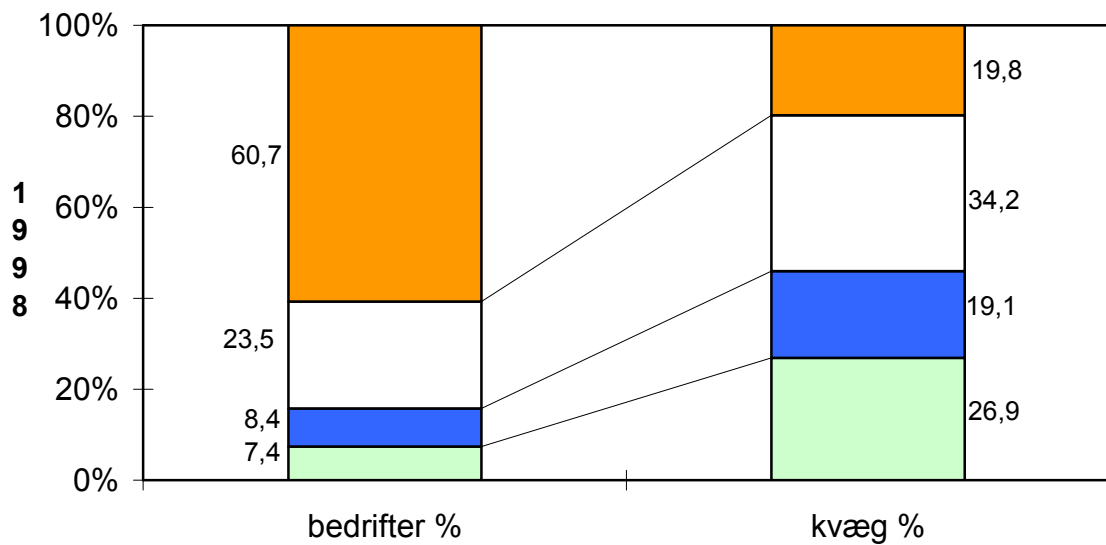
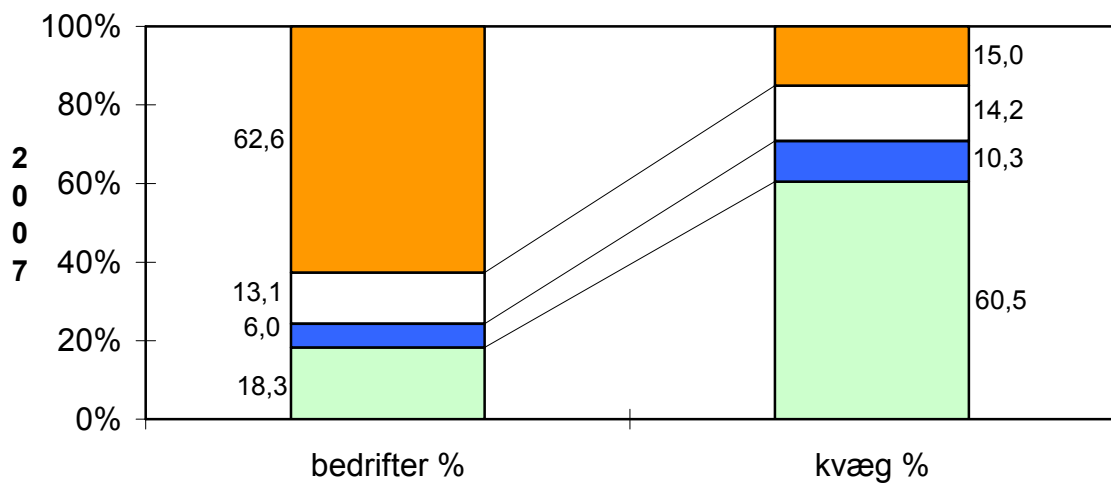
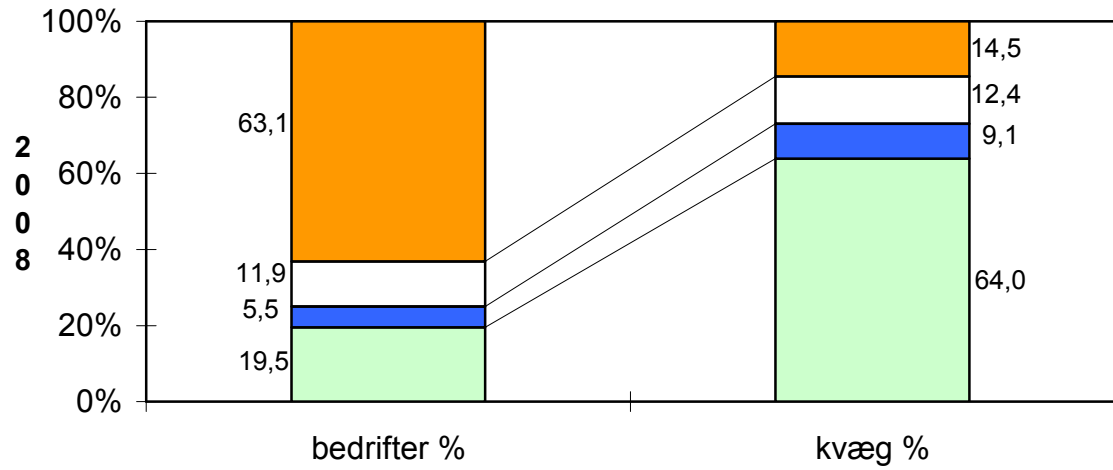
1.000 stk.	Bedrifter			08 i % af 07	Kvægbestand			08 i % af 07
	2006	2007	2008		2006	2007	2008	
København by, omegn og Nordsjælland	0,39	0,47	0,38	82,0	18,0	18,0	16,2	89,8
Bornholm	0,12	0,13	0,13	98,4	11,4	13,0	11,2	86,3
Region Sjælland	1,54	1,64	1,53	93,6	84,3	86,4	83,1	96,2
Fyn	1,01	0,96	0,91	94,9	90,4	90,4	95,4	105,6
Syddjylland	3,97	3,87	3,71	95,9	473,3	497,2	494,7	99,5
Østjylland	2,26	2,15	2,10	97,4	150,1	150,5	159,3	105,9
Vestjylland	3,20	2,99	2,83	94,5	347,9	349,9	353,7	101,1
Nordjylland	3,52	3,41	3,40	99,5	359,3	360,9	350,8	97,2
I alt	16,01	15,61	14,97	95,9	1.534,8	1.566,2	1.564,4	99,9
Fordeling i %								
Sjælland med øer	12,1	13,5	12,8		6,7	6,7	6,3	
Bornholm	0,7	0,8	0,8		0,7	0,8	0,7	
Fyn	6,3	6,1	6,1		5,9	5,8	6,1	
Jylland	80,9	79,6	80,3		86,7	86,7	86,8	
I alt	100,0	100,0	100,0		100,0	100,0	100,0	

Kilde: Danmarks Statistik

Figur 5: KVÆGBESTAND - % LANDSDELE

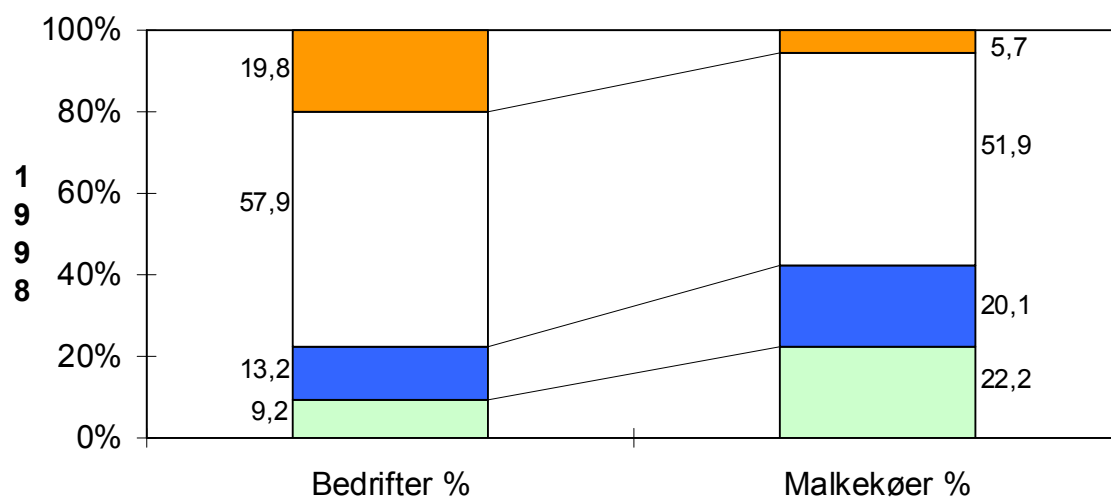
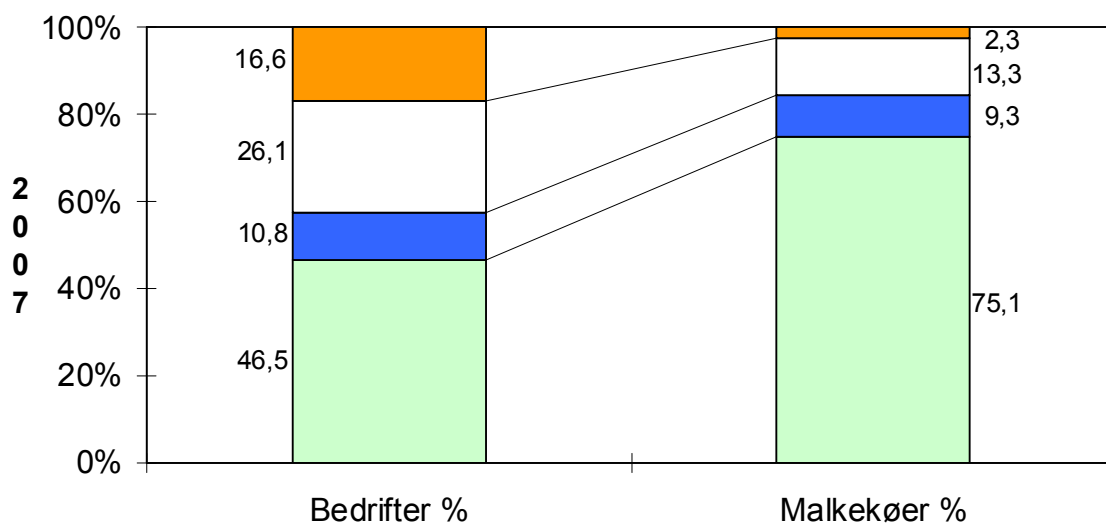
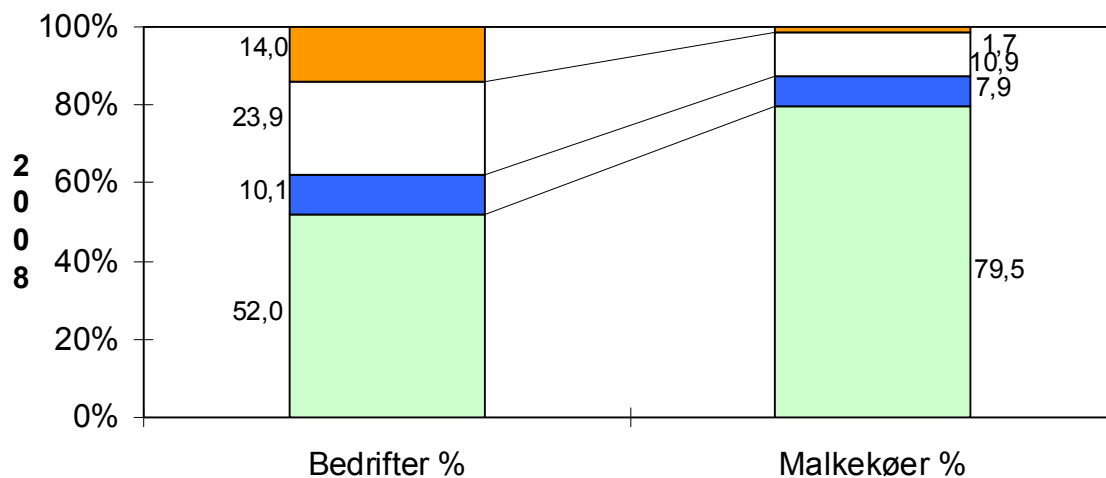


FIGUR 6: BESÆTNINGSSTØRRELSE - KVÆG
(antallet af kvæg på bedrifterne)



■ >200 kvæg
 ■ 150-200 kvæg
 ■ 75-149 kvæg
 ■ 1-74 kvæg

FIGUR 7: BESÆTNINGSSTØRRELSE - MALKEKVÆG
(antallet af malkekøer på bedrifterne)



Tabel 6: PRODUKTION AF SLAGTEDYR FORDELT PÅ KATEGORIER

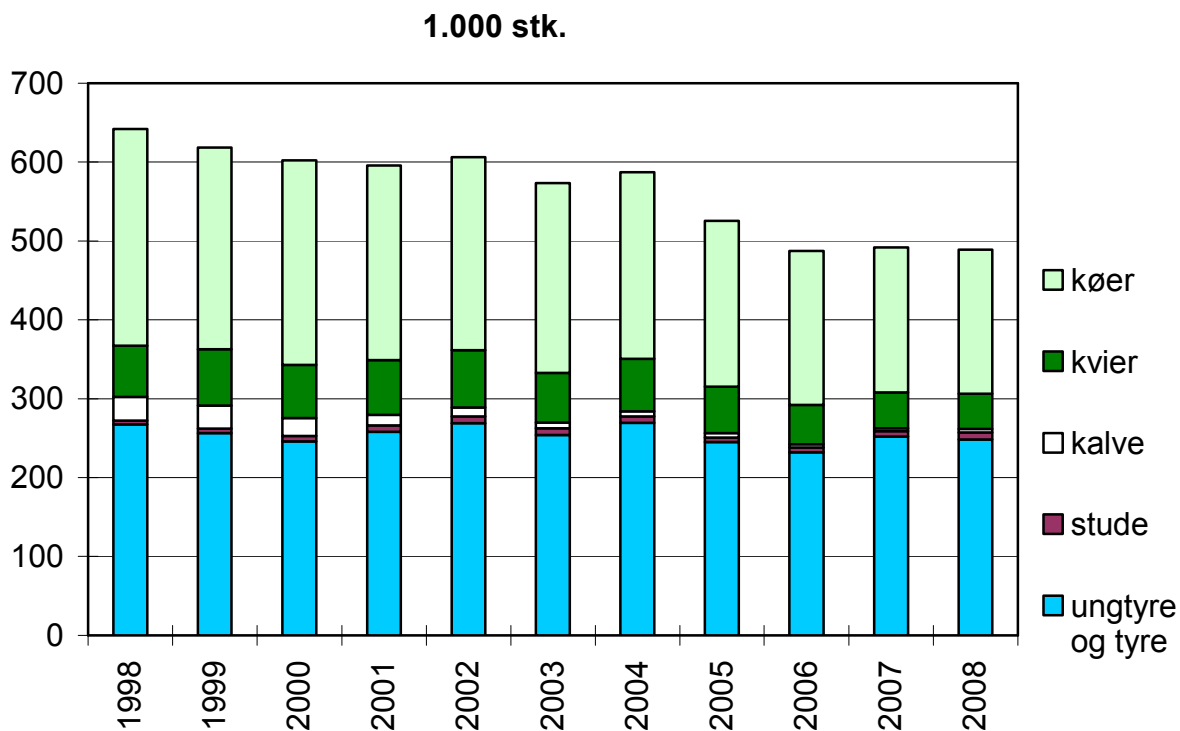
1.000 stk.	Slagtninger i alt			heraf øko- logisk 1)		08 i % af 07 i alt
	2006	2007	2008	2007	2008	
Køer	194,8	183,9	183,1	13,8	14,0	99,6
Kvier	49,9	45,4	44,5	1,0	1,0	98,0
Stude	6,1	7,1	8,6	2,0	3,2	121,1
Ungtyre og tyre	232,4	251,9	248,6	1,1	1,1	98,7
Fedekalve (max. 300 kg lev. vægt)	3,8	3,7	4,4	0,0	0,3	118,9
Spædkalve	0,1	0,0	0,0	0,0	0,0	-
Registrerede godkendte slagtninger	487,1	492,0	489,2	17,9	19,5	99,4
heraf tyrekalve (max. 10 mdr.)	68,0	76,8	82,8			107,8
+producenterslagtninger	6,0	6,0	6,0			100,0
Slagtninger i alt	493,1	498,0	495,2			99,4
+importeret slagtekvæg	0,0	0,0	0,0			-
Slagtninger af indenlandske dyr	493,1	498,0	495,2			99,4
+levende eksport , kreaturer 2)	11,2	9,1	2,1			23,1
+levende eksport , kalve 2)	5,2	4,5	14,0			311,1
Bruttoproduktion	509,5	511,6	511,3			99,9
Kasserede dyr	2,7	2,7	2,7			101,5

Kilde: Danmarks Statistik, KØDBRANCHENS FÆLLESRÅD (KF) og Danish Meat Association(DMA)

1) Registreret ved slagtning som økologiske og kan så blive markedsført som økologisk.

2) Slagte- og brugskvæg.

Figur 8: PRODUKTION PÅ KATEGORIER 1998 - 2008



Tabel 7: PRODUKTION AF SLAGTEDYR FORDELT PÅ KATEGORIER

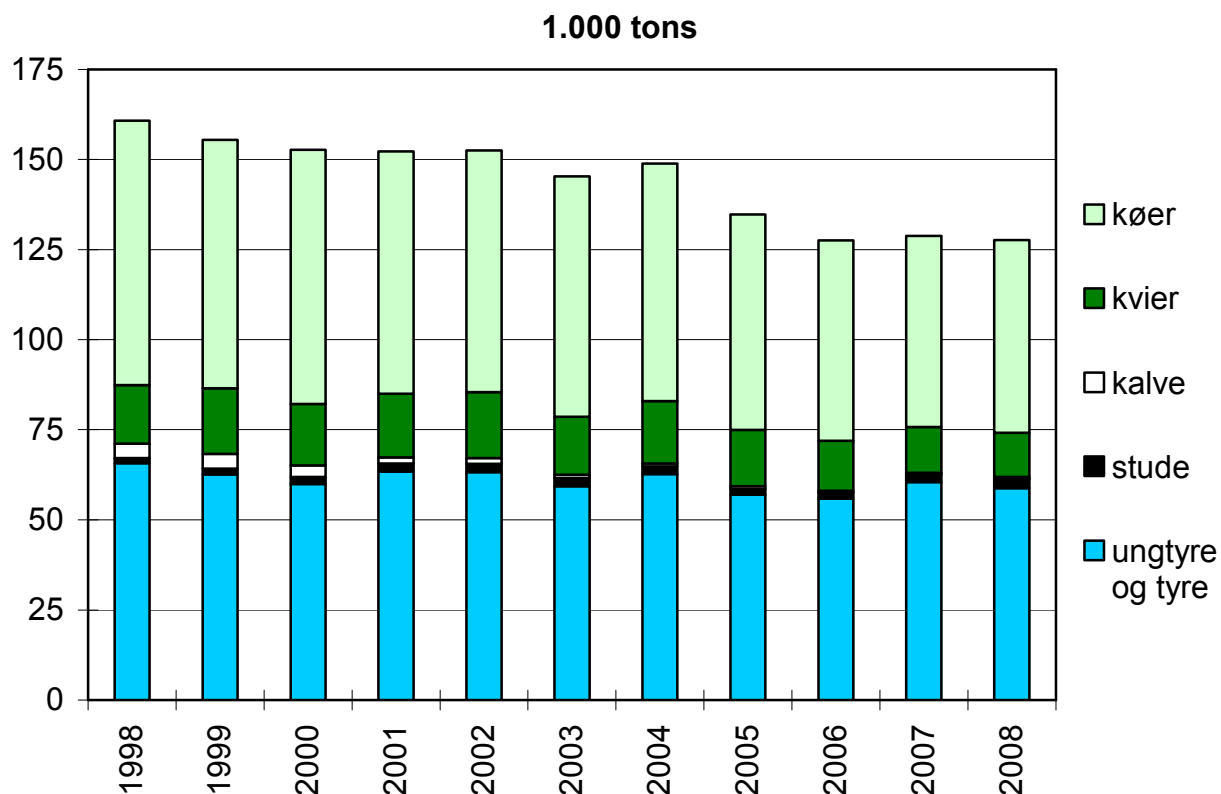
1.000 tons	Slagtninger i alt			heraf økologisk 1)		08 i % af 07 i alt
	2006	2007	2008	2007	2008	
Køer	55,6	53,0	53,5	3,9	4,0	100,9
Kvier	13,8	12,7	12,2	0,3	0,3	96,1
Stude	1,7	2,1	2,5	0,6	0,9	119,0
Ungtyre og tyre	55,9	60,5	58,8	0,3	0,3	97,2
Fedekalve (max. 300 kg lev. vægt)	0,5	0,5	0,6	0,1	0,0	120,0
Spædkalve	0,0	0,0	0,0	0,0	0,0	-
Registrerede godkendte slagtninger	127,5	128,8	127,6	5,1	5,5	99,1
heraf tyrekalve (max. 10 mdr.)	13,3	15,0	16,3			108,5
+producentenslagtninger	1,1	1,1	1,1			100,0
Slagtninger i alt	128,6	129,9	128,7			99,1
+importeret slagtekvæg	-	-	-			-
Slagtninger af indlandske dyr	128,6	129,9	128,7			99,1
+levende eksport, kreaturer 2)	3,0	2,4	0,9			37,5
+levende eksport, kalve 2)	0,1	0,1	0,4			400,0
Bruttoproduktion	131,7	132,4	130,0			98,2
Spiselige biprodukter	8,6	8,7	8,3			95,4
Produktion af kasserede dyr	0,7	0,7	0,7			100,0

Kilde: Danmarks Statistik, KF og DMA

1) Registreret ved slagtning som økologiske og kan så blive markedsført som økologisk.

2) Slagte- og brugskvæg.

Figur 9: PRODUKTION OPDELT I KATEGORIER, 1998 - 2008



Tabel 8: KLASSIFICEREDE SLAGTEKROPPE PÅ KREATURSLAGTERIER

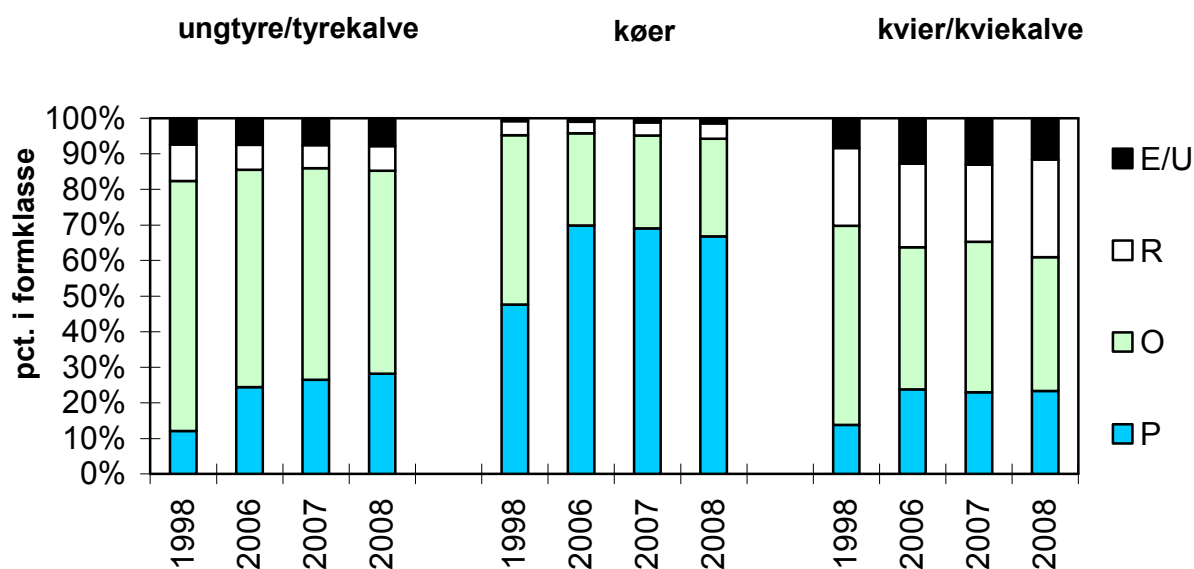
Kategori	År	antal 1.000 stk.	gns. vægt kg 2)	Procentvis fordeling af antal								Fedningsgrad	
				Formklasse 1)						Fedningsgrad		tyndt 2	jævnt 3
				E&U	R	O+	O	O-	P				
Ungtyre/ tyrekalve	2006	214,4	235,5	7,5	7,0	3,2	13,7	44,1	24,4	45,9	49,1		
	2007	235,4	235,1	7,6	6,5	2,8	12,6	44,1	26,5	47,3	47,5		
	2008	230,9	230,9	7,9	6,9	2,6	11,5	42,9	28,2	51,1	44,1		
Tyre over 2 år	2006	3,3	402,2	19,8	23,3	7,3	11,6	16,7	21,3	39,6	35,8		
	2007	3,2	409,2	21,5	22,0	7,1	12,2	18,2	19,1	38,1	34,5		
	2008	3,8	410,0	23,9	22,4	8,0	11,7	14,5	19,5	41,1	30,9		
Stude	2006	4,7	301,7	2,7	10,5	5,6	13,8	32,4	34,9	17,6	60,2		
	2007	5,8	307,8	1,8	9,6	5,9	15,2	34,0	33,4	18,8	57,6		
	2008	7,2	301,1	1,8	8,7	4,8	13,9	30,4	40,5	25,8	52,6		
Kvier/ kviekalve	2006	42,8	277,5	12,8	23,5	7,1	11,4	21,4	23,7	9,4	47,0		
	2007	39,5	279,7	11,1	24,3	7,3	11,6	20,7	25,1	9,9	47,5		
	2008	38,8	273,9	11,7	27,4	8,3	11,5	17,9	23,3	11,4	54,9		
Køer				E&U	R	O	P+	P	P-				
	2006	186,3	286,2	1,0	3,3	25,8	26,9	25,8	17,2	21,1	38,0		
	2007	177,0	289,2	1,1	3,3	25,4	26,7	25,9	17,6	20,7	38,2		
2008	175,6	293,1	1,4	4,4	27,5	25,4	24,5	16,8	19,3	38,5			

Kilde: Klassificeringsudvalget for Svin, Kvæg og Får

1) På grund af afrundinger vil summen af procenterne ikke i alle tilfælde give 100,0.

2) Standardslagtekrop (kroppens kolde vægt uden indvendige fedtansamlinger, organer og organrester).

Figur 10: UDVIKLINGEN I EUROP-KLASSIFICERINGEN

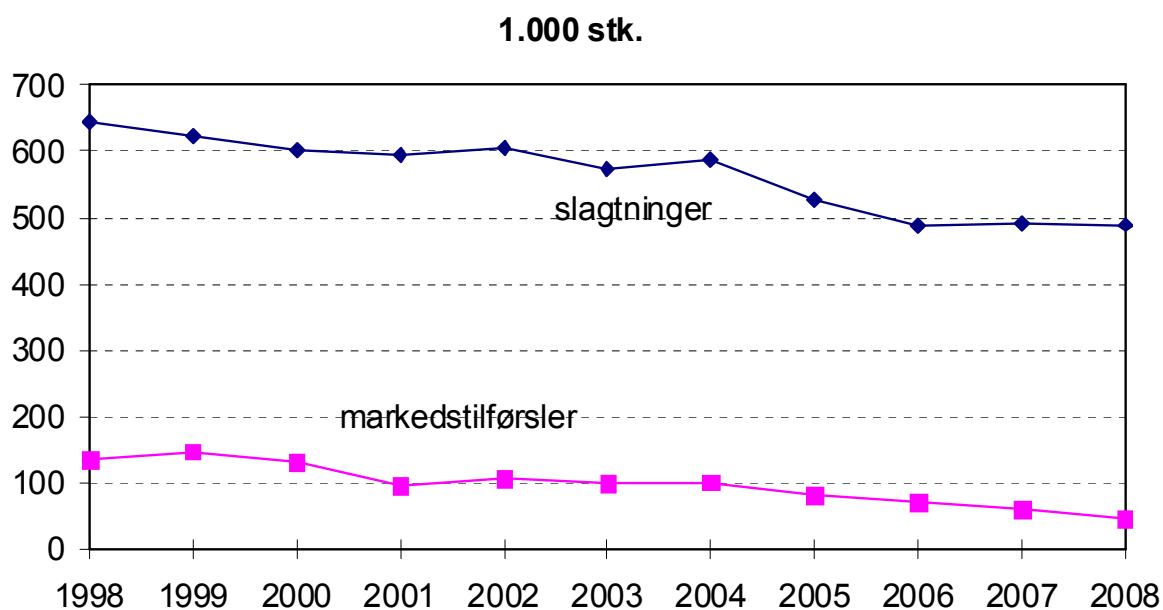


Tabel 9: REGISTRERET SAMLET AFGANG AF INDENLANDSK KVÆG, STK.

	2006	2007	2008	08 i % af 07
Slagtninger 1)	486.923	492.025	489.141	99,4
Markedstilførsler 2)	70.607	60.206	44.272	73,5
Markedstilførsler i % af slagtninger	14,5	12,2	9,1	
Levende eksport 3)	25.843	22.841	16.671	73,0
Destruktion 4)	174.585	174.787	178.390	102,1
Registreret afgang i alt 5)	687.351	689.653	684.202	99,2
% af struktællingen året før	43,8	44,9	43,7	

Kilde: Danmarks Statistik, Dansk Kvæg, KF og DMA

- 1) Slagtninger omfatter samtlige registrerede slagtninger på slagterier og slagtehuse excl. kasserede dyr og excl. importerede dyr til umiddelbar slagtning.
- 2) Registrerede tilførsler til markeder for slagtekvæg.
- 3) Levende eksporteret slagte-, brugs- og avlskvæg.
- 4) Registrerede tilførsler til destruktionsanstalterne.
- 5) Omfatter slagtninger, levende eksport og destruktion.

Figur 11: SLAGTNINGER OG MARKEDSTILFØRSLER AF KVÆG

**Tabel 10: MARKEDSTILFØRSLER - FORDELT PÅ MARKEDER I
2006, 2007 OG 2008 - STK. 1)**

Marked	2006	2007	2008	2008 i % af 07
Aarhus 2)	12.828	12.496	1.747	14,0
Aars	6.808	6.028	5.022	83,3
Brørup	6.011	7.146	14.107	197,4
Herning 3)	6.771	4.233	-	-
Holstebro 4)	3.277	-	-	-
Horsens	4.939	4.542	4.929	108,5
Kliplev	2.198	1.892	2.361	124,8
Kolding	17.084	15.078	13.883	92,1
Skærbæk 5)	8.986	6.438	-	-
Thisted	1.705	2.353	2.223	94,5
I alt	70.607	60.206	44.272	73,5

Kilde: KF og DMA

1) Opgørelse af markedstilførsler er foretaget af KF og DMA.

Fra og med 2006 er det på grundlag af dyr slagtet på anlæg i Danmark.

2) Sidste marked afholdt ultimo februar 2008.

3) Sidste marked afholdt i uge 27/2007.

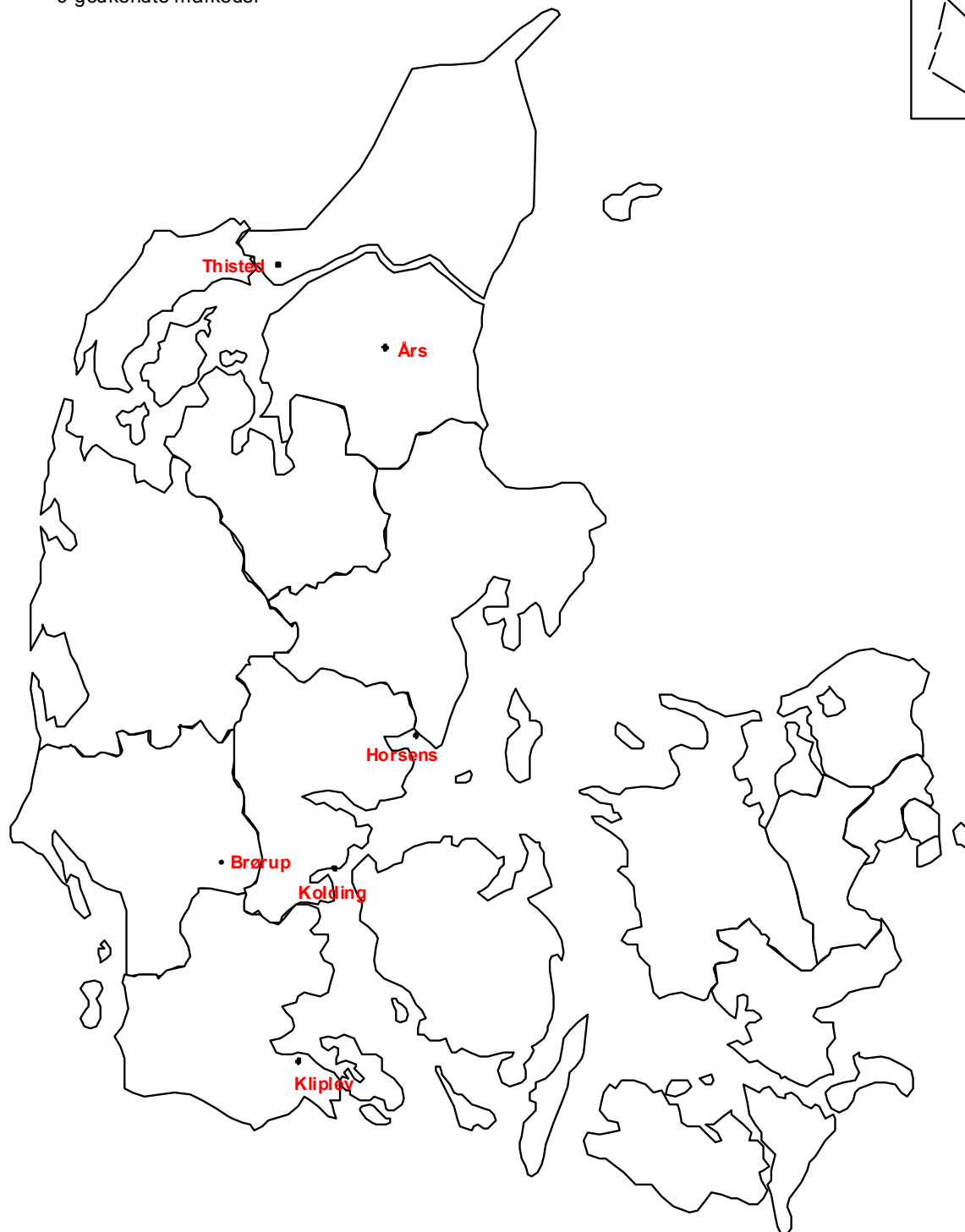
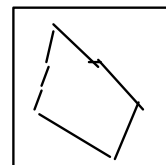
4) Sidste marked afholdt i uge 31/2006.

5) Sidste marked afholdt uge 49/2007.

Figur 12: AUTORISEREDE MARKEDER FOR SLAGTEKVÆG

Primo marts 2009

6 godkendte markeder



Tabel 11: DE SAMLEDE SLAGTNINGER AF KVÆG I 2006, 2007 OG 2008 I STK. PÅ VIRKSOMHEDER MED KLASSIFICERING *)

Virksomhed	2006 52 uger	2007 52 uger	2008 52 uger	2008 a) incl. eksport	08 i % af 07 x)
DANISH CROWN 1)	264.880	267.450	261.500	261.871	95,8
Århus Slagtehus A/S 2)	67.206	65.694	65.401	65.401	99,6
A/S Hjalmar Nielsen, Aalestrup	33.488	33.830	34.580	34.580	102,2
Vejle Eksportslagteri A/S	22.148	26.329	27.639	27.639	105,0
Herlufmagle Kreaturslagteri 3)	29.705	28.269	25.559	25.559	90,4
Hadsund Kreaturslagteri A/S	19.620	21.201	21.294	21.294	100,4
Kjellerup Eksportslagteri A/S	14.122	14.075	13.547	13.547	96,2
Henrik Hansens Kreaturslagteri 4)	-	2.993	5.126	5.126	-
Harald Hansens Efterfølger I/S 5)	-	1.077	1.595	1.595	-
SR, Slagteriskolen i Roskilde 6)	338	-	-	-	-
I ALT 7)	451.507	460.918	456.241	456.612	97,8
Øvrige slagtninger 8)	35.356	31.135	29.694	29.694	95,4
TOTAL	486.863	492.053	485.935	486.306	97,7

Kilde: Klassificeringsudvalget for Svin, Kvæg og Får, KF og DMA

*) Omfatter samtlige slagtninger på pågældende virksomheders egne anlæg, men er excl. spædkalve og kasserede dyr.

a) Omfatter også virksomhedens slagtning af dyr fra Danmark på udenlandske anlæg.

x) 2008 i % af 2007 er beregnet ud fra slagtninger incl. levende eksport.

1) DANISH CROWN A.m.b.A. havde I 2008 slagtninger af kvæg på anlæg i Ålborg (87.043 stk.), Holstebro (81.690 stk.) og Tønder (92.674 stk.) samt Skærbæk og Skjern med tilsammen (93 stk.).

I 2008 er der slagtet 371 stk. fra Danmark på selskabets anlæg i Husum (Tyskland) mod 5.921 stk. i 2007.

2) Århus Slagtehus A/S: Brugere (Dansk Supermarked, Rask Nielsen og DLK) har hele aktiekapitalen.

3) Mogens Nielsen Kreaturslagteri i Herlufmagle.

4) Henrik Hansens Kreaturslagteri, Vipperød, med i klassificeringsordningen fra 2007.

5) Harald Hansens Efterfølger I/S, Slangerup, med i klassificeringsordningen fra 2007.

6) Slagteriskolen i Roskilde udtrådte af klassificeringsordningen ultimo 2006.

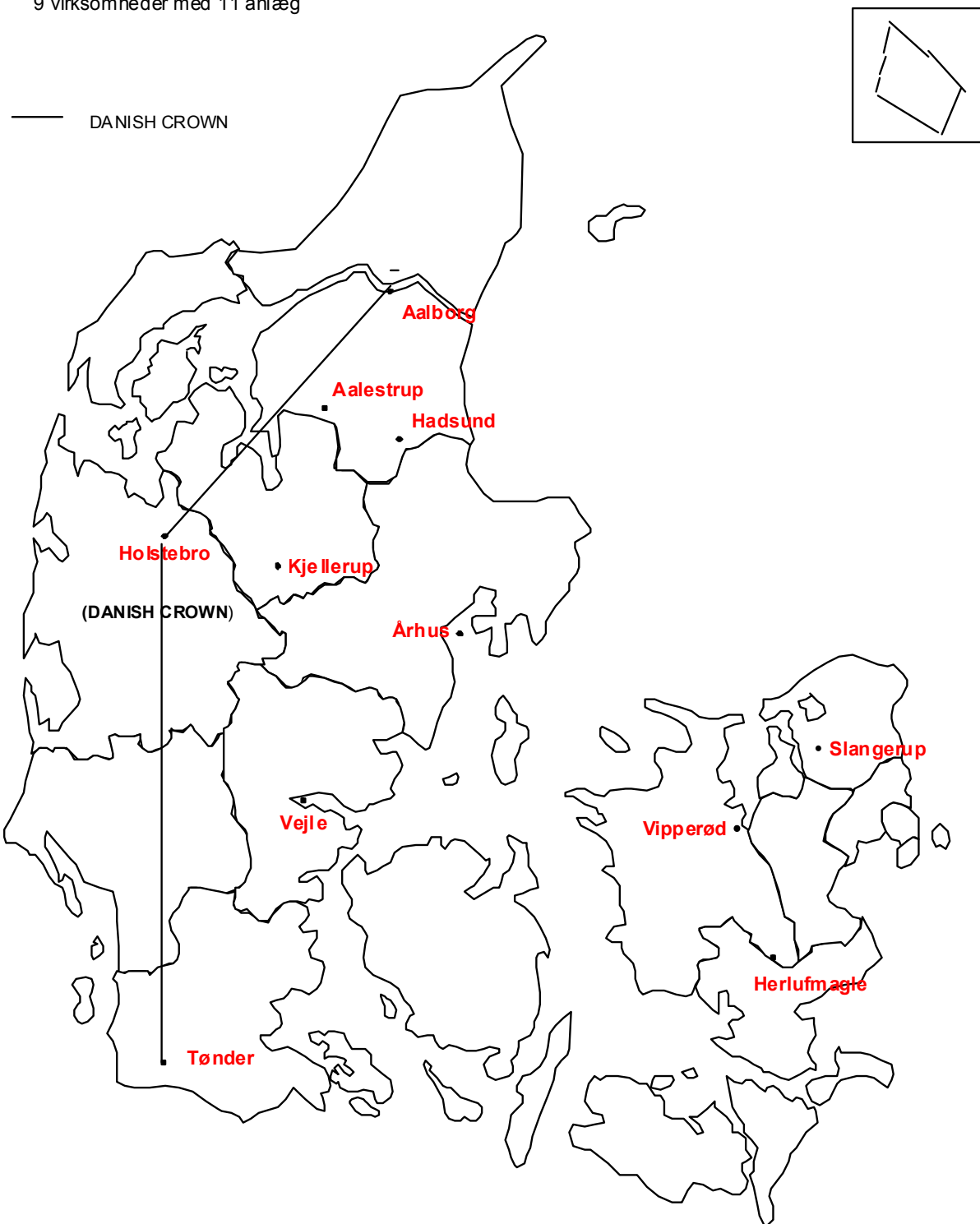
7) EUROP-klassificering er obligatorisk for eksportgodkendte kreaturslagterier, som pr. uge slagter mere end 50 stk. kvæg excl. spædkalve og kasserede dyr.

8) Omfatter slagtninger på mindre virksomheder ikke med i klassificeringsordningen.

Figur 13: SLAGTESTEDER FOR KVÆG MED KLASSIFICERING

Primo marts 2009

9 virksomheder med 11 anlæg



Tabel 12: PRISER FOR SLAGTEKVÆG

I. Konstaterede aftregningspriser ab producent 1) - øre pr. kg sl. vægt

	2008 1.kv.	2008 2.kv.	2008 3.kv.	2008 4.kv.	2008 hele året	2007 hele året	2006 hele året	2008 i % 07
Tyrekalve/tyre u. 2 år:	2085	2208	2209	2237	2186	1991	2126	109,8
0-10 mdr.	2271	2337	2307	2368	2322	2163	2231	107,4
> 10 mdr.	2003	2149	2159	2172	2122	1921	2084	110,5
- 161-210 kg	1823	1927	1959	1987	1925	1711	1863	112,5
- 221-260 kg	1982	2086	2110	2136	2076	1876	2039	110,7
- 271-360 kg	2192	2332	2360	2430	2327	2091	2256	111,3
Alle kvier/kviekalve:	1915	2110	2100	1960	2020	1890	1981	106,9
Kvier 261-340 kg	2024	2249	2234	2096	2150	2016	2090	106,7
Alle stude:	2066	2132	2263	1995	2098	1937	1929	108,3
Alle køer:	1505	1638	1616	1560	1577	1428	1524	110,5
Unge køer:	1474	1624	1590	1516	1547	1383	1469	111,9
- 261-340 kg	1647	1819	1814	1717	1742	1550	1638	112,4
Ældre køer:	1513	1642	1621	1567	1584	1440	1540	110,0
- 0-180 kg	869	999	1020	924	954	843	975	113,2
- 221-240 kg	1019	1146	1162	1080	1103	1010	1140	109,2
- 281-300 kg	1460	1582	1596	1488	1528	1410	1521	108,4
- 340-360 kg	1737	1859	1894	1823	1826	1670	1767	109,4
gns. pris alle kategorier	1818	1985	1953	1867	1907	1742	1839	109,5
Fradrag for BSE-test	-30	-25	-29	-34	-30	-29	-31	100,8
Gns. pris ÷ BSE-test	1788	1960	1924	1833	1877	1712	1808	109,6

1) Gns. for pågældende gruppe for slagtekvæg afregnet efter klassificering incl. efterbetaling.

2008 er foreløbige tal.

II. EUROP- priser 2) - øre pr. kg sl.vægt

Kvier	R3	2286	2424	2440	2343	2373	2261	2326	105,0
	O3	1976	2125	2111	2000	2053	1949	2019	105,3
Køer	O3	1761	1902	1929	1813	1851	1693	1773	109,3
	P3	1509	1648	1664	1581	1601	1432	1507	111,7
Tyre u/2 år	U3	2467	2546	2584	2682	2570	2374	2508	108,3
	R3	2356	2440	2479	2550	2456	2261	2380	108,6
	O3	2152	2250	2263	2293	2240	2046	2146	109,5
	O2	2234	2352	2345	2379	2328	2148	2208	108,4

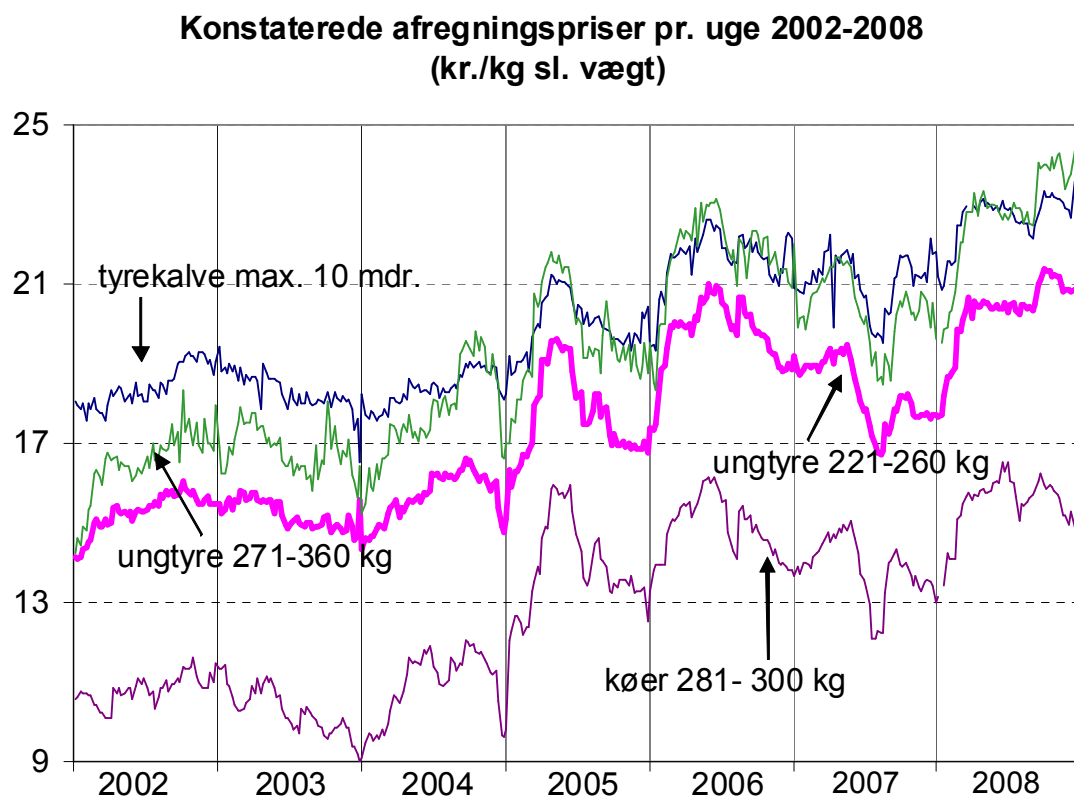
Kilde: KF og DMA

2) Uddrag af priser indberettet til Kommissionen.

2) Bogstaver angiver hovedformklasse og tal fedningsgrad.

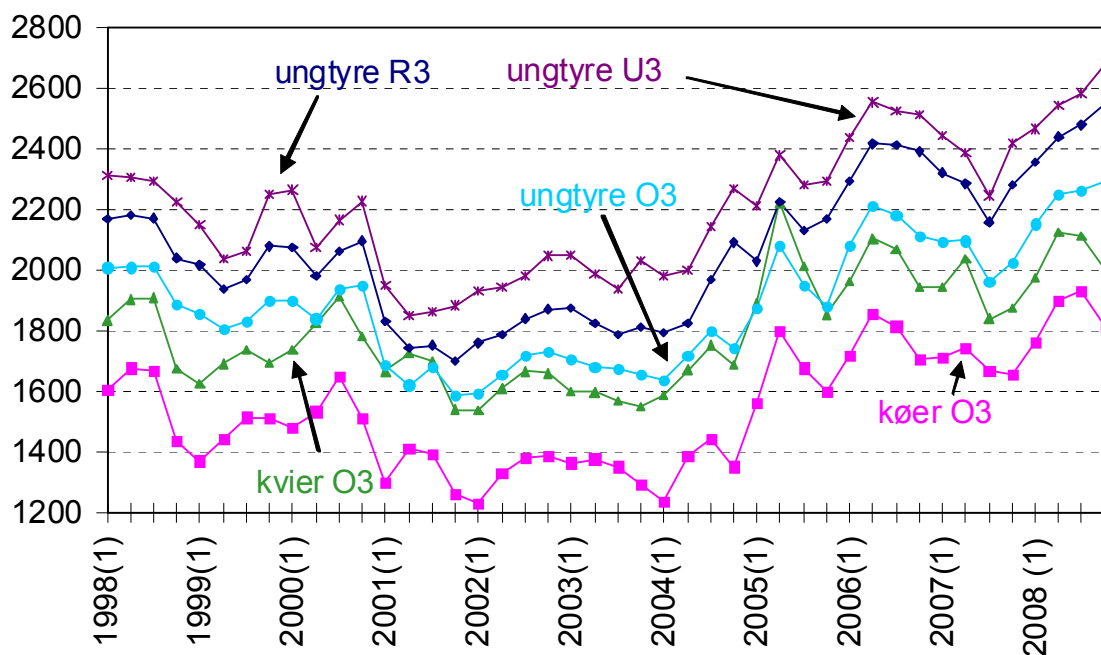
NB! Noteringerne i 2001 - 1. kvartal 2002 og fra uge 2/2004 er incl. omkostninger til BSE-test for kvæg over 30 måneder. Uden testomkostninger ville køer i O3 have hjembragt 57 øre mere/kg i 2008 og for P3 65 øre/kg. Tilsvarende ville kvier have hjembragt 5 øre mere/kg for R3 og 13 øre/kg for O3.

Figur 14: PRISUDVIKLINGEN FOR SLAGTEKVÆG,



Afregningspriser ab producent excl. efterbetaling

**EUROP-PRISER kvartalsvis 1998 - 2008
(øre/kg slagtet vægt)**



2001 - 1. kvartal 2002 og fra uge 2/2004 incl. omkostninger til BSE-test.

Tabel 13: PRODUKTIONSVÆRDIEN AF PRODUCENT FOR OKSE- OG KALVEKØD

Okse- og kalvekød		2006	2007	2008 *)	08 i % af 07
Salgsværdi kød 1)	mio. kr.	2.319,4	2.260,9	2.417,5	106,9
Præmier 2)	mio. kr.	245,3	245,3	245,0	99,9
Salgsværdi og præmier	mio. kr.	2.564,7	2.506,2	2.662,5	106,2
i % af kvæg og mælk		20,1	18,5	17,1	
i % af kød i alt		11,2	11,4	11,2	
i % af animalske produkter		7,0	6,7	6,4	
Specifikation af præmier 2)	mio. kr.				
Handyrpræmie		245,3	245,3	245,0	99,9
Ammekopræmie		-	-	-	
Ekstensiveringspræmie		-	-	-	
Slagtepræmier		-	-	-	
National konvolut (handyr)		-	-	-	

Kilde: Danmarks Statistik, FødevarerErhverv, KF og DMA

1) Omfatter værdien af produktionen dels fra godkendte slagtninger af indenlandske dyr, dels eksport af brugs- og slagtekvæg, men er excl. præmier.

2) Opspærede præmiebeløb pågældende år excl. modulering

*) Foreløbige tal.

Tabel 14: FORSYNINGSBALANCE FOR OKSE- OG KALVEKØD 1)

		2006	2007	2008 *)	08 i % af 07
I. Excl. spiselige biprodukter					
Bruttoproduktion	1.000 t.	131,7	132,4	130,0	98,2
Lagerændring	1.000 t.	-3,9	0,1	-1,8	
Samlet import 2)	1.000 t.	106,1	104,9	103,4	98,6
Samlet eksport 2)	1.000 t.	91,1	87,1	90,9	104,4
Forbrug 3)	1.000 t.	146,7	150,2	144,3	96,1
Forbrug, pr. indbygger 4)	kg	27,0	27,5	26,3	95,6
Selvforsyningsgrad 5)	%	89,8	88,1	90,1	
II. Incl. spiselige biprodukter					
Bruttoproduktion	1.000 t.	140,3	141,1	138,3	98,0
Forbrug 3)	1.000 t.	152,6	155,5	149,5	96,1
Forbrug, pr. indbygger 4)	kg	28,1	28,5	27,2	95,4
Selvforsyningsgrad 5)	%	91,9	90,7	92,5	
Okse- og kalvekødforbrug i % af kødforbrug i alt	%	28,5	29,8	30,6	

Kilde: Danmarks Statistik

1) Excl. kasserede dyr.

2) Samlet handel med levende dyr samt okse- og kalvekød beregnet af Danmarks Statistik. Handlen er udtrykt i kød med ben og også omfattende oksekød i blandede produkter.

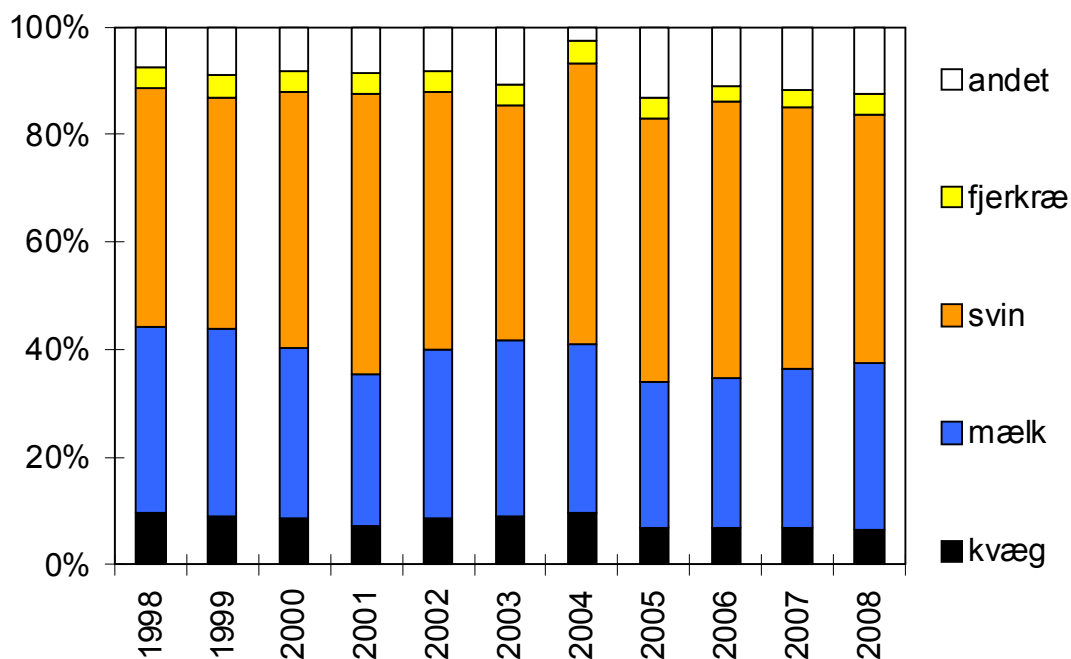
3) Forbrug er mængder til rådighed til forbrug beregnet som:
Lager primo + produktion + import ÷ eksport ÷ lager ultimo.

4) Det faktiske forbrug er væsentligt lavere, da der fragår ben, svind, kasseret m.v. Solgt som økologisk med økologimærke vurderes til 0,6 kg pr. indbygger i 2003, 0,7 kg i 2004, 0,8 i 2005, 0,9 kg i 2006, 1,0 kg i 2007 og ca. 1,1 kg pr. indbygger i 2008.

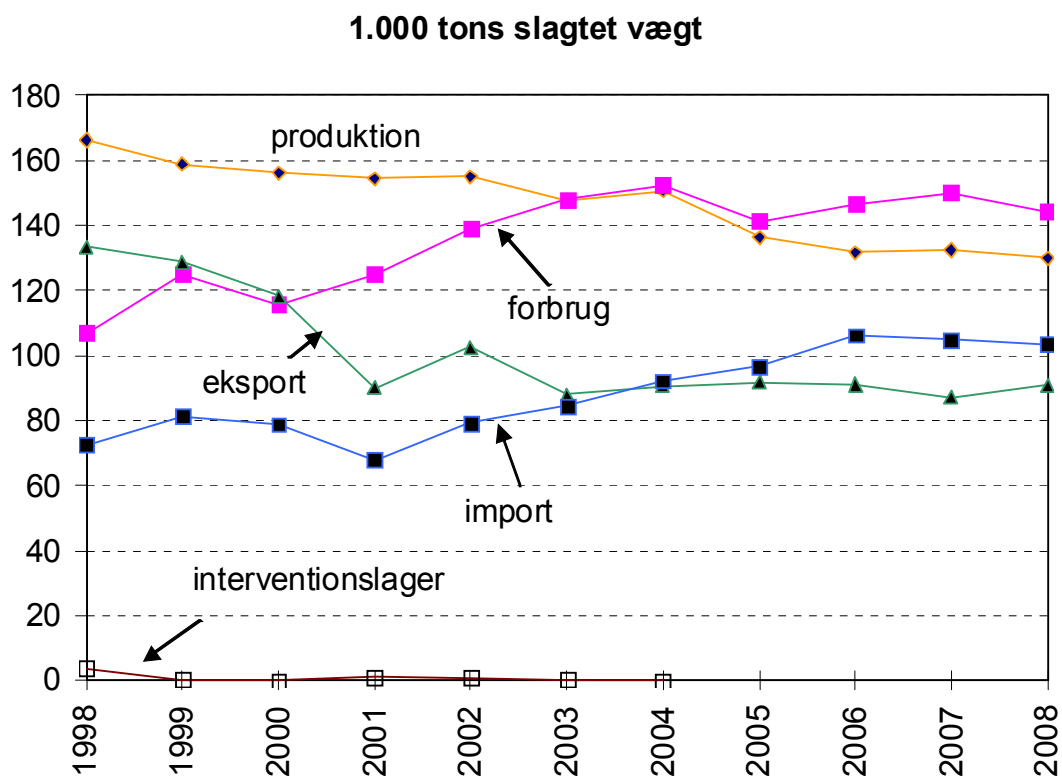
5) Selvforsyningsgrad % = Produktion*100/forbrug.

*) Foreløbige tal.

Figur 15: LANDBRUGETS SALGSVÆRDI AF PRODUCENT FOR ANIMALSKE PRODUKTER



Figur 16: PRODUKTION, EKSPORT OG FORBRUG



Tabel 15: OKSE- OG KALVEKØDEKSPORTENS SAMMENSÆTNING

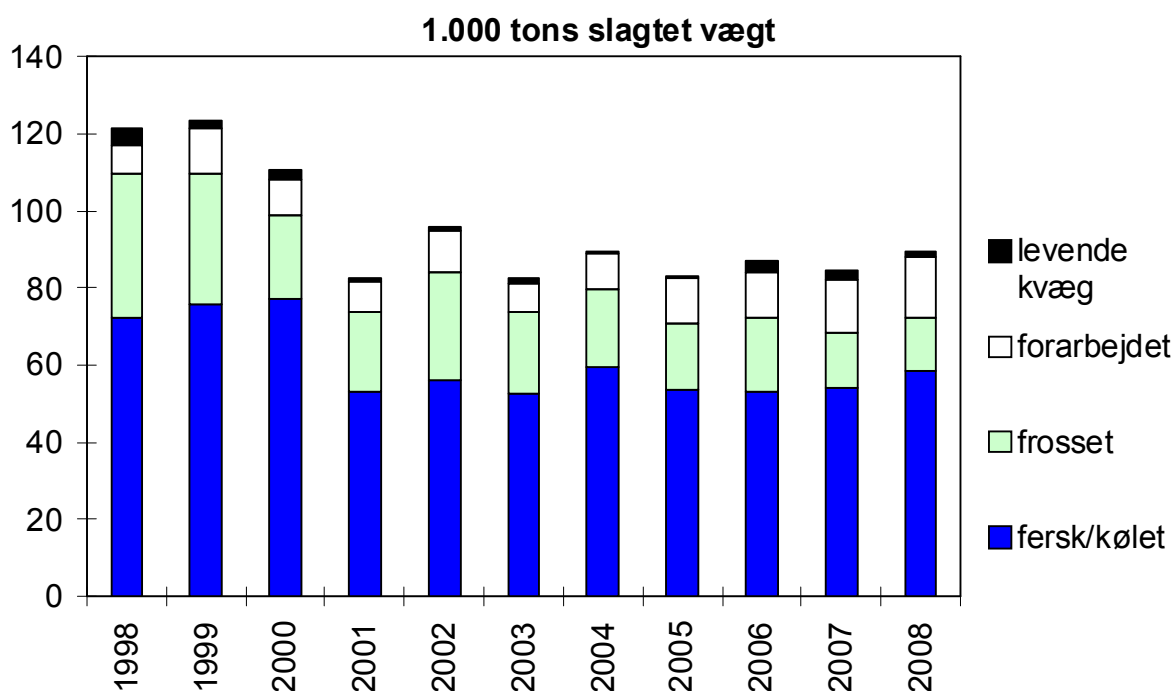
1.000 tons	2006	2007	2008 *)	08 i % af 07
Samlet eksport udtrykt i kød med ben1)	87,3	84,2	88,9	105,6
- heraf eksporteret som:				
Levende kvæg	3,1	2,5	1,3	52,0
Okse- og kalvekød	72,2	68,2	71,8	105,3
Fersk/kølet	53,1	54,1	58,3	107,8
Frosset	17,6	12,8	12,3	96,1
Saltet/tørret/røget	1,5	1,3	1,2	92,3
Konserves og tilberedte varer	12,0	13,6	15,8	116,2
Kogt/stegt	8,7	10,7	12,5	116,8
Ikke kogt/stegt	3,3	2,9	3,3	113,8
Spiselige biprodukter	4,4	4,7	4,8	102,1

Kilde: Danmarks Statistik, KF og DMA

1) Omregning til kød m. ben er foretaget af KF/DMA efter samme principper, som anvendes af EU-Kommissionen ud fra handelstallene for de i tabel 17 viste produkter (faktor 1,3). Der er for konserves og tilberedte varer anvendt andre omregningsfaktorer end benyttet af Danmarks Statistik, ligesom der ikke er medtaget oksekøddindhold i blandede produkter. Eksporttallene vil være 1.000-12.000 tons lavere årligt end Danmarks Statistiks beregninger.

*) Foreløbige tal

Figur 17: OKSE- OG KALVEKØDEKSPORTENS SAMMENSÆTNING



**Tabel 16: DANMARKS EKSPORT AF FERSK/KØLET/FROSSET
OKSE- OG KALVEKØD - TONS**

	2005	2006	2007	2008 *)	08 i % af 07
Italien	15.487	15.079	13.194	13.922	105,5
Tyskland	8.608	9.085	10.126	11.486	113,4
Spanien	11.073	10.029	10.453	9.397	89,9
Sverige	7.024	7.633	7.667	6.991	91,2
Frankrig	1.257	2.940	4.352	2.598	59,7
Grækenland	1.674	1.877	2.160	2.238	103,6
Portugal	1.913	2.549	2.354	2.218	94,2
Finland	1.413	1.170	723	1.807	249,9
Holland	4.206	3.404	1.186	1.507	127,1
UK	2.252	1.972	1.492	1.244	83,4
Malta	497	391	409	786	192,2
Belgien/Lux	112	157	104	72	68,6
Østrig	30	53	149	219	147,0
Polen	247	151	185	213	115,1
Cypern	7	28	57	87	152,6
Ungarn	430	86	32	57	178,1
Tjekkiet	157	142	11	57	518,2
Irland	40	22	23	44	191,3
Slovakiet	11	15	-	-	-
EU-25	56.642	56.918	54.718	55.425	101,3
Bulgarien	-	-	395	616	-
Rumænien	79	20	386	60	-
2 nye EU-lande	79	20	781	676	-
EU-27	56.721	56.938	55.499	56.102	101,1
Færøerne	149	175	210	289	137,6
Island	6	166	109	146	133,9
Norge	333	10	725	548	75,6
Schweiz	-	-	-	357	-
Bosnien-Hercegovina	-	-	-	-	-
Rusland	2.797	4.175	1.574	2.695	171,2
Liberia	3	-	-	-	-
USA	-	22	163	262	160,7
Grønland	789	568	577	667	115,6
Libanon	52	-	-	105	-
Hongkong	-	-	-	26	-
Kina	-	-	-	-	-
Øvrige 3. lande	48	21	15	157	-
3. lande i alt	4.177	5.137	3.373	5.252	155,7
TOTAL	60.898	62.074	58.872	61.354	104,2

Kilde: Danmarks Statistik (Statistikbanken)

*) Foreløbige tal

Tabel 17: EKSPORT AF OKSE- OG KALVEKØD FORDELT PÅ PRODUKTER

I. Mængde (kvæg i stk. - øvrige i tons)

	2005	2006	2007	2008*)	08 i % af 07
Levende kvæg, stk. 1)	15.325	14.111	13.600	14.092	103,6
Okse- og kalvekød	60.898	62.074	58.872	61.354	104,2
<i>Fersk/ kølet</i>	47.792	47.076	49.931	50.871	101,9
Kroppe	8.924	8.494	7.089	7.235	102,1
Forfjerdinger	7.380	8.906	9.677	9.218	95,3
Bagfjerdinger	7.485	6.369	7.363	6.676	90,7
Delstykker med ben	3.736	3.327	3.239	2.846	87,9
Delstykker uden ben	20.266	19.980	20.563	24.896	121,1
<i>Frosset</i>	11.599	13.827	9.941	9.576	96,3
Kroppe	20	179	43	52	120,9
Forfjerdinger	-	92	8	-	-
Bagfjerdinger	1	644	-	47	-
Delstykker med ben	392	320	371	370	99,7
Delstykker uden ben	11.186	12.592	9.519	9.107	95,7
<i>Saltet/ tørret/ røget</i>	1.508	1.171	1.000	907	90,7
Forarbejdet +)	8.957	9.261	10.475	12.159	116,1
Spiselige biprodukter	4.650	4.441	4.710	4.780	101,5
Talg	5.567	5.754	5.499	5.221	94,9

II. Værdi i mio. kr.

	2005	2006	2007	2008*)	08 i % af 07
Levende kvæg 1)	20,1	52,6	39,5	16,4	41,6
Okse- og kalvekød	1.857,0	1.954,3	1.906,6	2.132,6	111,9
<i>Fersk/ kølet</i>	1.570,2	1.610,5	1.636,9	1.822,0	111,3
<i>Frosset</i>	223,8	288,3	217,0	257,5	118,7
<i>Saltet/ tørret/ røget</i>	63,0	55,5	52,7	53,1	100,8
Forarbejdet +)	223,7	240,4	274,5	339,4	123,6
Spiselige biprodukter	67,8	66,0	68,2	73,8	108,2
Talg	17,1	16,7	18,4	23,5	127,7
I alt α)	2.185,7	2.330,0	2.307,2	2.585,7	112,1

Kilde: Danmarks Statistik (Statistikbanken) og DMA for levende kvæg i 2006, 2007 og 2008

*) Foreløbig tal, 1) Excl. reeksport og renracet avlskvæg

+) Excl. oksekød i blandede produkter (pølser og lignende). α) Excl. FEOGA udbetalinger

III. Eksportstøtte i mio. kr.

	2005	2006	2007	2008	08 i % af 07
Restitutioner 1)	24,0	13,4	3,3	9,8	296,5

Kilde: Fødevarerhverv

1) Ydet i tilskud fra EU's landbrugsfond (FEOGA) ved eksport til 3. lande til levende kvæg, okse- og kalvekød samt forarbejdede produkter.

Tabel 18: DANMARKS EKSPORT AF LEVENDE KVÆG I 2006, 2007 og 2008 - STK.

		2005	2006	2007	2008	08 i % af 07
Handyr	Maks. 2 mdr.	13.205	4.821	3.765	12.173	323,3
	>2 mdr. - 6 mdr.	198	120	326	447	137,1
	>6 mdr. - 12 mdr.	490	3.877	1.782	336	18,9
	>12 mdr. -24 mdr.	156	4.083	2.290	98	4,3
	>24 mdr.	155	276	279	201	72,0
	I alt	14.204	13.177	8.442	13.255	157,0
Kvier	Maks. 2 mdr.	539	208	86	164	190,7
	>2 mdr. - 6 mdr.	355	95	188	123	65,4
	>6 mdr. - 12 mdr.	473	454	577	206	35,7
	>12 mdr. -24 mdr.	6.550	5.891	6.148	1.672	27,2
	>24 mdr.	4.988	3.543	4.365	990	22,7
	I alt	12.905	10.191	11.263	3.155	28,0
Køer	I alt	1.482	2.475	3.136	261	8,3
Total		28.591	25.843	22.841	16.671	73,0
Avlsvæg 1)		10.552	9.262	9.007	2.579	28,6
Brugs - og slagtekvæg 2)		18.039	16.581	13.834	14.092	101,9

Kilde: Dansk Kvæg og DMA

1) Baseret på udskrevne eksportstamtavler i kalenderåret.

2) Brugs- og slagtekvæg er beregnet som difference mellem total og avlsvæg.

Tabel 19: EKSPORT AF LEVENDE KVÆG - MÆNGDE OG VÆRDI

	2006		2007		2008 *)		08 i % af 07 (stk.)
	stk.	000 kr.	stk.	000 kr.	stk.	000 kr.	
Til slagtning 1)	10.543	47.040	5.921	22.654	371	1.310	6,3
Brugskvæg 2)	3.568	5.542	7.679	16.843	13.721	15.120	178,7
heraf kalve 3)	3.568	5.542	3.851	2.888	12.337	8.685	320,4
Avlsvæg 4)	9.970	94.914	9.906	108.315	5.011	38.013	50,6
heraf kvier	9.810	93.190	9.450	104.577	4.492	34.612	47,5
- til Rusland	3.787	34.924	1.699	17.400	-	-	-
- til UK	1.645	13.320	640	5.828	143	1.881	22,3
I alt lev. eksp.	24.081	147.496	23.506	147.812	19.103	54.443	81,3

Kilde: Danmarks Statistik, KF og DMA

1) Baseret på tal for Danish Crown .

2) Excl. renracet avlsvæg. Værdi eget skøn.

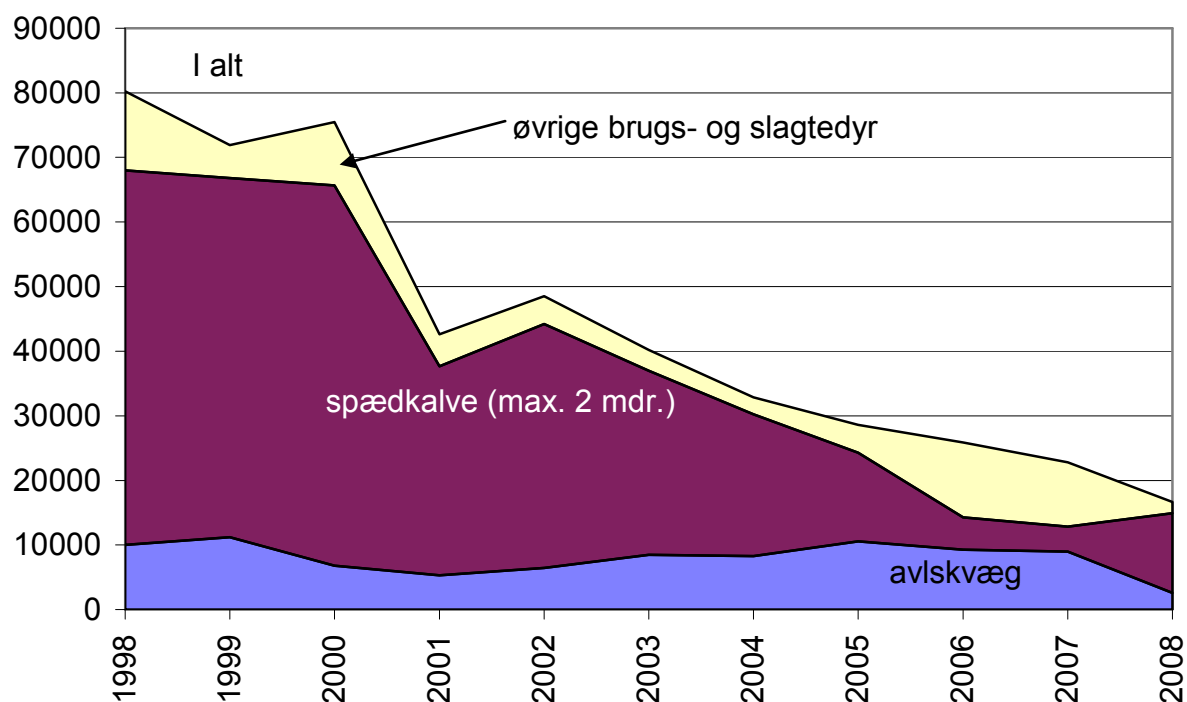
3) Max. 80 kg lev. vægt og reeksport modregnet.

(Tallene er baseret på Kvægdatabasen - Dansk Kvæg -for dyr på max. 2 mdr.).

4) Renracet.

*) Foreløbige tal fra Danmarks Statistik og DMA

Figur 18: EKSPORT AF LEVENDE KVÆG (STK.)



Tabel 20: DANMARKS EKSPORT AF FORARBEJDEDE OKSEKØDPRODUKTER, TONS

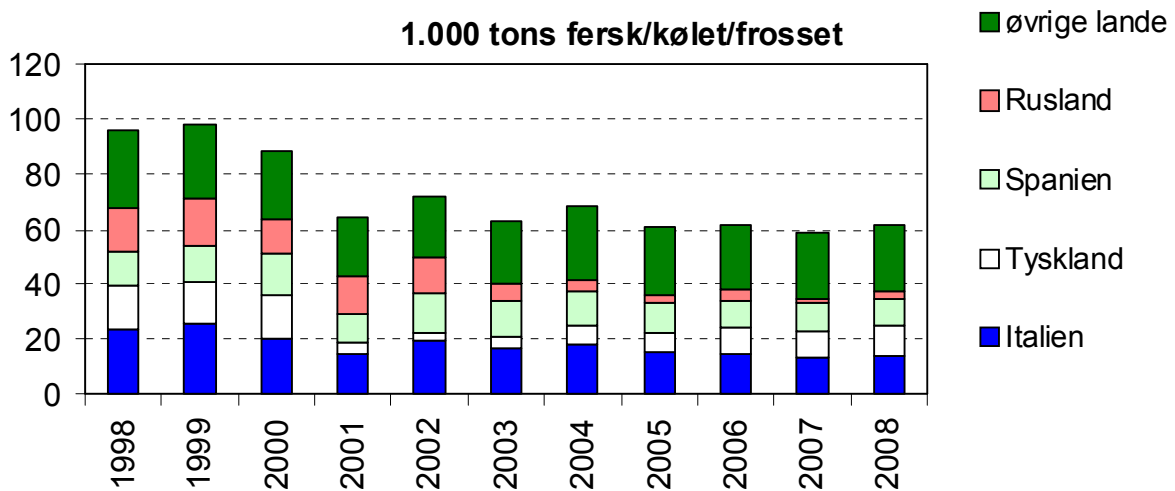
	2007			2008 *)		
	Ikke kogt/stegt	kogt/stegt	i alt	Ikke kogt/stegt	kogt/stegt	i alt
Frankrig	165	0	165	212	0	212
Holland	12	15	27	131	20	151
Tyskland	2.155	222	2.377	2.977	277	3.254
Italien	135	1	136	33	4	37
UK	3.142	14	3.155	3.926	5	3.931
Spanien	51	606	657	62	605	667
Sverige	1.802	1.172	2.973	1.710	1.380	3.090
Finland	81	33	114	55	39	94
Norge	201	17	218	174	8	182
Færøerne	50	40	91	24	63	87
Rusland	65	0	65	2	2	4
Grønland	84	34	118	74	0	74
Ny Kaledonien	0	25,3	25,3	5,9	37,6	43,5
Øvrige lande	276	79	355	257	77	334
Samlet eksport	8.218	2.257	10.475	9.643	2.516	12.159

Kilde: Danmarks Statistik (Statistikbanken)

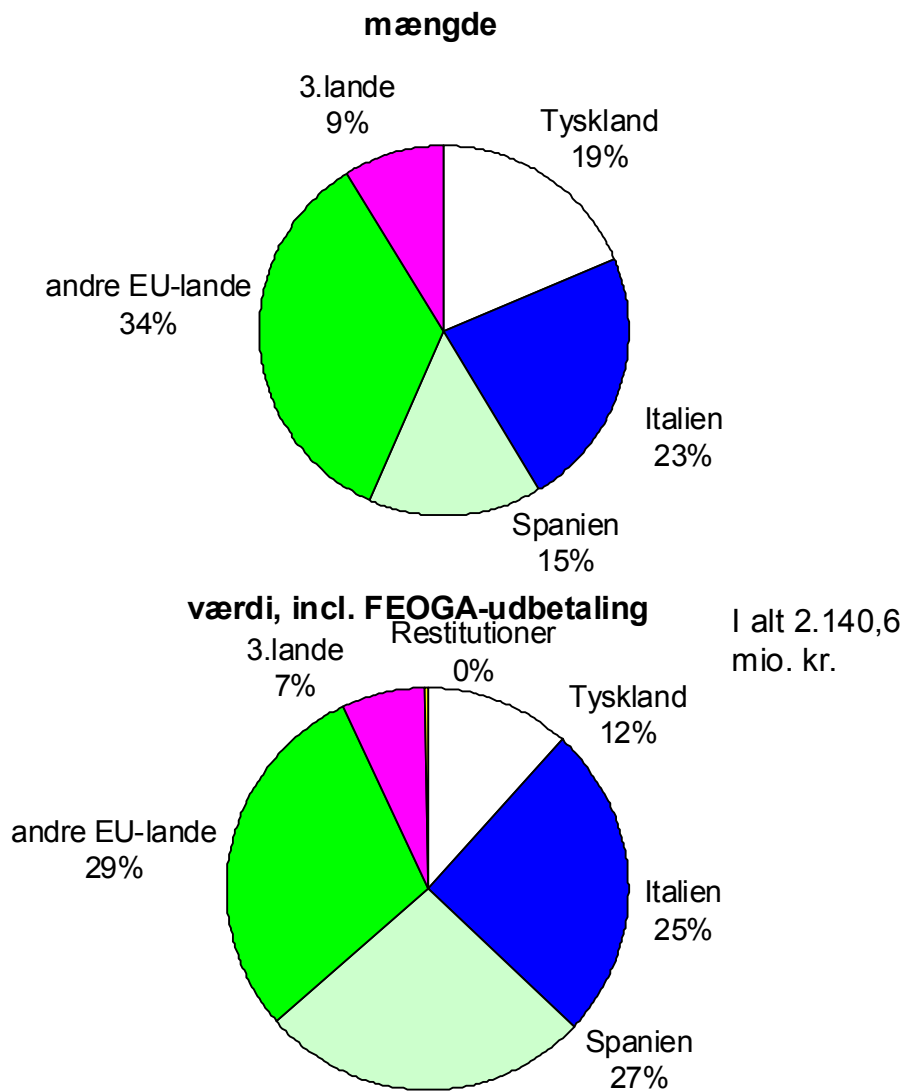
NB! Kogt/stegt er incl. blandinger med ikke kogt/stegt.

*) Foreløbige tal

Figur 19: DANMARKS EKSPORT FORDELT PÅ VISSE LANDE



**Figur 20: DANMARKS EKSPORT AF OKSE- OG KALVEKØD I 2008
procentvis fordelt på aftagerlande**



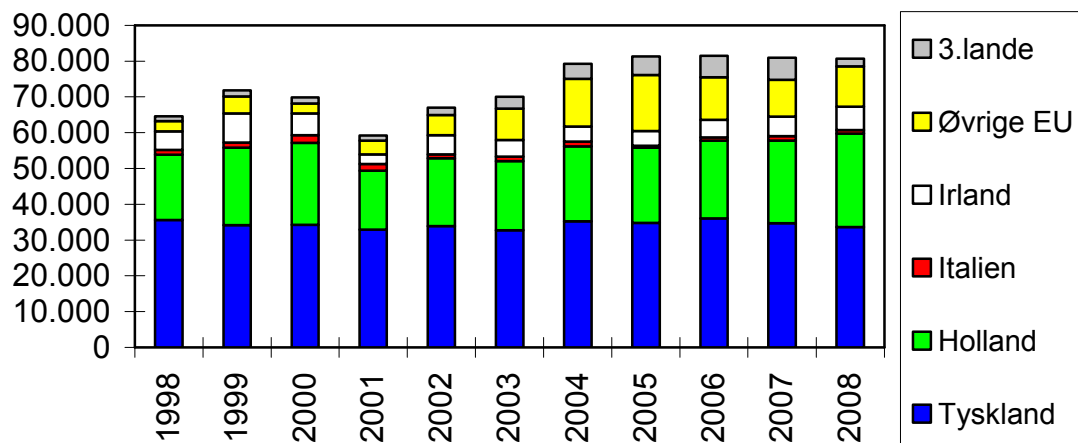
Tabel 21: DANMARKS IMPORT AF FERSK/KØLET/FROSSET OKSE- OG KALVEKØD - TONS

	2005	2006	2007	2008 *)	08 i % af 07
Tyskland	34.748	36.017	34.689	33.650	97,0
Holland	21.055	21.754	23.112	26.119	113,0
Irland	4.086	4.945	5.462	6.493	118,9
Polen	6.893	5.807	5.424	6.214	114,6
UK	1.565	1.747	1.698	1.459	85,9
Italien	601	899	1.260	986	78,3
Ungarn	925	975	1.000	573	57,3
Østrig	1.960	1.284	829	1.656	199,8
Belgien	687	583	405	130	32,1
Lithauen	0	28	248	310	125,0
Sverige	1.650	821	274	479	174,8
Spanien	1.312	309	98	104	106,1
Finland	0	31	43	31	72,1
Frankrig	603	117	75	249	332,0
Portugal	1	0	36	56	155,6
EU-25	76.101	75.317	74.716	78.515	105,1
<i>To nye EU-lande</i>	-	-	-	-	-
EU-27	76.101	75.317	74.716	78.515	105,1
Brasilien	2.926	3.363	4.542	415	9,1
Australien	1.518	1.753	835	567	67,9
Uruguay	308	559	516	496	96,1
Argentina	450	428	329	377	114,6
New Zealand	4	118	50	357	714,0
Øvrige 3. lande	69	27	19	28	147,4
3.lande i alt	5.275	6.248	6.291	2.240	35,6
TOTAL	81.376	81.565	81.007	80.755	99,7

Kilde: Danmarks Statistik.

*) Foreløbige tal

Figur 21: IMPORT - FERSK/KØLET/FROSSET (tons)



Tabel 22: IMPORT AF OKSE- OG KALVEKØD FORDELT PÅ PRODUKTER

I. Mængde (kvæg i stk. - øvrige i tons)

	2005	2006	2007	2008 *)	08 i % af 07
Levende kvæg, stk. 1)	-	78	-	-	-
Okse- og kalvekød	81.376	81.564	81.007	80.755	99,7
<i>Fersk/ kølet</i>	71.917	73.549	71.876	71.854	100,0
Kroppe	5.661	6.173	6.674	5.999	89,9
Forfjerdinger	1.381	1.165	848	632	74,5
Bagfjerdinger	25.046	24.354	21.356	23.097	108,2
Delstykker med ben	2.860	1.411	881	617	70,0
Delstykker uden ben	36.970	40.446	42.117	41.509	98,6
<i>Frosset</i>	7.142	5.743	7.502	6.818	90,9
Kroppe	-	3	7	-	-
Forfjerdinger	36	45	-	-	-
Bagfjerdinger	438	29	21	-	-
Delstykker med ben	152	182	1.534	797	52,0
Delstykker uden ben	6.516	5.484	5.940	6.021	101,4
<i>Saltet/ tørret/ røget</i>	2.318	2.272	1.629	2.083	127,9
Forarbejdet +)	5.008	6.342	9.364	8.749	93,4
Spiselige biprodukter	1.743	2.193	2.150	1.570	73,0
Talg	2.752	4.812	3.997	1.506	37,7

II. Værdi i mio. kr.

	2005	2006	2007	2008 *)	08 i % af 07
Levende kvæg 1)	-	1	-	-	-
Okse- og kalvekød	2.336,6	2.661,6	2.720,1	2.920,1	102,2
<i>Fersk/ kølet</i>	2.084,1	2.402,7	2.438,3	2.607,8	101,5
Kød med ben 2)	854,8	859,7	782,1	863,3	91,0
Delstykker uden ben	1.229,3	1.543,0	1.656,2	1.744,5	107,3
<i>Frosset</i>	184,0	183,5	220,9	234,6	120,4
Kød med ben 2)	10,5	7,2	32,6	27,5	452,8
Delstykker uden ben	173,5	176,3	183,3	207,1	104,0
<i>Saltet/ tørret/ røget</i>	68,5	75,4	60,9	77,7	80,8
Forarbejdet +)	119,8	155,2	231,3	255,8	149,0
Spiselige biprodukter	34,4	25,1	13,1	11,6	52,2
Talg	8,8	12,3	11,0	7,2	89,4
I alt	2.499,5	2.855,3	2.975,5	3.194,7	104,2

Kilde: Danmarks Statistik (Statistikbanken)

*) Foreløbig tal

1) Excl. reeksport. 2) Kroppe, fjerdinger og delstykker med ben.

+) Excl. oksekød i blandede produkter (pølser og lignende).

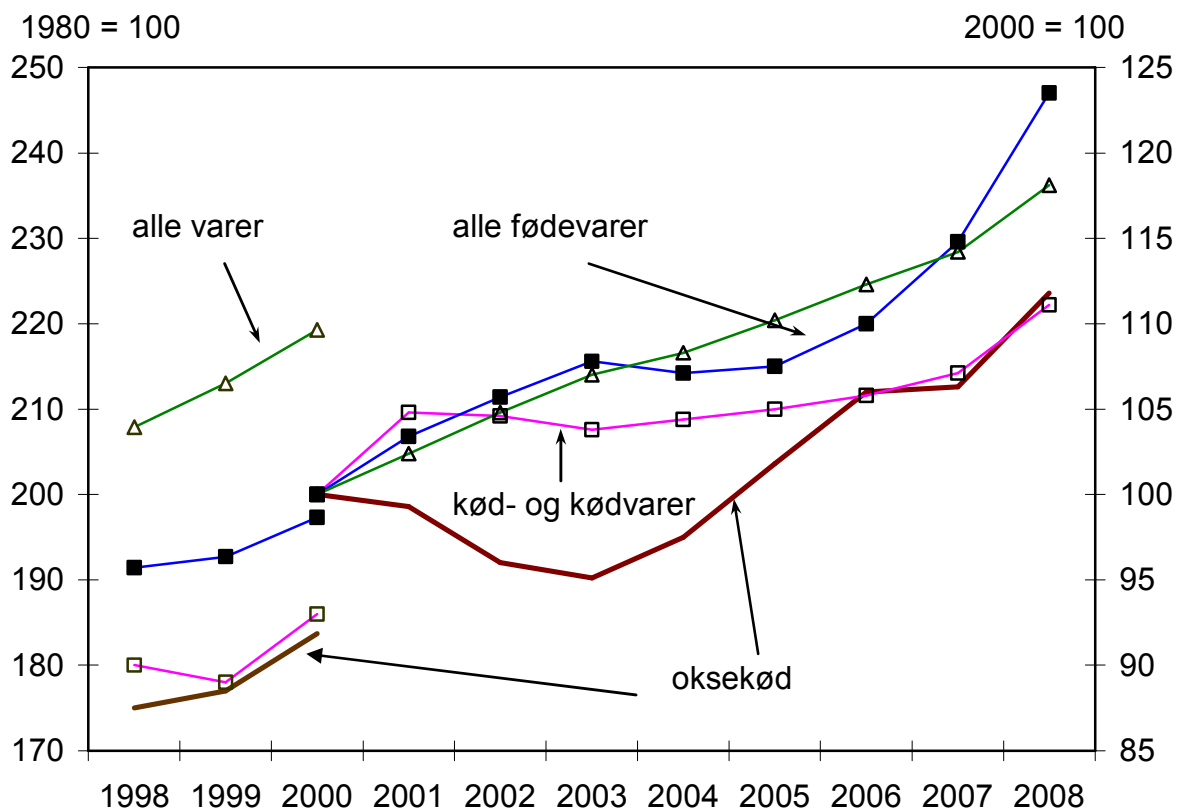
Tabel 23: PRISINDEKS (INDEKSTAL OG ÅRLIGE %-VISE PRISÆNDRINGER)

	Forbrugerprisindeks (2000 = 100)									
	Alle varer og tjensteydelser		Alle fødevarer		Kød og kødvarer		Svinekød		Fjerkrækød	
	indeks	%	indeks	%	indeks	%	indeks	%	indeks	%
2006	112,3	1,9	110,0	2,3	105,8	0,8	97,1	-0,4	100,5	-2,5
2007	114,2	1,7	114,8	4,4	107,1	1,2	95,7	-1,4	103,1	2,6
2008	118,1	3,4	123,5	7,6	111,1	3,7	94,9	-0,8	113,5	10,1

	Forbrugerprisindeks (2000=100)				Producentprisindeks (2000 = 100)	
	Oksekød		Kalvekød		Okse- og kalvekød	
	indeks	%	indeks	%	indeks	%
2006	106,0	4,1	104,6	4,8	102,8	7,8
2007	106,3	0,3	103,6	-1,0	94,0	-8,6
2008	111,8	5,2	107,5	3,8	102,6	9,1

Kilde: Danmarks Statistik

Figur 22: FORBRUGERPRISINDEKS



MARKEDSORDNINGEN FOR OKSEKØD

Den fælles markedsordning for oksekød blev etableret i 1968. Med Agenda 2000 gældende fra og med år 2000 blev der lagt en stigende vægt på direkte betaling til producenterne. Med reformen i juni 2003 blev der indført et princip om at adskille produktion og støtte i større omfang (hel eller delvis afkobling senest fra 2007). Med sundhedstjekket fra november 2008 vil der kun være mulighed for at have ammeko- og moderfårspremie koblet fra 2012. Overførelse af midler fra direkte støtte (graduering) til landdistrikterne får større betydning. Gradueringen blev indført i 2005 og har fra 2007 været på 5 %. Satsen med sundhedstjekket fordobles frem til 2012, og de ekstra midler skal bruges til biodiversitet, forvaltning af vandressourcer, klimaforandringer og vedvarende energi. Støtten er betinget af opfyldelse af en række krav (krydsoverensstemmelse). Med sundhedstjekket forhøjes mælkekvoteerne over 5 år med i alt 5 % og reglerne for fedtregulering ændres. (Reelt 7,4 % stigning i Danmark incl. fedtreguleringen).

Forvaltningen af oksekødmarkedet er opbygget om fire hovedelementer, nemlig

A. Importbeskyttelse, B. Eksporttilskud, C. Interventionsforanstaltninger og D. Præmier

A. Importbeskyttelse: Den 1. juli 2000 blev den gradvise aftrapning af importbelastningen ifølge GATT-WTO-aftalen overstået. Hovedparten af importen foretages imidlertid fortsat under forskellige præferencordninger, hvorefter indførsel kan finde sted uden eller til reducerede afgifter, selv om import med betaling af fuld afgift har været stigende frem til 2006/2007. (Licenser på 94.305 tons i 2007/2008, 154.278 tons i 2006/2007, 120.379 tons i 2005/2006 og 131.293 tons i 2004/2005).

B. Eksporttilskud (restitutioner) ydes for at udligne forskellen mellem EU's pris og en lavere verdensmarkedspris. Restitutionernes størrelse afhænger af produktet, men kan for samme produkt variere efter destination, og til en lang række 3.lande ydes der slet ingen restitution. Med GATT-aftalen blev der lagt et faldende loft over afsætningsmulighederne med støtte til 3.landene fra 1.137.000 tons i 1995/96 til 821.700 tons fra og med juliåret 2000/2001. (Det er dog som følge af udvidelsen blevet justeret til 989.600 tons fra juliåret 2006/2007). Udstedte eksportlicenser var i juliåret 2007/2008 på 80.931 tons, i 2006/2007 på 114.886 tons og 186.833 tons i 2005/2006 udtrykt i kød med ben.

C. Interventionsforanstaltninger omfatter pristøtte på det interne marked. Som led i Agenda 2000 blev offentligt støtteopkøb aftrappet frem til 1. juli 2002, hvorefter der lægges mere vægt på privat oplagring. Fra 1. juli 2002 kan kun foretages støtteopkøb under sikkerhedsnettet.

D. Præmier: Fra og med 2000 blev de hidtidige præmier øget, ligesom der blev indført nye præmieformer. Basispræmierne (handyr og ammekøer) var fortsat koblet sammen med arealkrav (max. 2 storkreaturer/ha), faldende til 1,9 i 2002 og 1,8 fra 2003 som følge af BSE-krisen. Beregnede malkekøer og ansøgte moderfår skulle fratrækkes forlods. Arealkrav er ophævet med reformen.

Med reformen fra 2003 var det fortsat muligt at koble 100 % slagtepræmie for kalve sammen med enten 75 % handyrpræmie eller 100 % ammekopræmie og 40 % slagtepræmie for kreaturer eller 100 % slagtepræmie for kreaturer. Fra 2005 blev også indført budgetloft for koblede præmier (i Danmark ca. 246 mio. kr. for handyrpræmie). Fra 2012 vil der kun være ammekopræmien tilbage som koblet præmie i EU.

Handyrpræmien udbetales som kompensation for nedsættelse af støtteniveauet. Den ydes til **tyre** (én præmie) fra 185 kg ved slagtemodel. Ved levende eksport samt for 1. præmie for **stude** gælder et alderskrav på mindst 9 mdr. For **stude** ydes 2. præmie fra 22 mdr. Det nationale loft i Danmark er fra 2004 på 277.110 stk. Af hidtidige handyrpræmiebeløb er 75 % koblet i Danmark og Sverige fra 2005, Finland fra 2006 og Slovenien fra 2007. Handyrpræmien afkobles senest fra 2012.

Ammekopræmien ydes for at støtte indkomsten i den specialiserede oksekødproduktion. Der er individuelle kvoter. Der er koblet 100 % i Belgien, Portugal og Østrig fra 2005 samt Frankrig og Spanien fra 2006. Eneste præmie som efter 2012 fortsat kan være koblet. **Slagtepræmie** blev indført med Agenda 2000 som kompensation for nedsættelse af støtteniveauet. Slagtepræmien til **kreaturer** er fra 8 mdr. Der er med reformen koblet 40 % af hidtidige beløb i Portugal og Østrig fra 2005 og Frankrig samt Spanien fra 2006. Holland har 100 % koblet fra 2006. **Slagtepræmien til kalve** er 100 % koblet i Belgien (Flandern og Bruxelles), Portugal og Østrig fra 2005 samt i Holland, Frankrig og Spanien fra 2006.

Ekstensiveringspræmie og **sæsonpræmie** for stude bortfaldt med reformen. **Nationale konvolutter** blev da erstattet af mulighed for, at landene til særlige formål kunne anvende max. 10 % af historisk oksekødstøtte. Med sundhedstjekket kan der fra 2010 ydes max. 3,5 % af den samlede direkte støtte som fortsat koblet støtte via artikel 68 og op til 10 % til miljøformål ved lineær fradrag i den direkte støtte.

**Tabel 24: GÆLDENDE OMREGNINGSKURSER I DEN FÆLLES
LANDBRUGSPOLITIK - FØRSTE DAG I KVARTALET 1)**

1 euro = national valuta

Land kurs pr.	Danmark DKK	Sverige SEK	UK GBP	Tjekkiet CZK	Estland EEK	Ungarn HUF
01.01.08	7,4583	9,4415	0,73335	26,628	15,6466	253,73
01.04.08	7,4568	9,3970	0,79580	25,335	15,6466	259,43
01.07.08	7,4579	9,4703	0,79225	23,893	15,6466	235,43
01.10.08	7,4611	9,7943	0,79030	24,660	15,6466	242,83
01.01.09	7,4506	10,8700	0,95250	26,875	15,6466	266,70
01.04.09	7,4482	10,9400	0,93080	27,388	15,6466	308,18

Land kurs pr.	Lithauen LTL	Letland LVL	Polen PLN	Slovakiet SKK	Rumænien RON	Bulgarien BGN
01.01.08	3,4528	0,6964	3,5935	33,583	3,6077	1,9558
01.04.08	3,4528	0,6982	3,5220	32,582	3,7268	1,9558
01.07.08	3,4528	0,7047	3,3513	30,205	3,6415	1,9558
01.10.08	3,4528	0,7086	3,3967	30,300	3,7413	1,9558
01.01.09	3,4528	0,7083	4,1535	30,126	4,0225	1,9558
01.04.09	3,4528	0,7096	4,6885		4,2385	1,9558

Kilde: Den Europæiske Centralbank

Den angivne landbrugsomregningskurs er dagskursen fra hverdagen før.

- 1) Landbrugsomregningskurserne i den fælles landbrugspolitik anvendes til omregning af beløb fastsat i euro til national valuta for lande, som ikke deltager i euroen.

Den landbrugsomregningskurs, der skal anvendes, er baseret på dagskursen for pågældende valuta fastsat af Den Europæiske Centralbank tidligst fra hverdagen før.

Der er fastsat forskellige udløsende begivenheder.

For sikkerhedsstillelse i forbindelse med restitutioner anvendes landbrugsomregningskursen den 1. hverdag i måneden for pågældende måned.

For de månedligt fastsatte toldkurser samt for restitutioner er det sædvanligvis dagskursen den 3. sidste hverdag måneden før, der skal anvendes.

For direkte betaling og herunder kvægpræmier har det for udbetalinger fra og med 2005 været landbrugsomregningskursen gældende den 1. oktober pågældende år.

Disse har i Danmark været følgende (1 euro = DKK):

2005: 7,4624 DKK

2006: 7,4576 DKK

2007: 7,4544 DKK

2008: 7,4611 DKK

Som følge af indførelse af euroen blev landbrugsomregningskursen afskaffet fra den 1. januar 1999 på Belgien, Tyskland, Spanien, Frankrig, Irland, Italien, Luxembourg, Holland, Østrig, Portugal samt Finland.

Følgende lande har siden indført euroen og hermed også afskaffet landbrugsomregningskursen: Grækenland (01.02.01), Slovenien (01.01.07), Cypern og Malta (01.01.08) og Slovakiet (01.01.09).

Tabel 25: EU-FASTSATTE PRISER OG PRÆMIEBELØB SAMT ANTAL PRÆMIER I DANMARK

Institutionelle priser (juliår)	euro/100 kg			Dkr./ kg	Dkr./ kg
	fra	fra	fra	2001/02	2002/03
	2001/2002	2002/2003	2005/2006		
Handyrkroppe R3					
Interventionspris	301,3	-	-	22,43	-
Interventionstærskel	241	-	-	17,94	-
Interventionssikkerhedsnet	180,8	156,0	156,0	13,46	11,64
Basispris	-	222,4	222,4	-	16,59
Præmier (kalenderår)	euro/stk. 2001	fra 2002	fra reform max. beløb	Dkr./stk. 2004	Dkr./stk. 2005-09
Ammekopræmie	182,0	200,0	200,0	1.488,35	-
Handyrpræmie					
tyre	185,0	210,0	157,5	1.562,76	1.175
stude (1 præmie)	136,0	150,0	112,5	1.116,26	839
stude (2 præmier)	272,0	300,0	225,0	2.232,52	1.678
Slagtepræmie					
kalve	33,0	50,0	50,0	372,09	-
kreaturer (min. 8 mdr.)	53,0	80,0	80,0	595,34	-
Ekstensiveringspræmie					
1,6-2,0 SK/ha	33,0	-	-	-	-
<1,6 SK/ha	66,0	-	-	-	-
1,4-1,8 SK/ha	-	40,0	-	297,67	-
<1,4 SK/ha	-	80,0	-	595,34	-
<1,0 SK/ha	100,0	100,0	-	-	-
National konvolut (fast)				500,00	-
National konvolut (rest)				284,00	-

Kilde: Kommissionen og Fødevarerhverv

Som følge af overskridelse af budgetloft for Danmark på 33,085 mio. euro blev handyrpræmierne reduceret med 6,15% i 2005, 12,00 % i 2006, 17,65 % for 2007 og formentlig ca. 16 % for 2008.

ANTAL PRÆMIER I DANMARK, 1.000 STK.

	2004	2005	2006	2007	2008 ^{a)}
Handyr	265,0	224,8	241,9	257,5	256
tyre	250,7	216,3	230,8	244,5	240
stude	14,3	8,5	11,1	13,0	16
Ammekøer	106,9	-	-	-	-
Ekstensivering	212,6	-	-	-	-
Slagtepræmie (kreaturer)	581,1	-	-	-	-
Slagtepræmie (kalve)	0,4	-	-	-	-

Kilde: Kommissionen, Fødevarerhverv, KF og DMA

^{a)} Delvis skøn DMA

2004 omfatter handyr- og ekstensiveringspræmie for 18.857 handyr slagtet i de første 8 uger af 2005, men præmiemæssigt henført til 2004 under overgangsordningen.

Tabel 26: UDVIKLINGEN I VALUTAKURSER KRONER PR. 100 ENHEDER

		2006	2007	----- 2008 -----			2008 i %
		året	året	året	højeste	laveste	af 07
Euro	EUR	745,91	745,06	745,60	746,09	744,85	100,1
Amerikanske dollar	USD	594,70	544,56	509,86	585,07	473,07	93,6
Britiske pund	GBP	1094,32	1089,81	939,73	997,10	829,94	86,2
Svenske kroner	SEK	80,62	80,57	77,73	80,12	69,51	96,5
Norske kroner	NOK	92,71	92,99	91,11	94,85	79,55	98,0
Islandske kroner	ISK	8,55	8,51	5,90	7,89	2,87	69,3
Schweiziske franc	CHF	474,22	453,66	469,90	491,36	459,18	103,6
Australske dollar	AUD	447,76	456,06	430,79	461,42	371,32	94,5
New Zealand dollar	NZD	386,25	400,37	361,13	402,66	309,17	90,2
Estiske kroon	EEK	47,67	47,62	47,65	47,68	47,61	100,1
Lettiske lats	LTL	1071,34	1064,24	1061,08	1069,91	1050,24	99,7
Litauiske litas	LVL	216,03	215,78	215,94	216,08	215,72	100,1
Polske zloty	PLN	191,58	196,96	213,21	228,95	186,76	108,2
Tjekkiske koruna	CZK	26,32	26,85	29,93	31,71	28,59	111,5
Ungarnske forint	HUF	2,83	2,96	2,97	3,22	2,81	100,4

Kilde: Danmarks Nationalbank

Højeste og laveste er på måned. Island: gns. af jan.-nov. 2008.

Tabel 27: IMPORTBELASTNING

	Levende	----- Fersk/kølet-----	----- Frosset -----	Forarb.
	dyr 1)	kroppe udbenet	kroppe udb.forfj.	kogt/stegt
Juni 1995				
Told %	16	20	20	20
Importafgift				
ECU/100 kg	158,7	301,5	517,4	189,1
DKR/kg	12,29	23,34	40,05	14,63
Juli 2007 2)				
Told %	10,2	12,8	12,8	12,8
Importtarif				
euro/100 kg	93,1	176,8	303,4	176,8
DKR/kg	6,94	13,18	22,63	13,18
Juli 2008 2)				
Told %	10,2	12,8	12,8	12,8
Importtarif				
euro/100 kg	93,1	176,8	303,4	176,8
DKR/kg	6,94	13,18	22,63	13,18

Kilde: Kommissionen

1) Excl. renracet avlsvæg. For disse er der ingen importbelastning.

2) Med GATT-aftalen fra 1. juli 1995 er told- og importtarifferne uændrede et helt juliår ad gangen. Importtarifferne angivet i danske kroner varierer derimod lidt måned for måned, idet der til omregning benyttes de såkaldte toldkurser, som er kursen fastlagt trediesidste hverdag måneden før. For Ex-Jugoslavien og Schweiz er der for visse produkter fastsat lavere satser. Hovedparten af importen finder imidlertid sted under forskellige præferenceordninger til nedsat importbelastning.

**Tabel 28: RESTITUTIONER FOR AVLSKVÆG OG FOR VISSE PRODUKTER
TIL VÆSENTLIGSTE DESTINATIONER - DKK/KG *)**

Gældende fra	Avlsvæg OO	Kroppe		Delstykker u.ben				Forarb. E OO
		A O2	A O3	B O2	B O3	A, C O2	A, D O2	
08.12.05	2,75	5,20	3,06	2,40	0,80	5,42	9,03	4,06
09.03.06	2,48	4,68	2,76	2,17	0,72	4,88	8,13	3,66
22.06.06	2,21	4,16	2,45	1,92	0,64	3,12	7,22	3,24
13.09.06	1,93	3,64	2,14	1,69	0,56	3,79	6,32	2,84
11.10.06	1,93	3,64	2,14	1,69	0,56	3,79	6,32	1,54
06.03.09	1,93	3,64	2,14	1,68	0,56	3,78	6,31	1,54

Destinationer for 2007/2008:

00 Alle 3.lande

02 3.lande i Nær- og Mellemøsten, Afrika (undtagen Ceuta, Melilla, Kenya, Madagascar, Zimbabwe, Namibia, Botswana og Swaziland), de 12 SNG-lande, Tyrkiet, de fjernøstlige lande Kina, Hong Kong, Pakistan, Sri Lanka, Myanmar (Burma), Thailand, Vietnam, Indonesien, Philippinerne samt Nordkorea.

EG Til Egypten ydes en restitution til handyrkød (A, C, D), som er 22% højere end ellers til 02.

03 Albanien, Bosnien, Hercegovina, Kosovo, Kroatien, Montenegro, Serbien samt proviantering af skibe og luftfartøjer overalt i verden samt fremmede styrker i EU.

Der ydes ikke restitution til Syd- og Mellemamerika, Oceanien samt visse andre lande, herunder Japan og Sydkorea.

A Ferske varer af mærkede voksne handyr (kan udføres som frosset, hvis toldoplæg benyttes).

B Krav om indhold af mindst 78% magert kød i gns. (både fersk, kølet og frosset).

C Udbenede forfjerdinger med krav om min. kødindhold på 55% magert kød i gns.

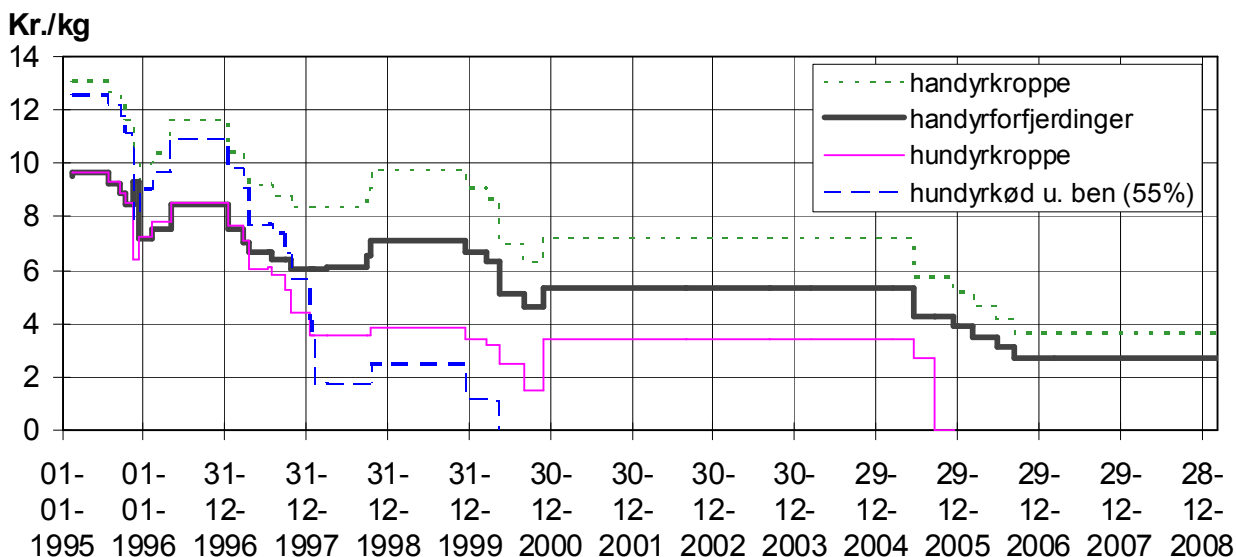
D Udbenede bagfjerdinger med krav om min. kødindhold på 55% magert kød i gns.

E kogt/stegt - kødindhold 80-90 vægtprocent (skal opfylde særlige betingelser).

*) Restitutioner på handyr til slagtning har for 2005 kun været ydet til Libanon og Egypten indtil bortfald pr. 24.12.05.

J:\kf\Excel\Statistik\Perf og s\Gatt.xls

Figur 23: RESTITUTIONER FOR OKSEKØD (DESTINATION 02)



Tabel 29: VEJEDE MARKEDSPRISER I EURO/100 KG SL.VÆGT 1)

	----- Ungtyre R3 2) -----				----- Køer O3 -----			
	- euro -			2008 i	- euro -			2008 i
	2006	2007	2008	% af 07	2006	2007	2008	% af 07
Belgien	264,3	251,9	263,6	104,6	226,8	220,3	243,1	110,3
Danmark	318,9	303,7	330,0	108,7	237,6	227,2	248,3	109,3
Tyskland	309,8	294,3	323,0	109,8	237,3	234,0	260,4	111,3
Grækenland	390,6	402,9	412,5	102,4	167,8	175,5	180,9	103,1
Spanien	327,3	319,3	310,6	97,3	175,9	181,6	185,5	102,2
Finland	307,2	322,3	344,7	106,9	189,3	195,6	215,1	110,0
Frankrig	324,7	294,0	315,3	107,2	275,2	271,5	276,3	101,7
Irland 2)	281,6	276,1	317,7	115,1	231,3	224,1	267,5	119,4
Italien	347,3	329,1	353,5	107,4	215,8	209,7	229,2	109,3
Holland	293,9	281,2	300,1	106,7	237,3	229,2	253,8	110,7
Østrig	312,4	302,5	323,1	106,8	211,6	211,4	230,8	109,2
Portugal	353,5	358,1	326,9	91,3	184,0	195,7	193,4	98,9
Sverige	278,5	280,1	302,6	108,0	244,9	239,6	253,5	105,8
UK	287,7	287,8	317,5	110,3	213,0	201,0	246,8	122,8
Polen	243,0	239,9	263,3	109,8	186,3	191,2	212,0	110,8
Tjekkiet	269,5	263,1	288,7	109,7	177,7	186,3	208,9	112,1
Ungarn	250,1	239,7	250,1	104,4	186,5	195,5	203,4	104,0
EU-gns.	315,8	301,5	319,6	106,0	237,8	229,5	247,1	107,7

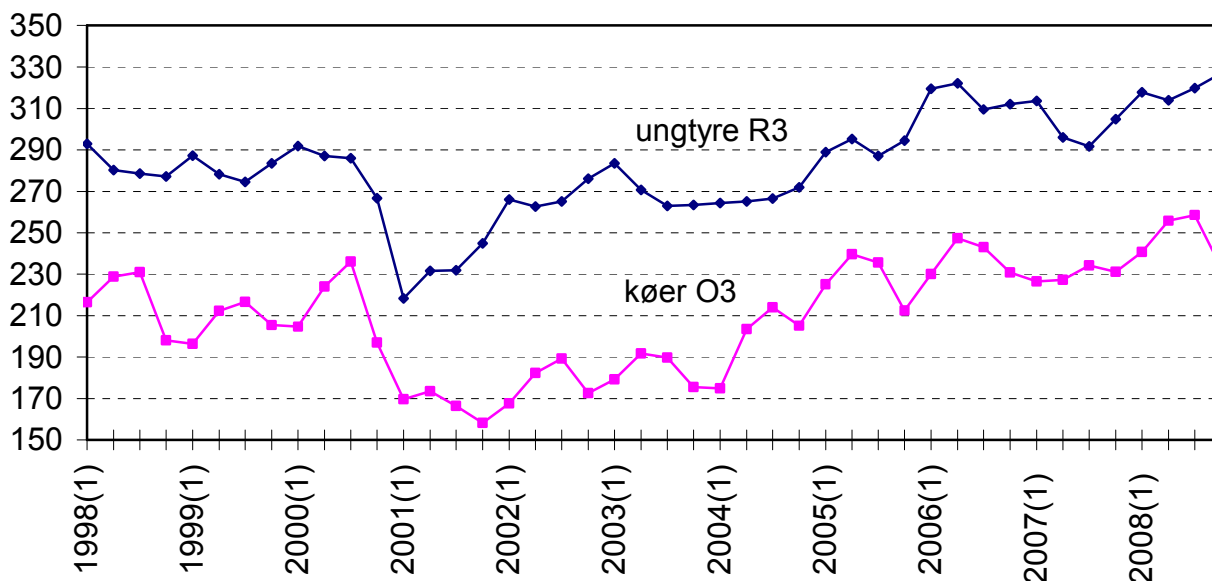
Kilde: Kommissionen

1) Priser an slagteri. Bogstaver angiver hovedformklasse og tal fedningsgrad. P.g.a. forskelle i omsætningsmønstre m.v. kan priserne landene imellem ikke direkte sammenlignes.

2) Irland - stude R3.

Figur 24: UNGTYRE- OG KOPRISER I EU (KVARTALSVIS)

euro/100 kg slagtet vægt



Tabel 30: RAPPORTEREDE BSE-TILFÆLDE I EU

Lande	2001	2002	2003	2004	2005	2006	2007	2008	I alt incl. før 2001
UK	1.202	1.144	611	343	225	114	65	37	184.584
Irland	246	333	183	126	69	41	25	23	1.637
Portugal	110	86	133	92	46	33	14	18	1.061
Frankrig	274	239	137	54	31	8	9	8	1.001
Spanien	82	127	167	137	98	68	36	25	742
Tyskland	125	106	54	65	32	16	4	2	417
Italien	48	38	29	7	8	7	2	1	142
Belgien	46	38	15	11	2	2	0	0	133
Holland	20	24	19	6	3	2	2	1	85
Polen	0	4	5	11	19	10	9	4	62
Tjekkiet	2	2	4	7	8	3	2	0	28
Slovakiet	5	6	2	7	3	0	1	0	24
Danmark	6	3	2	1	1	0	0	0	15
Slovenien	1	1	1	2	1	1	1	0	8
Østrig	1	0	0	0	2	2	1	0	6
Luxemburg	0	1	0	0	1	0	0	0	3
Finland	1	0	0	0	0	0	0	0	1
Grækenland	1	0	0	0	0	0	0	0	1
Sverige	0	0	0	0	0	1	0	0	1
Ungarn	0	0	0	0	0	0	1	0	1
I alt	2.170	2.152	1.362	869	549	308	172	119	189.952

Kilder: Office International des Epizooties (OIE)

I Danmark er der indtil den 1. marts 2009 fundet 14 tilfælde i danskfødte kreaturer.

De fordeler sig med 5 stk. fundet ved de rutinemæssige BSE-undersøgelser på slagterierne på kreaturer over 30 måneder, 6 stk. blandt selvudøde dyr og 3 tilfælde er konstateret hos klinisk syge kreaturer, med symptomer på BSE.

I udlandet er der tre gange konstateret BSE hos danskfødte køer. I Portugal i juli måned 2002 og i juli 2003 samt i Italien i november 2002.

Desuden er der i Danmark fundet et tilfælde af BSE i 1992 i ét kreatur importeret fra Skotland, som i oversigten er medtaget under Danmark. Lande kun med importerede tilfælde er ifølge OIE BSE-fri.

J:\kf\Excel\Statist\PR\EMIER\Bse.xls

Tabel 31: FJERNELSE AF KVÆG I UK (BSE-FORANSTALTNINGER) 1)

år	OTMS 1.000 stk.	år	OTMS 1.000 stk.	år	OMTS 1.000 stk.	OCDS 1.000 stk.
1996	1.139,5	2001	615,9	2006	50,4	150,0
1997	844,3	2002	823,8	2007		127,5
1998	892,3	2003	695,9	2008		128,4
1999	967,2	2004	798,2			
2000	972,5	2005	705,8	Total	8.505,8	405,9

Kilde: Kommissionen

1) OTMS: Destruktionsordning, hvor alt kvæg over 30 mdr. fjernes fra foder- og fødekæden. Den var gældende fra 29.04.96 til 21.01.06, hvor den blev afløst af en ordning (OCDS) kun omfattende kvæg født før den 1. august 1996. OCDS ordningen ophørte den 31.12.08.

J:\kf\Excel\Statist\ARSSTAT\Eu.xls

Tabel 32: KVÆGBESTAND I EU 1.000 STK. (DECEMBERTÆLLING)

	2006		2007		2008*)		2008 i % af 07	
	Kvæg i alt	heraf køer	Kvæg i alt	heraf køer	Kvæg i alt	heraf køer	Kvæg i alt	heraf køer
Belgien	2.607	1.057	2.573	1.035	2.570	1.032	99,9	99,7
Danmark	1.579	654	1.545	656	1.570	668	101,6	101,8
Tyskland	12.677	4.797	12.707	4.829	12.988	4.962	102,2	102,8
Grækenland	683	306	682	295	682	307	100,0	104,1
Spanien	6.184	2.774	6.585	2.974	6.020	2.833	91,4	95,3
Finland	929	350	903	341	907	337	100,5	98,9
Frankrig	18.902	7.876	19.124	7.921	19.366	7.981	101,3	100,8
Irland	6.002	2.216	5.902	2.205	5.935	2.220	100,6	100,7
Italien	6.340	2.233	6.577	2.280	6.486	2.203	98,6	96,6
Holland	3.673	1.515	3.820	1.579	3.996	1.675	104,6	106,1
Luxemburg	186	75	193	73	197	78	102,0	106,4
Østrig	2.003	799	2.000	796	1.997	797	99,8	100,2
Portugal	1.407	718	1.443	729	1.438	731	99,7	100,3
Sverige	1.516	552	1.517	548	1.505	547	99,2	99,7
UK	10.335	3.720	10.068	3.639	9.913	3.525	98,5	96,9
EU-15	75.023	29.640	75.639	29.899	75.570	29.896	99,9	100,0
-malkekøer	-	17.974	-	17.899	-	18.120		101,2
-ammekøer	-	11.666	-	12.000	-	11.776		98,1
Tjekkiet	1.390	568	1.367	559	1.367	554	100,0	99,1
Estland	245	115	242	113	238	109	98,3	96,7
Cypern	56	24	56	24	56	24	100,2	101,3
Lithauen	839	411	788	415	771	409	97,9	98,6
Letland	377	192	399	196	380	183	95,3	93,6
Ungarn	702	321	705	322	701	324	99,4	100,6
Malta	19	8	19	8	18	7	92,8	90,9
Polen	5.281	2.684	5.406	2.739	5.564	2.772	102,9	101,2
Slovenien	454	174	480	174	470	176	98,0	101,1
Slovakiet	508	219	502	216	488	212	97,2	98,3
EU-10	9.871	4.713	9.963	4.767	10.053	4.770	100,9	100,1
EU-25	84.893	34.353	85.602	34.666	85.623	34.666	100,0	100,0
-malkekøer	-	22.315	-	22.267	-	22.464		100,9
-ammekøer	-	12.038	-	12.399	-	12.202		98,4
Bulgarien	637	361	611	350	574	331	93,9	94,6
Rumænien	2.934	1.665	2.819	1.604	2.699	1.425	95,7	88,9
EU-2	3.570	2.026	3.430	1.953	3.273	1.756	95,4	89,9
EU-27	88.464	36.379	89.032	36.620	88.896	36.422	99,8	99,5
-malkekøer		24.304		24.176		24.171	-	100,0
-ammekøer		12.075		12.444		12.251	-	98,4

Kilde: EUROSTAT

*) DMA skøn for Belgien

**Tabel 33: SLAGTNINGER AF KVÆG I EU (ANTAL) OG PRODUKTION
FRA SLAGTEDE DYR (VÆGT)**

	1.000 stk.	1.000 tons				08 i %	09 i %
	2008	2006	2007	2008	2009 ^α	af 07	af 08
Belgien	812,5	268,9	272,9	267,3	265	97,9	99,0
Danmark	494,9	128,7	130,0	128,7	129	99,0	100,2
Tyskland	3.850,7	1.193,0	1.185,2	1.209,8	1.200	102,1	99,2
Grækenland	259,0	60,7	57,7	56,9	56	98,6	97,8
Spanien	2.477,9	671,2	643,2	658,3	578	102,3	87,8
Finland	282,4	87,1	88,6	82,5	82	93,1	99,0
Frankrig	5.083,1	1.509,5	1.531,8	1.518,2	1.542	99,1	101,6
Irland	1.665,1	572,2	580,8	537,3	538	92,5	100,1
Italien	3.833,4	1.110,6	1.118,5	1.059,2	1.019	94,7	96,2
Holland	1.923,0	383,6	385,6	378,4	397	98,1	104,9
Luxembourg	28,3	9,3	9,2	9,8	10	106,5	100,0
Østrig	691,0	214,6	215,6	221,2	216	102,6	97,6
Portugal	449,4	105,3	91,3	108,5	106	118,8	97,7
Sverige	422,6	137,4	133,5	126,7	130	94,9	102,6
UK	2.631,8	847,3	882,0	862,4	845	97,8	98,0
EU-15	24.905,1	7.299,4	7.325,9	7.225,2	7.112	98,6	98,4
Tjekkiet	273,7	79,7	79,3	80,0	78	100,9	98,1
Estland	67,0	14,5	14,7	14,8	15	100,7	102,0
Cypern	18,7	4,0	3,9	4,2	4	107,7	102,0
Lithauen	224,4	47,3	56,0	47,5	46	84,8	96,5
Letland	118,6	20,7	22,8	21,7	21	95,2	98,0
Ungarn	125,3	33,5	34,5	32,4	33	93,9	101,2
Malta	5,5	1,4	1,5	1,5	2	100,0	100,0
Polen	1.690,5	355,3	364,9	386,5	398	105,9	103,0
Slovenien	131,5	37,9	36,2	36,9	38	101,9	102,0
Slovakiet	77,3	21,4	23,0	19,9	23	86,5	115,0
EU-10	2.732,5	615,7	636,8	645,4	658	101,4	101,9
EU- 25	27.637,6	7.915,1	7.962,7	7.870,6	7.770	98,8	98,7
Bulgarien	134,9		21,7	19,8	19	91,2	94,0
Rumænien	1.116,0		211,2	190,4	181	90,2	95,0
EU -2	1.250,9		232,9	210,2	199	90,3	94,9
EU- 27	28.888,5		8.195,6	8.080,8	7.969	98,6	98,6

Kilde: EUROSTAT, GIRA, Kommissionen og DMA

^α skøn maj 2009

Tabel 34: FORBRUG AF OKSE- OG KALVEKØD I EU 1)

	1.000 tons			08 i % af 07	Kg/indbygger		
	2006	2007*	2008 *		2006	2007*	2008 *
Belgien/Lux.	222	223	212	95,0	20,2	20,2	19,0
Danmark	147	150	144	96,1	27,0	27,5	26,3
Tyskland	980	1.045	1.030	98,6	11,9	12,7	12,5
Grækenland	186	190	179	94,0	16,7	17,0	15,9
Spanien	662	663	610	92,0	15,1	15,0	14,2
Finland	95	97	95	97,9	18,1	18,7	18,5
Frankrig	1.647	1.670	1.641	98,3	26,1	26,3	25,7
Irland	88	89	88	98,9	20,9	20,5	19,8
Italien	1.448	1.407	1.359	96,6	25,0	24,6	24,0
Holland	311	314	315	100,3	19,0	19,1	19,3
Østrig	151	152	140	92,1	18,3	18,3	16,8
Portugal	195	198	189	95,5	18,4	18,5	17,6
Sverige	234	231	228	98,8	25,9	25,6	24,9
UK	1.272	1.277	1.244	97,4	21,1	21,0	20,3
EU-15	7.638	7.706	7.474	97,0	19,6	19,7	19,0
Tjekkiet	82	86	82	95,3	8,0	8,4	8,0
Estland	18	19	20	105,3	13,7	14,0	14,9
Cypern	7	7	7	100,0	7,9	8,6	8,9
Lithauen	25	26	22	84,6	7,3	7,7	6,5
Letland	19	20	17	85,0	8,3	8,7	7,6
Ungarn	39	34	28	82,4	3,9	3,4	2,7
Malta	9	9	10	111,1	22,0	22,7	23,4
Polen	196	191	185	96,9	5,1	5,0	4,9
Slovenien	41	40	38	95,0	20,0	18,9	19,2
Slovakiet	26	29	29	100,0	4,8	5,4	5,4
EU-10	462	461	438	95,0	6,2	6,2	5,9
EU-25	8.100	8.167	7.912	96,9	17,5	17,5	16,9
Bulgarien	106	45	48	106,7	13,7	5,9	6,3
Rumænien	247	237	200	84,4	11,4	11,0	9,3
EU -2	353	282	248	87,9	12,0	9,6	8,5
EU- 27	8.453	8.449	8.160	96,6	17,2	17,1	16,4

EU-25	1.000 tons			08 i % af 07	Kg/indbygger		
	2006	2007*	2008 *		2006	2007*	2008 *
Svinekød	19.659	20.223	19.940	98,6	42,4	43,4	42,6
Fjerkrækød	10.319	10.507	10.584	100,7	22,3	22,6	22,6

Kilde: EUROSTAT, GIRA, Kommissionen og DMA

1) Forbrug er mængder til rådighed til forbrug beregnet som:

Lager primo + produktion + import ÷ eksport ÷ lager ultimo.

*) Foreløbige tal maj 2009.

Tabel 35: FORSYNINGSBALANCE FOR OKSE- OG KALVEKØD I EU

1.000 tons	EU-25		EU-27			08 i % af 07	09 i % af 08
	2006	2007	2007	2008*)	2009 ^{α)}		
Nettoproduktion 1)	7.914	7.963	8.197	8.081	7.969	98,6	98,6
Import levende dyr	8	8	1	1	1	83,3	100,0
Eksport levende dyr	42	39	59	49	41	82,3	84,5
Bruttoproduktion 2)	7.948	7.994	8.255	8.129	8.009	98,5	98,5
Lagerændring 3)	0	0	0	0	0		
Samlet import 3.lande	495	550	546	310	325	56,7	105,0
Samlet eksport 3.lande	233	157	175	189	185	108,4	97,8
Til rådighed til forbrug 4)	8.210	8.387	8.626	8.249	8.149	95,6	98,8
Selvforsyningsgrad %	96,8	95,3	95,7	98,5	98,3		
Forbrug/indbygger kg	17,8	18,1	17,4	16,6	16,3		

Kilde: Kommissionen og DMA

*) Foreløbige tal baseret på EUROSTAT og Kommissionen

^{α)} DMA skøn maj 2009

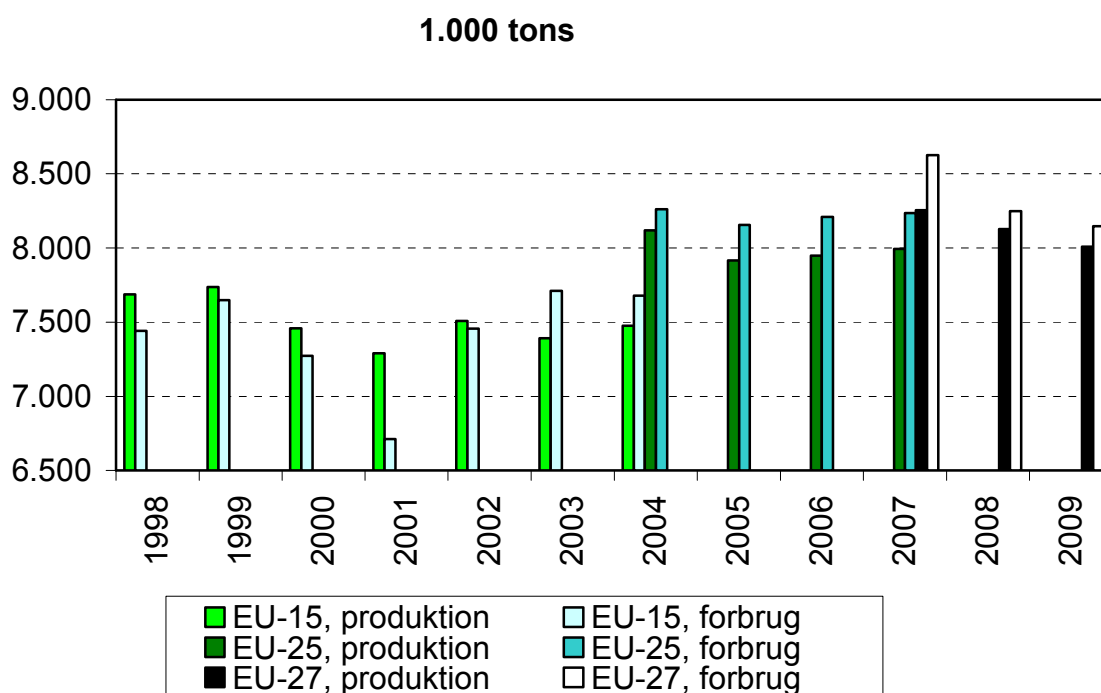
1) Produktion fra slagtede dyr i EU.

2) Bruttoproduktion: Slagtninger i EU ÷ levende import af kvæg fra 3.lande + levende eksport af kvæg til 3.lande.

3) Omfatter kun lagre, som er helt eller delvist EU-finansieret.

4) På grund af opgørelsesmetoden kan forbruget ikke direkte sammenlignes med de i tabel 34 viste tal.

Figur 25: PRODUKTION OG FORBRUG I EU



**Tabel 36: DE ENKELTE EU-LANDES HANDEL MED OKSE OG KALVEKØD
MED 3. LANDE (1.000 TONS 1)**

	Import				Eksport			
	2006	2007	2008	08 i % af 07	2006	2007	2008	08 i % af 07
Belgien	4,6	5,1	2,2	43,1	5,1	6,0	4,6	76,7
Danmark	5,8	5,5	1,7	30,9	9,1	7,1	8,2	115,5
Tyskland	60,0	67,7	41,9	61,9	71,8	55,7	69,2	124,2
Spanien	30,6	28,3	19,5	68,9	13,9	6,7	8,1	120,9
Frankrig	10,5	9,9	4,7	47,5	26,4	24,0	26,0	108,3
Irland	6,2	5,9	3,2	54,2	31,7	6,9	8,3	120,3
Italien	76,4	77,8	30,5	39,2	22,7	17,2	15,1	87,8
Holland	66,7	79,0	43,8	55,4	19,9	18,0	14,7	81,7
Portugal	6,1	6,0	3,2	53,3	0,6	2,0	0,3	15,0
UK	118,7	127,4	87,1	68,4	2,1	13,5	4,6	34,1
Østrig	0,8	0,2	0,0	0,0	15,5	11,1	15,3	137,8
Sverige	8,0	9,4	2,9	30,9	0,8	0,9	1,1	122,2
Lithauen	0,1	0,1	0,1	100,0	12,8	15	16,3	108,7
Polen	0,1	3,6	0,0	-	12,8	11,8	18,8	159,3
Ungarn	0,2	0,0	0,0	-	5,4	5,2	7,2	138,5
Rumænien	-	0,1	-	-	-	13,2	9,0	68,2
Øvrige EU-lande	10,8	9,9	6,4	64,6	3,7	12,7	12,2	96,1
Total EU	405,6	435,9	247,2	56,7	254,3	227,0	239,0	105,3

Kilde: Kommissionen og DMA

1) Levende kvæg omregnet til kød med ben samt okse- og kalvekød som fersk, kølet og frosset saltet, tørret, røget, forarbejdet, og spiselige biprodukter af kvæg samt talg i produktvægt.

**Tabel 37: EU-LANDENES HANDEL MED OKSE- OG KALVEKØD
PÅ 3.LANDE (1.000 TONS KØD MED BEN 1)**

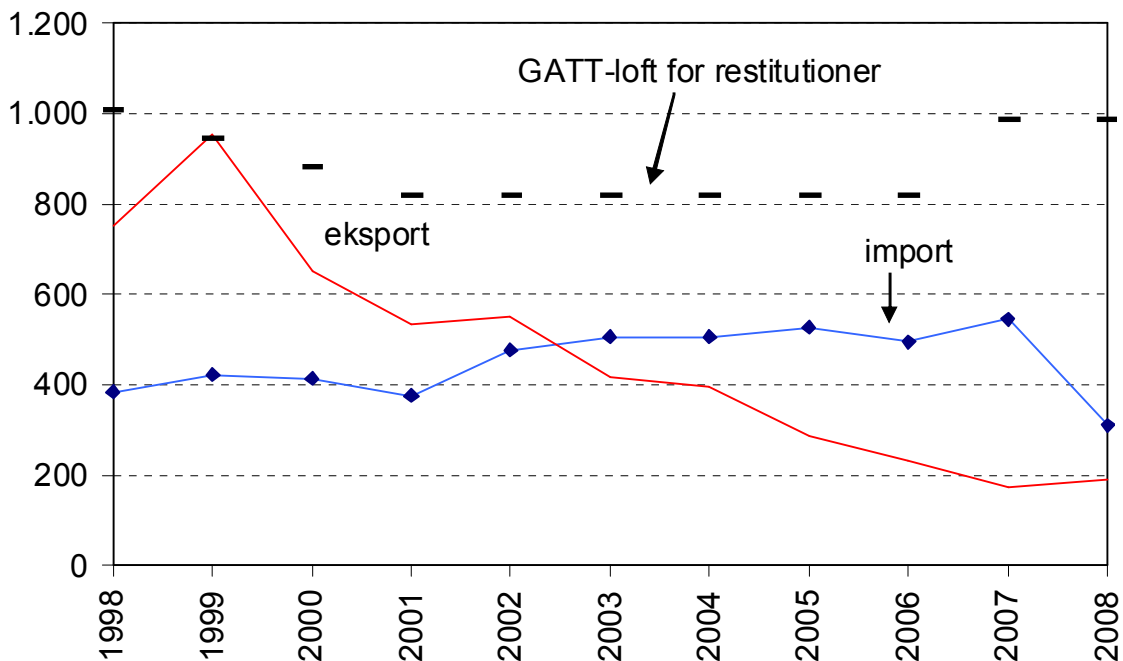
	Import				Eksport			
	2006	2007	2008	08 i % af 07	2006	2007	2008	08 i % af 07
Rusland	0,2	0,2	-	-	122,6	66,0	72,0	109,2
Libanon	-	-	-	-	4,3	3,1	4,3	138,4
Argentina	82,3	93,6	81,8	87,4	0,1	-	-	-
Brasilien	326,7	363,2	105,6	29,1	0,8	-	-	-
Uruguay	39,8	39,2	63,6	162,2	0,1	-	-	-
Australien	10,7	8,2	11,6	141,9	0,4	-	-	-
Øvrige 3.lande	35,5	41,5	46,9	113,2	102,4	105,4	112,8	107,0
3. lande i alt	495,2	545,8	309,5	56,7	230,7	174,5	189,1	108,4
Fersk/kølet	204,7	223,5	135,8	60,8	61,5	53,5	68,3	127,7
Frosset	148,0	166,5	107,7	64,7	98,9	34,8	56,8	163,2
Levende	7,5	1,2	1,0	85,1	42,3	58,9	48,4	82,2
Forarbejdet	135,0	154,6	64,9	42,0	28,0	27,3	15,6	57,1

Kilde: EUROSTAT-COMTEXT, Kommissionen, KF og DMA

1) Omregnet til kød med ben og indbefatter levende dyr og okse- og kalvekød som fersk/kølet, frosset, saltet, tørret, røget samt forarbejdet.

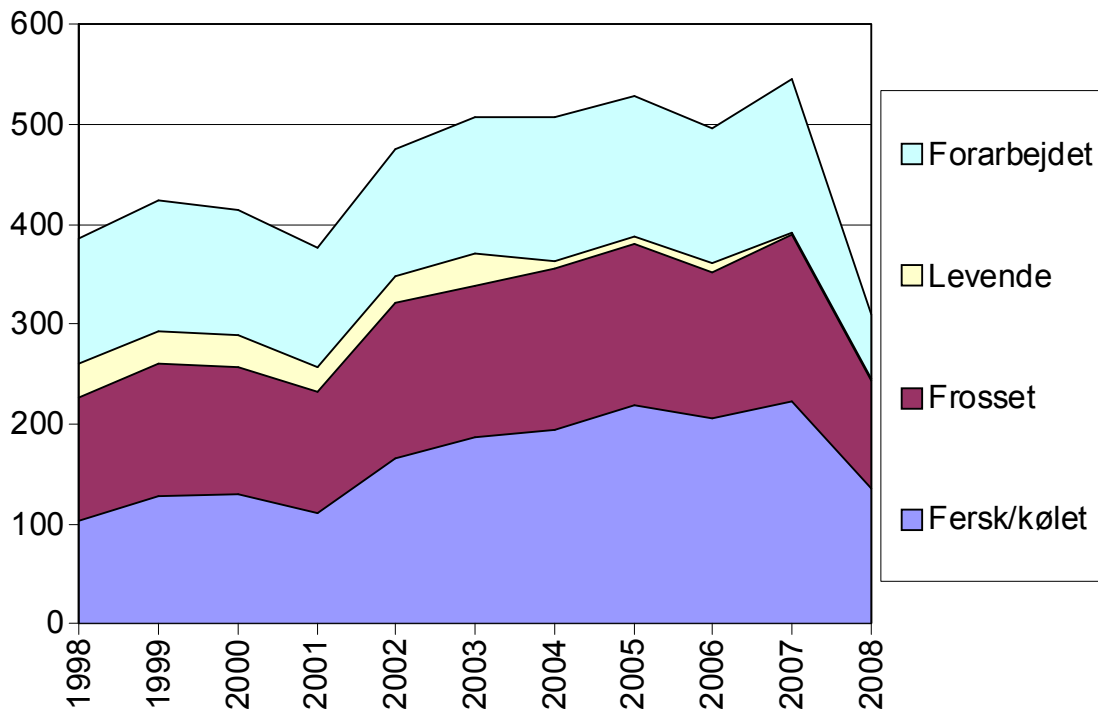
Figur 26: EU HANDEL MED 3.-LANDE

1.000 tons slagtet vægt



Figur 27: IMPORT AF OKSE- OG KALVEKØD FRA 3.-LANDE

1.000 tons slagtet vægt



Tabel 38: EKSPORT AF OKSE- OG KALVEKØD I EU (TONS) 1)

	Samlet eksport			08 i % af 07	Til lande udenfor EU		
	2006	2007	2008		2006	2007	2008
Belgien	106.731	110.986	116.749	105,2	3.717	1.670	3.812
Danmark	55.738	53.942	55.321	102,6	4.835	3.207	5.067
Tyskland	343.931	369.222	375.818	101,8	37.412	22.099	33.992
Grækenland	703	1.225	2.601	212,3	107	89	1
Spanien	117.170	114.825	130.361	113,5	8.837	4.200	5.079
Finland	1.497	3.825	895	23,4	3	1.412	122
Frankrig	226.340	242.214	246.058	101,6	2.528	2.961	4.252
Irland	322.732	328.064	299.504	91,3	29.150	3.742	567
Italien	108.351	104.431	115.968	111,0	9.036	4.730	9.444
Holland	340.104	380.099	391.315	103,0	6.286	4.468	8.281
Luxembourg	2.302	1.991	1.691	84,9	1	-	1
Østrig	78.162	83.699	90.274	107,9	6.984	4.197	8.265
Portugal	530	648	1.165	179,8	56	84	83
Sverige	8.830	1.372	3.000	218,7	323	208	47
UK	45.549	58.937	80.839	137,2	44	251	813
EU-15	1.758.670	1.855.480	1.911.559	103,0	109.319	53.318	79.826
Tjekkiet	2.209	3.833	5.755	150,1	-	-	28
Estland	365	505	1.772	350,9	-	-	-
Cypern	241	49	76	155,1	75	4	1
Lithauen	23.292	30.580	25.673	84,0	10.765	12.195	13.269
Letland	3.128	4.957	5.720	115,4	2	1	-
Ungarn	6.094	11.222	14.659	130,6	261	576	719
Malta	1	1	1	100,0	1	5	-
Polen	160.579	171.984	189.717	110,3	8.214	6.340	11.606
Slovenien	2.280	2.792	3.777	135,3	-	17	185
Slovakiet	4.901	3.154	2.181	69,2	-	-	-
EU-10	203.090	229.077	249.331	108,8	19.318	19.138	25.808
EU-25	1.961.760	2.084.557	2.160.890	103,7	128.637	72.456	105.634
Bulgarien		3.146	1.805	57,4		56	22
Rumænien		5.868	3.200	54,5		468	41
EU-2		9.014	5.005	55,5		524	63
EU-27		2.093.571	2.165.895	103,5		72.980	105.697

Kilde: EUROSTAT (Comext)

1) Fersk, kølet og frosset i produktvægt.

Tabel 39: IMPORT AF OKSE- OG KALVEKØD I EU (TONS) 1)

	Samlet import			08 i % af 07	Fra lande udenfor EU		
	2006	2007	2008		2006	2007	2008
Belgien	49.257	51.072	51.954	101,7	2.455	1.684	1.708
Danmark	70.628	70.131	67.125	95,7	5.469	4.989	1.676
Tyskland	186.305	262.782	228.571	87,0	49.858	59.541	39.740
Grækenland	130.249	119.745	119.807	100,1	2.369	3.913	1.329
Spanien	103.015	128.944	97.294	75,5	25.800	27.134	18.587
Finland	9.573	8.938	10.612	118,7	1.515	1.971	654
Frankrig	317.759	332.847	317.156	95,3	4.358	4.816	2.744
Irland	19.759	21.507	23.073	107,3	4.733	4.562	3.178
Italien	452.981	430.598	418.968	97,3	58.277	64.880	29.372
Holland	263.451	304.383	317.587	104,3	49.633	57.714	39.781
Luxembourg	6.675	6.580	6.241	94,8	464	489	503
Østrig	17.232	20.115	25.303	125,8	294	17	5
Portugal	79.232	94.771	82.812	87,4	6.355	5.971	3.179
Sverige	62.051	69.250	72.754	105,1	5.958	7.258	2.775
UK	231.643	239.911	242.225	101,0	54.792	53.759	40.091
EU-15	1.999.810	2.161.574	2.081.482	96,3	272.330	298.698	185.322
Tjekkiet	16.215	17.899	14.611	81,6	114	103	113
Estland	3.360	3.384	4.931	145,7	181	130	180
Cypern	1.486	1.957	1.880	96,1	324	645	739
Lithauen	3.514	5.144	5.039	98,0	19	70	18
Letland	1.518	2.183	1.830	83,8	-	-	-
Ungarn	9.357	9.162	9.424	102,9	152	2	-
Malta	5.026	5.027	4.704	93,6	358	431	171
Polen	4.647	6.373	7.164	112,4	59	10	-
Slovenien	3.726	6.018	8.137	135,2	10	448	1.224
Slovakiet	5.628	4.532	4.416	97,4	-	-	-
EU-10	54.477	61.679	62.136	100,7	1.217	1.839	2.445
EU-25	2.054.287	2.223.253	2.143.618	96,4	273.547	300.537	187.767
Bulgarien		15.376	15.297	99,5		311	512
Rumænien		9.090	12.700	139,7		51	0
EU-2		24.466	27.997	114,4		362	512
EU-27		2.247.719	2.171.615	96,6		300.899	188.279

Kilde: EUROSTAT (Comext)

1) Fersk, kølet og frosset i produktvægt.

Tabel 40: HOLLANDS EKSPORT AF OKSE- OG KALVEKØD

	1.000 tons			08 i % af 07
	2006	2007	2008	
I alt fersk, kølet og frosset 1)	357,9	380,1	393,5	103,5
heraf til Italien	81,4	88,0	87,4	99,3
Tyskland	81,4	94,6	103,7	109,6
Frankrig	75,0	79,2	83,1	104,9
Danmark	19,3	22,7	21,2	93,4
EU i alt	349,6	375,6	385,1	102,5
Rusland	3,3	1,6	2,4	150,0
3. lande i alt	6,3	4,5	8,4	186,7

Kilde: EUROSTAT

1) Produktvægt

Tabel 41: TYSKLANDS EKSPORT AF OKSE- OG KALVEKØD

	1.000 tons			08 i % af 07
	2006	2007	2008	
I alt fersk, kølet og frosset 1)	343,9	369,2	375,8	101,8
heraf til Italien	91,1	75,9	77,2	101,7
Holland	53,2	83,6	93,6	112,0
Frankrig	61,5	68,3	65,3	95,6
Danmark	33,5	37,5	34,1	90,9
EU i alt	306,5	347,1	341,8	98,5
Rusland	30,0	13,9	14,4	103,6
3. lande i alt	37,4	22,1	34,0	153,8

Kilde: EUROSTAT

1) Produktvægt

Tabel 42: POLENS EKSPORT AF OKSE- OG KALVEKØD

	1.000 tons			08 i % af 07
	2006	2007	2008	
I alt fersk, kølet og frosset 1)	160,6	171,7	189,7	110,5
heraf til Italien	42,1	38,2	41,1	107,6
Tyskland	26,8	39,9	43,0	107,8
Holland	38,6	33,7	36,9	109,5
Danmark	6,5	6,5	8,1	124,6
EU i alt	152,4	165,4	178,1	107,7
Rusland	0	0,2	5,2	2600,0
3. lande i alt	8,2	6,3	11,6	184,1

Kilde: EUROSTAT

1) Produktvægt

Tabel 43: ITALIENS IMPORT AF OKSE- OG KALVEKØD

	1.000 tons			08 i % af 07
	2006	2007	2008	
I alt fersk, kølet og frosset 1)	453,0	430,6	419,0	97,3
heraf fra Holland	79,1	78,8	77,5	98,4
Tyskland	87,0	77,0	69,4	90,1
Frankrig	67,4	68,6	80,0	116,6
Danmark	17,0	14,1	15,2	107,8
EU i alt	394,7	365,7	389,6	106,5
Brasilien	45,1	50,4	10,8	21,4
3. lande i alt	58,3	64,9	29,4	45,3

Kilde: EUROSTAT

1) Produktvægt.

Tabel 44: SPANIENS IMPORT AF OKSE- OG KALVEKØD

	1.000 tons			08 i % af 07
	2006	2007	2008	
I alt fersk, kølet og frosset 1)	103,0	128,9	97,3	75,5
heraf fra Holland	12,2	15,4	22,2	144,2
Tyskland	15,6	16,7	13,5	80,8
Danmark	12,3	16,4	8,2	50,0
Frankrig	9,8	13,1	8,7	66,4
EU i alt	77,2	101,8	78,7	77,3
Brasilien	17,0	17,5	3,2	18,3
3. lande i alt	25,8	27,1	18,6	68,6

Kilde: EUROSTAT

1) Produktvægt.

Tabel 45: RUSLANDS IMPORT AF OKSE- OG KALVEKØD

	1.000 tons			08 i % af 07
	2006	2007	2008	
I alt fersk, kølet og frosset 1)	669,8	733,9	810,7	110,5
heraf fra Brasilien	259,8	455,6	403,9	88,7
Argentina	151,6	112,6	69,4	61,6
Paraguay	86,2	62,8	83,3	132,6
Ukraine	67,8	33,5	16,7	49,9
Uruguay	2,3	20,0	88,9	444,5
EU-25/27	85,9	40,8	41,1	100,7
-Tyskland	30,5	15,2	16,0	105,3
-Irland	23,4	6,3	3,0	47,6
-Danmark	4,1	1,4	2,8	200,0

Kilde: GTIS

1) Produktvægt

Tabel 46: ARGENTINAS EKSPORT AF OKSE- OG KALVEKØD

	1.000 tons			08 i % af 07
	2006	2007	2008	
I alt fersk, kølet og frosset 1)	316,5	296,6	230,0	77,5
heraf til Rusland	174,4	97,2	69,7	71,7
Chile	28,2	57,6	26,5	46,0
Tyskland	27,3	29,5	28,0	94,9
Israel	20,7	24,9	18,7	75,1
Venezuela	7,2	22,9	11,5	50,2
Italien	9,6	9,9	9,1	91,9

Kilde: World beef report

1) Produktvægt

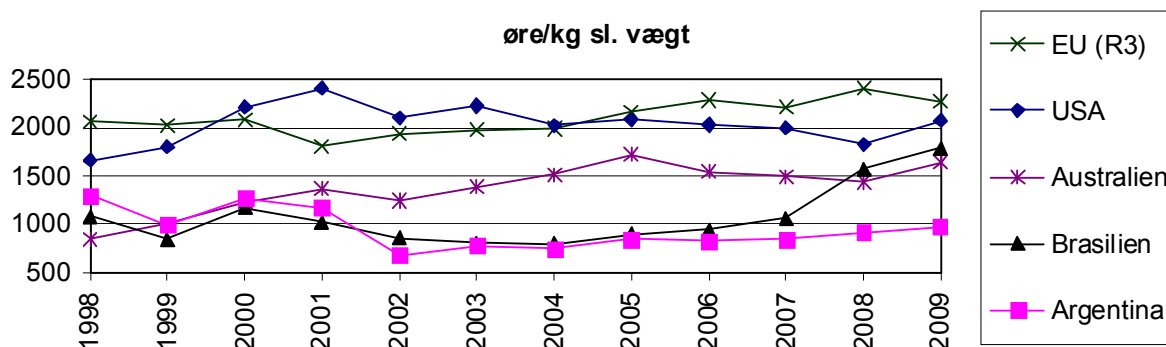
Tabel 47: BRASILIENS EKSPORT AF OKSE - OG KALVEKØD

	1.000 tons			08 i % af 07
	2006	2007	2008	
I alt fersk, kølet og frosset 1)	1.225,4	1.285,8	1.022,9	79,6
heraf til Rusland	318,3	448,0	382,7	85,4
EU-25/27	214,6	185,2	34,9	18,8
-Italien	48,8	49,4	8,3	16,8
-Holland	45,7	49,0	12,8	26,1
-UK	62,4	26,2	5,3	20,2
-Tyskland	16,0	18,4	2,2	12,0
-Bulgarien	(56,7)	0,2	-	-
-Rumænien	(33,7)	0,1	-	-
Egypten	198,1	174,2	65,0	37,3
Iran	45,0	62,2	81,2	130,5
Algeriet	47,3	51,4	48,3	94,0
Hongkong	27,6	40,7	64,7	159,0
Saudi Arabien	38,5	40,4	36,4	90,1
Israel	30,7	30,5	32,1	105,2

Kilde: ABIEC

1) Produktvægt

Figur 28: PRISER FOR HANDYR I VISSE LANDE



Kilde: Gira december 2008 i euro. Omregnet til kr. af DMA

**Tabel 48: HANDEL MED OKSE- OG KALVEKØD
UDVALGTE LANDE 2004 - 2009 *) 1.000 TONS**

Import	2004	2005	2006	2007	2008 1)	2009 2)
USA	1.669	1.632	1.399	1.384	1.151	1.256
Rusland	719	978	939	1.030	1.137	1.075
Japan	634	686	678	686	659	660
Mexico	296	335	383	403	408	350
EU-25/27 3)	584	600	560	642	463	500
Sydkorea	224	250	298	308	295	255
Venezuela	64	32	54	186	320	250
Canada	123	151	180	242	230	235
Egypten	173	221	292	293	225	205
Philippinerne	161	137	136	153	159	150
Hongkong	79	88	89	90	118	100
Taiwan +)	81	92	99	99	98	97
Iran +)	92	29	50	82	92	87
Sydafrika +)	46	54	48	42	31	35
Brasilien +)	52	48	28	30	29	30
Ukraine +)	5	41	17	10	34	30
Kina	14	9	10	12	20	20
Bulgarien +)	33	39	58			
I alt	5.049	5.422	5.318	5.692	5.469	5.335

Eksport

Brasilien	1.610	1.845	2.084	2.215	1.801	1.675
Australien	1.369	1.388	1.430	1.400	1.407	1.350
USA	209	317	519	649	856	826
Indien	492	617	681	678	625	600
New Zealand	594	577	530	496	533	525
Argentina	616	754	552	534	421	400
Canada	603	596	477	457	494	525
Uruguay	354	417	460	385	361	350
Paraguay	115	180	232	196	232	180
EU-25/27 3)	358	254	220	140	201	180
Columbia	19	13	31	114	206	175
Kina	52	76	85	81	58	52
Ukraine +)	80	60	1	33	25	23
Polen ++)	60					
Ungarn ++)	7					
Tjekkiet ++)	16					
I alt	6.554	7.094	7.302	7.378	7.220	6.861

Kilde: USDA . For de med +) markerede lande dog GIRA samt DMA

De med ++) markerede lande GIRA/USDA. Fra og med 2004 incl. i EU-25/EU-27

1) Opdaterede med tal fra april 2009 fra USDA

2) Prognose (opdateret med tal fra april 2009 fra USDA).

3) Excl. intern handel. EU-25 2004-2006 og herefter EU-27

*) Udtrykt i slagtet vægt excl. talg, affald og levende dyr

Tabel 49: VERDENS KVÆGBESTAND (MIO. STK.)

	2004	2005	2006	2007	2008 1)	Indeks 08=100 2009 1)
NORDAMERIKA 2)	161,9	159,8	161,3	161,6	162,0	99
heraf USA	94,9	95,4	96,7	97,0	96,7	99
- Canada	14,7	15,0	14,7	14,2	13,9	95
- Mexico	31,2	28,8	28,6	28,3	28,1	100
SYDAMERIKA	339,7	343,4	342,9	345,1	348,8	101
heraf Argentina	50,8	50,2	50,7	50,8	50,8	99
- Brasilien	204,5	207,2	205,9	207,2	209,0	101
- Uruguay	11,7	12,0	11,7	12,0	12,0	100
EUROPA 3)	97,6	96,5	95,8	95,6	95,4	100
heraf EU-27	91,9	90,9	90,1	89,7	90,0	99
- Norge	0,9	0,9	0,9	0,9	0,9	100
- Schweiz	1,6	1,5	1,6	1,6	1,6	94
- Kroatien	0,5	0,5	0,5	0,5	0,4	94
SNG 4)	55,5	54,3	53,2	53,8	53,3	99
heraf Rusland	24,9	23,0	21,5	21,5	20,9	98
- Ukraine	7,7	6,9	6,5	6,2	5,5	91
AFRIKA	246,0	246,9	249,0	250,1	249,0	100
heraf Egypten	4,4	4,5	4,5	4,6	4,0	100
- Sydafrika	13,5	13,8	13,5	13,5	14,2	100
ASIEN	425,1	429,8	440,5	443,7	444,3	100
heraf Indien	187,4	180,1	178,7	177,8	178,0	99
- Japan	4,5	4,4	4,4	4,4	4,4	100
- Sydkorea	2,2	2,3	2,5	2,6	2,7	104
- Kina	112,5	115,6	119,1	116,7	118,0	101
OCEANIEN	37,8	38,0	39,0	39,7	40,2	101
heraf Australien	27,5	27,8	28,9	28,4	28,0	102
- New Zealand	9,6	9,5	9,6	9,7	9,8	103
I alt	1.363,6	1.372,5	1.381,7	1.389,6	1.393,0	100

Kilde: FAO

1) Skøn DMA, baseret på diverse statistikker.

2) Indbefatter også Centralamerika.

3) Indbefatter Estland, Letland og Lithauen, men ekskl. de europæiske lande i SNG.

4) 12 lande i Samfundet af Uafhængige Stater i det tidligere Sovjetunionen.

Tabel 50: VERDENS OKSE- OG KALVEKØDPRODUKTION (1.000 TONS)

	2004	2005	2006	2007	2008 1)	Indeks 08=100 2009 1)
NORDAMERIKA 2)	14.781	14.891	15.512	15.591	15.728	100
heraf USA	11.181	11.243	11.910	12.044	12.144	99
- Canada	15	1.496	1.391	1.279	1.285	103
- Mexico	1.543	1.559	1.602	1.635	1.660	101
SYDAMERIKA	13.339	14.358	13.436	13.529	13.206	93
heraf Argentina	3.024	2.980	2.800	2.830	2.670	94
- Brasilien	7.774	8.592	7.800	7.900	7.780	93
- Uruguay	496	600	560	570	580	95
EUROPA 3)	8.727	8.536	8.502	8.518	8.415	99
heraf EU-27	8.243	8.053	8.086	8.106	8.000	99
- Norge	87	87	88	88	87	100
- Schweiz	134	132	135	135	134	99
- Kroatien	32	33	36	32	30	100
SNG 4)	4.008	3.781	3.691	3.743	3.625	98
heraf Rusland	1.951	1.793	1.705	1.828	1.770	98
- Ukraine	618	562	568	563	490	91
AFRIKA	4.320	4.478	4.596	4.629	4.530	99
heraf Egypten	325	320	320	320	310	97
- Sydafrika	655	705	804	805	805	99
ASIEN	11.594	12.030	12.574	12.983	13.107	102
heraf Indien	1.445	1.385	1.289	1.282	1.285	100
- Japan	514	499	497	491	511	98
- Sydkorea	207	195	224	237	260	102
- Kina	6.449	6.791	7.173	7.272	7.353	101
OCEANIEN	2.763	2.834	2.720	2.888	2.690	98
heraf Australien	2.033	2.162	2.077	2.261	2.040	98
- New Zealand	709	652	643	632	650	97
I alt	59.532	60.908	61.031	61.881	61.300	99

Kilde: FAO

1) Skøn DMA, baseret på diverse statistikker.

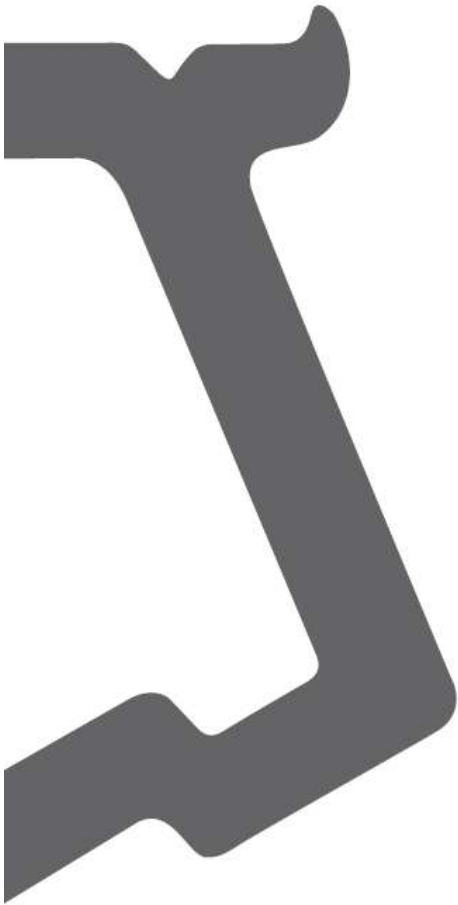
2) Indbefatter også Centralamerika.

3) Indbefatter Estland, Letland og Lithauen, men ekskl. de europæiske lande i SNG.

4) 12 lande i Samfundet af Uafhængige Stater i det tidligere Sovjetunionen.

**Tabel 51: KVÆGAFGIFTSFONDEN – REGNSKAB FOR 2007 OG BUDGET FOR 2008 OG 2009
(I 1.000 KR.)**

	2007	2008	2009
	Regnskab	Budget	Budget
INDTÆGTER			
Overført fra forrige år	7.309	8.490	5.405
Produktionsafgifter ①	17.890	17.395	18.085
Promillemidler	10.167	8.972	10.771
CO ₂ -midler	1.366	1.582	1.695
Renter	496	425	200
Tilskud til fondsadministration	264	265	265
I. Indtægter i alt	37.492	37.129	36.421
UDGIFTER			
Samlede tilskud fordelt på formål			
Afsætningsfremme i alt	5.840	5.724	5.415
Forskning og forsøg i alt	7.447	8.932	10.388
Produktudvikling i alt	970	460	340
Rådgivning i alt	6.997	6.161	5.445
Uddannelse i alt	291	459	523
Sygdomsforebyggelse i alt	1.612	2.683	2.849
Sygdomsbekæmpelse i alt	2.558	3.925	3.655
Dyrevelfærd i alt	0	1.354	1.912
Kontrol i alt	2.851	2.931	3.945
Medfinansiering - initiativer under EU-programmer	56	144	97
II. Udgifter til formål i alt	28.622	32.773	34.569
Fondsadministration			
Generel fondsadministration	293	265	265
Revisionsudgifter	87	120	125
Advokatudgifter	0	0	0
III. Administration i alt	380	385	390
IV. Udgifter i alt	29.002	33.158	34.959
Overførsel til næste år	8.490	3.971	1.462
Overførsel til næste år i pct. af årets udgift	29	12	4
Supplerende oplysninger – Samlet tilskud fordelt på tilskudsmodtagere			
Køddbranchens Fællesråd	14.502	14.447	15.337
Slagteriernes Forskningsinstitut	2.958	4.979	5.090
Overvågningsudvalget	0	3.449	3.230
Kvægbrugets Forsøgscenter	3.000	3.000	3.000
Århus Universitet	1.919	1.924	2.158
Dansk Landbrugsrådgivning	653	1.759	2.350
Klassificeringsudvalget for Svin, Kvæg og Får	921	931	1.015
Københavns Universitet	1.136	1.645	1.673
Mejeriforeningen	2.815	620	456
Økologisk Landsforening	553	0	250
DTU	20	19	10
Danske Slagtermestre	145	0	0
V. I alt	29.767	32.773	34.659
① Produktionsafgift kr. pr. stk.	35	35	37



Kødbranchens Fællesråd
Axelborg, Axeltorv 3
DK- 1609 København

Tlf. +45 3391 4446
Fax +45 3332 3503
Mail kf@meatboard.dk
Web meatboard.dk

 **KØDBRANCHENS FÆLLESRÅD**