

## KØDBRANCHENS FÆLLESRÅD





# INDHOLDSFORTEGNELSE

Side

## Forord

1

## DANMARK:

Besætningsstruktur .....	2
Kvægbestand .....	3
Malkekobestands racefordeling .....	4
Undersøgelser for salmonella .....	4
Kvægbestandens geografiske fordeling .....	5
Besætningsstørrelse - kvæg og malkekøer .....	6→7
Produktion af slagtedyrdyr fordelt på kategorier .....	8
Produktion af okse- og kalvekød .....	9
Klassificeringsoplysninger for kvæg .....	10
Registreret afgang af indenlandsk kvæg .....	11
Markedstilførsler fordelt på autoriserede markeder .....	12→13
Slagtninger fordelt på virksomheder .....	14→15
Priser for slagtekvæg .....	16→17
Produktionsværdi for okse- og kalvekød .....	18→19
Forsyningsbalance for og forbrug af okse- og kalvekød .....	18→19
Eksport af levende kvæg, okse- og kalvekød .....	20→25
Import af okse- og kalvekød .....	26→27
Forbruger- og producentprisindeks .....	28

## EU:

Markedsordningen for oksekød .....	29
Anvendte landbrugsomregningskurser .....	30
EU-fastsatte priser og præmiebeløb .....	31
Valutakurser for danske kroner .....	32
Importbelastning .....	32
Restitutioner .....	33
Markedspriser .....	34
Rapporterede tilfælde af BSE i EU .....	35
Fjernelse af kvæg i UK (BSE-forestillinger) .....	35
Kvægbestand .....	36
Slagtninger og produktion af okse- og kalvekød .....	37
Forbrug af okse- og kalvekød .....	38
Forsyningsbalance .....	39
Handel med 3. lande .....	40 → 41
De enkelte landes eksport af okse- og kalvekød .....	42
De enkelte landes import af okse- og kalvekød .....	43
Hollands eksport af okse- og kalvekød .....	44
Tysklands eksport af okse- og kalvekød .....	44
Polens eksport af okse- og kalvekød .....	44
Italiens import af okse- og kalvekød .....	45
Spaniens import af okse- og kalvekød .....	45

## VERDEN:

Ruslands import .....	45
Argentinas eksport .....	46
Brasiliens eksport .....	46
Priser for handyr i visse lande .....	46
Okse- og kalvekødhandel - udvalgte lande .....	47
Kvægbestand .....	48
Okse- og kalvekødproduktion .....	49

KVÆGAFGIFTSFONDEN – Regnskab og budget .....	50
--	----



"Statistik 2007" er den årlige statistik om kvæg- og oksekødsektoren. Statistikken indeholder tabeller og figurer over struktur, bestand, slagtninger, produktion, priser m.v. for såvel Danmark som øvrige lande i Den Europæiske Union (EU) og verden for kalenderåret 2007 og nærmest foregående år. Ved udgivelsen af den foreløbige "Statistik 2007" var der nogle tabeller og figurer – især med strukturdata – som ikke var opdateret for 2007, da data ikke var tilgængelige i marts måned 2008.

Etableringen af det indre marked pr. 1. januar 1993 og den deraf følgende omlægning i statistikindsamlingen har bevirket, at handelstal mellem EU-landene ikke siden har omfattet samtlige transaktioner.

Indsamling, bearbejdning og redigering er varetaget af statistikafdelingen i KØDBRANCHENS FÆLLESRÅD (KF) til og med marts måned 2006 og herefter af Markedsafdelingen i DMA<sup>1</sup>. Der er anvendt både eksterne og egne data, hvilket fremgår af de enkelte tabellers kildeangivelse.

Den 1. januar 2007 blev Bulgarien og Rumænien medlemmer af EU. De er medtaget i de relevante tabeller omfattende EU.

Sygdommen bluetongue, som blev konstateret i Nordeuropa i 2006, bredte sig yderligere i 2007. Der blev også konstateret et tilfælde i Danmark. Virussygdommen smitter kun drøvtyggere. Konsekvenserne er bl.a. begrænsninger i omsætningen af kvæg.

2007 var desuden kendetegnet ved forringet økonomi i den specialiserede oksekødproduktion som følge af højere foderpriser. Det medvirkede til større produktion af især ungtyre. Da samtidig produktionen af hundyr faldt øgedes den samlede produktion i EU-25 kun svagt. Forbruget steg også. Tendensen med fortsat stigende underskud af oksekød, som har kendetegnet markedet siden 2003, fortsatte.

I Danmark har produktionen også været mindre end forbruget siden 2003. Produktionen steg svagt i 2007. Der ventes dog et fald igen i 2008 blandt andet som følge af færre koslagtninger på grund af en forhøjelse af mælkekvoten på 2½ % fra april 2008. Forbruget steg yderligere i 2007.

For 2008 er der udsigt til lavere produktion af oksekød i EU. Importen fra lande uden for EU hæmmes af de indførte skærpede sporingskrav for eksport fra Brasilien til EU samt eksportbegrænsning i Argentina for at dæmpe inflationen. Kvægpriserne ventes derfor at stige i 2008 efter fald i 2007.

Udarbejdet af Markedsafdelingen i DMA for:

KØDBRANCHENS FÆLLESRÅD  
Axelborg, Axeltorv 3  
1609 København V  
Tlf. 33 91 44 46  
e-post: [kf@meatboard.dk](mailto:kf@meatboard.dk)  
[www.meatboard.dk](http://www.meatboard.dk)

---

<sup>1</sup> Danish Meat Association (DMA) er fælles faglig og administrativ enhed for de tre brancheorganisationer Danske Slagterier, Kødbbranchens Fællesråd og Det Danske Fjerkræraad. DMA løser opgaver for de tre brancheorganisationer inden for en lang række områder, bl.a. forskning og udvikling, fødevarerikkerhed, veterinært beredskab, åbning af nye markeder, afsætningsfremme, administration og økonomi samt kommunikation

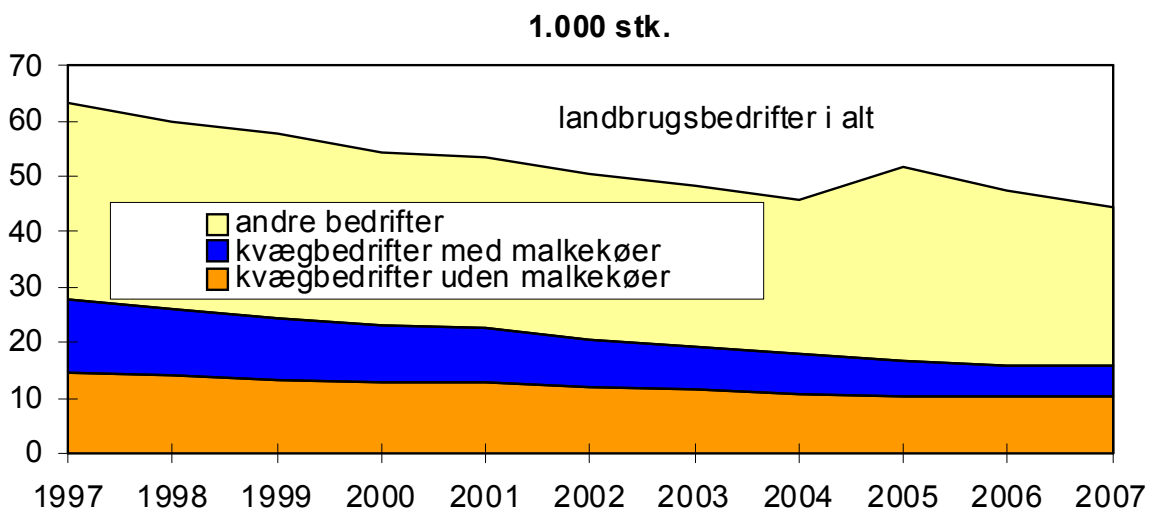
**Tabel 1: BESÆTNINGSSTRUKTUR**

	2005	2006	2007	2007 i % af 2006
Antal landbrugsbedrifter 1)	51.676	47.385	44.618	94,2
heraf kvægbedrifter	16.884	16.005	15.609	97,5
-med malkekøer	6.626	5.942	5.383	90,6
-uden malkekøer	10.258	10.063	10.226	101,6
-med ammekøer	9.050	9.101	9.183	100,9
Gns. besætningsstørrelse	stk. pr. bedrift			
-kvæg i alt	93,0	95,9	100,3	104,6
-malkekøer	85,2	92,6	101,3	109,4
-ammekøer	11,2	11,0	11,5	104,5

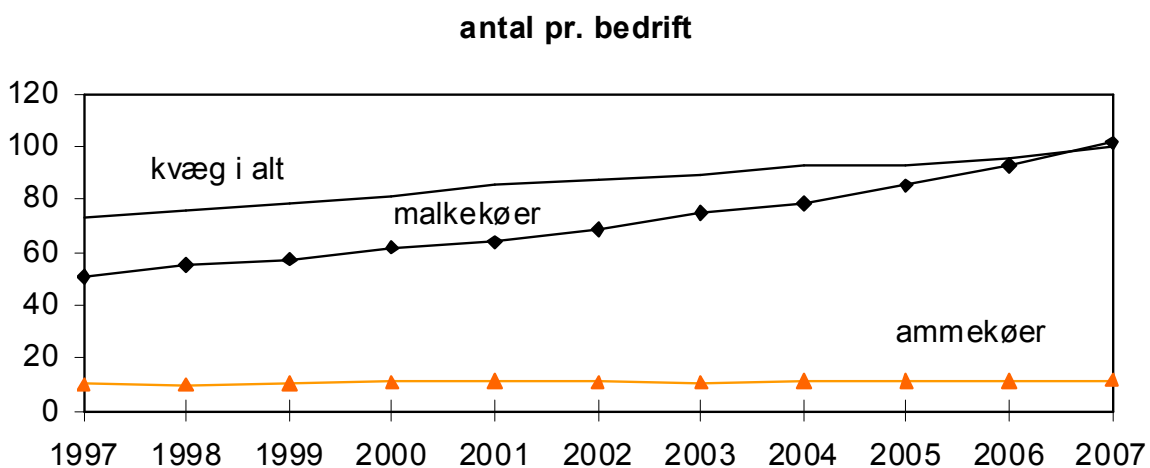
Kilde : Danmarks Statistik

1) Bedrifter med mindst 5 ha dyrket areal eller en produktion mindst svarende hertil.

**Figur 1: ANTAL AF LANDBRUGSBEDRIFTER MED KVÆG OG KØER**



**Figur 2: GENNEMSNITLIG BESÆTNINGSSTØRRELSE**



**Tabel 2: DANMARKS KVÆGBESTAND 1) 2)**

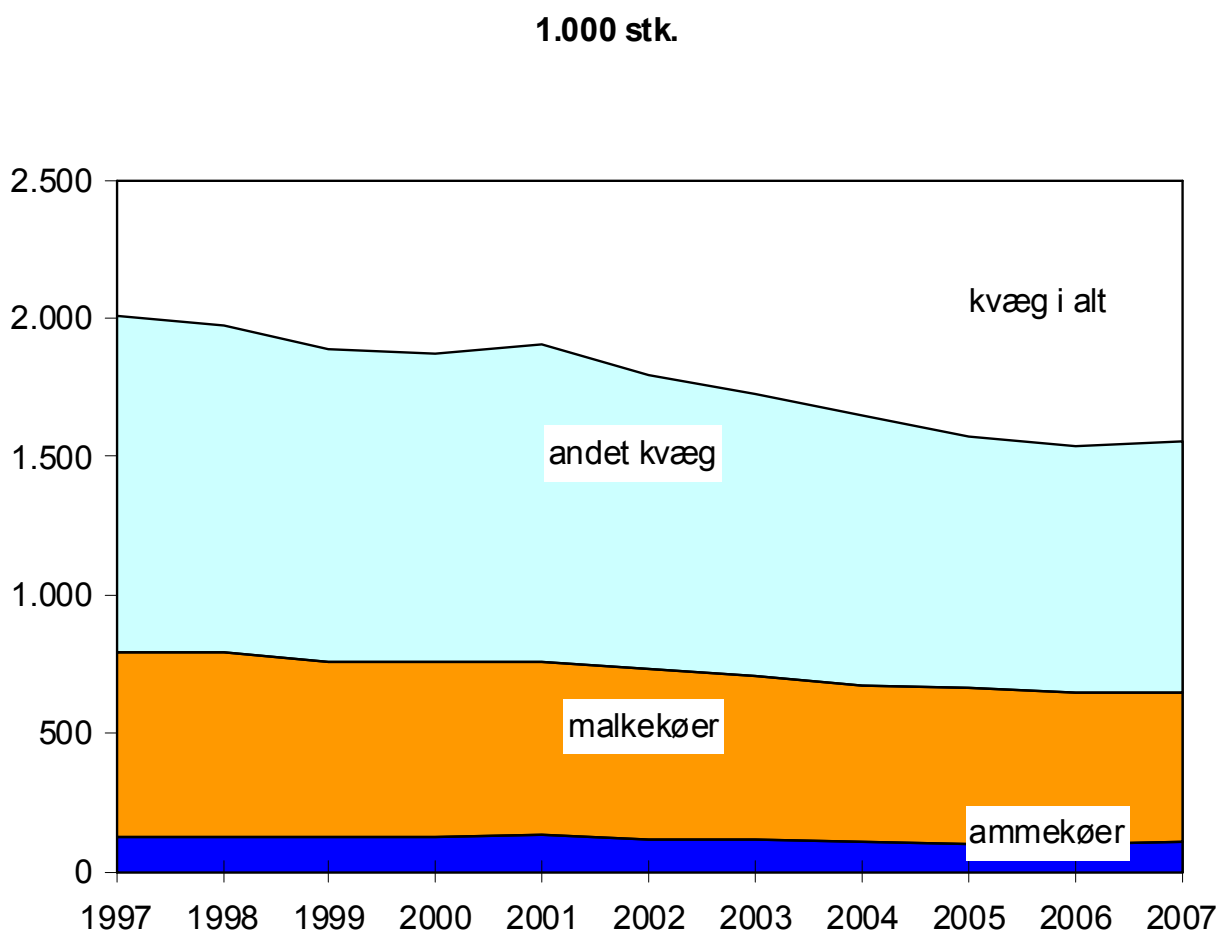
1.000 stk.	juni 2005	juni 2006	juni 2007	dec. 2006	dec. 2007	07 i % af 06
Tyre- og studekalve under ½ år	132	124	133	134	116	86,6
Tyre- og studekalve på ½-1år	98	101	102	113	110	97,3
Tyre og stude på 1 år og derover	43	37	52	44	44	100,0
Kviekalve under ½ år	148	143	144	145	142	97,9
Kviekalve på ½-1 år	148	140	141	144	139	96,5
Kvier på 1-2 år	237	226	259	264	260	98,5
Kvier på 2 år og derover	99	114	84	81	77	95,1
Køer og kvier, som har kælvet	666	650	651	654	656	100,3
-heraf malkekøer	564	550	545	555	551	99,3
-heraf ammekøer	101	100	106	99	105	106,1
<b>Kvæg i alt</b>	<b>1.570</b>	<b>1.535</b>	<b>1.566</b>	<b>1.579</b>	<b>1.545</b>	<b>97,8</b>

Kilde: Danmarks Statistik

1) Bedrifter med mindst 5 ha dyrket areal eller en produktion mindst svarende hertil.

2) Fra og med december 2000 er bestanden beregnet på grundlag af oplysninger fra Centralt Husdyrbrugsregister (CHR) mod tidligere stikprøvetællinger direkte hos producenterne. Registreringer i CHR er sammenholdt og opregnet i forhold til Danmarks Statistiks opdaterede landbrugstællinger.

**Figur 3: KVÆG- OG KOBESTANDEN**



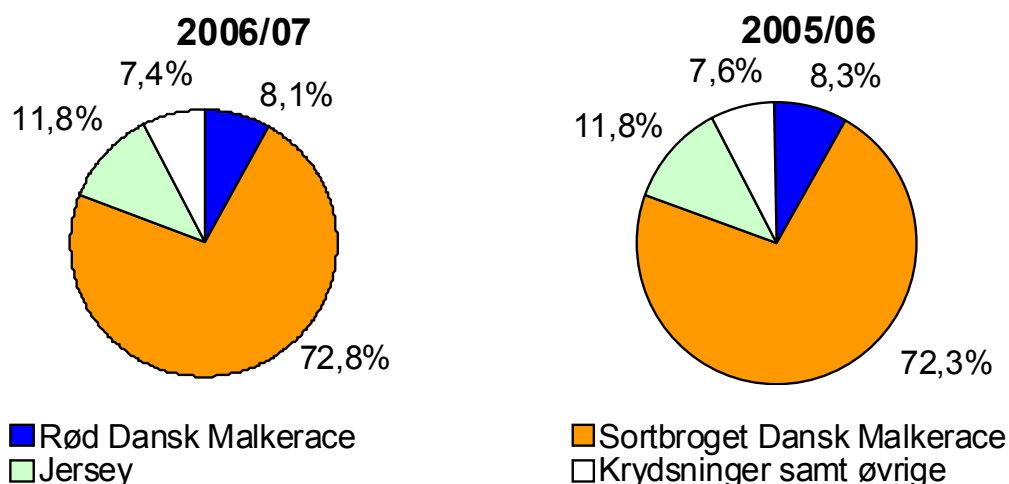
**Tabel 3: MALKEKOBESTANDENS RACEFORDELING (1.000 STK.) 1)**

Oktoberår				07 i %
	2004/05	2005/06	2006/07	af 06
Rød Dansk Malke race	42,6	41,9	40,3	96,2
Sortbroget Dansk Malke race	366,8	366,1	361,5	98,7
Jersey	60,2	59,9	58,4	97,5
Krydsninger samt øvrige	38,7	38,2	36,6	95,8
Årskøer i alt	508,2	506,1	496,8	98,2

Kilde: Dansk Kvæg

1) Ydelseskontrollerede køer

**Figur 4: MALKEKOBESTANDENS PROCENTVISE RACEFORDELING**



**Tabel 4: UNDERSØGELSER I DANMARK FOR SALMONELLA I OKSEKØD OG OKSEKØDPRODUKTER**

	Slagterier 1)		Importeret		Humane tilfælde	
	Antal prøver	Pct. positive	Batches undersøgte	Batches positive	Antal i alt	Pct. oksekød
Salmonella, alle arter 2004	10.695	0,5	230	3	1.538	1,4
Salmonella, alle arter 2005	9.832	0,6	311	9	1.775	1,5
Salmonella, alle arter 2006	8.196	0,3	208	2	1.658	1,4
- 2006 fordeling, pct.		100		100,0		
- Typhimurium		15,4		50,0		
- Dublin		76,9		0,0		
- andre serotyper		7,7		50,0		

Kilde: Fødevarerinstitutionen, DTU

1) Undersøgelse af kroppe. Der er taget svaberprøver 3 steder fra den halve krop. Fem prøver er lagt sammen undtagen for de mindste slagtesteder, hvor prøverne er analyseret enkeltvis. Der var 65 kliniske tilfælde på besætningsniveau i 2006 mod 57 i 2005.

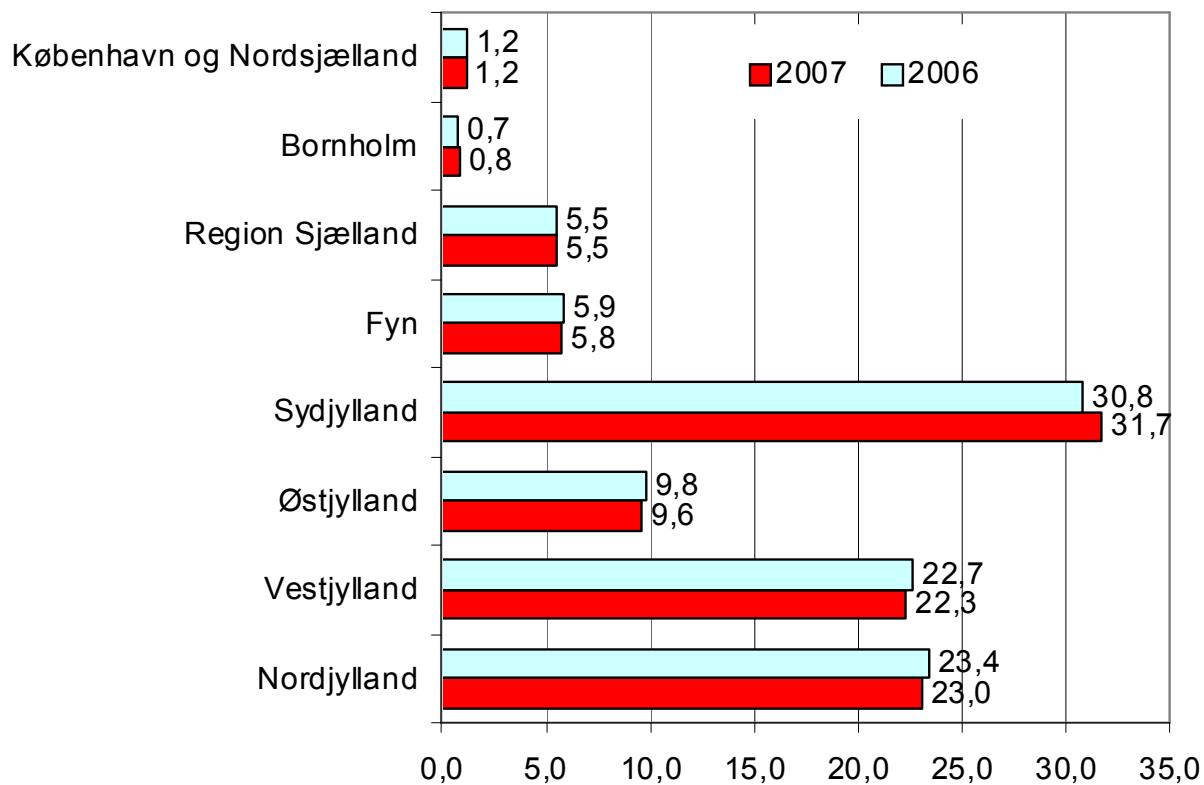


**Tabel 5: BESÆTNINGSSTRUKTUR - LANDSDELE (SOMMERTÆLLING)**

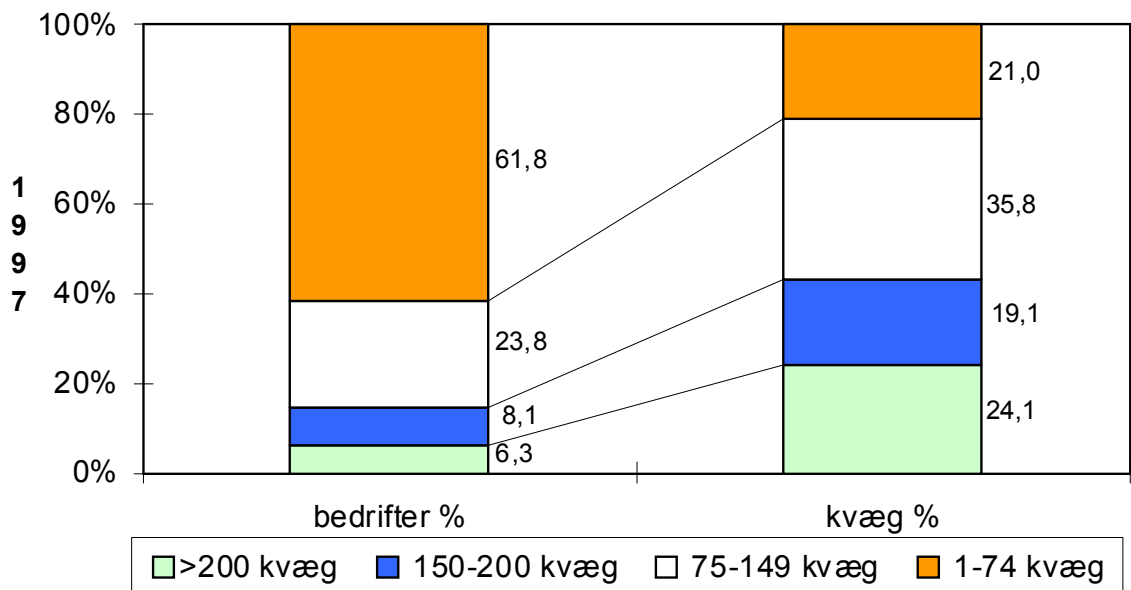
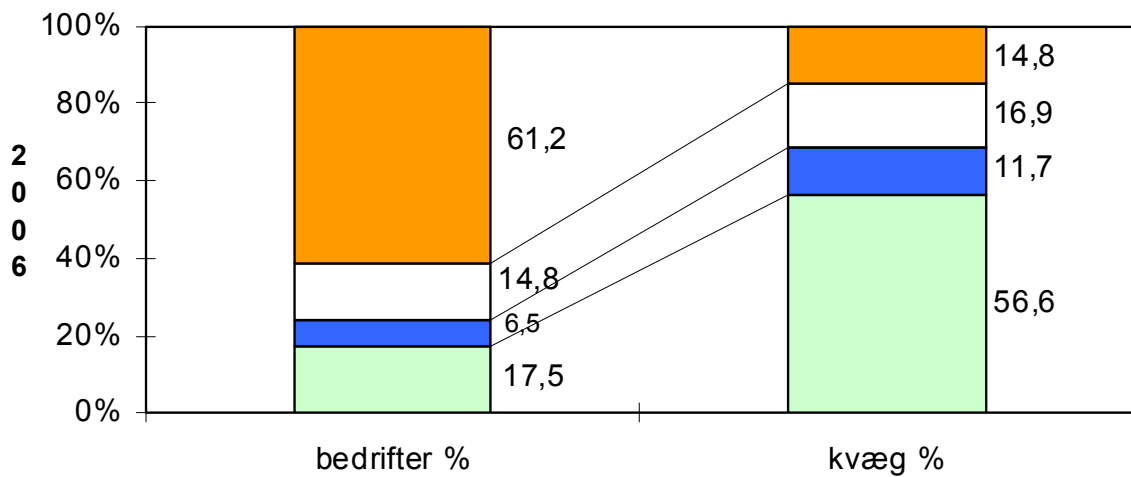
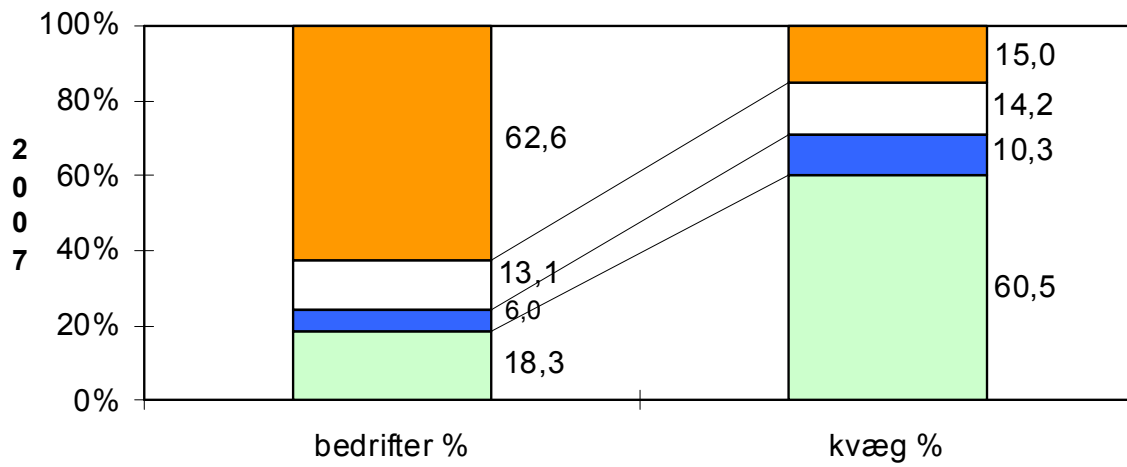
1.000 stk.	Bedrifter		07 i % af 06	Kvægbestand		07 i % af 06
	2006	2007		2006	2007	
København by, omegn og Nordsjælland	0,39	0,47	118,6	18,0	18,0	100,0
Bornholm	0,12	0,13	108,5	11,4	13,0	114,2
Region Sjælland	1,54	1,64	106,0	84,3	86,4	102,4
Fyn	1,01	0,96	95,3	90,4	90,4	100,0
Syddjylland	3,97	3,87	97,5	473,3	497,2	105,0
Østjylland	2,26	2,15	95,1	150,1	150,5	100,3
Vestjylland	3,20	2,99	93,4	347,9	349,9	100,6
Nordjylland	3,52	3,41	97,1	359,3	360,9	100,4
I alt	16,01	15,61	97,5	1.534,8	1.566,2	102,0
<b>Fordeling i %</b>						
Sjælland med øer	12,09	13,46		6,67	6,67	
Bornholm	0,74	0,82		0,74	0,83	
Fyn	6,28	6,14		5,89	5,77	
Jylland	80,89	79,58		86,70	86,73	
I alt	100,00	100,00		100,00	100,00	

Kilde: Danmarks Statistik

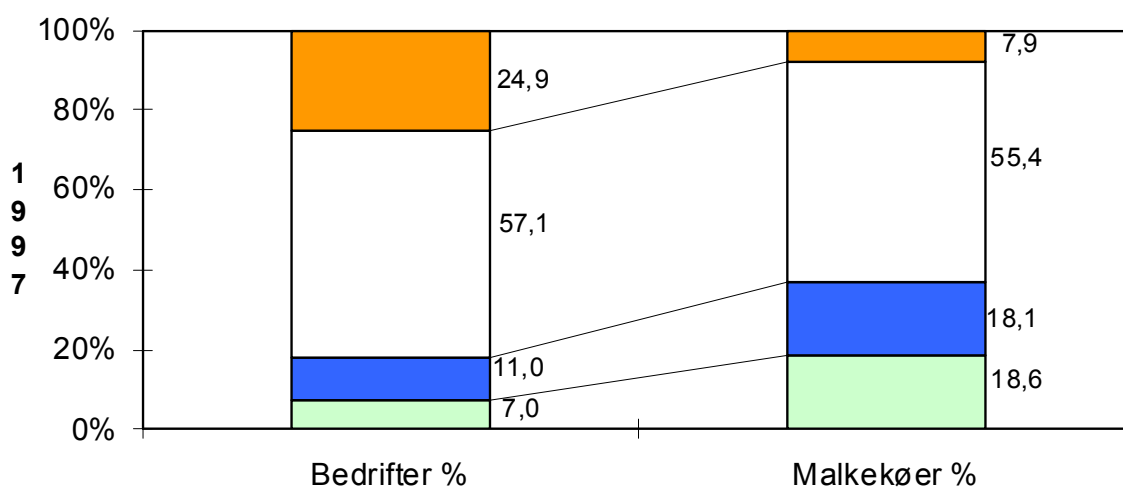
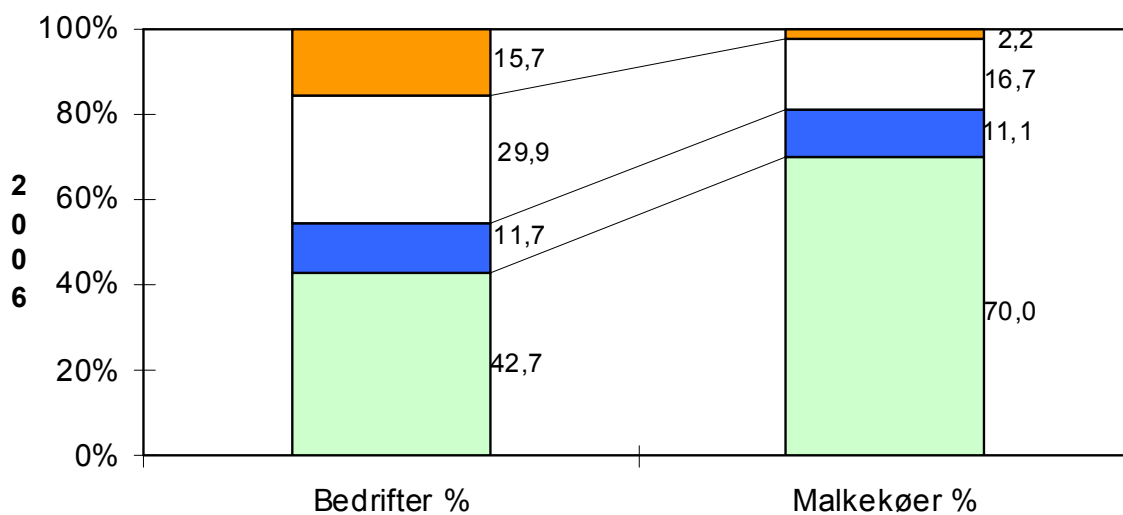
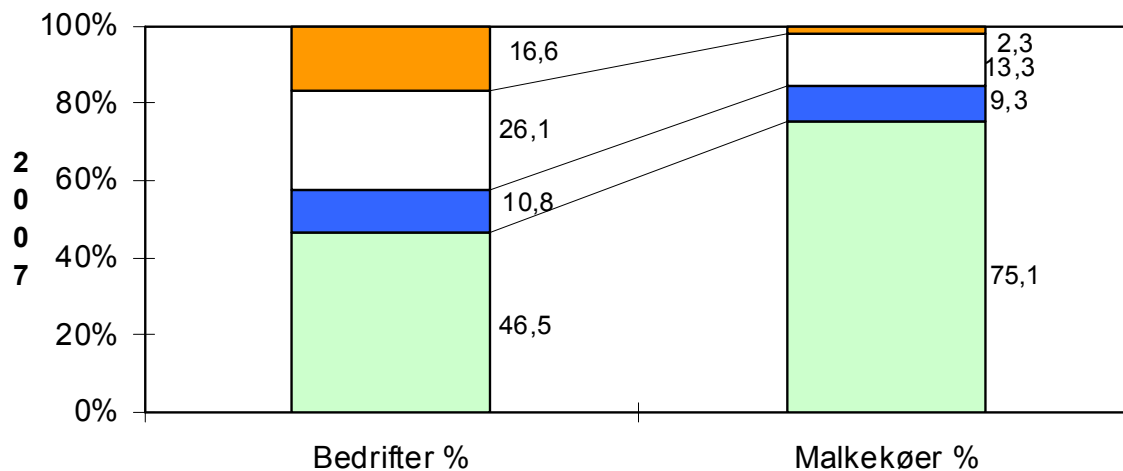
**Figur 5: KVÆGBESTAND - % LANDSDELE**



**FIGUR 6: BESÆTNINGSSTØRRELSE - KVÆG**  
(antallet af kvæg på bedrifterne)



**FIGUR 7: BESÆTNINGSSTØRRELSE - MALKEKVÆG**  
(antallet af malkekøer på bedrifterne)



**Tabel 6: PRODUKTION AF SLAGTEDYR FORDELT PÅ KATEGORIER**

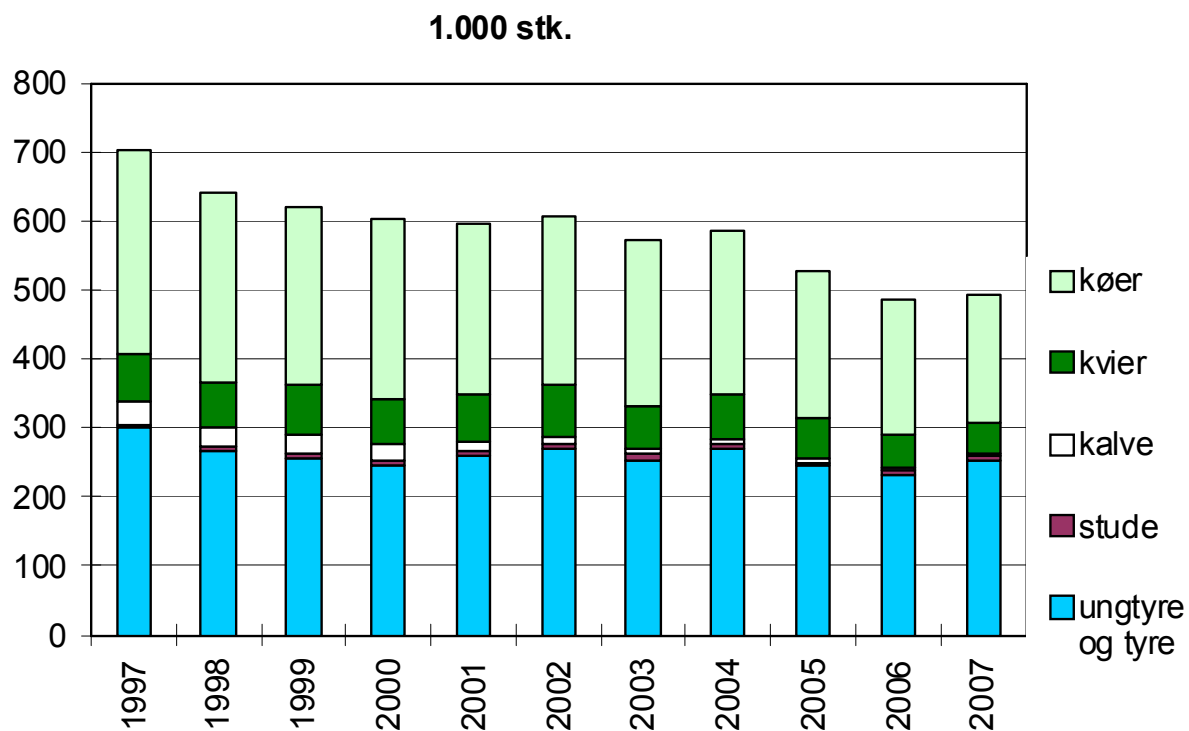
1.000 stk.	Slagtninger i alt			heraf økologisk 1)		07 i % af 06 i alt
	2005	2006	2007	2006	2007	
Køer	210,7	194,8	183,9	13,4	13,8	94,4
Kvier	58,4	49,9	45,4	1,0	1,0	91,0
Stude	5,4	6,1	7,1	1,8	2,0	116,4
Ungtyre og tyre	245,4	232,4	251,9	1,0	1,1	108,4
Fedekalve (max. 300 kg lev. vægt)	5,7	3,7	3,7	0,0	0,0	100,0
Spædkalve	0,2	0,1	0,0	0,0	0,0	-
Registrerede godkendte slagtninger	525,8	487,0	492,0	17,3	17,9	101,0
heraf tyrekalve (max. 10 mdr.)	69,3	68,0	76,8			112,9
+producentenslagtninger	6,0	6,0	6,0			100,0
Slagtninger i alt	531,8	493,0	498,0			101,0
+importeret slagtekvæg	0,0	0,0	0,0			-
Slagtninger af indenlandske dyr	531,8	493,0	498,0			101,0
+levende eksport, kreaturer 2)	0,8	11,2	9,1			81,3
+levende eksport, kalve 2)	16,7	5,2	4,5			86,5
Bruttoproduktion	549,3	509,4	511,6			100,4
Kasserede dyr	2,8	2,7	2,7			100,0

Kilde: Danmarks Statistik, KØDBRANCHENS FÆLLESRÅD (KF) og Danish Meat Association(DMA)

1) Registreret ved slagtning som økologiske og kan så blive markedsført med det røde Ø-mærke.

2) Slagte- og brugskvæg.

**Figur 8: PRODUKTION PÅ KATEGORIER 1997 - 2007**



**Tabel 7: PRODUKTION AF SLAGTEDYR FORDELT PÅ KATEGORIER**

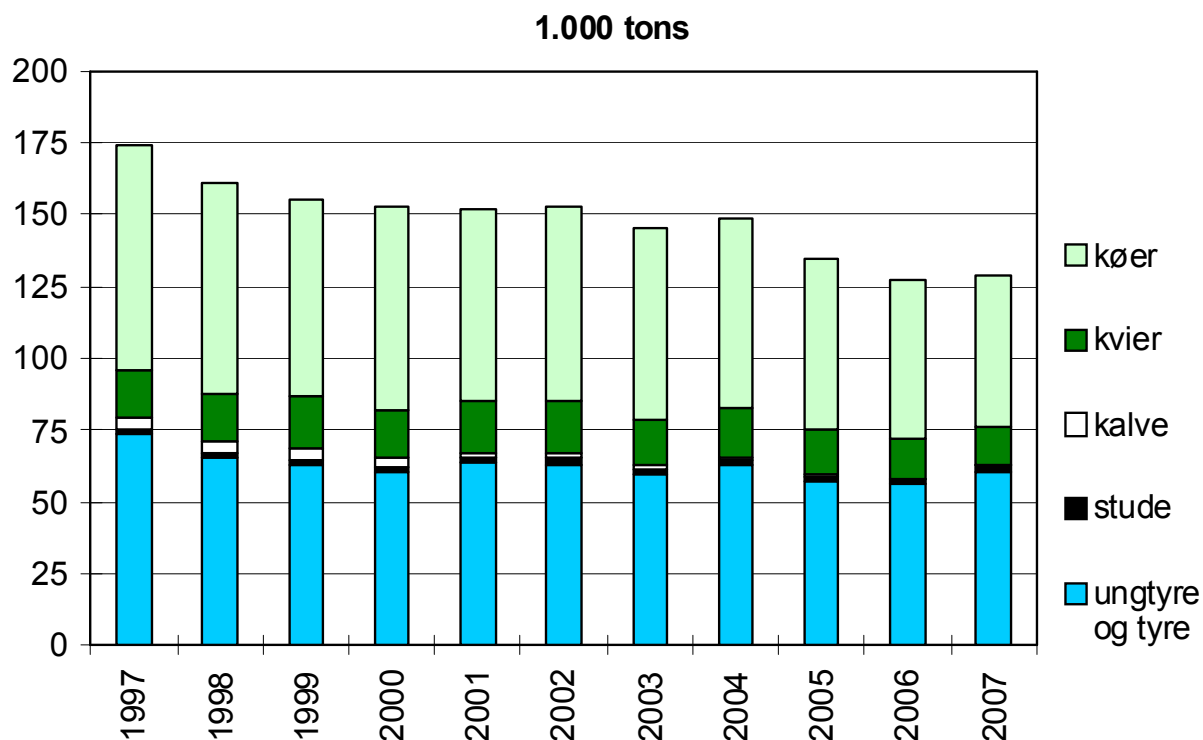
1.000 tons	Slagtninger i alt			heraf økologisk 1)		07 i % af 06 i alt
	2005	2006	2007	2006	2007	
Køer	59,9	55,6	53,0	3,7	3,9	95,3
Kvier	15,6	13,8	12,7	0,3	0,3	92,0
Stude	1,5	1,7	2,1	0,5	0,6	123,5
Ungtyre og tyre	57,0	55,9	60,5	0,3	0,3	108,2
Fedekalve (max. 300 kg lev. vægt)	0,8	0,5	0,5	0,0	0,1	100,0
Spædkalve	0,0	0,0	0,0	0,0	0,0	-
Registrerede godkendte slagtninger	134,8	127,5	128,8	4,9	5,1	101,0
heraf tyrekalve (max. 10 mdr.)	13,6	13,3	15,0			112,8
+producentslagtninger	1,1	1,1	1,1			100,0
Slagtninger i alt	135,9	128,6	129,9			101,0
+importeret slagtekvæg	-	-	-			-
Slagtninger af indlandske dyr	135,9	128,6	129,9			101,0
+levende eksport, kreaturer 2)	0,1	3,0	2,4			80,0
+levende eksport, kalve 2)	0,5	0,1	0,1			100,0
Bruttoproduktion	136,5	131,7	132,4			100,5
Spiselige biprodukter	8,9	8,6	8,7			101,2
Produktion af kasserede dyr	0,7	0,7	0,7			100,0

Kilde: Danmarks Statistik, KF og DMA

1) Registreret ved slagtning som økologiske og kan så blive markedsført med det røde Ø-mærke.

2) Slagte- og brugskvæg.

**Figur 9: PRODUKTION OPDELT I KATEGORIER, 1997 - 2007**



**Tabel 8: KLASSIFICEREDE SLAGTEKROPPE PÅ KREATURSLAGTERIER**

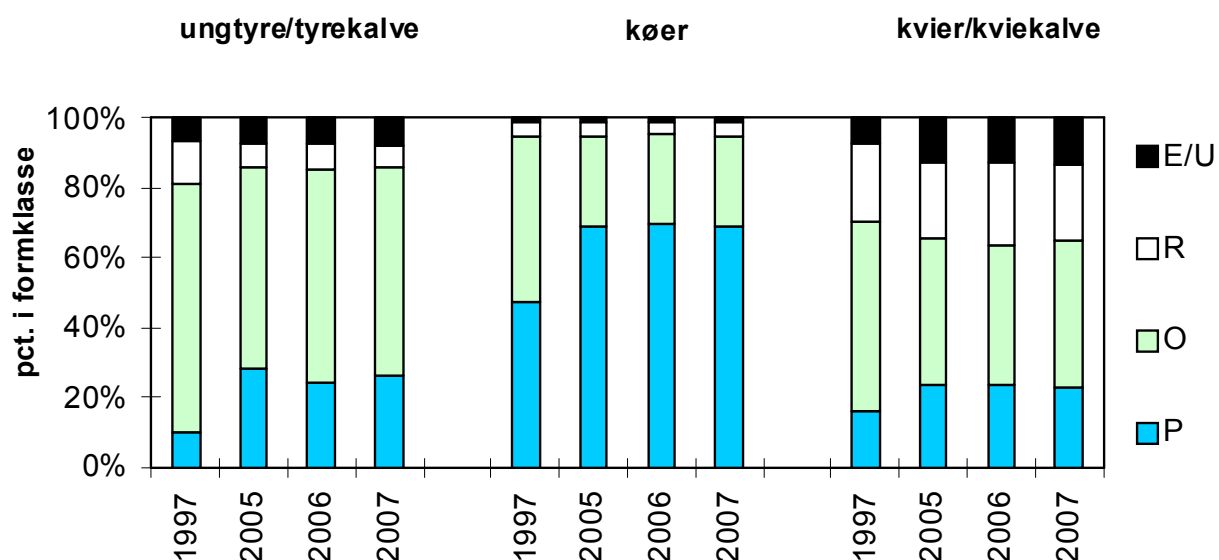
Kategori	År	antal 1.000 stk.	gns. vægt kg 2)	Procentvis fordeling af antal								Fedningsgrad tyndt 2 jævnt 3	
				Formklasse 1)									
				E&U	R	O+	O	O-	P				
Ungtyre/ tyrekalve	2005	228,3	227,0	7,2	6,9	3,4	13,4	40,5	28,5	54,3	41,6		
	2006	214,4	235,5	7,5	7,0	3,2	13,7	44,1	24,4	45,9	49,1		
	2007	235,4	235,1	7,6	6,5	2,8	12,6	44,1	26,5	47,3	47,5		
Tyre over 2 år	2005	3,5	397,1	19,0	20,6	8,2	10,9	16,5	24,8	38,1	30,9		
	2006	3,3	402,2	19,8	23,3	7,3	11,6	16,7	21,3	39,6	35,8		
	2007	3,2	409,2	21,5	22,0	7,1	12,2	18,2	19,1	38,1	34,5		
Stude	2005	4,1	289,0	2,9	8,6	5,2	12,1	32,2	38,9	21,5	61,6		
	2006	4,7	301,7	2,7	10,5	5,6	13,8	32,4	34,9	17,6	60,2		
	2007	5,8	307,8	1,8	9,6	5,9	15,2	34,0	33,4	18,8	57,6		
Kvier/ kviekalve	2005	51,0	266,6	12,2	22,0	7,6	12,3	22,1	23,9	11,8	52,0		
	2006	42,8	277,5	12,8	23,5	7,1	11,4	21,4	23,7	9,4	47,0		
	2007	39,5	279,7	11,1	24,3	7,3	11,6	20,7	25,1	9,9	47,5		
Køer	2005	201,3	285,1	<b>E&amp;U</b>	<b>R</b>	<b>O</b>	<b>P+</b>	<b>P</b>	<b>P-</b>				
	2006	186,3	286,2	1,2	3,7	26,3	26,7	25,0	17,1	21,8	37,3		
	2007	177,0	289,2	1,0	3,3	25,8	26,9	25,8	17,2	21,1	38,0		
				1,1	3,3	25,4	26,7	25,9	17,6	20,7	38,2		

Kilde: Klassificeringsudvalget for Svin, Kvæg og Får

1) På grund af afrundinger vil summen af procenterne ikke i alle tilfælde give 100,0.

2) Standardslagtekrop (kroppens kolde vægt uden indvendige fedtansamlinger, organer og organrester).

**Figur 10: UDVIKLINGEN I EUROP-KLASSIFICERINGEN**

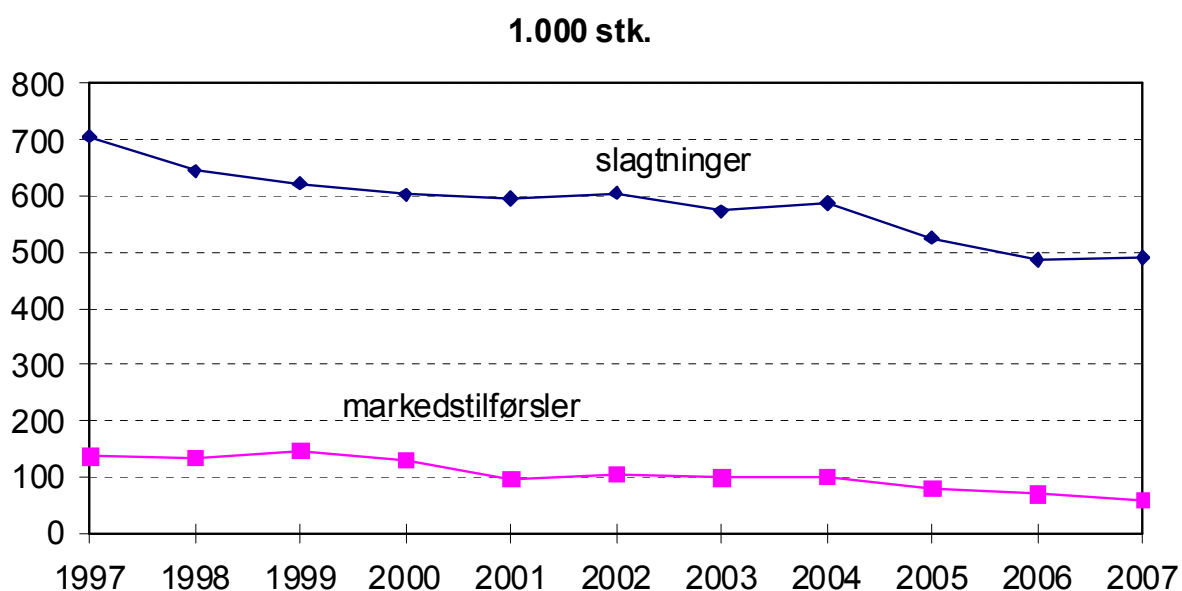


**Tabel 9: REGISTRERET SAMLET AFGANG AF INDENLANDSK KVÆG, STK.**

	2005	2006	2007	07 i % af 06
Slagtninger 1)	525.797	486.923	492.025	101,0
Markedstilførsler 2)	81.404	70.607	60.206	85,3
Markedstilførsler i % af slagtninger	15,5	14,5	12,2	-
Levende eksport 3)	28.591	25.843	22.841	88,4
Destruktion 4)	171.198	174.585	174.787	100,1
Registreret afgang i alt 5)	725.586	687.351	689.653	100,3
% af struktællingen året før	44,1	43,8	44,9	

Kilde: Danmarks Statistik, Dansk Kvæg, KF og DMA

- 1) Slagtninger omfatter samtlige registrerede slagtninger på slagterier og slagtehuse excl. kasserede dyr og excl. importerede dyr til umiddelbar slagtning.
- 2) Registrerede tilførsler til markeder for slagtekvæg.
- 3) Levende eksporteret slagte-, brugs- og avlskvæg.
- 4) Registrerede tilførsler til destruktionsanstalterne.
- 5) Omfatter slagtninger, levende eksport og destruktions.

**Figur 11: SLAGTNINGER OG MARKEDSTILFØRSLER AF KVÆG**

**Tabel 10: MARKEDSTILFØRSLER - FORDELT PÅ MARKEDER I  
2005, 2006 OG 2007 - STK. 1)**

<b>Marked</b>	<b>2005</b>	<b>2006</b>	<b>2007</b>	<b>2007 af 06</b>
Aarhus 2)	13.384	12.828	12.496	97,4
Aars	7.132	6.808	6.028	88,5
Brørup	5.366	6.011	7.146	118,9
Herning 3)	5.637	6.771	4.233	62,5
Hobro 4)	2.523	-	-	-
Holstebro 5)	6.965	3.277	-	-
Horsens	5.032	4.939	4.542	92,0
Kliplev	2.803	2.198	1.892	86,1
Kolding	19.046	17.084	15.078	88,3
Skærbæk	11.708	8.986	6.438	71,6
Thisted	1.808	1.705	2.353	138,0
<b>I alt</b>	<b>81.404</b>	<b>70.607</b>	<b>60.206</b>	<b>85,3</b>

Kilde: KF og DMA

1) Opgørelse af markedstilførsler er foretaget af KF og DMA.

I 2005 er det på grundlag af ugentlige indberetninger fra de enkelte markeder.

Fra og med 2006 er det på grundlag af dyr slagtet på anlæg i Danmark.

2) Sidste marked afholdt ultimo februar 2008.

3) Sidste marked afholdt i uge 27/2007.

4) Sidste marked afholdt i uge 33/2005.

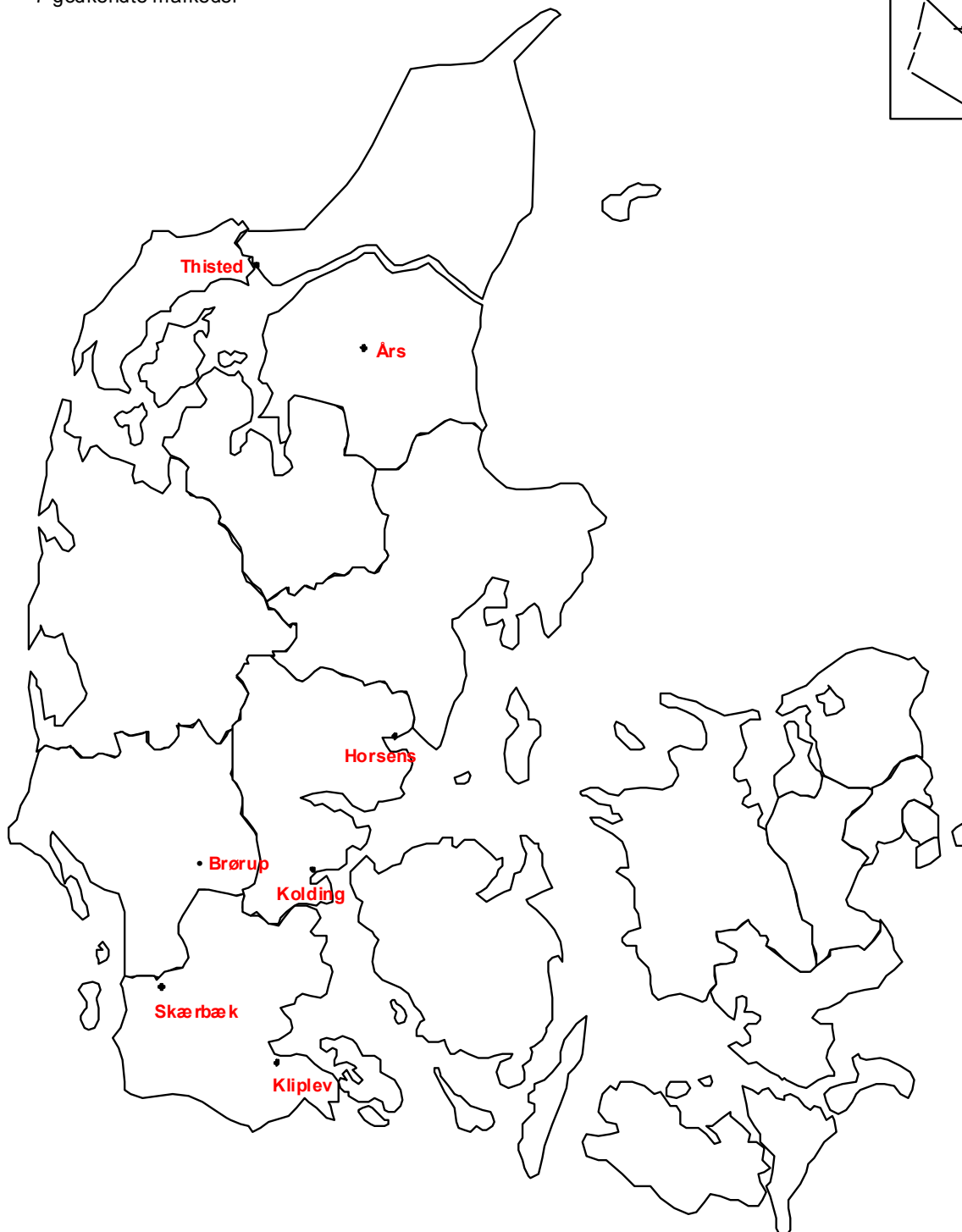
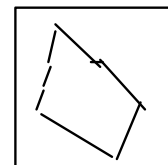
5) Sidste marked afholdt i uge 31/2006.



## Figur 12: AUTORISEREDE MARKEDER FOR SLAGTEKVÆG

Primo marts 2008

7 godkendte markeder



**Tabel 11: DE SAMLEDE SLAGTNINGER AF KVÆG I 2005, 2006 OG 2007 I STK. PÅ VIRKSOMHEDER MED KLASSIFICERING \*)**

<b>Virksomhed</b>	<b>2005 53 uger</b>	<b>2006 52 uger</b>	<b>2007 52 uger</b>	<b>2007 <sup>α)</sup> incl. eksport</b>	<b>07 i % af 06 <sup>x)</sup></b>
DANISH CROWN 1)	289.478	264.880	267.450	273.371	99,3
Århus Slagtehus A/S 2)	62.275	67.206	65.694	65.694	97,8
A/S Hjalmar Nielsen, Aalestrup	32.844	33.488	33.830	33.830	101,0
Herlufmagle Kreaturslagteri 3)	33.829	29.705	28.269	28.269	95,2
Vejle Eksportslagteri A/S	30.007	22.148	26.329	26.329	118,9
Hadsund Kreaturslagteri A/S	21.213	19.620	21.201	21.201	108,1
Kjellerup Eksportslagteri A/S	14.256	14.122	14.075	14.075	99,7
Henrik Hansens Kreaturslagteri 4)	-	-	2.993	2.993	-
Harald Hansens Efterfølger I/S 5)	-	-	1.077	1.077	-
Års Slagteri A/S 6)	3.860	-	-	-	-
SR, Slagteriskolen i Roskilde 7)	441	338	-	-	-
I ALT 8)	488.203	451.507	460.918	466.839	101,1
Øvrige slagtninger 9)	37.418	35.356	31.116	31.116	88,0
<b>TOTAL</b>	<b>525.621</b>	<b>486.863</b>	<b>492.034</b>	<b>497.955</b>	<b>100,1</b>

Kilde: Klassificeringsudvalget for Svin, Kvæg og Får, KF og DMA

\*) Omfatter samtlige slagtninger på pågældende virksomheders egne anlæg, men er excl. spædkalve og kasserede dyr.

α) Omfatter også virksomhedens slagtning af dyr fra Danmark på udenlandske anlæg.

x) 2007 i % af 2006 er beregnet ud fra slagtninger incl. levende eksport.

1) DANISH CROWN A.m.b.A. havde i 2007 slagtninger af kvæg på anlæg i Ålborg (86.698 stk.), Holstebro (85.076 stk.) og Tønder (95.598 stk.) samt Skærbæk og Skjern med tilsammen (78 stk.).

I 2007 er der slagtet 5.921 stk. fra Danmark på selskabets anlæg i Husum (Tyskland) mod 10.418 stk. i 2006.

2) Århus Slagtehus A/S: Brugere (Dansk Supermarked, Rask Nielsen og DLK) har hele aktiekapitalen.

3) Mogens Nielsen Kreaturslagteri i Herlufmagle.

4) Henrik Hansens Kreaturslagteri, Vipperød, med i klassificeringsordningen fra 2007.

5) Harald Hansens Efterfølger I/S, Slingerup, med i klassificeringsordningen fra 2007.

6) Års Slagteri A/S lukkede i uge 36/2005.

7) Slagteriskolen i Roskilde udtrådte af klassificeringsordningen ultimo 2006.

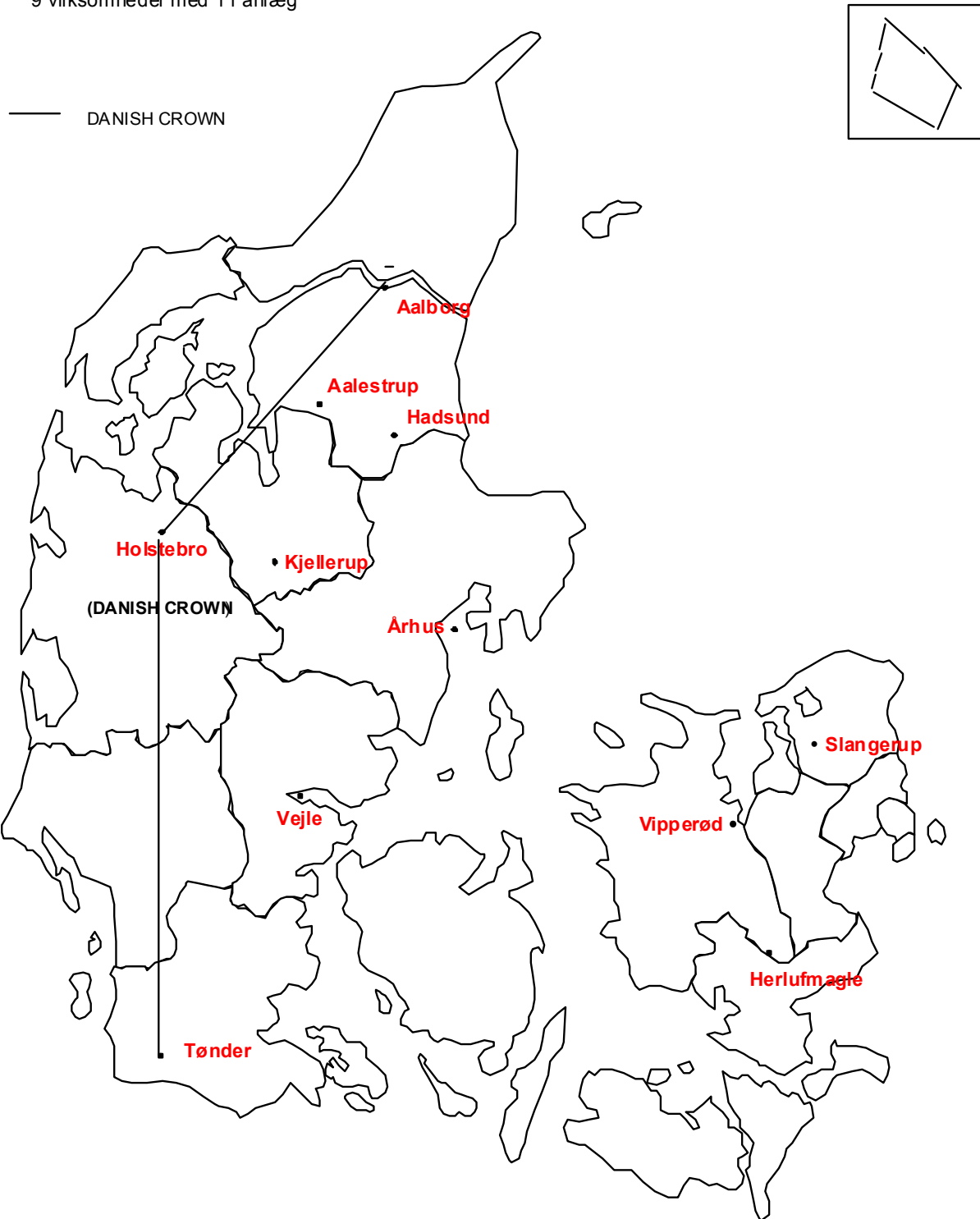
8) EUROP-klassificering er obligatorisk for eksportgodkendte kreaturslagterier, som pr. uge slagter mere end 50 stk. kvæg excl. spædkalve og kasserede dyr.

9) Omfatter slagtninger på mindre virksomheder ikke med i klassificeringsordningen.

# Figur 13: SLAGTESTEDER FOR KVÆG MED KLASSIFICERING

Primo marts 2008

9 virksomheder med 11 anlæg



**Tabel 12: PRISER FOR SLAGTEKVÆG**

**I. Konstaterede aftregningspriser ab producent 1) - øre pr. kg sl. vægt**

	2007 1.kv.	2007 2.kv.	2007 3.kv.	2007 4.kv.	2007 hele året	2006 hele året	2005 hele året	2007 i % 06
<u>Tyrekalve/tyre u. 2 år:</u>	2037	2056	1924	1966	1994	2126	1904	93,8
Tyrekalve:	2196	2194	2100	2208	2172	2235	2063	97,2
Ungtyre :	1977	2002	1849	1872	1924	2084	1844	92,3
- 161-210 kg	1777	1776	1649	1689	1718	1870	1709	91,9
- 221-260 kg	1955	1932	1801	1836	1880	2040	1826	92,1
- 271-360 kg	2129	2150	2000	2097	2095	2257	2042	92,8
<u>Alle kvier/kviekalve:</u>	1842	1989	1889	1841	1893	1981	1947	95,5
Kvier 261-340 kg	1942	2133	2028	1968	2020	2089	2045	96,7
<u>Alle stude:</u>	1856	2016	1940	1942	1940	1929	1879	100,6
<u>Alle køer:</u>	1455	1488	1380	1403	1431	1524	1432	93,9
Unge køer:	1397	1450	1320	1374	1386	1469	1410	94,3
- 261-340 kg	1542	1618	1511	1546	1553	1638	1565	94,8
Ældre køer:	1472	1500	1396	1410	1443	1540	1438	93,7
- 161-180 kg	963	946	840	798	887	1021	929	86,9
- 221-240 kg	1082	1077	969	933	1013	1140	1045	88,8
- 281-300 kg	1454	1469	1378	1354	1413	1521	1416	92,9
- 340-360 kg	1689	1706	1656	1647	1673	1767	1663	94,7
gns. pris alle kategorier	1739	1835	1709	1703	1745	1839	1693	94,9
Fradrag for BSE-test	-33	-26	-27	-31	-29	-31	-31	93,6
Gns. pris ÷ BSE-test	1706	1809	1682	1672	1716	1808	1661	94,9

1) Gns. for pågældende gruppe for slagtekvæg afregnet efter klassificering incl. efterbetaling.

**II. EUROP- priser 2) - øre pr. kg sl.vægt**

Kvier	R3	2256	2318	2249	2220	2261	2326	2300	97,2
	O3	1945	2036	1941	1874	1949	2019	1995	96,5
Køer	O3	1710	1742	1666	1655	1693	1773	1659	95,5
	P3	1448	1480	1391	1410	1432	1507	1419	95,1
Tyre u/2 år	U3	2444	2386	2246	2418	2374	2508	2293	94,6
	R3	2321	2285	2158	2280	2261	2380	2140	95,0
	O3	2095	2097	1964	2026	2046	2146	1965	95,3
	O2	2177	2185	2085	2145	2148	2208	2018	97,3

Kilde: KF og DMA

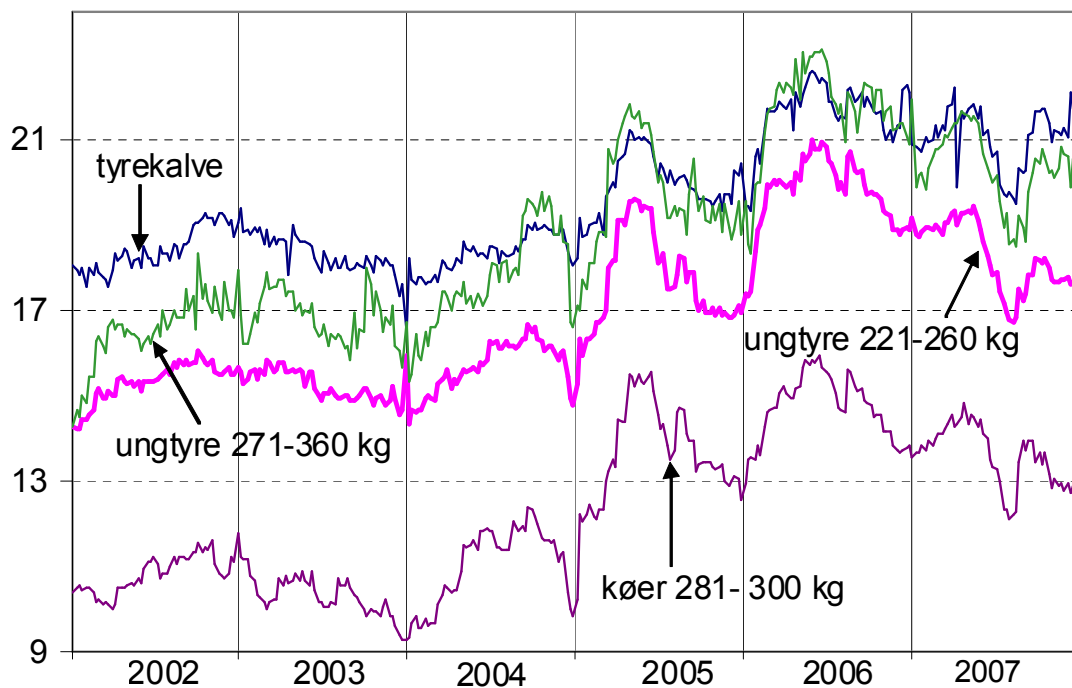
2) Uddrag af priser indberettet til Kommissionen.

2) Bogstaver angiver hovedformklasse og tal fedningsgrad.

NB! Noteringerne i 2001 - 1. kvartal 2002 og fra uge 2/2004 er incl. omkostninger til BSE-test for kvæg over 30 måneder. Uden testomkostninger ville køer i O3 have hjembragt 64 øre mere/kg i 2007 og for P3 70 øre/kg. Tilsvarende ville kvier have hjembragt 5 øre mere/kg for R3 og 13 øre/kg for O3.

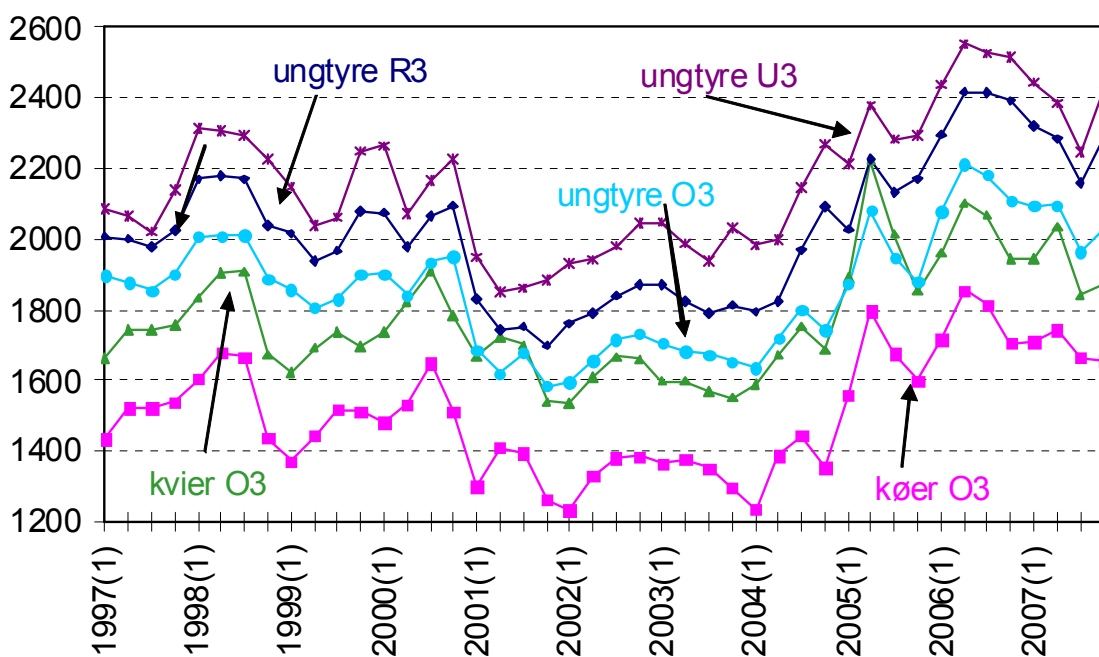
**Figur 14: PRISUDVIKLINGEN FOR SLAGTEKVÆG,**

**Konstaterede afregningspriser pr. uge 2002-2007  
(kr./kg sl. vægt)**



Afregningspriser ab producent excl. efterbetaling

**EUROP-PRISER kvartalsvis 1997 - 2007  
(øre/kg slagtet vægt)**



2001 - 1. kvartal 2002 og fra uge 2/2004 incl. omkostninger til BSE-test.

**Tabel 13: PRODUKTIONSVÆRDIEN AF PRODUCENT FOR OKSE- OG KALVEKØD**

		2005	2006	2007 *)	07 i % af 06
<b>Okse- og kalvekød</b>					
Salgsværdi kød 1)	mio. kr.	2.235,6	2.322,7	2.262,7	97,4
Præmier 2)	mio. kr.	245,4	245,3	245,3	100,0
Salgsværdi og præmier	mio. kr.	2.481,0	2.568,0	2.508,0	97,7
i % af kvæg og mælk		19,8	20,1	19,0	
i % af kød i alt		11,2	11,2	11,4	
i % af animalske produkter		6,8	6,8	6,7	
Specifikation af præmier 2)	mio. kr.				
Handyrpræmie		245,4	245,3	245,3	100,0
Ammekopræmie		-	-	-	
Ekstensiveringspræmie		-	-	-	
Slagtepræmier		-	-	-	
National konvolut (handyr)		-	-	-	

Kilde: Danmarks Statistik, Direktoratet for Fødevarerhverv, KF og DMA

1) Omfatter værdien af produktionen dels fra samtlige slagtninger af indenlandske dyr, dels eksport af brugs- og slagtekvæg, men er excl. præmier.

2) Opsparede præmiebeløb pågældende år excl. modulering

\*) Foreløbige tal.

**Tabel 14: FORSYNINGSBALANCE FOR OKSE- OG KALVEKØD 1) 2)**

		2005	2006	2007 *)	07 i % af 06
<b>I. Excl. spiselige biprodukter</b>					
Bruttoproduktion	1.000 t.	136,5	131,7	132,4	100,5
Lagerændring	1.000 t.	4,7	-3,9	0,1	
Samlet import	1.000 t.	101,0	103,8	112,6	108,5
Samlet eksport	1.000 t.	83,0	87,3	85,2	97,6
Forbrug 3)	1.000 t.	149,8	152,1	159,7	105,0
Forbrug, pr. indbygger 4)	kg	27,7	28,0	29,3	104,6
Selvforsyningsgrad 5)	%	91,1	86,6	82,9	95,7
<b>II. Incl. spiselige biprodukter</b>					
Bruttoproduktion	1.000 t.	145,4	140,3	141,1	100,6
Forbrug 3)	1.000 t.	155,7	158,5	165,4	104,4
Forbrug, pr. indbygger	kg	28,7	29,2	30,3	103,9
Selvforsyningsgrad 5)	%	93,4	88,5	85,3	
Okse- og kalvekødforbrug i % af kødforbrug i alt	%	29,3	30,2	31,5	

Kilde: KF og DMA (baseret på materiale fra Danmarks Statistik)

1) Excl. kasserede dyr.

2) Egne beregninger af handelstal og hermed forbrug. Især eksporten vil som følge heraf være lavere end Danmarks Statistiks. Det af KF/DMA beregnede forbrug vil derfor være højere. Danmarks Statistik har beregnet forbruget (excl. spiselige biprodukter) til 27,0 kg i 2006 og 27,9 kg pr. indbygger for 2007.

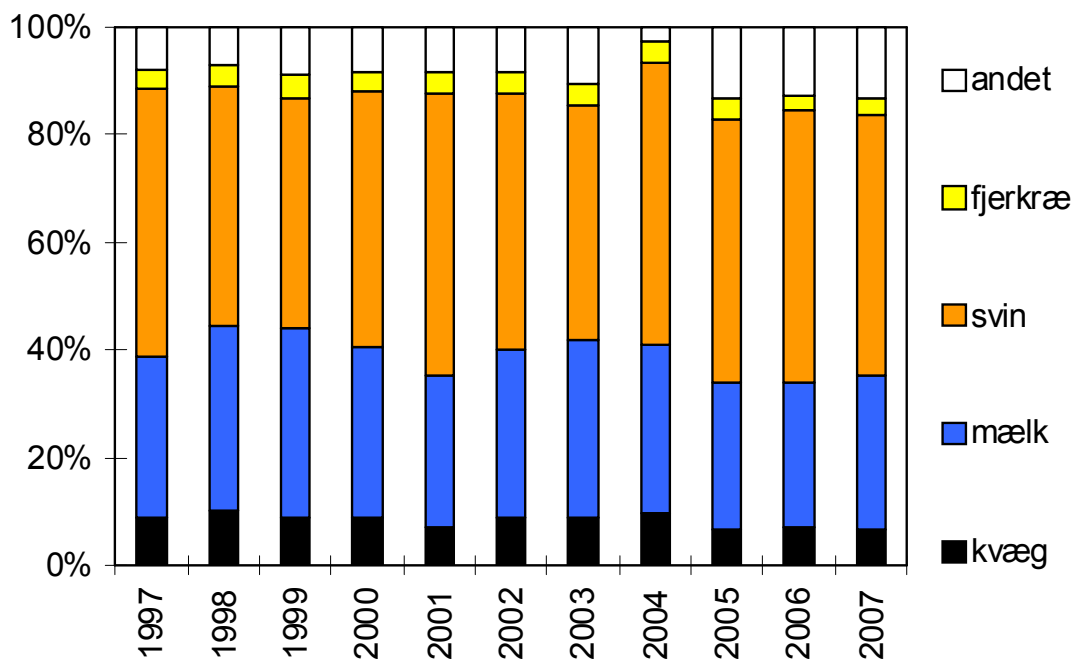
3) Forbrug = Lager primo + produktion + import ÷ eksport ÷ lager ultimo.

4) Solgt som økologisk med det røde Ø-mærke vurderes til 0,6 kg pr. indbygger i 2003, 0,7 kg i 2004, 0,8 i 2005, 0,9 kg pr. indbygger i 2006 og ca. 1,0 kg i 2007.

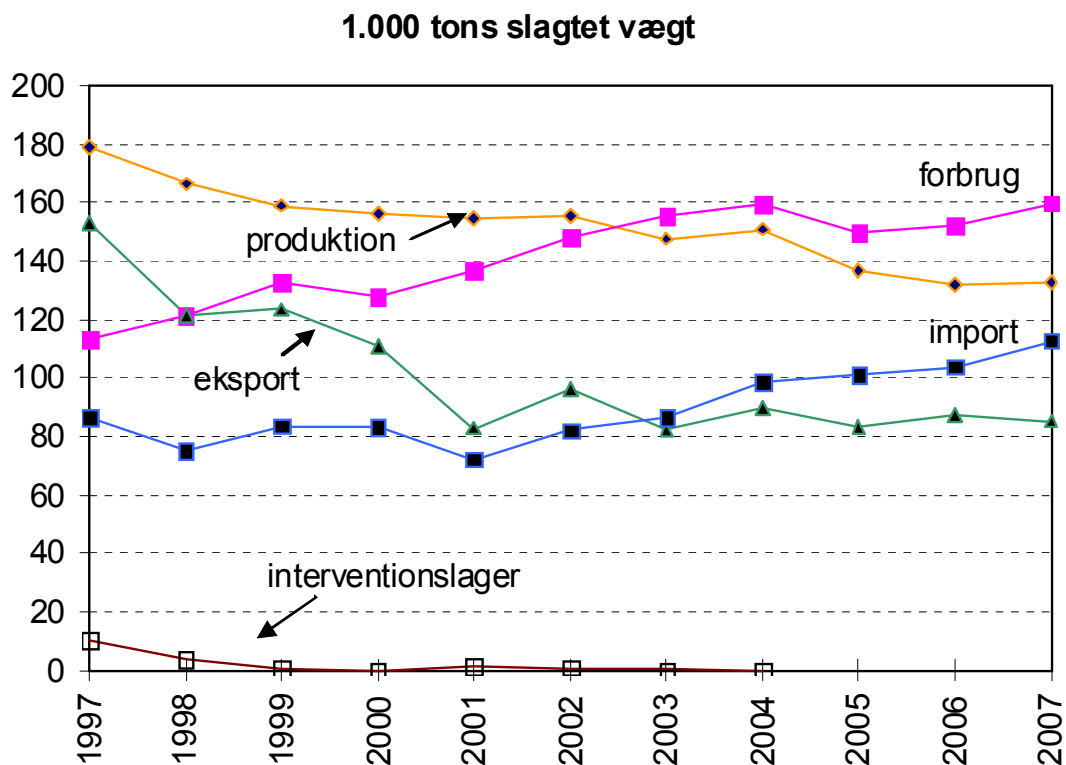
5) Selvforsyningsgrad % = Produktion\*100/forbrug.

\*) Foreløbige tal.

**Figur 15: LANDBRUGETS SALGSVÆRDI AF PRODUCENT FOR ANIMALSKE PRODUKTER**



**Figur 16: PRODUKTION, EKSPORT OG FORBRUG**



**Tabel 15: OKSE- OG KALVEKØDEKSPORTENS SAMMENSÆTNING**

1.000 tons	2005	2006	2007 *)	07 i % af 06
Samlet eksport af kød 1) 2)	83,0	87,3	85,2	97,6
- heraf eksporteret som:				
Levende kvæg	0,6	3,1	2,5	80,6
Okse- og kalvekød	70,8	72,2	68,9	95,4
Fersk/kølet	53,9	53,1	54,6	102,8
Frosset	14,9	17,6	12,9	73,3
Saltet/tørret/røget	2,0	1,5	1,4	93,3
Konserves og tilberedte varer	11,6	12,0	13,8	115,0
Kogt/stegt	8,2	8,7	10,8	124,1
Ikke kogt/stegt	3,4	3,3	3,0	90,9
Spiselige biprodukter	4,7	4,4	4,6	104,5

Kilde: Danmarks Statistik, KF og DMA

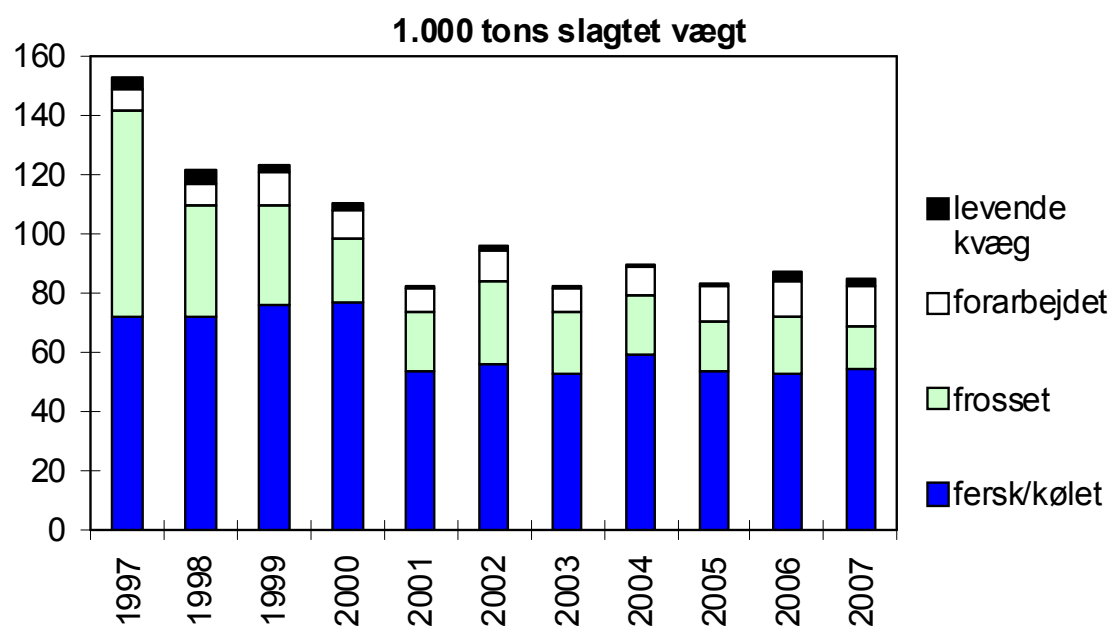
1) Omregnet til kød m. ben.

2) Fra og med "Statistik 1988" er beregning af okse- og kalvekød i forarbejdede produkter foretaget af KF og DMA efter samme principper, som anvendes af EU-kommissionen ud fra handelstallene for de i tabel 17 viste produkter (Omregningsfaktor: 1,3).

Der er hermed ikke medtaget evt. oksekøddindhold i blandede produkter, men dette har alligevel været skønsmæssigt ansat. Eksporttallene har som følge af omtalte været 3.000-13.000 tons lavere årligt end Danmarks Statistiks tal.

\*) Foreløbige tal

**Figur 17: OKSE- OG KALVEKØDEKSPORTENS SAMMENSÆTNING**





**Tabel 16: DANMARKS EKSPORT AF FERSK/KØLET/FROSSET  
OKSE- OG KALVEKØD - TONS**

	<b>2004</b>	<b>2005</b>	<b>2006</b>	<b>2007 *)</b>	<b>07 i % af 06</b>
Spanien	11.948	11.073	10.029	10.857	108,3
Italien	18.151	15.487	15.079	13.795	91,5
Tyskland	7.348	8.608	9.085	10.133	111,5
Sverige	6.779	7.024	7.633	6.724	88,1
Frankrig	1.490	1.257	2.940	4.497	153,0
Portugal	2.343	1.913	2.549	2.531	99,3
Grækenland	1.770	1.674	1.877	2.243	119,5
UK	2.910	2.252	1.972	1.536	77,9
Holland	6.774	4.206	3.404	1.237	36,3
Finland	616	1.413	1.170	650	55,6
Malta	433	497	391	511	130,7
Polen	-	247	151	234	155,0
Østrig	73	30	53	153	288,7
Belgien/Lux	108	65	86	153	177,9
Cypern	-	7	28	57	203,6
Ungarn	982	430	86	46	53,5
Irland	125	40	22	18	81,8
Tjekkiet	324	157	142	14	9,9
Slovakiet	21	11	15	0	0,0
<b>EU-25</b>	<b>62.164</b>	<b>56.642</b>	<b>56.918</b>	<b>55.395</b>	<b>97,3</b>
Bulgarien	1	0	0	721	-
Rumænien	118	79	20	394	-
<b>2 nye EU-lande</b>	<b>119</b>	<b>79</b>	<b>20</b>	<b>1.115</b>	<b>-</b>
<b>EU-27</b>	<b>62.283</b>	<b>56.721</b>	<b>56.938</b>	<b>56.510</b>	<b>99,2</b>
Færøerne	197	149	175	210	120,0
Island	16	6	166	109	65,7
Norge	633	333	10	725	7250,0
Kroatien	332	-	20	15	75,0
Bosnien-Hercegovina	-	-	-	-	-
Rusland	4.100	2.797	4.175	1.574	37,7
Liberia	21	3	-	-	-
USA	-	-	22	162	736,4
Grønland	642	789	568	572	100,7
Libanon	221	52	-	-	-
Hongkong	181	-	-	-	-
Kina	-	-	-	-	-
Øvrige 3. lande	16	48	0	0	-
<b>3. lande i alt</b>	<b>6.359</b>	<b>4.177</b>	<b>5.136</b>	<b>3.367</b>	<b>65,6</b>
<b>TOTAL</b>	<b>68.642</b>	<b>60.898</b>	<b>62.074</b>	<b>59.577</b>	<b>96,0</b>

Kilde: Danmarks Statistik (Statistikbanken)

\*) Foreløbige tal

Tabel 17: EKSPORT AF OKSE- OG KALVEKØD FORDELT PÅ PRODUKTER

I. Mængde (kvæg i stk. - øvrige i tons)

	2004	2005	2006	2007*)	07 i % af 06
<b>Levende kvæg, stk. 1)</b>	21.075	15.325	14.111	9.656	68,4
<b>Okse- og kalvekød</b>	68.642	60.898	62.074	59.577	96,0
<i>Fersk/ kølet</i>	53.272	47.792	47.076	48.490	103,0
Kroppe	9.749	8.924	8.494	7.062	83,1
Forfjerdinger	9.204	7.380	8.906	9.951	111,7
Bagfjerdinger	9.243	7.485	6.369	7.783	122,2
Delstykker med ben	4.033	3.736	3.327	3.302	99,2
Delstykker uden ben	21.043	20.266	19.980	20.392	102,1
<i>Frosset</i>	13.944	11.599	13.827	10.043	72,6
Kroppe	25	20	179	45	25,1
Forfjerdinger	4	-	92	8	8,7
Bagfjerdinger	-	1	644	-	0,0
Delstykker med ben	254	392	320	396	123,8
Delstykker uden ben	13.661	11.186	12.592	9.594	76,2
<i>Saltet/ tørret/ røget</i>	1.426	1.508	1.171	1.044	89,2
<b>Forarbejdet +)</b>	7.248	8.957	9.261	10.624	114,7
<b>Spiselige biprodukter</b>	5.995	4.650	4.441	4.614	103,9
<b>Talg</b>	5.839	5.567	5.754	5.679	98,7

II. Værdi i mio. kr.

	2004	2005	2006	2007*)	07 i % af 06
<b>Levende kvæg 1)</b>	24,7	20,1	52,6	26,3	50,0
<b>Okse- og kalvekød</b>	1.886,3	1.857,0	1.954,3	1.939,8	99,3
<i>Fersk/ kølet</i>	1.598,2	1.570,2	1.610,5	1.661,6	103,2
<i>Frosset</i>	229,7	223,8	288,3	224,6	77,9
<i>Saltet/ tørret/ røget</i>	58,4	63,0	55,5	53,6	96,6
<b>Forarbejdet +)</b>	168,8	223,7	240,4	276,3	114,9
<b>Spiselige biprodukter</b>	82,1	67,8	66,0	69,3	105,0
<b>Talg</b>	18,4	17,1	16,7	19,1	114,4
<b>I alt α)</b>	2.180,3	2.185,7	2.330,0	2.330,8	100,0

Kilde: Danmarks Statistik (Statistikbanken) og DMA for levende kvæg i 2006 og 2007

\*) Foreløbig tal, 1) Excl. reeksport og renracet avlskvæg

+) Excl. oksekød i blandede produkter (pølser og lignende). α) Excl. FEOGA udbetalinger

III. Eksportstøtte i mio. kr.

	2004	2005	2006	2007	07 i % af 06
<b>Restitutioner 1)</b>	35,0	24,0	13,4	3,3	24,6

Kilde: Direktoratet for FødevareErhverv

1) Ydet i tilskud fra EU's landbrugsfond (FEOGA) ved eksport til 3.lande til levende kvæg, okse- og kalvekød samt forarbejdede produkter.

**Tabel 18: DANMARKS EKSPORT AF LEVENDE KVÆG I 2005, 2006 og 2007 - STK.**

		2004	2005	2006	2007	07 i % af 06
<b>Handyr</b>	Maks. 2 mdr.	21.341	13.205	4.821	3.765	78,1
	>2 mdr. - 6 mdr.	310	198	120	326	271,7
	>6 mdr. - 12 mdr.	379	490	3.877	1.782	46,0
	>12 mdr. -24 mdr.	261	156	4.083	2.290	56,1
	>24 mdr.	91	155	276	279	101,1
	I alt	22.382	14.204	13.177	8.442	64,1
<b>Kvier</b>	Maks. 2 mdr.	660	539	208	86	41,3
	>2 mdr. - 6 mdr.	351	355	95	188	197,9
	>6 mdr. - 12 mdr.	362	473	454	577	127,1
	>12 mdr. -24 mdr.	4.029	6.550	5.891	6.148	104,4
	>24 mdr.	4.088	4.988	3.543	4.365	123,2
	I alt	9.490	12.905	10.191	11.263	110,5
<b>Køer</b>	I alt	949	1.482	2.475	3.136	126,7
<b>Total</b>		32.821	28.591	25.843	22.841	88,4
<b>Avlsvæg 1)</b>		8.258	10.552	9.262	9.007	97,2
<b>Brug - og slagtekvæg 2)</b>		24.563	18.039	16.581	13.834	83,4

Kilde: Dansk Kvæg og DMA

1) Baseret på udskrevne eksportstamtavler i kalenderåret.

2) Brugs- og slagtekvæg er beregnet som difference mellem total og avlsvæg.

**Tabel 19: EKSPORT AF LEVENDE KVÆG - MÆNGDE OG VÆRDI**

	2005		2006		2007 *)		07 i % af 06 (stk.)
	stk.	000 kr.	stk.	000 kr.	stk.	000 kr.	
<b>Til slagting 1)</b>	239	1.762	10.543	47.040	5.833	23.786	55,3
heraf kvier	239	1.762	632	3.525	364	1.891	57,6
<b>Brugskvæg 2)</b>	15.086	18.351	3.568	5.542	3.823	2.496	107,1
heraf kalve 3)	15.086	18.352	3.568	5.542	3.823	2.496	107,1
- til Holland	15.007	18.164	3.561	5.540			
<b>Avlsvæg 4)</b>	13.628	116.319	9.970	94.914	11.351	115.235	113,9
heraf kvier	12.131	112.509	9.810	93.190	10.892	111.518	111,0
- til Rusland	3.723	21.093	3.787	34.924	1.699	17.265	44,9
- til UK	2.586	20.977	1.645	13.320	682	6.178	41,5
<b>I alt lev. eksp.</b>	28.953	136.432	24.081	147.496	21.007	141.517	87,2

Kilde: Danmarks Statistik, KF og DMA

NB! Tallene kan være behæftet med stor usikkerhed, navnlig for slagte- og brugsdyr.

Tallene undervurderer især eksporten af slagtedy i 2005.

1) Baseret på tal for Danish Crown for 2006 og 2007.

2) Excl. renracet avlsvæg.

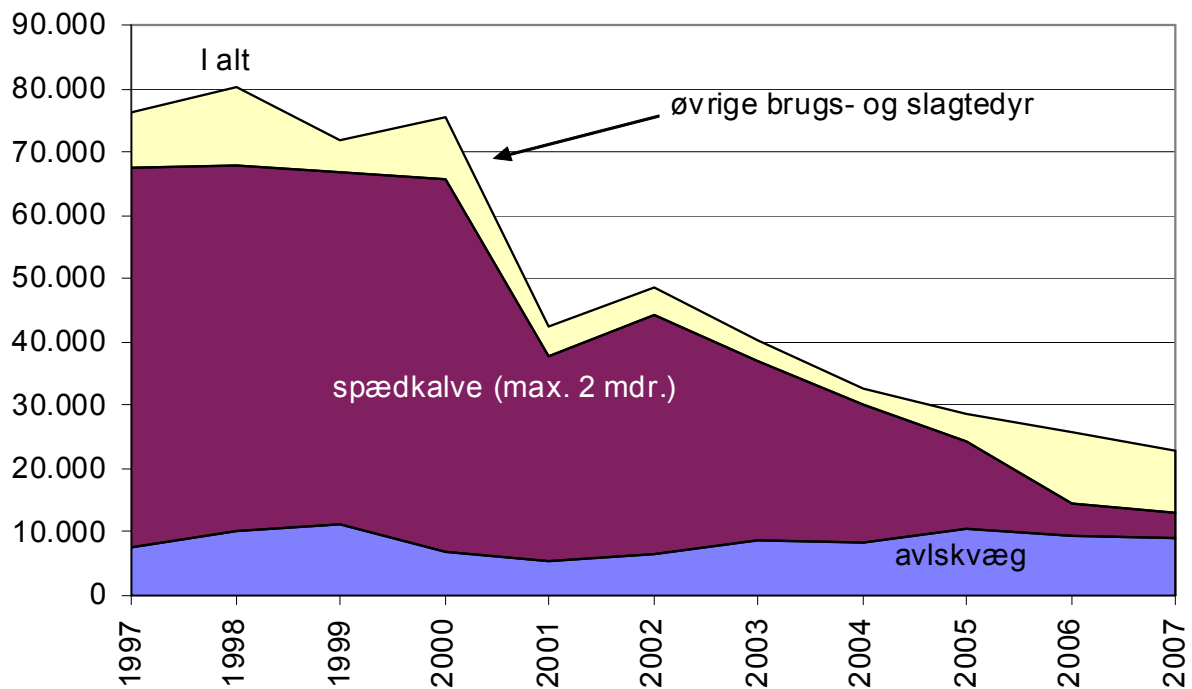
3) Max. 80 kg lev. vægt og reeksport modregnet.

(Tallene er baseret på Kvægdatabase - Dansk Kvæg - for 2006 og 2007 og er for dyr på max. 2 mdr.)

4) Renracet.

\*) Foreløbige tal fra Danmarks Statistik og DMA

**Figur 18: EKSPORT AF LEVENDE KVÆG (STK.)**



**Tabel 20: DANMARKS EKSPORT AF FORARBEJDEDE OKSEKØDPRODUKTER, TONS**

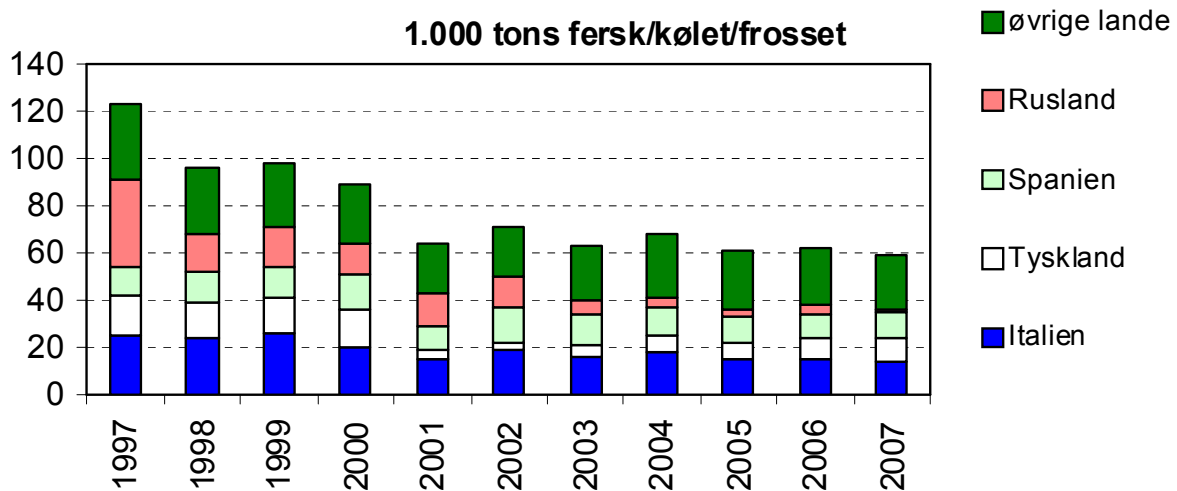
	2006			2007 *)		
	Ikke kogt/stegt	kogt/stegt	i alt	Ikke kogt/stegt	kogt/stegt	i alt
Frankrig	137	0	137	186	0	186
Holland	13	8	21	13	12	25
Tyskland	2.067	192	2.258	2.193	229	2.421
Italien	14	2	16	150	2	152
UK	2.782	5	2.787	3.183	14	3.197
Portugal	4	2	6	6	0	6
Spanien	39	473	512	36	667	702
Sverige	1.279	1.688	2.967	1.782	1.158	2.941
Finland	99	0	99	83	35	118
Norge	7	12	19	201	17	218
Færøerne	34	35	69	50	40	90
Kroatien	0	0	0	2	2	4
Grønland	84	34	118	88	49	137
Øvrige lande	144	109	109	327	97	327
<b>Samlet eksport</b>	<b>6.701</b>	<b>2.560</b>	<b>9.261</b>	<b>8.301</b>	<b>2.323</b>	<b>10.624</b>

Kilde: Danmarks Statistik (Statistikbanken)

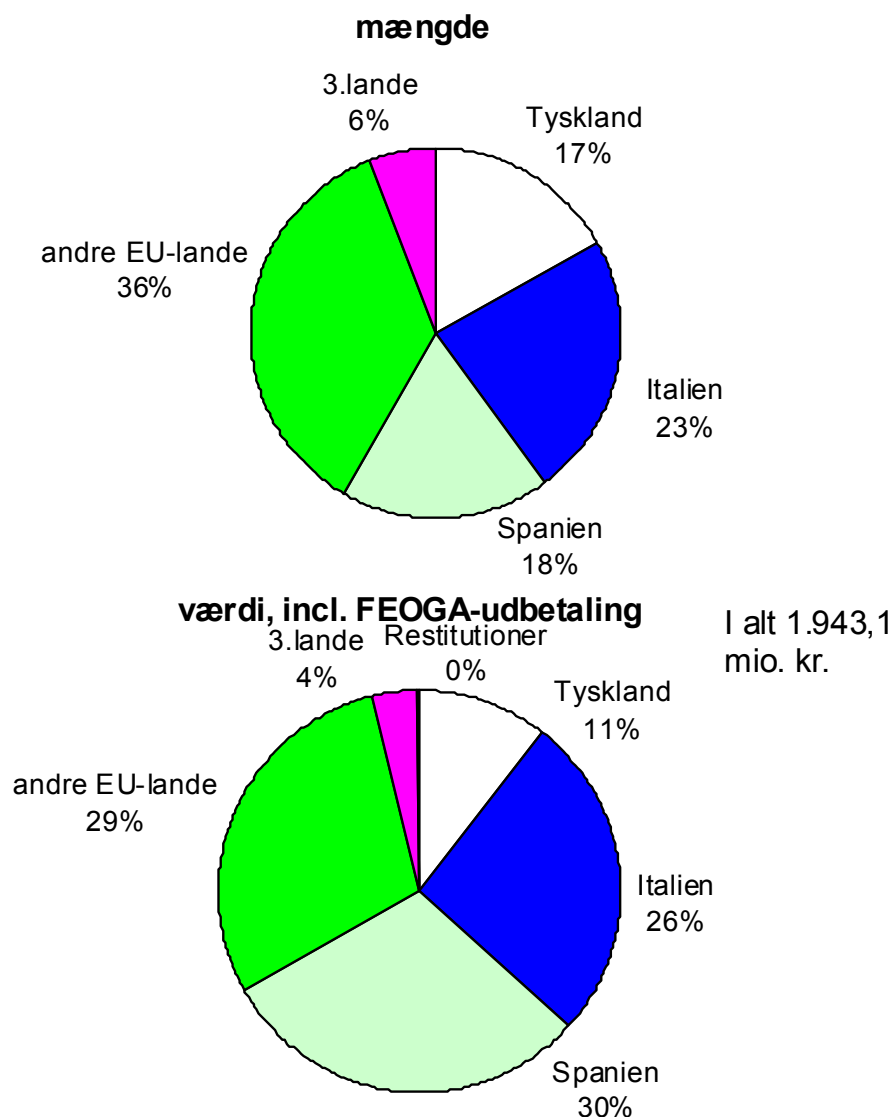
NB! Kogt/stegt er incl. blandinger med ikke kogt/stegt.

\*) Foreløbige tal

**Figur 19: DANMARKS EKSPORT FORDELT PÅ VISSE LANDE**



**Figur 20: DANMARKS EKSPORT AF OKSE- OG KALVEKØD I 2007  
procentvis fordelt på aftagerlande**



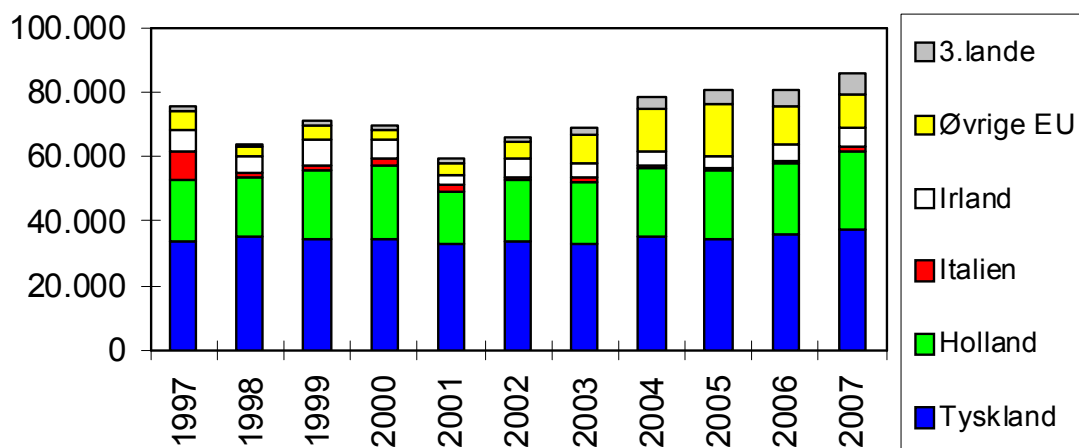
**Tabel 21: DANMARKS IMPORT AF FERSK/KØLET/FROSSET  
ØKSE- OG KALVEKØD - TONS**

	2004	2005	2006	2007 *)	07 i % af 06
Tyskland	35.246	34.748	36.017	37.709	104,7
Holland	20.962	21.055	21.754	23.845	109,6
Irland	4.206	4.086	4.945	5.807	117,4
Polen	716	6.893	5.807	5.237	90,2
UK	7.678	1.565	1.747	2.140	122,5
Italien	1.346	601	899	1.632	181,5
Ungarn	590	925	975	1.058	108,5
Østrig	2.329	1.960	1.284	637	49,6
Belgien	712	687	583	637	109,3
Lithauen	0	0	28	241	860,7
Sverige	336	1.650	821	222	27,0
Spanien	259	1.312	309	137	44,3
Finland	3	0	31	106	341,9
Frankrig	553	603	117	98	83,8
Portugal	48	1	-	61	-
<b>EU-25</b>	<b>75.011</b>	<b>76.101</b>	<b>75.317</b>	<b>79.617</b>	<b>105,7</b>
<i>To nye EU-lande</i>	-	-	-	-	-
<b>EU-27</b>	<b>75.011</b>	<b>76.101</b>	<b>75.317</b>	<b>79.617</b>	<b>105,7</b>
Brasilien	2.112	2.926	3.363	4.535	134,8
Australien	1.540	1.518	1.753	835	47,6
Uruguay	193	308	559	526	94,1
Argentina	359	450	428	329	76,9
New Zealand	8	4	118	50	42,4
Øvrige 3. lande	109	69	27	19	70,4
<b>3. lande i alt</b>	<b>4.321</b>	<b>5.275</b>	<b>6.248</b>	<b>6.294</b>	<b>100,7</b>
<b>TOTAL</b>	<b>79.332</b>	<b>81.376</b>	<b>81.565</b>	<b>85.911</b>	<b>105,3</b>

Kilde: Danmarks Statistik.

\*) Foreløbige tal

**Figur 21: IMPORT - FERSK/KØLET/FROSSET (tons)**



Tabel 22: IMPORT AF OKSE- OG KALVEKØD FORDELT PÅ PRODUKTER

I. Mængde (kvæg i stk. - øvrige i tons)

	2004	2005	2006	2007 *)	07 i % af 06
<b>Levende kvæg, stk. 1)</b>	54	-	78	-	-
<b>Okse- og kalvekød</b>	79.332	81.376	81.564	85.912	105,3
<i>Fersk/ kølet</i>	68.222	71.917	73.549	75.681	102,9
Kroppe	5.318	5.661	6.173	7.413	120,1
Forfjerdinger	812	1.381	1.165	545	46,8
Bagfjerdinger	24.706	25.046	24.354	22.866	93,9
Delstykker med ben	2.472	2.860	1.411	990	70,2
Delstykker uden ben	34.914	36.970	40.446	43.867	108,5
<i>Frosset</i>	8.959	7.142	5.743	8.559	149,0
Kroppe	-	-	3	7	233,3
Forfjerdinger	-	36	45	-	-
Bagfjerdinger	205	438	29	21	72,4
Delstykker med ben	137	152	182	1.959	-
Delstykker uden ben	8.617	6.516	5.484	6.572	119,8
<i>Saltet/ tørret/ røget</i>	2.151	2.318	2.272	1.672	73,6
<b>Forarbejdet +)</b>	4.485	5.008	6.342	8.729	137,6
<b>Spiselige biprodukter</b>	1.146	1.743	2.193	1.559	71,1
<b>Talg</b>	1.698	2.752	4.812	4.455	92,6

II. Værdi i mio. kr.

	2004	2005	2006	2007 *)	07 i % af 06
<b>Levende kvæg 1)</b>	-	-	1	-	-
<b>Okse- og kalvekød</b>	2.203,2	2.336,6	2.661,6	2.809,4	105,6
<i>Fersk/ kølet</i>	1.920,7	2.084,1	2.402,7	2.518,4	104,8
Kød med ben 2)	754,6	854,8	859,7	835,0	97,1
Delstykker uden ben	1.166,1	1.229,3	1.543,0	1.683,5	109,1
<i>Frosset</i>	218,0	184,0	183,5	227,6	124,0
Kød med ben 2)	5,9	10,5	7,2	39,9	554,2
Delstykker uden ben	212,0	173,5	176,3	187,7	106,5
<i>Saltet/ tørret/ røget</i>	64,5	68,5	75,4	63,4	84,1
<b>Forarbejdet +)</b>	97,1	119,8	155,2	226,3	145,8
<b>Spiselige biprodukter</b>	18,8	34,4	25,1	10,3	41,0
<b>Talg</b>	6,0	8,8	12,3	12,3	100,0
<b>I alt</b>	2.325,5	2.499,5	2.855,3	3.058,3	107,1

Kilde: Danmarks Statistik (Statistikbanken)

\*) Foreløbig tal

1) Excl. reeksport. 2) Kroppe, fjerdinger og delstykker med ben.

+) Excl. oksekød i blandede produkter (pølser og lignende).

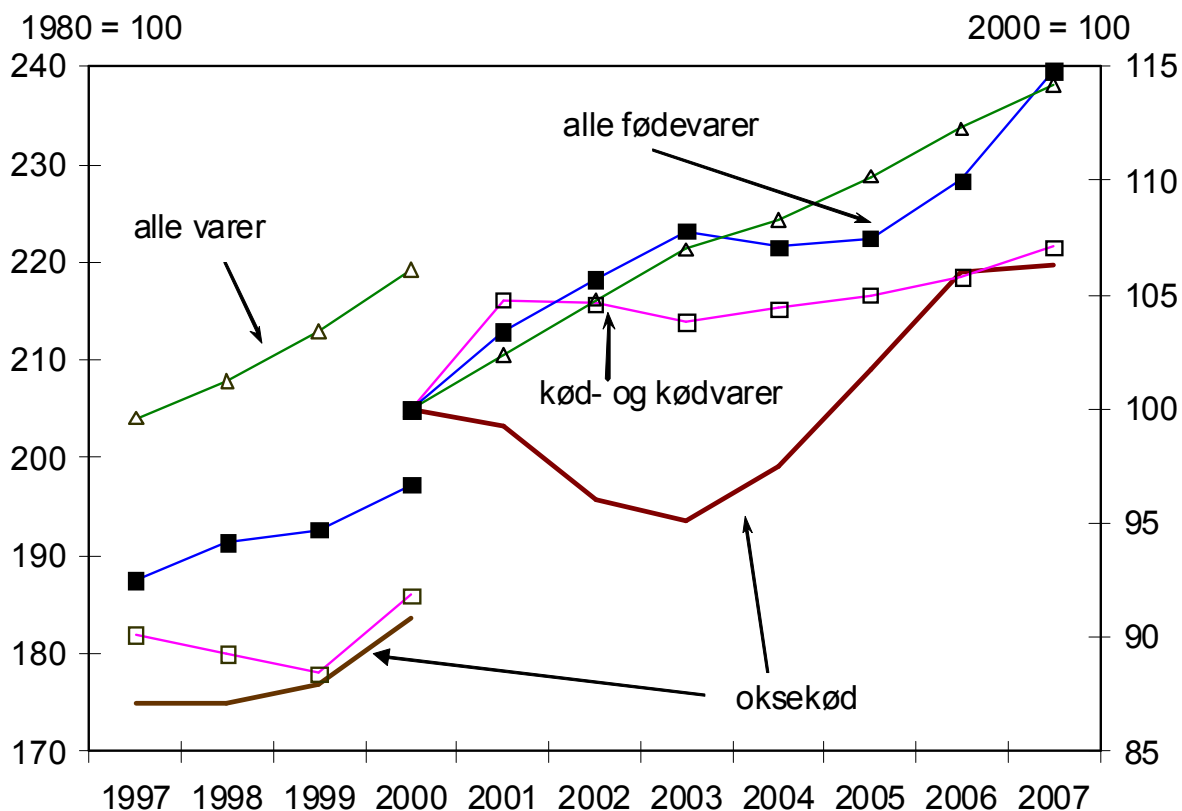
**Tabel 23: PRISINDEKS (INDEKSTAL OG ÅRLIGE %-VISE PRISÆNDRINGER)**

	Forbrugerprisindeks (2000 = 100)									
	Alle varer og tjensteydelser		Alle fødevarer		Kød og kødvarer		Svinekød		Fjerkrækød	
	indeks	%	indeks	%	indeks	%	indeks	%	indeks	%
2005	110,2	1,8	107,5	0,4	105,0	0,6	97,5	-2,0	103,1	-3,8
2006	112,3	1,9	110,0	2,3	105,8	0,8	97,1	-0,4	100,5	-2,5
2007	114,2	1,7	114,8	4,4	107,1	1,2	95,7	-1,4	103,1	2,6

	Forbrugerprisindeks (2000=100)				Producentprisindeks (2000 = 100)	
	Oksekød		Kalvekød		Okse- og kalvekød	
	indeks	%	indeks	%	indeks	%
2005	101,8	4,4	99,8	3,3	95,4	19,4
2006	106,0	4,1	104,6	4,8	102,8	7,8
2007	106,3	0,3	103,6	-1,0	94,0	-8,6

Kilde: Danmarks Statistik

**Figur 22: FORBRUGERPRISINDEKS**





## MARKEDSORDNINGEN FOR OKSEKØD

Den fælles markedsordning for oksekød blev etableret i 1968. Med Agenda 2000 gældende fra og med år 2000 blev der lagt en stigende vægt på direkte betaling til producenterne. Med reformen i juni 2003 er der indført et princip om at adskille produktion og støtte i større omfang (hel eller delvis afkobling senest fra 2007). Fra 2005 lægges større vægt på støtte til landdistrikterne, dels ved overførsel af midler fra direkte støtte (graduering), dels ved indførelse af flere foranstaltninger. Der indføres også krydsoverensstemmelse. 10 ud af de 15 hidtidige EU-lande iværksatte reformen fra 2005, og de resterende 5 fulgte efter fra 2006.

Forvaltningen af oksekødsmarkedet er opbygget om fire hovedelementer, nemlig

### A. Importbeskyttelse, B. Eksporttilskud, C. Interventionsforanstaltninger og D. Præmier

**A. Importbeskyttelse:** Den 1. juli 2000 blev den gradvise aftrapning af importbelastningen ifølge GATT-WTO-aftalen overstået. Hovedparten af importen foretages imidlertid fortsat under forskellige præferencordninger, hvorefter indførelse kan finde sted uden eller til reducerede afgifter, selv om import med betaling af fuld afgift er stigende. (Licenser på 154.278 tons i 2006/2007, 120.379 tons i 2005/2006 og 131.293 tons i 2004/2005).

**B. Eksporttilskud** (restitutioner) ydes for at udligne forskellen mellem EU's pris og en lavere verdensmarkedspris. Restitutionernes størrelse afhænger af produktet, men kan for samme produkt variere efter destination, og til en lang række 3.lande ydes der slet ingen restitution. Med GATT-aftalen blev der lagt et faldende loft over afsætningsmulighederne med støtte til 3.landene fra 1.137.000 tons i 1995/96 til 821.700 tons fra og med juliåret 2000/2001. (Det er dog blevet justeret til 989.600 tons fra juliåret 2006/2007). Udstedte eksportlicenser var i juliåret 2006/2007 på 114.886 tons og 186.833 tons i 2005/2006 udtrykt i kød med ben.

**C. Interventionsforanstaltninger** omfatter prisstøtte på det interne marked. Som led i Agenda 2000 blev offentligt støtteopkøb aftrappet frem til 1. juli 2002, hvorefter der lægges mere vægt på privat oplagring. Fra 1. juli 2002 kan kun foretages støtteopkøb under sikkerhedsnettet.

**D. Præmier:** Fra og med 2000 blev de hidtidige præmier øget, ligesom der blev indført nye præmieformer. Basispræmierne (handyr og ammekøer) var fortsat koblet sammen med arealkrav (max. 2 storkreaturer/ha), faldende til 1,9 i 2002 og 1,8 fra 2003 som følge af BSE-krisen. Beregnede malkekøer og ansøgte moderfår skulle fratrækkes forlods. Arealkrav er ophævet med reformen.

Det er med reformen fortsat muligt at koble 100 % slagtepræmie for kalve sammen med enten 75 % handyrpræmie eller 100 % ammekopræmie og 40 % slagtepræmie for kreaturer eller 100 % slagtepræmie for kreaturer. Fra 2005 blev også indført budgetloft for koblede præmier (i Danmark ca. 246 mio. kr.).

**Handyrpræmien** udbetales som kompensation for nedsættelse af støtteniveauet. Den ydes til **tyre** (én præmie) fra 185 kg ved slagtemodel. Ved levende eksport samt for 1. præmie for **stude** gælder et alderskrav på mindst 9 mdr. For **stude** ydes 2. præmie fra 22 mdr. Det nationale loft i Danmark er fra 2004 på 277.110 stk. Af hidtidige handyrpræmiebeløb er 75 % koblet i Danmark og Sverige fra 2005, Finland fra 2006 og Slovenien fra 2007.

**Ammekopræmien** ydes for at støtte indkomsten i den specialiserede oksekødproduktion. Der er individuelle kvoter. Der er koblet 100 % i Belgien, Portugal og Østrig fra 2005 samt Frankrig og Spanien fra 2006.

**Slagtepræmie** er indført med Agenda 2000 som kompensation for nedsættelse af støtteniveauet. Præmien til **kreaturer** fra 8 mdr. er koblet med 40 % af hidtidige beløb i Portugal og Østrig fra 2005 og Frankrig samt Spanien fra 2006. Holland har 100 % koblet fra 2006.

**Præmien til kalve** er 100 % koblet i Belgien (Flandern og Bruxelles), Portugal og Østrig fra 2005 samt i Holland, Frankrig og Spanien fra 2006.

**Nationale konvolutter** tillader medlemsstaterne inden for nærmere fastsatte lofter at støtte specielle produktionssystemer (fra og med år 2000 til reformen). I Danmark blev beløbet anvendt til handyr. Med reformen kan landene beslutte, at indtil 10 % af historisk oksekødstøtte anvendes efter særlige regler.

**Ekstensiveringspræmie** blev givet som tillæg til handyr- og/eller ammekopræmie for at opmuntre producenterne til mere ekstensivt landbrug. Denne bortfaldt ligesom sæsonpræmien for stude med reformen.

**Tabel 24: GÆLDENDE OMREGNINGSKURSER I DEN FÆLLES  
LANDBRUGSPOLITIK - FØRSTE DAG I KVARTALET 1)**

1 euro = national valuta

Land kurs pr.	Danmark DKK	Sverige SEK	UK GBP	Cypern CYP	Tjekkiet CZK	Estland EEK	Ungarn HUF
01.01.07	7,4560	9,0404	0,67150	0,57820	27,485	15,6466	251,77
01.04.07	7,4508	9,3462	0,67980	0,58070	28,010	15,6466	247,80
01.07.07	7,4422	9,2525	0,67400	0,58370	28,718	15,6466	246,15
01.10.07	7,4544	9,2147	0,69680	0,58420	27,532	15,6466	250,69
01.01.08	7,4583	9,4415	0,73335		26,628	15,6466	253,73
01.03.08	7,4515	9,3948	0,76520		25,228	15,6466	264,15

Land kurs pr.	Lithauen LTL	Letland LVL	Malta MTL	Polen PLN	Slovakiet SKK	Rumænien RON	Bulgarien BGN
01.01.07	3,4528	0,6972	0,4293	3,8310	34,435	3,3835	1,9558
01.04.07	3,4528	0,7097	0,4293	3,8668	33,340	3,3547	1,9558
01.07.07	3,4528	0,6963	0,4293	3,7677	33,635	3,1340	1,9558
01.10.07	3,4528	0,7038	0,4293	3,7730	33,877	3,3441	1,9558
01.01.08	3,4528	0,6964		3,5935	33,583	3,6077	1,9558
01.03.08	3,4528	0,6970		3,5305	32,530	7,7330	1,9558

Kilde: Den Europæiske Centralbank

Den angivne landbrugsomregningskurs er dagskursen fra hverdagen før.

- 1) Landbrugsomregningskurserne i den fælles landbrugspolitik anvendes til omregning af beløb fastsat i euro til national valuta for lande, som ikke deltager i euroen.

Den landbrugsomregningskurs, der skal anvendes er baseret på dagskursen for pågældende valuta fastsat af Den Europæiske Centralbank tidligst fra hverdagen før.

Der er fastsat forskellige udløsende begivenheder.

For sikkerhedsstillelse i forbindelse med restitutioner anvendes landbrugsomregningskursen den 1. hverdag i måneden for pågældende måned.

For de månedligt fastsatte toldkurser samt for restitutioner er det sædvanligvis dagskursen den 3. sidste hverdag måneden før, der skal anvendes.

For direkte betaling og herunder kvægpræmier har det for udbetalinger fra og med 2005 været landbrugsomregningskursen gældende den 1. oktober pågældende år.

Disse har i Danmark været følgende (1 euro = DKK):

2005: 7,46240 DKK

2006: 7,45760 DKK

2007: 7,45440 DKK

Som følge af indførelse af euroen blev landbrugsomregningskursen afskaffet fra den 1. januar 1999 på Belgien, Tyskland, Spanien, Frankrig, Irland, Italien, Luxembourg, Holland, Østrig, Portugal samt Finland.

Den 1. februar 2001 fulgte Grækenland efter. Den 1. januar 2007 indførte Slovenien euroen og Cypern samt Malta er med i euroen fra den 1. januar 2008.

**Tabel 25: EU-FASTSATTE PRISER OG PRÆMIEBELØB SAMT ANTAL PRÆMIER I DANMARK**

Institutionelle priser (juliår)	euro/100 kg			Dkr./ kg	Dkr./ kg
	fra	fra	fra	2001/02	2002/03
	2001/2002	2002/2003	2005/2006		
<b>Handyrkroppe R3</b>					
Interventionspris	301,3	-	-	22,43	-
Interventionstærskel	241	-	-	17,94	-
Interventionssikkerhedsnet	180,8	156,0	156,0	13,46	11,64
Basispris	-	222,4	222,4	-	16,59
<b>Præmier (kalenderår)</b>	<b>euro/stk. 2001</b>	<b>fra 2002</b>	<b>fra reform max. beløb</b>	<b>Dkr./stk. 2004</b>	<b>Dkr./stk. 2005-08</b>
Ammekopræmie	182,0	200,0	200,0	1.488,35	-
Handyrpræmie					
tyre	185,0	210,0	157,5	1.562,76	1.175
stude (1 præmie)	136,0	150,0	112,5	1.116,26	839
stude (2 præmier)	272,0	300,0	225,0	2.232,52	1.678
Slagtepræmie					
kalve	33,0	50,0	50,0	372,09	-
kreaturer (min. 8 mdr.)	53,0	80,0	80,0	595,34	-
Ekstensiveringspræmie					
1,6-2,0 SK/ha	33,0	-	-	-	-
<1,6 SK/ha	66,0	-	-	-	-
1,4-1,8 SK/ha	-	40,0	-	297,67	-
<1,4 SK/ha	-	80,0	-	595,34	-
<1,0 SK/ha	100,0	100,0	-	-	-
National konvolut (fast)				500,00	-
National konvolut (rest)				284,00	-

Kilde: Kommissionen og Direktoratet for Fødevarerhverv

Som følge af overskridelse af budgetloft for Danmark på 33,085 mio. euro blev handyrpræmierne i Danmark reduceret med 6,15% i 2005, 12,00 % i 2006 og 17,65 % for 2007.

**ANTAL PRÆMIER I DANMARK, 1.000 STK.**

	2003	2004	2005	2006	2007 <sup>a)</sup>
Handyr	228,3	265,0	224,8	241,9	258
tyre	213,7	250,7	216,3	230,8	245
stude	14,6	14,3	8,5	11,1	13
Ammekøer	108,4	106,9	-	-	-
Ekstensivering	169,4	212,6	-	-	-
Slagtepræmie (kreaturer)	568,4	581,1	-	-	-
Slagtepræmie (kalve)	0,4	0,4	-	-	-

Kilde: Kommissionen, Direktoratet for Fødevarerhverv, KF og DMA

<sup>a)</sup> Delvis skøn DMA

2004 omfatter handyr- og ekstensiveringspræmie for 18.857 handyr slagtet i de første 8 uger af 2005, men præmiemæssigt henført til 2004 under overgangsordningen.

**Tabel 26: UDVIKLINGEN I VALUTAKURSER KRONER PR. 100 ENHEDER**

		2005	2006	----- 2007 -----			2007 i %
		året	året	året	højeste	laveste	af 06
Euro	EUR	745,19	745,91	745,06	745,99	744,10	99,9
Amerikanske dollar	USD	600,34	594,70	544,56	573,47	507,70	91,6
Britiske pund	GBP	1090,02	1094,32	1089,81	1115,95	1036,87	99,6
Svenske kroner	SEK	80,29	80,62	80,57	82,10	79,12	99,9
Norske kroner	NOK	93,11	92,71	92,99	96,85	90,05	100,3
Islandske kroner	ISK	9,55	8,55	8,51	8,95	8,19	99,5
Schweiziske franc	CHF	481,30	474,22	453,66	462,01	446,15	95,7
Australske dollar	AUD	457,13	447,76	456,06	470,72	446,00	101,9
New Zealand dollar	NZD	422,41	386,25	400,37	426,58	385,02	103,7
Estiske kroon	EEK	47,63	47,67	47,62	47,68	47,56	99,9
Lettiske lats	LTL	1070,38	1071,34	1064,24	1069,78	1050,98	99,3
Litauiske litas	LVL	215,82	216,03	215,78	216,05	215,89	99,9
Polske zloty	PLN	185,46	191,58	196,96	207,13	191,41	102,8
Tjekkiske koruna	CZK	25,03	26,32	26,85	28,38	26,07	102,0
Ungarnske forint	HUF	3,00	2,83	2,96	3,03	2,92	104,7

Kilde: Danmarks Nationalbank  
Højeste og laveste er på måned.

**Tabel 27: IMPORTBELASTNING**

	Levende	---- Fersk/kølet----		----- Frosset -----		Forarb.
	dyr 1)	kroppe	udbenet	kroppe	udb.forfj.	kogt/stegt
<b>Juni 1995</b>						
Told %	16	20	20	20	20	26
Importafgift						
ECU/100 kg	158,7	301,5	517,4	189,1	236,3	ingen
DKR/kg	12,29	23,34	40,05	14,63	18,29	ingen
<b>Juli 2006 2)</b>						
Told %	10,2	12,8	12,8	12,8	12,8	16,6
Importtarif						
euro/100 kg	93,1	176,8	303,4	176,8	221,1	Ingen
DKR/kg	6,94	13,18	22,63	13,18	16,49	Ingen
<b>Juli 2007 2)</b>						
Told %	10,2	12,8	12,8	12,8	12,8	16,6
Importtarif						
euro/100 kg	93,1	176,8	303,4	176,8	221,1	Ingen
DKR/kg	6,94	13,18	22,63	13,18	16,49	Ingen

Kilde: Kommissionen

- 1) Excl. renracet avlsvæg. For disse er der ingen importbelastning.
- 2) Med GATT-aftalen fra 1. juli 1995 er told- og importtarifferne uændrede et helt juliår ad gangen. Importtarifferne angivet i danske kroner varierer derimod lidt måned for måned, idet der til omregning benyttes de såkaldte toldkurser, som er kursen fastlagt trediesidste hverdag måneden før. For Ex-Jugoslavien og Schweiz er der for visse produkter fastsat lavere satser. Hovedparten af importen finder imidlertid sted under forskellige præferenceordninger til nedsat importbelastning.

**Tabel 28: RESTITUTIONER FOR AVLSKVÆG OG FOR VISSE FERSKE/FROSNE PRODUKTER TIL VÆSENTLIGSTE DESTINATIONER - DKK/KG \*)**

Gældende fra	Avlskvæg OO	Kroppe		----- Delstykker u. ben -----				Forarb. G O2
		A O2	B O2	A, C O8	D O2	B, E O8	B, F O2	
08.12.05	2,75	0,00	5,20	0,00	2,40	5,42	9,03	0,00
09.03.06	2,48	0,00	4,68	0,00	2,17	4,88	8,13	0,00
22.07.06	2,21	0,00	4,16	0,00	1,92	3,12	7,22	0,00
13.09.06	1,93	0,00	3,64	0,00	1,69	3,79	6,32	0,00
05.03.08	1,93	0,00	3,64	0,00	1,69	3,79	6,32	0,00

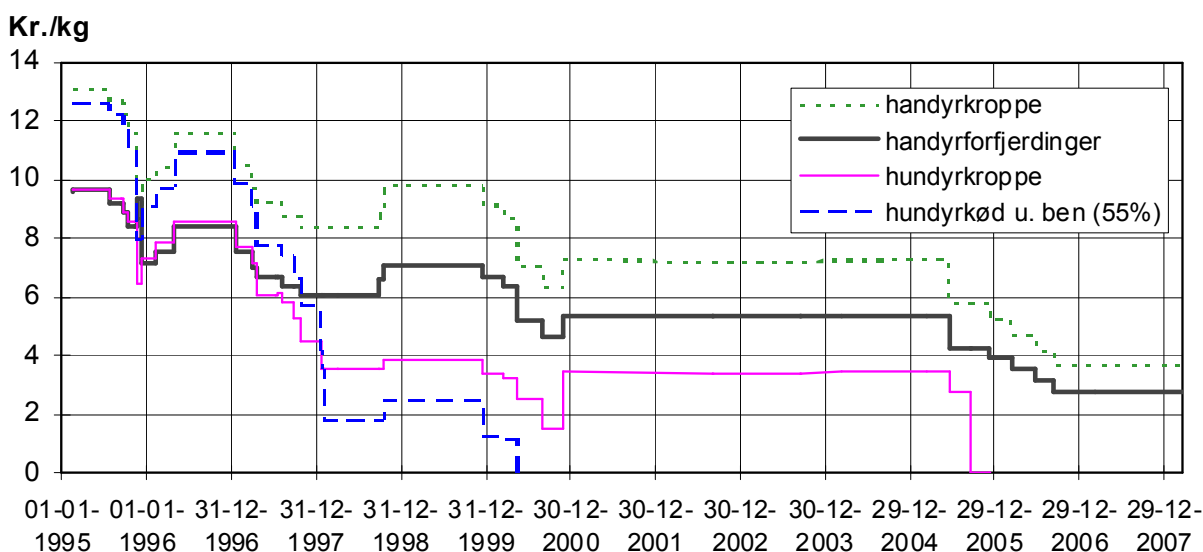
*Destinationer for 2006/2007:*

- 00 Alle lande undtagen Bulgarien og Rumænien, hvor restitutionerne bortfaldt fra 16.06.05
- 02 3.lande i Nær- og Mellemøsten, Afrika (undtagen Ceuta, Melilla, Kenya, Madagascar Zimbabwe, Namibia, Botswana og Swaziland), de 12 SNG-lande, Tyrkiet, de fjernøstlige lande Kina, Hong Kong, Pakistan, Sri Lanka, Myanmar (Burma), Thailand Vietnam, Indonesien, Philippinerne samt Nordkorea.
- 03 Europæiske 3.lande (undtagen Schweiz, de 12 SNG-lande, Tyrkiet og Rumænien) samt Ceuta, Melilla og Grønland til 21.09.05. Fra denne dato blev også Andorra, Vatikanstaten, Island, Norge, Schweiz, Gibraltar og Færøerne fjernet fra listen samt Bulgarien (dog allerede 16.06.05). Satserne er ca. 40-70% lavere end gældende til O2. Til Schweiz ydes der en restitution, som for B er omkring 40% lavere end satserne til O3.
- 08 For C og E som O2, men for Afrika begrænset til Nordafrika.
- 09 For C og E til Vest,- Central, Øst- og Sydafrika (undtagen Kenya, Madagascar, Zimbabwe, Namibia, Botswana og Swaziland) ydes en restitution, som er 6-8% lavere end for O8.
- 220 Til Egypten er der 19-30% højere satser på E og F end ellers fra 28.09.02 til 10.04.03 og fra 06.10.03. Der ydes ikke restitution til Syd- og Mellemamerika, Oceanien samt visse andre lande, herunder Japan og Sydkorea.

- A Gældende for fersk og frosset oksekød indtil bortfald pr. 21.09.05.
- B Ferske varer af mærkede voksne handyr (kan udføres som frosset, hvis toldoplæg benyttes).
- C Hvert stykke emballeret for sig med mindst 55% magert kød i gns. fra 17.01.98 til bortfald 13.05.00.
- D Krav om indhold af mindst 78% magert kød i gns.
- E Udbenede forfjerdinge fra 17.01.98 og med min. 55% magert kød i gns.
- F Udbenede bagfjerdinge med krav om min. kødindhold fra 17.01.98 (55% i gns.).
- G Ikke kogt/stegt - kødindhold mindst 40 vægtprocent. Restitutioner bortfaldt pr. 21.09.05.

\*) Restitutioner på handyr til slagting har for 2005 kun været ydet til Libanon og Egypten indtil bortfald pr. 24.12.05.

**Figur 23: RESTITUTIONER FOR OKSEKØD (DESTINATION 02/08)**



**Tabel 29: VEJEDE MARKEDSPRISER I EURO/100 KG SL.VÆGT 1)**

	----- Ungtyre R3 2) -----				----- Køer O3 -----			
	- euro -			2007 i	- euro -			2007 i
	2005	2006	2007	% af 06	2005	2006	2007	% af 06
Belgien	235,2	264,3	251,9	95,3	198,3	226,8	220,3	97,1
Danmark	286,8	318,9	303,7	95,2	222,3	237,6	227,2	95,6
Tyskland	294,7	309,8	294,3	95,0	224,1	237,3	234,0	98,6
Grækenland	369,4	390,6	402,9	103,1	158,8	167,8	175,5	104,6
Spanien	293,9	327,3	319,3	97,6	160,7	175,9	181,6	103,2
Finland	298,8	307,2	322,3	104,9	180,5	189,3	195,6	103,3
Frankrig	301,8	324,7	294,0	90,5	267,2	275,2	271,5	98,7
Irland 2)	263,2	281,6	276,1	98,0	208,6	231,3	224,1	96,9
Italien	318,5	347,3	329,1	94,7	211,5	215,8	209,7	97,2
Holland	269,1	293,9	281,2	95,7	226,1	237,3	229,2	96,6
Østrig	300,8	312,4	302,5	96,8	200,3	211,6	211,4	99,9
Portugal	306,1	353,5	358,1	101,3	157,5	184,0	195,7	106,3
Sverige	258,3	278,5	280,1	100,6	221,6	244,9	239,6	97,8
UK	263,4	287,7	287,8	100,0	-	213,0	201,0	94,4
Polen	223,9	243,0	239,9	98,7	181,9	186,3	191,2	102,6
Tjekkiet	253,0	269,5	263,1	97,6	170,3	177,7	186,3	104,9
Ungarn	258,1	250,1	239,7	95,8	178,7	186,5	195,5	104,8
EU-gns.	291,9	315,8	301,5	95,5	228,2	237,8	229,5	96,5

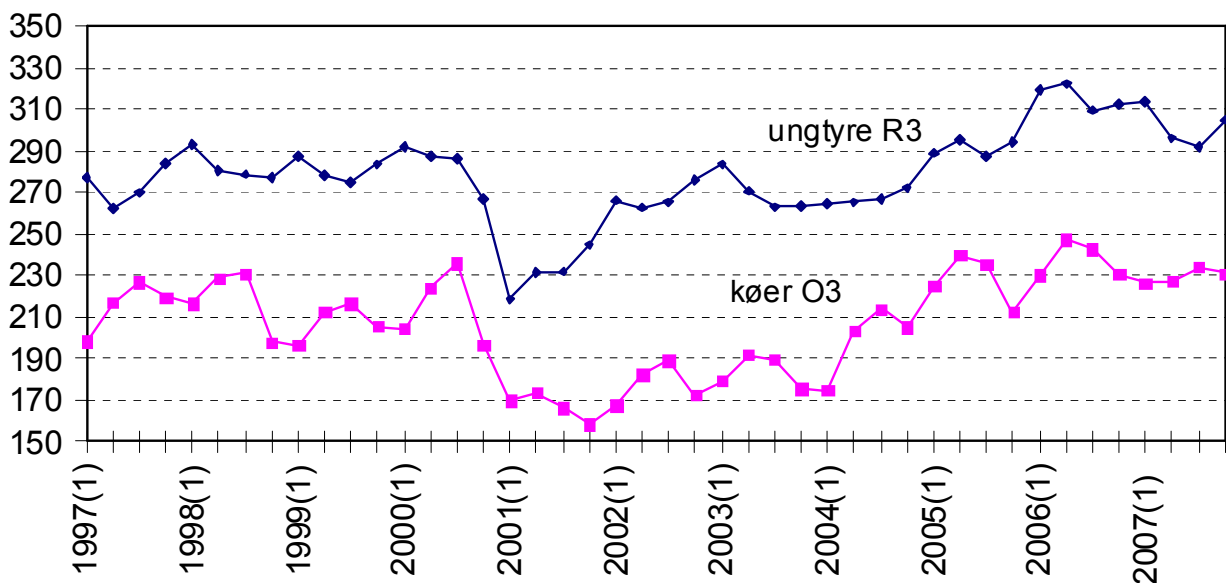
Kilde: Kommissionen

1) Priser an slagteri. Bogstaver angiver hovedformklasse og tal fedningsgrad. P.g.a. forskelle i omsætningsmønster m.v. kan priserne landene imellem ikke direkte sammenlignes.

2) Irland - stude R3.

**Figur 24: UNGTYRE- OG KOPRISER I EU (KVARTALSVIS)**

euro/100 kg slagtet vægt



**Tabel 30: RAPPORTEREDE BSE-TILFÆLDE I EU**

Lande	2000	2001	2002	2003	2004	2005	2006	2007	I alt incl. før 2000
UK	1.443	1.202	1.144	611	343	225	114	65	184.547
Irland	149	246	333	183	126	69	41	25	1.614
Portugal	149	110	86	133	92	46	33	11	1.040
Frankrig	161	274	239	137	54	31	8	7	991
Spanien	2	82	127	167	137	98	68	37	718
Tyskland	7	125	106	54	65	32	16	4	415
Italien	0	48	38	29	7	8	7	2	141
Belgien	9	46	38	15	11	2	2	0	133
Holland	2	20	24	19	6	3	2	2	84
Polen	0	0	4	5	11	19	10	4	53
Tjekkiet	0	2	2	4	7	8	3	2	28
Slovakiet	0	5	6	2	7	3	0	2	25
Danmark	1	6	3	2	1	1	0	0	15
Slovenien	0	1	1	1	2	1	1	0	7
Østrig	0	1	0	0	0	2	2	1	6
Luxemburg	0	0	1	0	0	1	0	0	3
Finland	0	1	0	0	0	0	0	0	1
Grækenland	0	1	0	0	0	0	0	0	1
Sverige	0	0	0	0	0	0	1	0	1
I alt	1.923	2.170	2.152	1.362	869	549	308	162	189.823

Kilder: Office International des Epizooties (OIE) til og med 2006 og EU-kommissionen for 2007

I Danmark er der indtil den 25. marts 2008 fundet 14 tilfælde i danskfødte kreaturer. De fordeler sig med 5 stk. fundet ved de rutinemæssige BSE-undersøgelser på slagterierne på kreaturer over 30 måneder, 6 stk. blandt selvødde dyr og 3 tilfælde er konstateret hos klinisk syge kreaturer, med symptomer på BSE.

I udlandet er der tre gange konstateret BSE hos danskfødte køer. I Portugal i juli måned 2002 og i juli 2003 samt i Italien i november 2002.

Desuden er der i Danmark fundet et tilfælde af BSE i 1992 i ét kreatur importeret fra Skotland, som i oversigten er medtaget under Danmark. Lande kun med importerede tilfælde er ifølge OIE BSE-fri.

J:\KIE\Excel\Statist\NPR\EM\IER\Bse.xls

**Tabel 31: FJERNELSE AF KVÆG I UK (BSE-FORANSTALTNINGER) 1)**

1.000 stk.	OTMS		år OTMS		OMTS		OCDS
	år	stk.	år	stk.	år	stk.	
	1996	1.139,5	2000	972,5	2004	787,6	
	1997	844,3	2001	615,9	2005	705,8	
	1998	892,3	2002	823,8	2006	50,4	150,0
	1999	967,2	2003	695,9			
<b>Total</b>						<b>8.495,2</b>	<b>150,0</b>

Kilde: Kommissionen

1) OTMS: Destruktionsordning, hvor alt kvæg over 30 mdr. fjernes fra foder- og fødekæden.

Den var gældende fra 29.04.96 til 21.01.06, hvor den fra 23.01.06 blev erstattet af en ny ordning (OCDS) kun omfattende kvæg født før den 1. august 1996.

**Tabel 32: KVÆGBESTAND I EU 1.000 STK. (DECEMBERTÆLLING)**

	2005		2006		2007*)		2007 i % af 06	
	Kvæg i alt	heraf køer	Kvæg i alt	heraf køer	Kvæg i alt	heraf køer	Kvæg i alt	heraf køer
Belgien	2.604	1.049	2.607	1.057	2.573	1.035	98,7	97,9
Danmark	1.572	653	1.579	654	1.545	656	97,8	100,3
Tyskland	12.919	4.895	12.677	4.797	12.707	4.829	100,2	100,7
Grækenland	665	289	683	306	682	295	99,9	96,3
Spanien	6.464	2.972	6.184	2.774	6.410	2.862	103,6	103,2
Finland	945	349	929	350	903	341	97,2	97,5
Frankrig	18.930	7.924	18.902	7.876	19.124	7.921	101,2	100,6
Irland	6.192	2.251	6.002	2.216	5.902	2.205	98,3	99,5
Italien	6.460	2.314	6.340	2.233	6.577	2.280	103,7	102,1
Holland	3.746	1.557	3.673	1.515	3.820	1.579	104,0	104,2
Luxemburg	184	71	186	75	193	73	103,7	98,3
Østrig	2.011	805	2.003	799	2.000	796	99,9	99,6
Portugal	1.441	726	1.407	718	1.426	722	101,3	100,5
Sverige	1.533	555	1.516	552	1.517	548	100,0	99,4
UK	10.545	3.747	10.335	3.720	10.078	3.643	97,5	97,9
<b>EU-15</b>	<b>76.210</b>	<b>30.157</b>	<b>75.023</b>	<b>29.640</b>	<b>75.457</b>	<b>29.785</b>	<b>100,6</b>	<b>100,5</b>
-malkekøer	-	18.374	-	17.974	-	17.900	-	99,6
-ammekøer	-	11.783	-	11.666	-	11.885	-	101,9
Tjekkiet	1.352	559	1.390	568	1.367	559	98,4	98,6
Estland	252	118	245	115	242	113	98,8	98,2
Cypern	58	25	56	24	56	24	99,6	99,2
Lithauen	800	424	839	411	788	415	93,9	100,9
Letland	385	193	377	192	399	196	105,7	101,9
Ungarn	708	334	702	321	705	323	100,4	100,6
Malta	20	8	19	8	19	8	101,6	100,0
Polen	5.385	2.801	5.281	2.684	5.406	2.739	102,4	102,0
Slovenien	453	177	454	174	480	174	105,6	100,0
Slovakiet	528	230	508	219	502	216	98,8	98,6
<b>EU-10</b>	<b>9.940</b>	<b>4.869</b>	<b>9.871</b>	<b>4.713</b>	<b>9.963</b>	<b>4.769</b>	<b>100,9</b>	<b>101,2</b>
<b>EU-25</b>	<b>86.150</b>	<b>35.026</b>	<b>84.893</b>	<b>34.353</b>	<b>85.419</b>	<b>34.553</b>	<b>100,6</b>	<b>100,6</b>
-malkekøer	-	22.918	-	22.315	-	22.267	-	99,8
-ammekøer	-	12.108	-	12.038	-	12.286	-	102,1
Bulgarien	630	359	637	361	611	350	96,0	96,9
Rumænien	2.861	1.653	2.934	1.665	2.819	1.604	96,1	96,3
<b>EU-2</b>	<b>3.491</b>	<b>2.012</b>	<b>3.570</b>	<b>2.026</b>	<b>3.430</b>	<b>1.953</b>	<b>96,1</b>	<b>96,4</b>
<b>EU-27</b>	<b>89.641</b>	<b>37.038</b>	<b>88.464</b>	<b>36.379</b>	<b>88.849</b>	<b>36.507</b>	<b>100,4</b>	<b>100,4</b>
-malkekøer		24.891		24.304		24.176	-	99,5
-ammekøer		12.147		12.075		12.331	-	102,1

Kilde: EUROSTAT

\*) Foreløbige tal



**Tabel 33: SLAGTNINGER AF KVÆG I EU (ANTAL) OG PRODUKTION  
FRA SLAGTEDE DYR (VÆGT)**

	1.000 stk.	1.000 tons				07 i %	08 i %
	2007	2005	2006	2007	2008 <sup>⌘</sup>	af 06	af 07
Belgien	815,3	267,2	268,9	272,9	260	101,5	95,3
Danmark	498,0	136,0	128,7	130,0	127	101,0	97,7
Tyskland	3.712,6	1.166,9	1.193,0	1.185,2	1.168	99,3	98,5
Grækenland	264,4	58,2	60,7	57,7	53	95,1	91,9
Spanien	2.481,0	724,2	671,2	658,0	610	98,0	92,7
Finland	301,0	86,7	87,1	88,6	82	101,7	92,6
Frankrig	5.083,6	1.554,4	1.509,5	1.531,8	1.571	101,5	102,6
Irland	1.770,6	545,9	572,2	580,8	551	101,5	94,9
Italien	3.997,4	1.114,1	1.110,6	1.126,7	1.079	101,4	95,8
Holland	1.905,0	396,0	383,6	385,6	396	100,5	102,7
Luxembourg	26,5	9,9	9,3	9,2	9	98,9	97,8
Østrig	675,4	203,8	214,6	215,6	212	100,5	98,3
Portugal	374,8	118,0	105,3	91,3	96	86,7	105,1
Sverige	449,7	135,9	137,4	133,5	131	97,2	98,1
UK	2.661,2	761,8	847,3	882,0	871	104,1	98,8
<b>EU-15</b>	<b>25.016,5</b>	<b>7.279,0</b>	<b>7.299,4</b>	<b>7.348,9</b>	<b>7.216</b>	<b>100,7</b>	<b>98,2</b>
Tjekkiet	269,7	81,0	79,7	79,3	70	99,5	88,3
Estland	70,8	13,2	14,5	14,7	17	101,4	115,6
Cypern	17,3	4,2	4,0	3,9	4	97,5	102,6
Lithauen	252,4	52,9	47,3	56,0	59	118,4	105,4
Letland	119,6	19,6	20,7	22,8	23	110,1	100,9
Ungarn	130,2	32,4	33,5	34,5	35	103,0	101,4
Malta	5,6	1,4	1,4	1,4	1	100,0	71,4
Polen	1.538,0	306,2	355,3	364,9	362	102,7	99,2
Slovenien	128,1	37,4	37,9	36,2	36	95,5	99,4
Slovakiet	87,5	26,4	21,4	23,0	23	107,5	100,0
<b>EU-10</b>	<b>2.619,2</b>	<b>574,7</b>	<b>615,7</b>	<b>636,7</b>	<b>630</b>	<b>103,4</b>	<b>98,9</b>
<b>EU- 25</b>	<b>27.635,7</b>	<b>7.853,7</b>	<b>7.915,1</b>	<b>7.985,6</b>	<b>7.846</b>	<b>100,9</b>	<b>98,3</b>
Bulgarien	29,7			5,9	7		118,6
Rumænien	1.206,0			211,2	205		97,1
<b>EU -2</b>	<b>1.235,7</b>			<b>217,1</b>	<b>212</b>		<b>97,7</b>
<b>EU- 27</b>	<b>28.871,4</b>			<b>8.196,8</b>	<b>8.051</b>		<b>98,2</b>

Kilde: EUROSTAT, GIRA og Kommissionen

<sup>⌘</sup> skøn

**Tabel 34: FORBRUG AF OKSE- OG KALVEKØD I EU**

	1.000 tons			07 i % af 06	Kg/indbygger		
	2005	2006 *	2007 *		2005	2006 *	2007 *
Belgien/Lux.	221	221	221	100,0	20,3	20,1	20,1
Danmark	150	152	160	105,3	27,7	28,0	29,2
Tyskland	994	980	1.023	104,4	12,0	11,9	12,4
Grækenland	170	183	172	94,0	15,3	16,4	15,4
Spanien	671	655	679	103,7	15,6	15,0	15,3
Finland	95	95	97	102,1	18,1	18,1	18,4
Frankrig	1.680	1.644	1.668	101,5	26,9	26,1	26,3
Irland	86	88	89	101,1	20,9	20,9	20,7
Italien	1.422	1.448	1.444	99,7	24,3	24,6	24,4
Holland	312	314	317	101,0	19,1	19,2	19,4
Østrig	148	147	146	99,3	18,0	17,8	17,6
Portugal	185	196	196	100,0	17,6	18,5	18,5
Sverige	231	234	233	99,6	25,6	25,9	25,6
UK	1.198	1.156	1.178	101,9	19,9	19,1	19,4
<b>EU-15</b>	<b>7.563</b>	<b>7.513</b>	<b>7.623</b>	<b>101,5</b>	<b>19,5</b>	<b>19,3</b>	<b>19,5</b>
Tjekkiet	98	82	86	104,9	9,7	8,1	8,2
Estland	16	18	19	105,6	12,2	13,7	14,5
Cypern	7	7	7	100,0	9,0	7,9	8,5
Lithauen	30	28	27	96,4	8,8	7,3	8,4
Letland	20	19	20	105,3	8,7	8,3	8,6
Ungarn	34	39	37	94,9	3,4	3,9	3,7
Malta	9	9	9	100,0	22,8	22,0	22,7
Polen	181	205	200	97,6	4,8	5,4	5,2
Slovenien	39	40	39	97,5	19,6	19,8	19,3
Slovakiet	31	29	30	103,4	5,8	5,3	5,5
<b>EU-10</b>	<b>465</b>	<b>476</b>	<b>474</b>	<b>99,6</b>	<b>6,3</b>	<b>6,4</b>	<b>6,4</b>
<b>EU-25</b>	<b>8.028</b>	<b>8.028</b>	<b>7.989</b>	<b>99,5</b>	<b>17,4</b>	<b>17,3</b>	<b>17,2</b>
Bulgarien	96,0	105	41	39,0	12,4	13,6	5,3
Rumænien	223,0	247	225	91,1	10,3	11,4	10,4
<b>EU -2</b>	<b>319</b>	<b>352</b>	<b>266</b>	<b>75,6</b>	<b>10,8</b>	<b>12,0</b>	<b>9,1</b>
<b>EU- 27</b>	<b>8.347</b>	<b>8.380</b>	<b>8.255</b>	<b>98,5</b>	<b>17,0</b>	<b>17,0</b>	<b>16,7</b>

<b>EU-25</b>	1.000 tons			07 i % af 06	Kg/indbygger		
	2005	2006 *	2007 *		2005	2006 *	2007 *
Svinekød	19.508	19.676	19.940	101,3	42,9	42,8	42,7
Fjerkrækød	9.784	9.560	10.583	110,7	22,9	23,3	22,8

Kilde: EUROSTAT, GIRA, Kommissionen og DMA

\*) Foreløbige tal.

**Tabel 35: FORSYNINGSBALANCE FOR OKSE- OG KALVEKØD I EU**

1.000 tons	EU-25			EU-27		07 i % af 06	08 i % af 07
	2005	2006	2007*)	2007*)	2008 <sup>α)</sup>		
Nettoproduktion 1)	7.854	7.915	7.986	8.197	8.051	100,9	98,2
Import levende dyr	7	8	8	1	1	100,0	83,3
Eksport levende dyr	68	42	39	59	60	92,9	102,0
Bruttoproduktion 2)	7.915	7.949	8.017	8.255	8.110	100,9	98,2
Lagerændring 3)	0	0	0	0	0		
Samlet import 3.lande	528	495	550	544	430	111,1	79,1
Samlet eksport 3.lande	286	233	157	176	140	67,4	79,5
Til rådighed til forbrug 4)	8.157	8.211	8.410	8.622	8.400	102,4	97,4
Selvforsyningsgrad %	97,0	96,8	95,3	95,7	96,5		
Forbrug/indbygger kg	17,7	17,8	18,2	17,4	16,9		

Kilde: Kommissionen og DMA

\*) Foreløbige tal baseret på EUROSTAT, Kommissionen og egne skøn

α) DMA skøn maj 2008

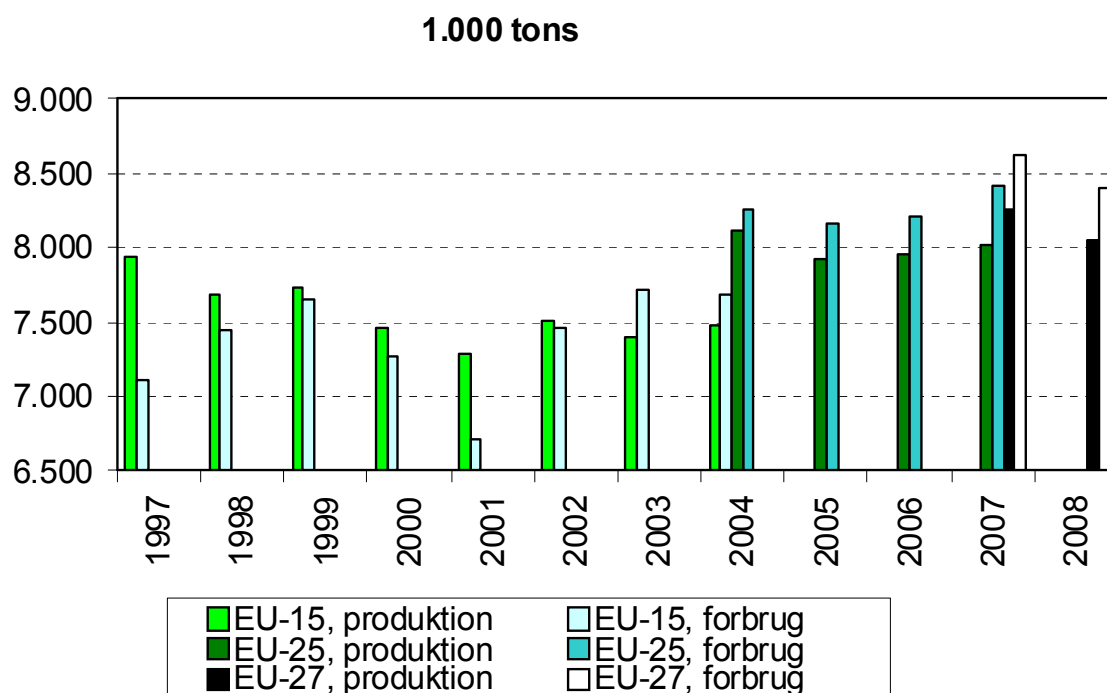
1) Produktion fra slagtede dyr i EU.

2) Bruttoproduktion: Slagtninger i EU ÷ levende import af kvæg fra 3.lande + levende eksport af kvæg til 3.lande.

3) Omfatter kun lagre, som er helt eller delvist EU-finansieret.

4) På grund af opgørelsesmetoden kan forbruget ikke direkte sammenlignes med de i tabel 34 viste tal.

**Figur 25: PRODUKTION OG FORBRUG I EU**



**Tabel 36: DE ENKELTE EU-LANDES HANDEL MED OKSE OG KALVEKØD  
MED 3. LANDE (1.000 TONS 1)**

	Import				Eksport			
	2005	2006	2007	07 i % af 06	2005	2006	2007	07 i % af 06
Belgien	5,2	4,6	5,1	110,9	5,8	5,1	6,0	117,6
Danmark	5,2	5,8	5,5	94,8	7,6	9,1	7,1	78,0
Tyskland	69,3	60,0	67,7	112,8	72,3	71,8	55,7	77,6
Spanien	44,8	30,6	28,2	92,2	19,2	13,9	6,7	48,2
Frankrig	13,7	10,5	9,8	93,3	35,1	26,4	23,8	90,2
Irland	6,5	6,2	4,3	69,4	34,5	31,7	6,9	21,8
Italien	76,2	76,4	77,8	101,8	25,9	22,7	17,2	75,8
Holland	67,5	66,7	74,6	111,8	28,1	19,9	17,9	89,9
Portugal	5,0	6,1	6,0	98,4	4,8	0,6	2,0	333,3
UK	133,4	118,7	127,4	107,3	7,4	2,1	13,5	642,9
Østrig	0,2	0,8	0,2	25,0	14,4	15,5	11,0	71,0
Sverige	8,7	8,0	9,3	116,3	2,6	0,8	0,9	112,5
Lithauen	0,0	0,1	0,1	100,0	13,3	12,8	15,0	117,2
Polen	0,2	0,1	3,6	-	29,5	12,8	11,8	92,2
Ungarn	0,3	0,2	0,0	0,0	6,2	5,4	5,2	96,3
Rumænien	-	-	0,1	-	-	-	13,2	-
Øvrige EU-lande	12,7	10,8	10,2	94,4	4,0	3,7	12,7	343,2
Total EU	448,9	405,6	429,9	106,0	310,7	254,3	226,6	89,1

Kilde: Kommissionen og DMA

1) Levende kvæg omregnet til kød med ben samt okse- og kalvekød som fersk, kølet og frosset saltet, tørret, røget, forarbejdet, og spiselige biprodukter af kvæg samt talg i produktvægt.

**Tabel 37: EU-LANDENES HANDEL MED OKSE- OG KALVEKØD  
PÅ 3.LANDE (1.000 TONS KØD MED BEN 1)**

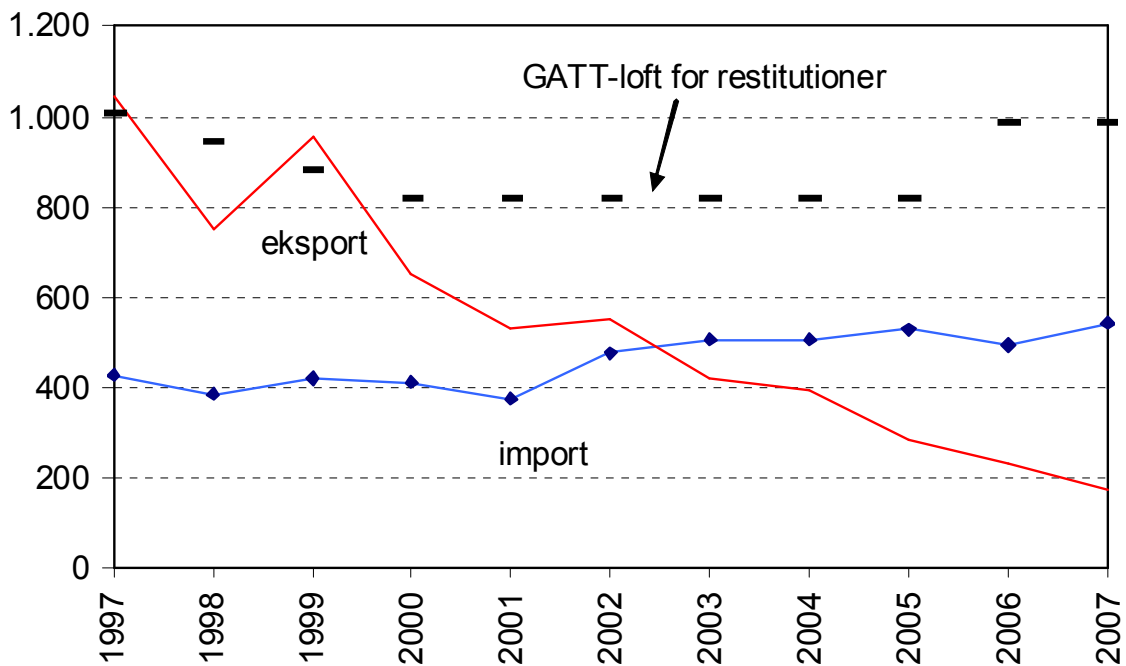
	Import				Eksport			
	2005	2006	2007	07 i % af 06	2005	2006	2007	07 i % af 06
Rusland	-	0,2	0,2	-	120,7	122,6	65,9	53,8
Libanon	-	0,0	0,0	-	28,9	4,3	3,1	72,1
Argentina	108,3	82,3	93,0	113,0	-	0,1	-	-
Brasilien	339,4	326,7	359,0	109,9	-	0,8	1,1	137,5
Uruguay	32,0	39,8	39,1	98,2	-	0,1	-	-
Australien	8,4	10,7	8,2	76,6	-	0,4	0,3	75,0
Øvrige 3. lande	39,9	35,5	41,6	117,2	135,9	102,4	105,5	103,0
3. lande i alt	528,0	495,2	541,1	109,3	285,5	230,7	175,9	76,2
Fersk/kølet	218,7	204,7	222,1	108,5	77,1	61,5	54,3	88,3
Frosset	162,3	148,0	164,0	110,8	105,6	98,9	36,7	37,1
Levende	6,9	7,5	1,2	16,0	67,8	42,3	58,7	138,8
Forarbejdet	140,1	135,0	153,8	113,9	35,0	28,0	26,2	93,6

Kilde: EUROSTAT-COMTEXT, Kommissionen, KF og DMA

1) Omregnet til kød med ben og indbefatter levende dyr og okse- og kalvekød som fersk/kølet, frosset, saltet, tørret, røget samt forarbejdet.

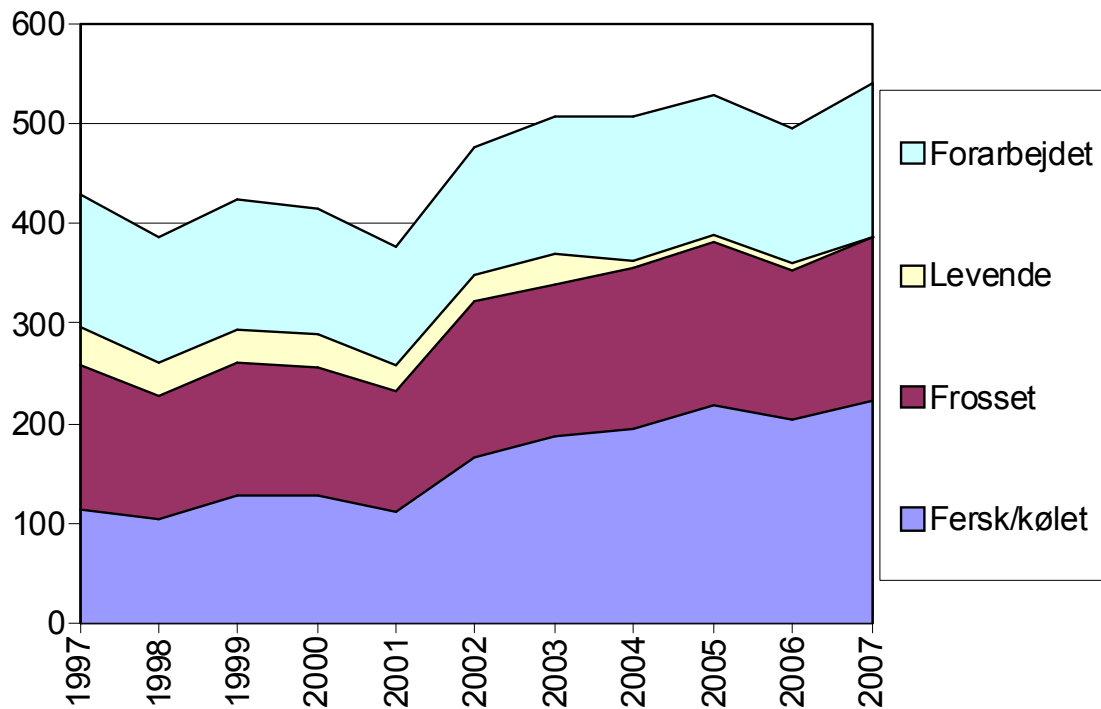
**Figur 26: EU HANDEL MED 3.-LANDE**

1.000 tons slagtet vægt



**Figur 27: IMPORT AF OKSE- OG KALVEKØD FRA 3.-LANDE**

1.000 tons slagtet vægt



**Tabel 38: EKSPORT AF OKSE- OG KALVEKØD I EU (TONS) 1)**

	Samlet eksport			07 i % af 06	Til lande udenfor EU		
	2005	2006	2007		2005	2006	2007
Belgien	108.364	106.731	108.927	102,1	3.208	3.717	1.669
Danmark	54.745	55.738	53.907	96,7	4.148	4.835	3.207
Tyskland	347.387	343.931	335.043	97,4	38.244	37.412	22.099
Grækenland	1.076	703	1.225	174,3	52	107	89
Spanien	149.351	117.170	100.578	85,8	13.540	8.837	4.200
Finland	932	1.497	3.825	255,5	107	3	1.412
Frankrig	218.614	226.340	240.682	106,3	4.959	2.528	2.931
Irland	309.626	322.732	360.126	111,6	28.551	29.150	3.742
Italien	105.071	108.351	104.431	96,4	10.208	9.036	4.730
Holland	357.909	340.104	351.756	103,4	8.300	6.286	4.409
Luxembourg	1.921	2.302	1.851	80,4	-	1	-
Østrig	73.465	78.162	81.958	104,9	7.282	6.984	4.197
Portugal	1.014	530	655	123,6	27	56	91
Sverige	2.434	8.830	1.275	14,4	1.332	323	208
UK	8.587	45.549	58.257	127,9	29	44	251
<b>EU-15</b>	<b>1.740.496</b>	<b>1.758.670</b>	<b>1.804.496</b>	<b>102,6</b>	<b>119.987</b>	<b>109.319</b>	<b>53.235</b>
Tjekkiet	1.510	2.209	3.837	173,7	-	-	-
Estland	600	365	505	138,4	-	-	-
Cypern	287	241	49	20,3	20	75	4
Lithauen	21.075	23.292	30.580	131,3	11.684	10.765	12.195
Letland	1.322	3.128	4.759	152,1	22	2	1
Ungarn	6.464	6.094	11.027	180,9	125	261	576
Malta	19	1	1	100,0	14	1	5
Polen	118.838	160.579	171.047	106,5	16.309	8.214	6.321
Slovenien	2.553	2.280	2.794	122,5	2	-	17
Slovakiet	3.764	4.901	3.154	64,4	-	-	-
<b>EU-10</b>	<b>156.432</b>	<b>203.090</b>	<b>227.753</b>	<b>112,1</b>	<b>28.176</b>	<b>19.318</b>	<b>19.119</b>
<b>EU-25</b>	<b>1.896.928</b>	<b>1.961.760</b>	<b>2.032.249</b>	<b>103,6</b>	<b>148.163</b>	<b>128.637</b>	<b>72.354</b>
Bulgarien			3.146				56
Rumænien			5.868				468
<b>EU-2</b>			<b>9.014</b>				<b>524</b>
<b>EU-27</b>			<b>2.041.263</b>				<b>72.878</b>

Kilde: EUROSTAT (Comext)

1) Fersk, kølet og frosset i produktvægt.

**Tabel 39: IMPORT AF OKSE- OG KALVEKØD I EU (TONS) 1)**

	Samlet import			07 i % af 06	Fra lande udenfor EU		
	2005	2006	2007		2005	2006	2007
Belgien	43.818	49.257	50.159	101,8	1.173	2.455	1.698
Danmark	72.163	70.628	70.672	100,1	4.640	5.469	4.999
Tyskland	206.470	186.305	226.165	121,4	58.183	49.858	59.541
Grækenland	114.999	130.249	119.821	92,0	3.153	2.369	4.005
Spanien	90.891	103.015	119.056	115,6	26.817	25.800	27.086
Finland	9.365	9.573	9.124	95,3	1.436	1.515	1.971
Frankrig	310.102	317.759	329.480	103,7	6.606	4.358	4.744
Irland	17.538	19.759	18.466	93,5	5.173	4.733	3.073
Italien	430.840	452.981	430.598	95,1	56.264	58.277	64.880
Holland	238.658	263.451	301.025	114,3	53.350	49.633	57.691
Luxembourg	5.589	6.675	6.330	94,8	312	464	489
Østrig	18.512	17.232	20.039	116,3	58	294	17
Portugal	61.093	79.232	94.787	119,6	4.994	6.355	5.987
Sverige	63.718	62.051	69.250	111,6	7.376	5.958	7.258
UK	239.358	231.643	238.088	102,8	63.465	54.792	53.759
<b>EU-15</b>	<b>1.923.114</b>	<b>1.999.810</b>	<b>2.103.060</b>	<b>105,2</b>	<b>293.000</b>	<b>272.330</b>	<b>297.198</b>
Tjekkiet	17.204	16.215	17.054	105,2	49	114	103
Estland	3.546	3.360	3.377	100,5	14	181	130
Cypern	2.003	1.486	1.957	131,7	774	324	645
Lithauen	729	3.514	4.979	141,7	-	19	70
Letland	2.363	1.518	1.953	128,7	-	-	-
Ungarn	8.476	9.357	8.542	91,3	84	152	2
Malta	4.771	5.026	5.006	99,6	534	358	431
Polen	4.481	4.647	6.136	132,0	87	59	10
Slovenien	3.659	3.726	5.928	159,1	45	10	448
Slovakiet	4.567	5.628	4.532	80,5	0	0	-
<b>EU-10</b>	<b>51.799</b>	<b>54.477</b>	<b>59.464</b>	<b>109,2</b>	<b>1.587</b>	<b>1.217</b>	<b>1.839</b>
<b>EU-25</b>	<b>1.896.928</b>	<b>1.961.760</b>	<b>2.162.524</b>	<b>110,2</b>	<b>294.587</b>	<b>273.547</b>	<b>299.037</b>
Bulgarien			15.406				341
Rumænien			9.282				51
<b>EU-2</b>			<b>24.688</b>				<b>392</b>
<b>EU-27</b>			<b>2.187.212</b>				<b>299.429</b>

Kilde: EUROSTAT (Comext)

1) Fersk, kølet og frosset i produktvægt.

**Tabel 40: HOLLANDS EKSPORT AF OKSE- OG KALVEKØD**

	1.000 tons			07 i % af 06
	2005	2006	2007	
<b>I alt fersk, kølet og frosset 1)</b>	<b>358,3</b>	<b>357,9</b>	<b>351,7</b>	<b>98,3</b>
heraf til Italien	89,6	81,4	76,7	94,2
Tyskland	82,7	81,4	88,4	108,6
Frankrig	75,8	75,0	74,5	99,3
Danmark	21,4	19,3	21,9	113,5
<b>EU i alt</b>	<b>350,0</b>	<b>349,6</b>	<b>347,3</b>	<b>99,3</b>
Rusland	4,3	3,3	1,6	48,5
<b>3. lande i alt</b>	<b>8,3</b>	<b>6,3</b>	<b>4,4</b>	<b>69,8</b>

Kilde: EUROSTAT

1) Produktvægt,

**Tabel 41: TYSKLANDS EKSPORT AF OKSE- OG KALVEKØD**

	1.000 tons			07 i % af 06
	2005	2006	2007	
<b>I alt fersk, kølet og frosset 1)</b>	<b>347,3</b>	<b>343,9</b>	<b>335,0</b>	<b>97,4</b>
heraf til Italien	79,3	91,1	66,3	72,8
Holland	73,8	53,2	74,7	140,4
Frankrig	59,8	61,5	68,3	111,1
Danmark	30,7	33,5	32,8	97,9
<b>EU i alt</b>	<b>309,1</b>	<b>306,5</b>	<b>312,9</b>	<b>102,1</b>
Rusland	27,8	30,0	13,9	46,3
<b>3. lande i alt</b>	<b>38,2</b>	<b>37,4</b>	<b>22,1</b>	<b>59,1</b>

Kilde: EUROSTAT

1) Produktvægt

**Tabel 42: POLENS EKSPORT AF OKSE- OG KALVEKØD**

	1.000 tons			07 i % af 06
	2005	2006	2007	
<b>I alt fersk, kølet og frosset 1)</b>	<b>118,8</b>	<b>160,6</b>	<b>171,0</b>	<b>106,5</b>
heraf til Italien	26,5	42,1	38,1	90,5
Tyskland	10,9	26,8	38,4	143,3
Holland	26,8	38,6	34,3	88,9
Danmark	7,4	6,5	7,0	107,7
<b>EU i alt</b>	<b>102,5</b>	<b>152,4</b>	<b>164,7</b>	<b>108,1</b>
Rusland	3,7	0	0	-
<b>3. lande i alt</b>	<b>16,3</b>	<b>8,2</b>	<b>6,3</b>	<b>76,8</b>

Kilde: EUROSTAT og GTIS

1) Produktvægt



**Tabel 43: ITALIENS IMPORT AF OKSE- OG KALVEKØD**

	1.000 tons			07 i % af 06
	2005	2006	2007	
<b>I alt fersk, kølet og frosset 1)</b>	<b>430,9</b>	<b>453,0</b>	<b>430,6</b>	<b>95,1</b>
heraf fra Holland	85,1	79,1	78,8	99,6
Tyskland	79,8	87,0	77,0	88,5
Frankrig	65,5	67,4	68,6	101,8
Danmark	18,0	17,0	14,1	82,9
<b>EU i alt</b>	<b>374,6</b>	<b>394,7</b>	<b>365,7</b>	<b>92,7</b>
Brasilien	45,1	45,1	50,4	111,8
<b>3. lande i alt</b>	<b>56,3</b>	<b>58,3</b>	<b>64,9</b>	<b>111,3</b>

Kilde: EUROSTAT

1) Produktvægt

**Tabel 44: SPANIENS IMPORT AF OKSE- OG KALVEKØD**

	1.000 tons			07 i % af 06
	2005	2006	2007	
<b>I alt fersk, kølet og frosset 1)</b>	<b>90,9</b>	<b>103,0</b>	<b>119,1</b>	<b>115,6</b>
heraf fra Holland	12,5	12,2	15,4	126,2
Tyskland	13,7	15,6	15,0	96,2
Danmark	12,5	12,3	15,6	126,8
Frankrig	7,2	9,8	13,1	133,7
<b>EU i alt</b>	<b>64,1</b>	<b>77,2</b>	<b>92,0</b>	<b>119,2</b>
Brasilien	17,7	17,0	17,5	102,9
<b>3. lande i alt</b>	<b>26,8</b>	<b>25,8</b>	<b>27,1</b>	<b>105,0</b>

Kilde: EUROSTAT

1) Produktvægt

**Tabel 45: RUSLANDS IMPORT AF OKSE- OG KALVEKØD**

	1.000 tons			07 i % af 06
	2005	2006	2007	
<b>I alt fersk, kølet og frosset 1)</b>	<b>696,7</b>	<b>669,8</b>	<b>733,9</b>	<b>109,6</b>
heraf fra Brasilien	300,4	259,8	455,6	175,4
Argentina	190,9	151,6	112,6	74,3
Paraguay	51,8	86,2	62,8	72,9
Ukraine	56,2	67,8	33,5	49,4
Uruguay	3,3	67,8	20,0	29,5
<b>EU-25/27</b>	<b>89,8</b>	<b>85,9</b>	<b>40,8</b>	<b>47,5</b>
Tyskland	29,9	30,5	15,2	49,8
Irland	21,1	23,4	6,3	26,9
Danmark	3,2	4,1	1,4	34,1

Kilde: GTIS

1) Produktvægt

**Tabel 46: ARGENTINAS EKSPORT AF OKSE- OG KALVEKØD**

	1.000 tons			07 i % af 06
	2005	2006	2007	
<b>I alt fersk, kølet og frosset 1)</b>	<b>459,2</b>	<b>316,5</b>	<b>296,6</b>	<b>93,7</b>
heraf til Rusland	189,6	174,4	97,2	55,7
Chile	57,8	28,2	57,6	204,3
Tyskland	31,9	27,3	29,5	108,1
Israel	24,3	20,7	24,9	120,3
Venezuela	7,1	7,2	22,9	318,1
Italien	9,2	9,6	9,9	103,1

Kilde: World beef report

1) Produktvægt

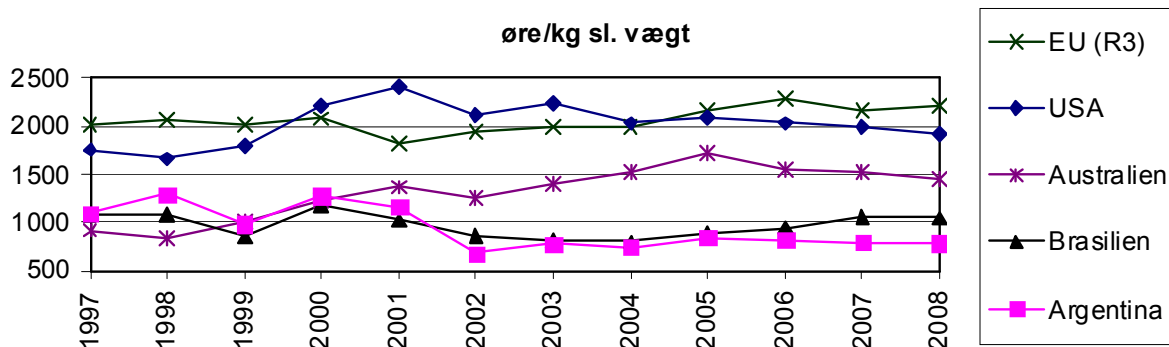
**Tabel 47: BRASILIENS EKSPORT AF OKSE - OG KALVEKØD**

	1.000 tons			07 i % af 06
	2005	2006	2007	
<b>I alt fersk, kølet og frosset 1)</b>	<b>1.085,6</b>	<b>1.225,4</b>	<b>1285,8</b>	<b>104,9</b>
heraf til Rusland	294,7	318,3	448,0	140,7
EU-25/27	223,4	214,6	185,2	86,3
-Italien	46,9	48,8	49,4	101,2
-Holland	41,7	45,7	49,0	107,2
-UK	65,9	62,4	26,2	42,0
-Tyskland	17,6	16,0	18,4	115,0
-Bulgarien	(44,5)	(56,7)	0,2	-
-Rumænien	(23,5)	(33,7)	0,1	-
Egypten	146,4	198,1	174,2	87,9
Iran	6,9	45,0	62,2	138,2
Algeriet	42,0	47,3	51,4	108,7
Hongkong	22,2	27,6	40,7	147,5
Saudi Arabien	27,8	38,5	40,4	104,9
Israel	20,6	30,7	30,5	99,3

Kilde: ABIEC

1) Produktvægt

**Figur 28: PRISER FOR HANDYR I VISSE LANDE**



Kilde: Gira og DMA december 2007

**Tabel 48: HANDEL MED OKSE- OG KALVEKØD  
UDVALGTE LANDE 2003 - 2008 \*) 1.000 TONS**

<b>Import</b>	<b>2003</b>	<b>2004</b>	<b>2005</b>	<b>2006</b>	<b>2007 1)</b>	<b>2008 2)</b>
USA	1.363	1.669	1.632	1.399	1.384	1.329
Rusland	709	719	978	939	1.030	1.130
EU-15/25/27 3)	463	584	600	560	638	550
Japan	833	634	686	678	686	650
Mexico	381	296	335	383	410	420
Sydkorea	457	224	250	298	308	310
Egypten	127	173	221	291	300	300
Canada	304	123	151	180	242	250
Iran	61	100	27	93	187	187
Chile	180	178	200	124	161	161
Philippineme	127	161	137	136	153	160
Malaysia	136	171	169	158	158	158
Taiwan +)	101	82	95	97	100	105
Hongkong	92	88	95	97	100	105
Brasilien +)	58	48	53	38	40	26
Sydafrika	14	23	29	27	30	30
Bulgarien +)	22	33	39	58		
<b>I alt</b>	<b>5.428</b>	<b>5.306</b>	<b>5.697</b>	<b>5.556</b>	<b>5.927</b>	<b>5.871</b>
<b>Eksport</b>						
Brasilien	1.162	1.610	1.845	2.084	2.189	2.200
Australien	1.241	1.369	1.388	1.430	1.400	1.360
Indien	432	492	617	681	735	800
USA	1.142	209	317	519	649	687
Argentina	382	616	754	552	532	535
New Zealand	548	594	577	530	496	525
Canada	413	603	596	477	480	550
Uruguay	282	354	417	460	385	415
EU-15/25/27 3)	388	358	254	220	139	100
Kina	43	61	91	99	102	104
Ukraine +)	143	81	61	6	20	20
Polen ++)	22	60				
Ungarn ++)	7	7				
Tjekkiet ++)	11	16				
<b>I alt</b>	<b>6.216</b>	<b>6.430</b>	<b>6.917</b>	<b>7.058</b>	<b>7.127</b>	<b>7.296</b>

Kilde: USDA . For de med +) markerede lande dog GIRA/USDA

De med ++) markerede lande GIRA/USDA. Fra og med 2004 incl. i EU-25

1) Opdaterede med tal fra april 2008 fra USDA

2) Prognose (opdateret med tal fra april 2008 fra USDA)

3) Excl. intern handel. EU-15 til og med 2003, EU-25 2004-2006 og herefter EU-27

\*) Udtrykt i slagtet vægt excl. talg, affald og levende dyr

**Tabel 49: VERDENS KVÆGBESTAND (MIO. STK.)**

	2003	2004	2005	2006 1)	2007 2)	Indeks 07=100 2008 2)
NORDAMERIKA 3)	162,3	161,9	160,0	161,3	160,7	99
heraf USA	96,1	94,9	95,4	96,7	97,0	100
- Canada	13,5	14,7	15,1	14,8	14,3	99
- Mexico	31,5	31,2	28,8	28,6	28,3	99
SYDAMERIKA	330,2	339,7	344,0	344,4	344,8	101
heraf Argentina	50,9	50,8	50,8	50,8	51,3	100
- Brasilien	195,6	204,5	207,2	207,2	207,0	101
- Uruguay	11,7	11,7	12,0	12,0	12,0	100
EUROPA 4)	98,5	97,6	96,5	95,8	95,6	100
heraf EU-27	92,8	91,9	90,9	90,4	90,2	100
- Norge	1,0	0,9	0,9	0,9	0,9	100
- Schweiz	1,6	1,6	1,5	1,6	1,6	100
- Kroatien	0,4	0,5	0,5	0,5	0,5	100
SNG 5)	58,5	55,5	54,3	53,8	53,3	101
heraf Rusland	26,5	24,9	23,0	21,6	21,0	100
- Ukraine	9,1	7,7	6,9	6,5	6,2	94
AFRIKA	238,5	246,0	247,9	244,6	245,0	100
heraf Egypten	4,2	4,4	4,5	4,5	4,3	93
- Sydafrika	13,5	13,5	13,8	13,8	13,9	102
ASIEN	426,0	425,1	429,8	444,3	445,2	100
heraf Indien	185,2	187,4	185,5	180,8	180,0	99
- Japan	4,5	4,5	4,4	4,4	4,5	100
- Sydkorea	2,0	2,2	2,3	2,5	2,6	100
- Kina	108,3	112,5	115,6	117,8	119,0	101
OCEANIEN	37,1	37,8	38,0	39,0	39,7	101
heraf Australien	26,7	27,5	27,8	28,6	29,2	101
- New Zealand	9,7	9,6	9,5	9,6	9,7	102
I alt	1.351,1	1.363,6	1.370,5	1.383,2	1.384,3	100

Kilde: FAO

1) Kilde: FAO. For lande med manglende oplysninger dog DMA.

2) Skøn DMA, baseret på diverse statistikker.

3) Indbefatter også Centralamerika.

4) Indbefatter Estland, Letland og Lithauen, men ekskl. de europæiske lande i SNG.

5) 12 lande i Samfundet af Uafhængige Stater i det tidligere Sovjetunionen.

**Tabel 50: VERDENS OKSE- OG KALVEKØDPRODUKTION (1.000 TONS)**

	2003	2004	2005	2006 1)	2007 2)	Indeks 07=100 2008 2)
NORDAMERIKA 3)	15.291	14.781	14.911	15.498	15.000	100
heraf USA	12.039	11.181	11.243	11.910	12.025	101
- Canada	1.190	1.496	1.523	1.391	1.310	94
- Mexico	1.504	1.543	1.557	1.602	1.627	101
SYDAMERIKA	12.309	13.339	13.453	13.476	14.879	100
heraf Argentina	2.658	3.024	2.980	2.980	3.100	99
- Brasilien	7.230	7.774	8.750	8.950	9.200	101
- Uruguay	424	496	516	600	527	100
EUROPA 4)	8.717	8.727	8.536	8.403	8.760	99
heraf EU-27	8.236	8.243	8.060	7.998	8.067	98
- Norge	85	87	87	88	89	100
- Schweiz	137	134	132	135	134	100
- Kroatien	28	32	25	26	27	104
SNG 5)	4.072	4.008	3.795	3.800	3.805	100
heraf Rusland	1.990	1.951	1.793	1.755	1.700	99
- Ukraine	723	618	562	592	600	96
AFRIKA	4.221	4.320	4.455	4.565	4.500	99
heraf Egypten	287	325	320	320	300	93
- Sydafrika	610	655	705	804	810	101
ASIEN	10.919	11.594	11.944	12.514	13.015	103
heraf Indien	1.473	1.445	1.385	1.335	1.335	100
- Japan	496	514	499	497	500	99
- Sydkorea	188	207	218	224	220	100
- Kina	6.019	6.449	6.791	7.173	7.500	103
OCEANIEN	2.754	2.763	2.834	2.777	2.888	103
heraf Australien	2.073	2.033	2.162	2.077	2.065	98
- New Zealand	660	709	652	700	670	104
I alt	58.283	59.532	59.928	61.033	61.938	101

Kilde: FAO

1) Kilde: FAO. For lande med manglende oplysninger dog DMA.

2) Skøn DMA, baseret på diverse statistikker.

3) Indbefatter også Centralamerika.

4) Indbefatter Estland, Letland og Lithauen, men ekskl. de europæiske lande i SNG.

5) 12 lande i Samfundet af Uafhængige Stater i det tidligere Sovjetunionen.

**Tabel 51: KVÆGAFGIFTSFONDEN – REGNSKAB FOR 2006 OG BUDGET FOR 2007 OG 2008  
(I 1.000 KR.)**

	<b>2006</b>	<b>2007</b>	<b>2008</b>
	Regnskab	Budget	Budget
<b>INDTÆGTER</b>			
Overført fra forrige år	5.519	7.309	6.501
Produktionsafgifter ①	20.374	18.165	17.990
Promillemidler	9.652	10.167	8.972
CO <sub>2</sub> -midler	1.339	1.366	1.582
Renter	280	300	280
Tilskud til fondsadministration	340	264	265
<b>I. Indtægter i alt</b>	<b>37.504</b>	<b>37.571</b>	<b>35.590</b>
<b>UDGIFTER</b>			
<b>Samlede tilskud fordelt på formål</b>			
Afsætningsfremme i alt	6.092	6.420	7.366
Forskning og forsøg i alt	7.453	8.183	7.183
Produktudvikling i alt	397	970	460
Rådgivning i alt	7.300	7.342	4.384
Uddannelse i alt	353	363	459
Sygdomsforebyggelse i alt	2.302	1.632	2.683
Sygdomsbekæmpelse i alt	2.783	2.904	3.092
Dyrevelfærd i alt	-	-	1.184
Kontrol i alt	2.279	2.802	2.931
Medfinansiering - initiativer under EU-programmer	810	100	100
<b>II. Udgifter til formål i alt</b>	<b>29.769</b>	<b>30.716</b>	<b>29.842</b>
<b>Fondsadministration</b>			
Generel fondsadministration	340	264	265
Revisionsudgifter	85	90	90
Advokatudgifter	1	0	0
<b>III. Administration i alt</b>	<b>426</b>	<b>354</b>	<b>355</b>
<b>IV. Udgifter i alt</b>	<b>30.195</b>	<b>31.070</b>	<b>30.197</b>
<b>Overførsel til næste år</b>	<b>7.309</b>	<b>6.501</b>	<b>5.393</b>
Overførsel til næste år i pct. af årets udgift	24	21	18
<b>Supplerende oplysninger – Samlet tilskud fordelt på tilskudsmodtagere</b>			
Kødbbranchens Fællesråd	15.080	15.235	14.447
Slagteriernes Forskningsinstitut	2.958	3.767	3.805
Mejeriforeningen	3.195	3.162	3.236
Kvægbrugets Forsøgscenter	3.200	3.000	3.000
Dansk Landbrugsrådgivning	608	653	1.144
Århus Universitet	1.682	1.919	1.754
Klassificeringsudvalget for Svin, Kvæg og Får	1.045	979	931
Københavns Universitet	480	1.136	891
DTU	509	20	19
Økologisk Landsforening	1.010	700	-
Danske Slagtermestre	-	145	-
<b>V. I alt</b>	<b>29.767</b>	<b>30.716</b>	<b>29.227</b>
① Produktionsafgift kr. pr. stk.	40	35	35





**KØDBRANCHENS FÆLLESRÅD**

Axelborg, Axeltorv 3  
DK-1609 København

Tlf. +45 3391 4446  
Fax +45 3332 3503  
E-mail [kf@meatboard.dk](mailto:kf@meatboard.dk)  
Web [www.meatboard.dk](http://www.meatboard.dk)