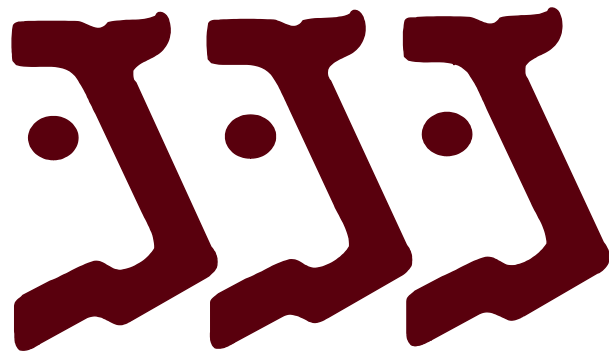


STATISTIK

2002



KØDBRANCHENS FÆLLESRÅD

INDHOLDSFORTEGNELSE**Side**

Forord	1
---------------	----------

DANMARK:

Besætningsstruktur	2
Kvægbestand	3
Malkebestandens racefordeling	4
Undersøgelser for salmonella	4
Kvægbestandens geografiske fordeling	5
Besætningsstørrelse - kvæg og malkekøer	6→7
Produktion af slagtedyr fordelt på kategorier	8
Produktion af okse- og kalvekød	9
Klassificeringsoplysninger for kvæg	10
Registreret afgang af indenlandsk kvæg	11
Markedstilførsler fordelt på autoriserede markeder	12→13
Slagtninger fordelt på virksomheder	14→15
Noteringer fra KØD BRANCHENS FÆLLESRÅD	16→17
Produktionsværdi for okse- og kalvekød	18→19
Forsyningsbalance for og forbrug af okse- og kalvekød	18→19
Eksport af levende kvæg, okse- og kalvekød	20→27
Eksportværdi af visse okse- og kalvekødprodukter	26
FEOGA-eksportstøtte for okse- og kalvekød	26
Import af okse- og kalvekød	28
Forbruger- og producentprisindeks	29

EU:

Markedsordningen for oksekød	30
Anvendte landbrugsomregningskurser	31
EU-fastsatte priser og præmiebeløb	32
Valutakurser for danske kroner	33
Importbelastning	33
Restitutioner	34
Markedspriser	35
Interventionsorganers køb, salg og lagre af oksekød	36
Kvægbestand	37
Kødforbrug/indbygger	37
Selvforsyningsgrad	37
Produktion af okse- og kalvekød	38→39
Handel med 3.lande	40→41
Italiens handel	42
Tysklands handel	43
UK's handel	44
Belgiens handel	44
Hollands handel	45
Frankrigs handel	46
Grækenlands import	47
Irlands eksport	47
Spaniens handel	48
Portugals handel	49
Sveriges handel	49
Finlands handel	49
Østrigs handel	50

VERDEN:

Okse- og kalvekødhandel - udvalgte lande	51
Kvægbestand	52
Okse- og kalvekødproduktion	53

KVÆGAFGIFTSFONDENS anvendelse af produktions- og promilleafgift	54
---	----

September 2003

"Statistik 2002" er den årlige statistik fra KØDBRANCHENS FÆLLESRÅD om kvæg- og kødsektoren. Statistikken indeholder de tabeller og figurer over bestand, slagtninger, produktion, priser m.v. for såvel Danmark som øvrige lande i Den Europæiske Union (EU), som var med i "Statistisk Tabelmateriale for 2002", udgivet i marts måned 2003. Desuden indeholder statistikken den danske besætningsstruktur samt handelstal for 2002 for såvel Danmark som for de øvrige EU-lande.

Etableringen af det indre marked pr. 1. januar 1993 og den deraf følgende omlægning i statistikindsamlingen har bevirket, at handelstal mellem EU-landene ikke siden har omfattet samtlige transaktioner.

Indsamling, bearbejdning og redigering er som hidtil varetaget af statistikafdelingen i KØDBRANCHENS FÆLLESRÅD (KF). Der er anvendt både eksterne og egne data, hvilket fremgår af de enkelte tabellers kildeangivelse.

Året 2002 var vendepunkt i EU på oksekødområdet. Der var tale om en normalisering af markedet med stigende efterspørgsel, interne handler og priser til følge. Den bedre markedssituation er fastholdt i de tre første kvartaler af 2003. Året 2001 var præget dels af den 2. BSE-krise i EU, som begyndte i efteråret 2000, dels af mund- og klovesygen i UK, Irland, Frankrig samt Holland og de deraf følgende indførte foranstaltninger.

Mange lande lukkede ensidig for oksekød fra EU ved BSE-krisens start, og selvom situationen er normaliseret, har mange af de traditionelle destinationer forsat restriktioner på importen fra EU.

I 2002 blev de sidste tilpasninger til den fra 2000 indførte reform på oksekødområdet (Agenda 2000) gennemført med sidste forhøjelse af de direkte præmier. I juni måned 2003 opnåede EU's landbrugsministre et forlig om endnu en reform af EU's landbrugspolitik begyndende fra 2005. En af de væsentligste ændringer er en hel eller delvis afkobling af den direkte støtte fra produktionen afhængig af de enkelte medlemsstaters valg. Afkobling vil forstærke tendensen til fald i produktionen af oksekød i EU. Afkobling skal træde i kraft senest fra år 2007.

Forinden er EU-15 formentlig blevet til EU-25 fra den 1. maj 2004 efter beslutning herom på Topmødet i december 2002 i København. EU's produktion og forbrug af oksekød vil med 10 nye lande øges med ca. 10 %. Der er desuden en ny runde i gang i WTO om yderligere liberalisering af verdenshandlen også med landbrugsprodukter. Forhandlingerne skal efter planen være afsluttet senest den 1. januar 2005.

KØDBRANCHENS FÆLLESRÅD

Vesterbrogade 6D, Postboks 438, 1505 København V

Tlf. 33 91 44 46

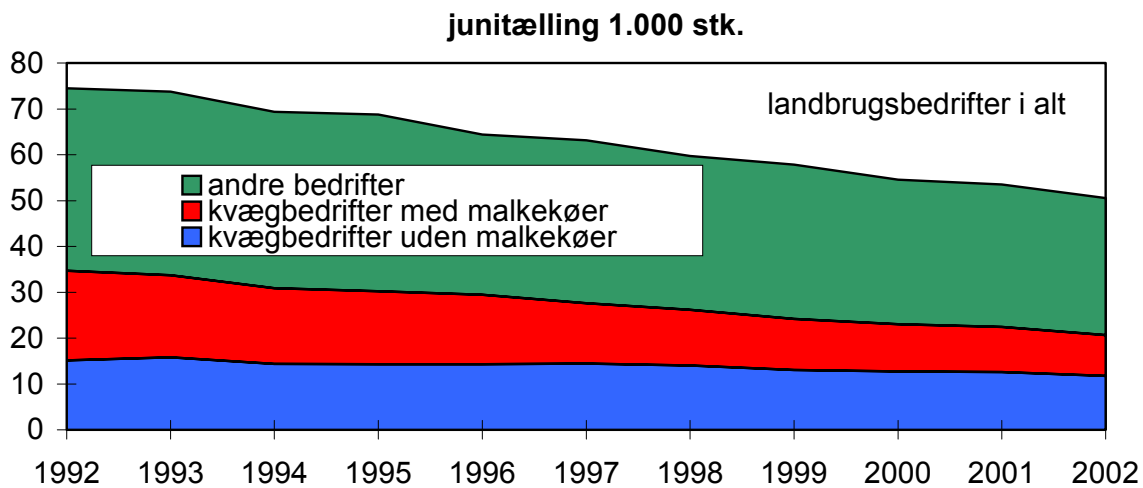
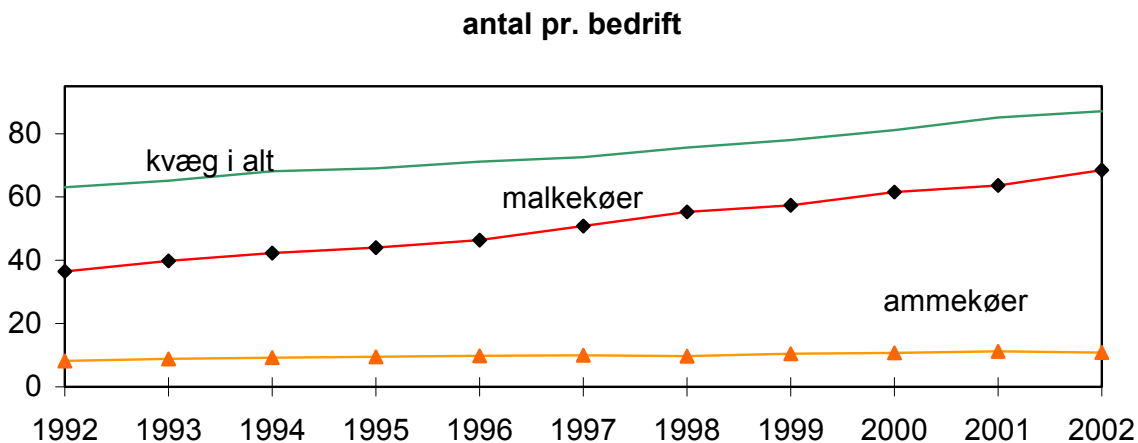
E-mail: kf@meatboard.dk
www.meatboard.dk

Tabel1: BESÆTNINGSSTRUKTUR

	2000	2001	2002	2002 i % af 2001
Antal landbrugsbedrifter 1)	54.541	53.489	50.531	94,5
heraf kvægbedrifter	23.031	22.398	20.624	92,1
-med malkekøer	10.327	9.797	8.895	90,8
-uden malkekøer	12.704	12.601	11.729	93,1
-med ammekøer	11.576	11.635	11.091	95,3
Gns. besætningsstørrelse	stk. pr. bedrift			
-kvæg i alt	81,1	85,1	87,1	102,3
-malkekøer	61,5	63,6	68,5	107,7
-ammekøer	10,8	11,2	10,9	97,1

Kilde : Danmarks Statistik

1) Bedrifter med mindst 5 ha dyrket areal eller en produktion mindst svarende hertil.

Figur 1: ANTAL AF LANDBRUGSBEDRIFTER MED KVÆG OG KØER**Figur 2: GENNEMSNITLIG BESÆTNINGSSTØRRELSE**

Tabel 2: DANMARKS KVÆGBESTAND 1) 2)

1.000 stk.	maj 2000	maj 2001	maj 2002	dec. 2001	dec. 2002	02 i % af 01
Tyre- og studekalve under ½ år	150	154	140	126	117	92,9
Tyre- og studekalve på ½-1 år	115	105	102	130	118	90,8
Tyre og stude på 1 år og derover	61	98	69	68	51	75,0
Kviekalve under ½ år	185	176	169	156	152	97,4
Kviekalve på ½-1 år	181	160	155	172	166	96,5
Kvier på 1-2 år	309	317	307	309	295	95,5
Kvier på 2 år og derover	107	144	124	128	115	89,8
Køer og kvier, som har kælvet	760	753	730	751	726	96,7
-heraf malkekøer	636	623	610	628	613	97,6
-heraf ammekøer	125	130	120	123	113	91,9
Kvæg i alt	1.868	1.907	1.796	1.840	1.740	94,6

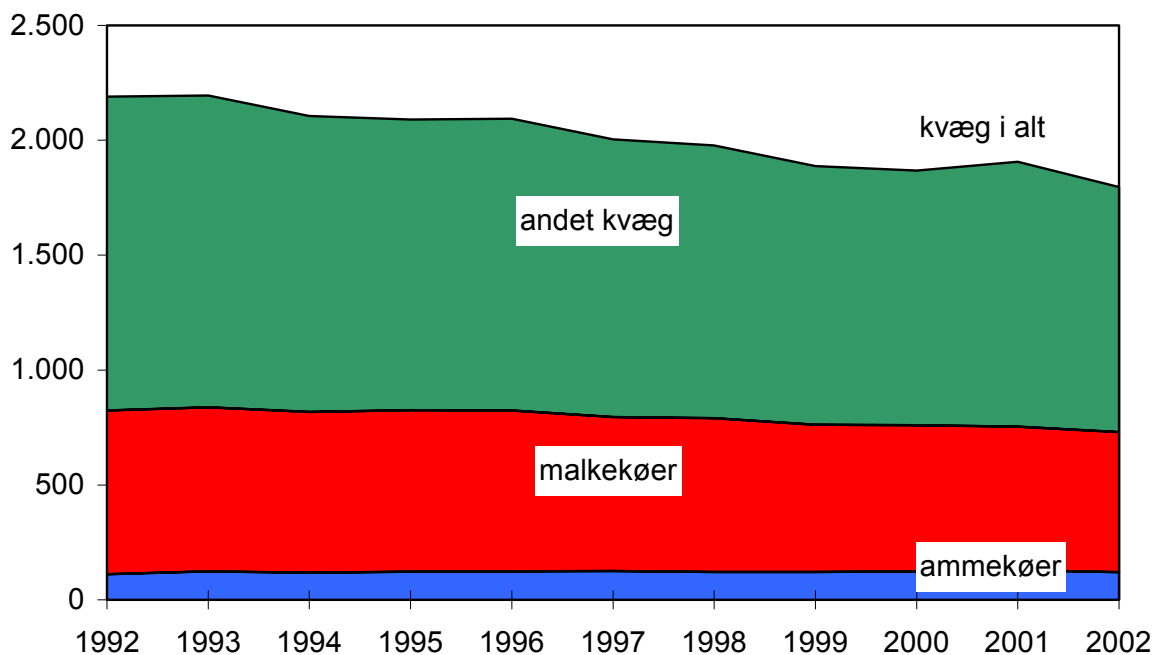
Kilde: Danmarks Statistik

1) Bedrifter med mindst 5 ha dyrket areal eller en produktion mindst svarende hertil.

2) Fra og med december 2000 er bestanden beregnet på grundlag af oplysninger fra Centralt Husdyrbrugsregister (CHR) mod tidligere stikprøvetællinger direkte hos producenterne. Registreringer i CHR er sammenholdt og opregnet i forhold til Danmarks Statistiks opdaterede landbrugstællinger. Tallene fra og med december 2000 kan derfor ikke direkte sammenlignes med tidligere. Der er navnlig flere ældre tyre og kvier.

Figur 3: KVÆG- OG KOBESTANDEN

junitælling 1.000 stk.

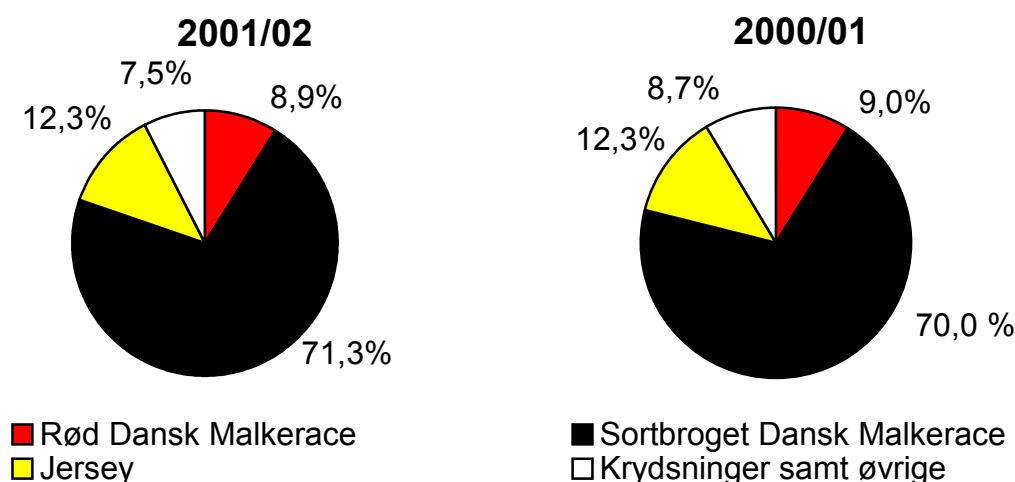


Tabel 3: MALKEKOBESTANDENS RACEFORDELING (1.000 STK.) 1)

Oktoberår				02 i %
	1999/00	2000/01	2001/02	af 01
Rød Dansk Malke race	53,8	50,2	48,6	96,8
Sortbroget Dansk Malke race	399,2	391,3	390,8	99,9
Jersey	70,6	69	67,3	97,5
Krydsninger samt øvrige	51,0	48,9	41,3	84,5
Årskøer i alt	574,7	559,4	548	98,0

Kilde: Dansk Kvæg

1) Ydelseskontrollerede køer

Figur 4: MALKEKOBESTANDENS PROCENTVISE RACEFORDELING**Tabel 4: UNDERSØGELSER FOR SALMONELLA I OKSEKØD OG OKSEKØDPRODUKTER**

	Slagterier		Detail			
	Kroppe 1)		Ikke varmebeh.		Varmebehandlet	
	Antal prøver	Pct. positive	Antal prøver	Pct. positive	Antal prøver	Pct. positive
Salmonella, alle arter 2000	2.079	0,5	1.599	1,2	372	0,3
Salmonella, alle arter 2001	10.890	0,1	642	2,0	206	0,5
Salmonella, alle arter 2002	12.700	0,2	1.400	1,0	235	-
- Enteritidis	-	-	-	-	-	-
- Typhimurium	-	0,04	-	-	-	-
- Dublin	-	0,16	-	-	-	-
- andre serotyper	-	-	-	-	-	-

Kilde: Dansk Zoonosecenter

1) Til og med 2000 prøver fra udsækninger. Fra 2001 er der taget svaberprøver 3 steder fra den halve krop. I de fleste tilfælde er fem prøver lagt sammen til én undersøgt.

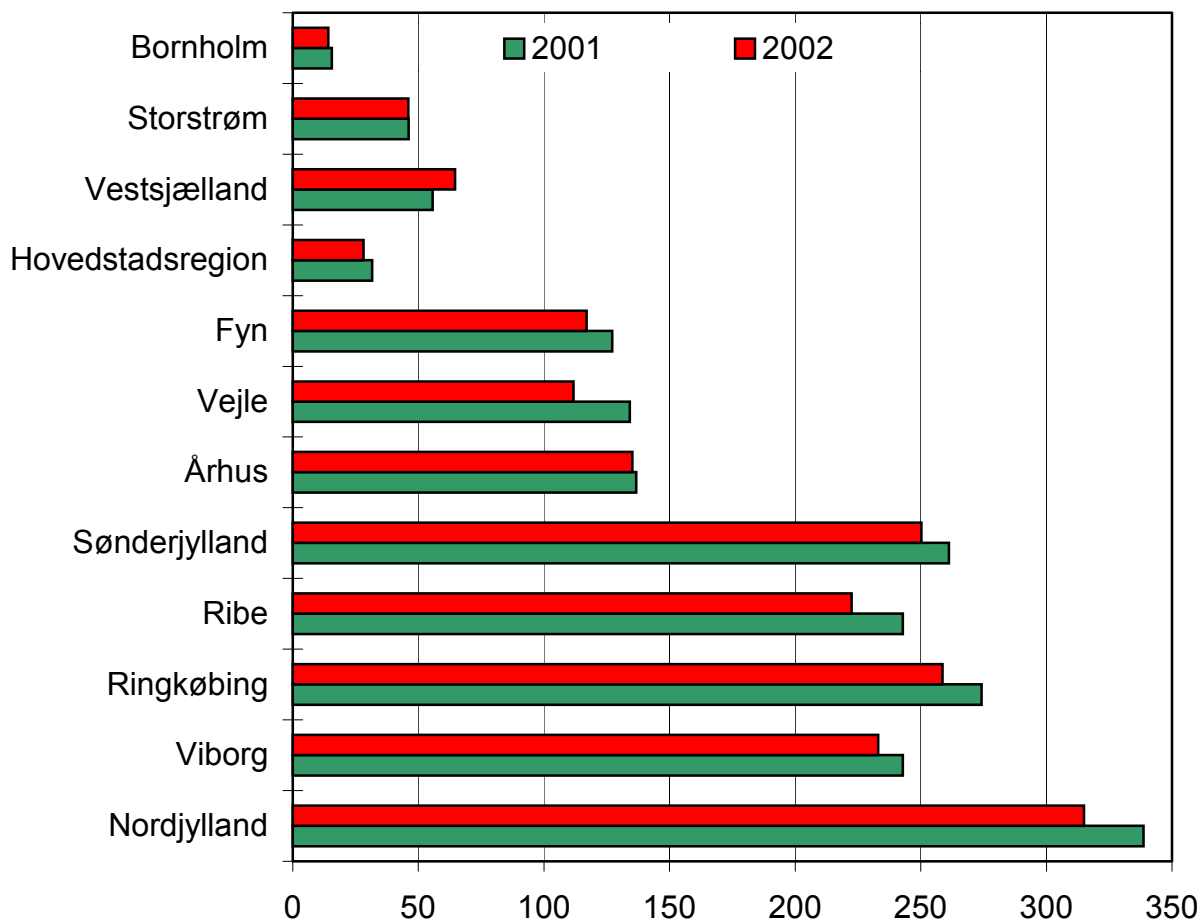
Som led i overvågningsprogrammet på slagterierne er der undersøgt 251 kvægbesætninger i 2002 med et dyr pr. besætning. 3,6% positive blev fundet. I 2001 blev tilsvarende undersøgt 231 besætninger med 2,2% positive.

Tabel 5: KVÆGBESTAND - AMTER

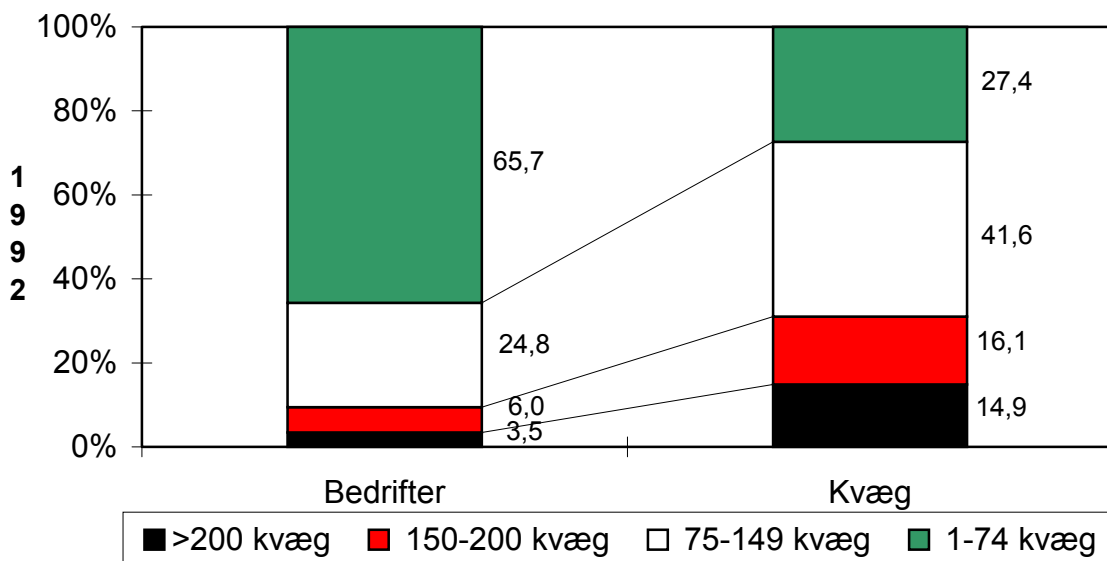
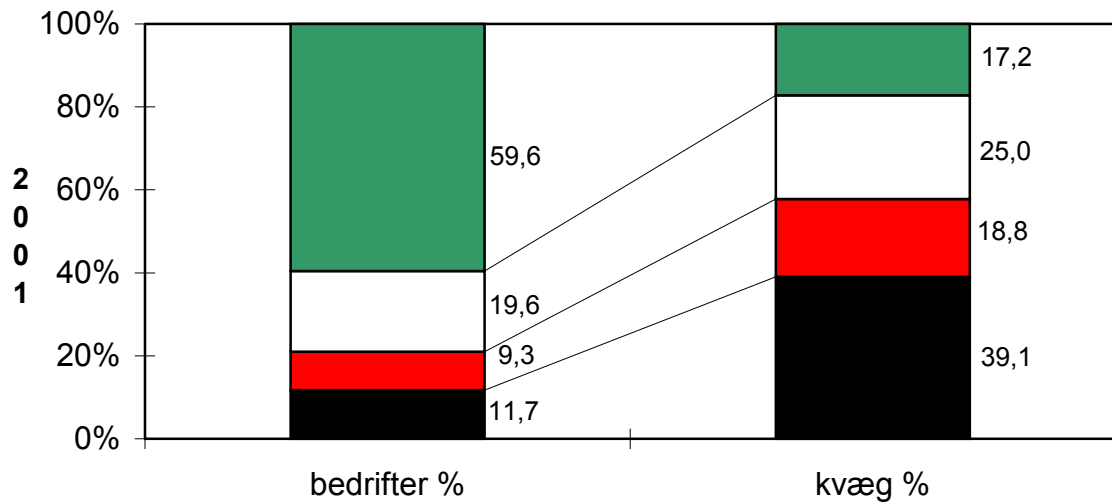
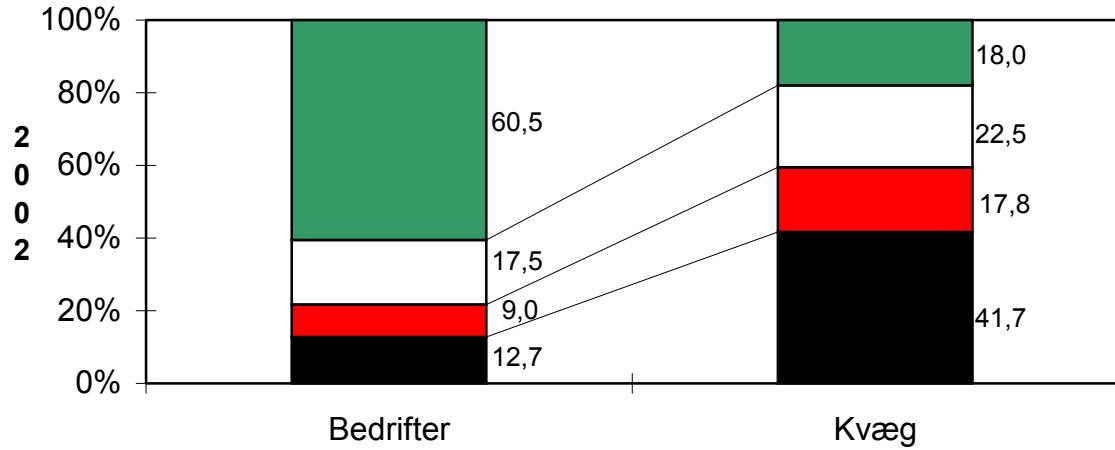
	2000		2001		2002		02 i % af 01
	1.000 stk.	%	1.000 stk.	%	1.000 stk.	%	
Nordjylland	333,4	17,8	338,7	17,8	315,0	17,5	93,0
Viborg	235	12,6	242,8	12,7	233,0	13	96,0
Ringkøbing	278,8	14,9	274,2	14,4	258,6	14,4	94,3
Ribe	232,4	12,4	242,9	12,7	222,5	12,4	91,6
Sønderjylland	260,0	13,9	261,2	13,7	250,2	13,9	95,8
Århus	139,6	7,5	136,7	7,2	135,2	7,53	98,9
Vejle	122	6,5	134,2	7,0	111,7	6,2	83,2
Fyn	114,5	6,1	127,1	6,7	117,0	6,5	92,1
Hovedstadsregion	30,8	1,6	31,6	1,7	28,1	1,6	88,9
Vestsjælland	59,6	3,2	55,7	2,9	64,6	3,6	116,0
Storstrøm	46,3	2,5	46,1	2,4	46,0	2,6	99,8
Bornholm	15,4	0,8	15,6	0,8	14,2	0,8	91,0
I alt	1.867,9	100,0	1.906,8	100,0	1.796,1	100,0	94,2

Kilde: Danmarks Statistik

Figur 5: KVÆG- OG KOBESTANDEN - 1.000 STK.

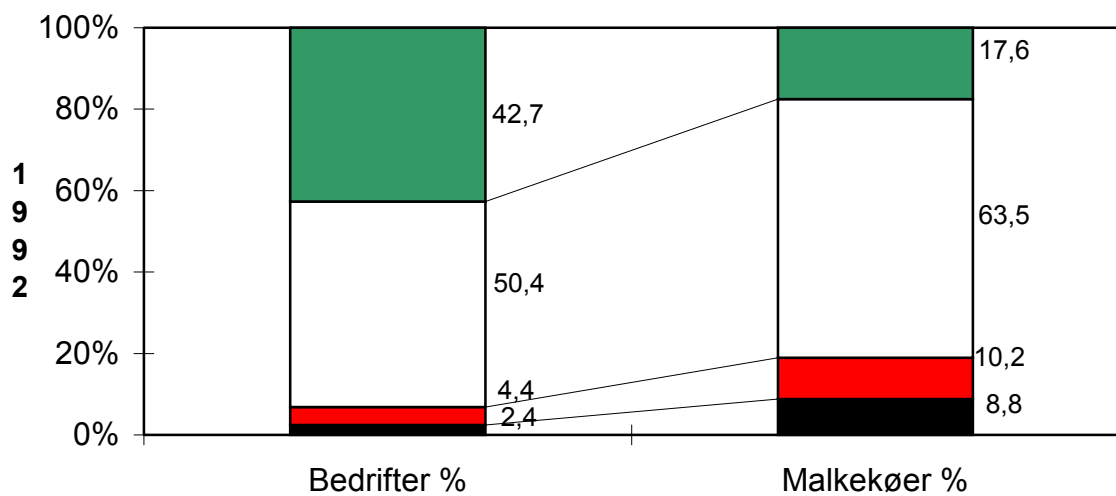
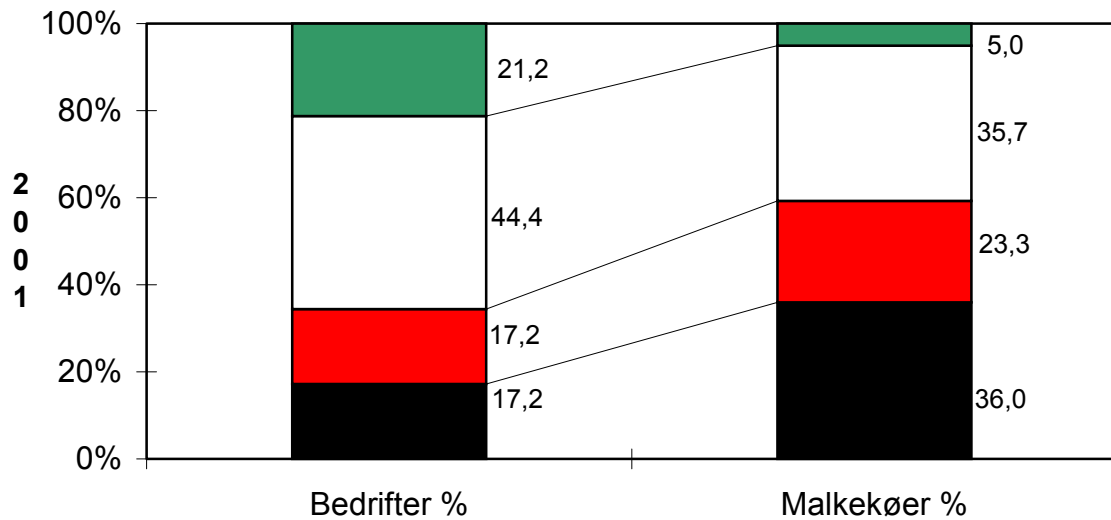
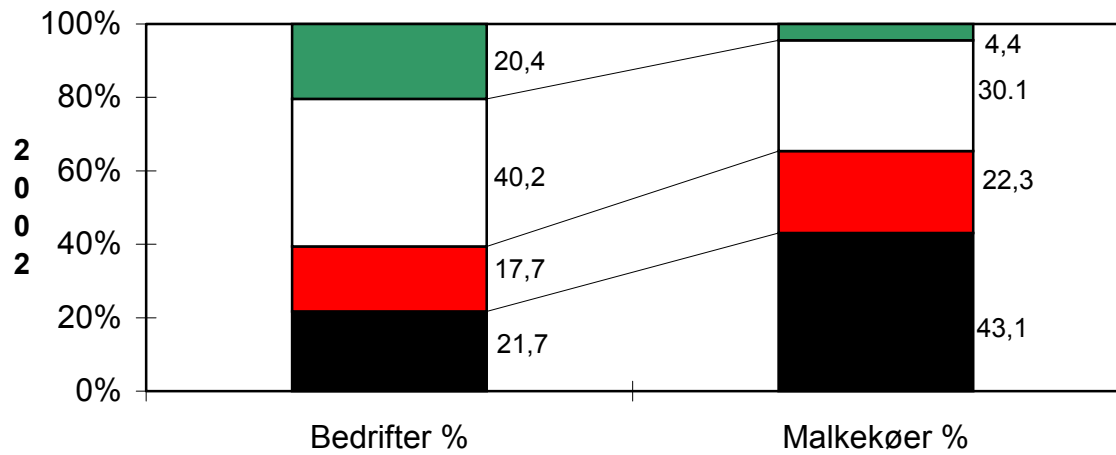


FIGUR 6: BESÆTNINGSSTØRRELSE - KVÆG
(antallet af kvæg på bedrifterne)



■ >200 kvæg ■ 150-200 kvæg □ 75-149 kvæg ■ 1-74 kvæg

FIGUR 7: BESÆTNINGSSTØRRELSE - MALKEKVÆG
(antallet af malkekøer på bedrifterne)



>99 køer
 75-99 køer
 30-74 køer
 1-29 køer

Tabel 6: PRODUKTION AF SLAGTEDYR FORDELT PÅ KATEGORIER

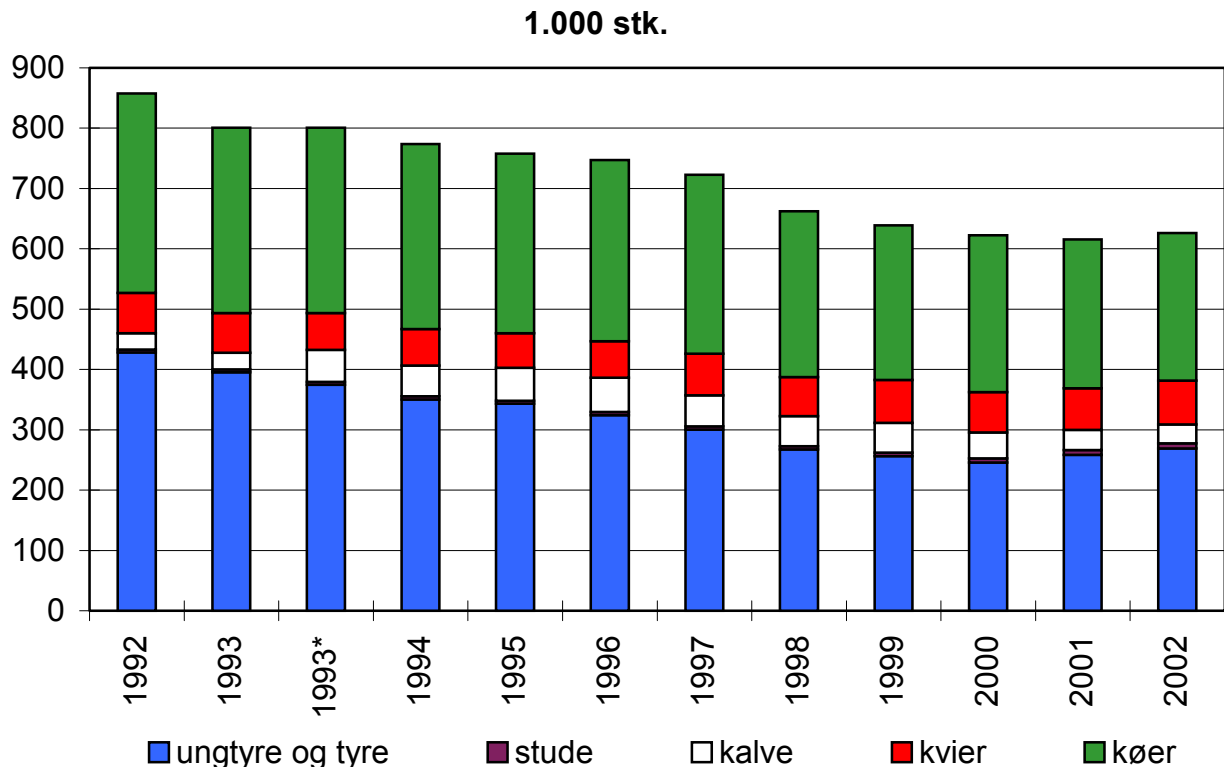
1.000 stk.	2000	2001	2002	heraf økologisk 2)	02 i % af 01
Køer	259,5	246,7	244,5	13,3	99,1
Kvier	67,2	69,2	72,7	1,9	105,1
Stude	6,9	8,2	8,6	2,5	104,9
Ungtyre og tyre	245,9	258,2	269,1	1,4	104,2
Fedekalve (max. 300 kg lev. vægt)	22,1	12,6	10,8	0,2	85,7
Spædekalve	0,6	0,6	0,4	-	66,7
Registrerede godkendte slagtninger	602,2	595,5	606,1	19,3	101,8
+producentslagtninger	20,0	20,0	20,0		100,0
Slagtninger i alt	622,2	615,5	626,1		101,7
+importeret slagtekvæg	0	0	0		
Slagtninger af indenlandske dyr	622,2	615,5	626,1		101,7
+levende eksport , kreaturer 1)	2,9	1,5	1,8		120,0
+levende eksport , kalve 1)	65,8	35,5	40,3		113,5
Bruttoproduktion	690,9	652,5	668,2		102,4
Kasserede dyr	2,8	2,8	3,5		125,0

Kilde: Danmarks Statistik og KØDBRANCHENS FÆLLESRÅD (KF)

1) Slagte- og brugskvæg.

2) Registreret ved slagtning som økologiske og kan så blive markedsført med det røde Ø-mærke.

I 2001 var det tilsvarende antal 17.700 stk.

Figur 8: PRODUKTION PÅ KATEGORIER 1992 -2002

Tabel 7: PRODUKTION AF SLAGTEDYR FORDELT PÅ KATEGORIER

1.000 tons	2000	2001	2002	heraf økologisk 2)	02 i % af 01
Køer	70,5	67,2	67,0	3,6	99,7
Kvier	17,1	17,7	18,4	0,5	104,0
Stude	1,9	2,2	2,3	0,7	104,5
Ungtyre og tyre	60,0	63,4	63,2	0,4	99,7
Fedekalve (max. 300 kg lev. vægt)	3,2	1,7	1,6	-	94,1
Spædekalve	0	0	0	-	
Registrerede godkendte slagtninger	152,7	152,2	152,5	5,2	100,2
+producentslagtninger	1,1	1,1	1,1		100,0
=Slagtninger i alt	153,8	153,3	153,6		100,2
-importeret slagtekvæg	-	-	-		
Slagtninger af indlandske dyr	153,8	153,3	153,6		100,2
+levende eksport, kreaturer 1)	0,6	0,3	0,3		100,0
+levende eksport, kalve 1)	1,8	1,0	1,1		110,0
Bruttoproduktion	156,2	154,6	155,0		100,3
Spiselige biprodukter	14,3	14,1	14,1		100,0
Produktion af kasserede dyr	0,7	0,7	0,9		128,6

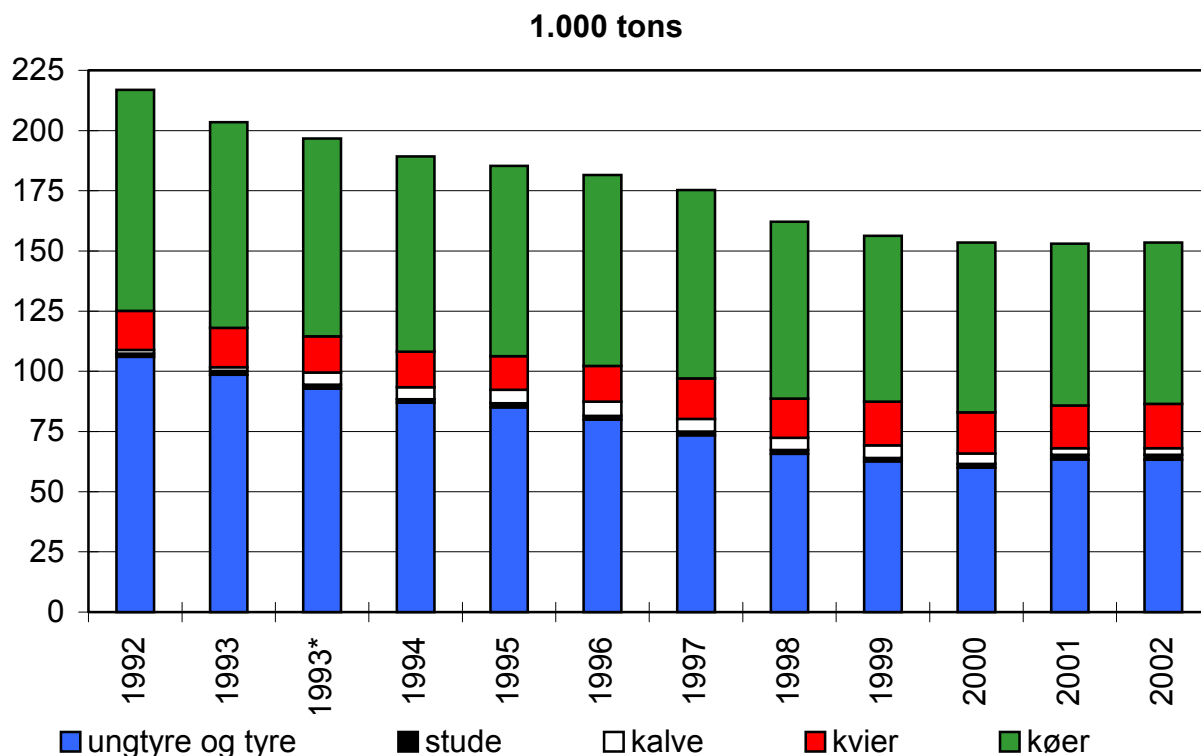
Kilde: Danmarks Statistik og KF

1) Slagte- og brugskvæg.

2) Registreret ved slagtning som økologiske og kan så blive markedsført med det røde Ø-mærke.

I 2001 var produktionen på 4.800 tons.

Figur 8: PRODUKTION OPDELT I KATEGORIER, 1992-2002



* Ændret definition

**Tabel 8: KLASSIFICEREDE SLAGTEKROPPE PÅ EKSPORTAUTORISEREDE
KREATURSLAGTERIER**

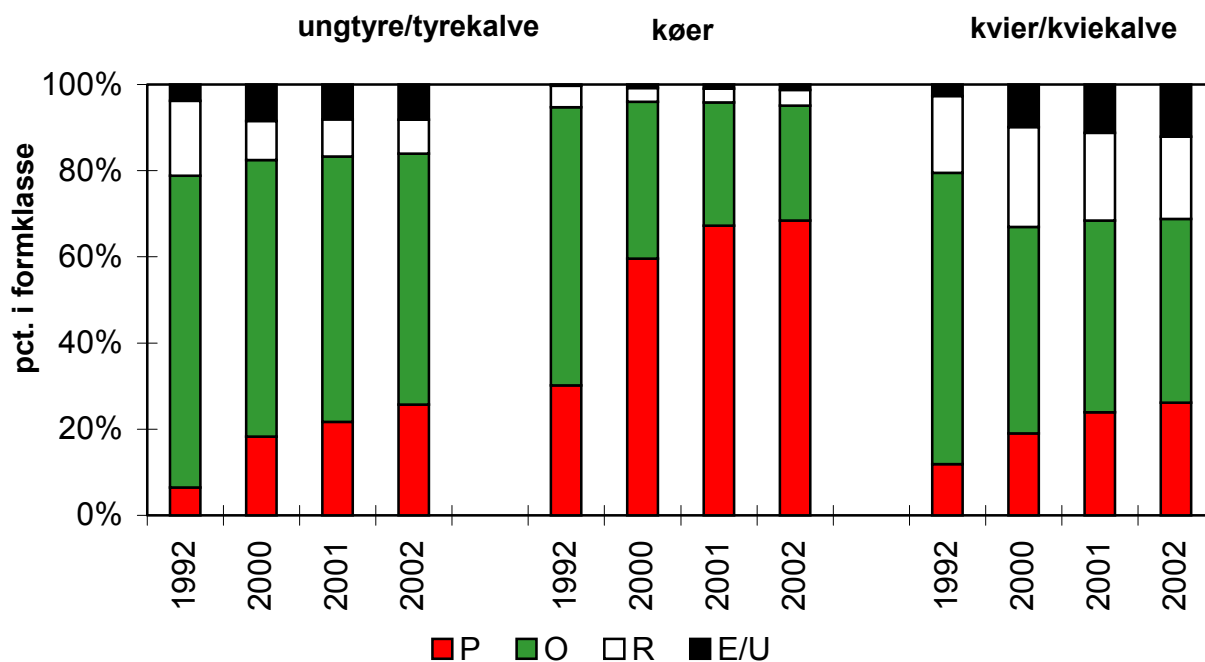
Kategori	År	antal 1.000 stk	gns. vægt kg 2)	Procentvis fordeling af antal								Fedningsgrad	
				Formklasse 1)						Fedningsgrad		tyndt 2	jævnt 3
				E&U	R	O+	O	O-	P				
Ungtyre/ tyrekalve	2000	239,2	234,2	8,5	9,0	5,3	18,1	40,8	18,3	59,5	35,3		
	2001	241,4	238,6	8,1	8,6	5,1	16,8	39,7	21,7	54,2	38,8		
	2002	247,4	228,3	8,2	7,9	4,3	14,7	39,3	25,7	58,8	35,5		
Tyre over 2 år	2000	3,2	471,0	33,3	20,0	7,9	11,5	15,7	11,7	34,6	40,9		
	2001	3,4	451,8	27,9	18,5	8,2	10,7	15,9	18,9	34,9	34,6		
	2002	5,6	378,3	19,3	18,5	8,6	12,0	18,1	23,5	42,6	27,2		
Stude	2000	5,7	285,0	3,6	15,3	8,2	18,9	28,9	25,0	27,0	58,9		
	2001	6,9	276,3	4,2	10,8	6,8	13,5	28,3	36,5	32,2	48,5		
	2002	6,9	273,2	4,7	10,8	5,6	11,0	25,0	42,9	32,5	47,5		
Kvier/ kviekalve	2000	58,7	251,5	9,8	22,9	9,8	16,1	22,6	18,8	16,3	57,7		
	2001	60,8	252,3	11,2	20,4	9,1	14,1	21,3	23,9	15,5	48,6		
	2002	64,1	250,3	12,1	19,1	7,7	13,2	21,8	26,2	17,3	51,7		
Køer	2000	247,9	272,7	E&U	R	O	P+	P	P-	24,8	43,6		
	2001	236,7	273,4	0,8	3,2	36,4	28,5	21,0	10,1	23,2	36,8		
	2002	233,0	274,6	1,0	3,2	28,6	28,1	24,1	15,1	23,9	36,2		
				1,3	3,6	26,7	26,8	26,0	15,7				

Kilde: Klassificeringsudvalget for Kvæg og Får

1) På grund af afrundinger vil summen af procenterne ikke i alle tilfælde give 100,0.

2) Standardslagtekrop (kroppens kolde vægt uden indvendige fedtansamlinger, organer og organrester).

Figur 10: UDVIKLINGEN I EUROP-KLASSIFICERINGEN

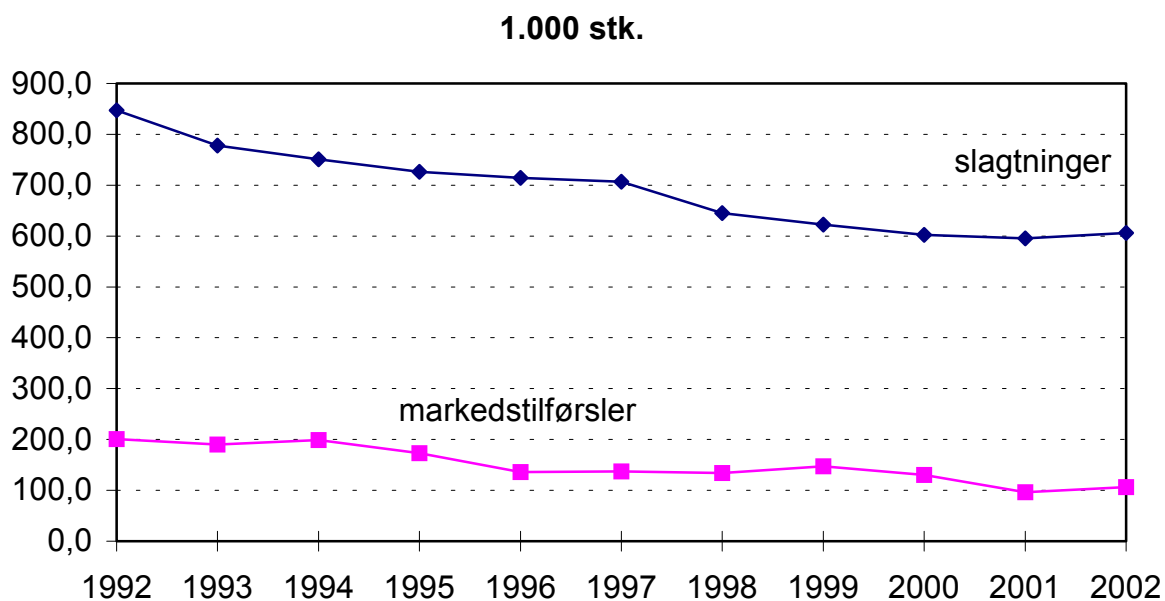


Tabel 9: REGISTRERET SAMLET AFGANG AF INDENLANDSK KVÆG, STK.

	2000	2001	2002	02 i % af 01
Slagtninger 1)	602.198	595.474	606.215	101,8
Markedstilførsler 2)	129.700	96.414	106.385	110,3
Markedstilførsler i % af slagtninger	21,5	16,2	17,5	108,4
Levende eksport 3)	75.473	42.604	42.081	98,8
Destruktion 4)	189.397	190.244	190.983	100,4
Registreret afgang i alt 5)	867.068	828.322	839.279	101,3
% af junitællingen året før	45,9	44,3	44,0	

Kilde: Fødevarerdirektoratet, Kvægafgiftsfonden og KF

- 1) Slagtninger omfatter samtlige registrerede slagtninger på slagterier og slagtehuse excl. kasserede dyr og excl. importerede dyr til umiddelbar slagtning.
- 2) Samtlige registrerede tilførsler til de godkendte markeder for slagtekvæg.
- 3) Levende eksporteret slagte-, brugs- og avlsvæg.
- 4) Registrerede tilførsler til destruktionsanstalterne.
- 5) Omfatter slagtninger, levende eksport og destruktion.

Figur 11: SLAGTNINGER OG MARKEDSTILFØRSLER AF KVÆG

**Tabel 10: MARKEDSTILFØRSLER - FORDELT PÅ MARKEDER I
2000, 2001 OG 2002 - STK. 1)**

Marked	2002			2001	2000	2002 i % af 01
	Voksne kreaturer	Ung- kreaturer	I alt	I alt	I alt	
Aalborg 2)	-	-	-	2.099	14.126	-
Aarhus	6.365	6.342	12.707	12.049	13.795	105,5
Aars 3)	8.971	3.445	12.416	8.117	0	153,0
Brørup	3.051	2.076	5.127	-	-	-
Grindsted 4)	374	133	507	4.232	6.985	12,0
Herning	3.451	2.562	6.013	5.905	8.104	101,8
Hobro	3.842	1.939	5.781	5.032	7.184	114,9
Holbæk 5)	-	-	-	573	1.539	-
Holstebro	7.376	4.286	11.662	10.043	12.952	116,1
Horsens	4.946	1.917	6.863	5.903	6.677	116,3
Kjellerup	908	1.168	2.076	2.116	2.659	98,1
Kliplev	3.791	0	3.791	3.932	5.182	96,4
Kolding	17.393	5.018	22.411	12.620	14.875	177,6
Lemvig 6)	-	-	-	1.204	5.192	-
Odense 7)	-	-	-	6.694	8.847	-
Skive	1.156	785	1.941	2.648	4.018	73,3
Skærbæk	7.472	4.857	12.329	10.229	13.747	120,5
Thisted	1.505	1.256	2.761	3.018	3.818	91,5
I alt	70.601	35.784	106.385	96.414	129.700	110,3

Kilde: KF

- 1) Opgørelse af markedstilførsler er foretaget af KØDBRANCHENS FÆLLESRÅD (KF) på grundlag af ugentlige indberetninger fra de enkelte markeder.
- 2) Aalborg marked ophørte med udgangen af marts måned 2001.
- 3) Fra uge 17/2001 har der været afholdt slagtekvægmarked i Aars.
- 4) Markedet flyttet til Brørup fra uge 6/2002.
- 5) Sidste marked afholdt uge 43/2001.
- 6) Sidste marked afholdt i uge 22/2001.
- 7) Markedet flyttet til Kolding fra uge 2/2002.

Figur 12: AUTORISEREDE MARKEDER FOR SLAGTEKVÆG

Primo september 2003
13 godkendte markeder



Tabel 11: DE SAMLEDE SLAGTNINGER AF KVÆG I 2000, 2001 OG 2002 I STK. PÅ EKSPORTAUTORISEREDE VIRKSOMHEDER MED KLASIFICERING

Virksomhed	2000 52 uger	2001 52 uger	2002 52 uger	Andel % 2002	02 i % af 01
DANISH CROWN 1)	323.963	326.202	323.970	58,2	99,3
Århus Slagtehus A/S 2)	60.020	60.171	59.549	10,7	99,0
NV-OX A/S 3)	51.153	44.627	43.771	7,9	98,1
Vejle Eksportslagteri A/S	30.576	33.522	36.972	6,6	110,3
A/S Hjalmar Nielsen, Aalestrup	27.179	25.887	29.933	5,4	115,6
Herlufmagle Kreaturslagteri 4)	24.180	23.509	24.176	4,3	102,8
Hadsund Kreaturslagteri A/S 5)	13.893	16.509	18.326	3,3	111,0
Kjellerup Eksportslagteri A/S	14.160	11.166	12.573	2,3	112,6
Års Slagteri A/S 6)	8.545	6.770	6.959	1,2	102,8
SR, Slagteriskolen i Roskilde	1.009	642	810	0,1	126,2
I ALT 7)	554.678	549.005	557.039	100,0	101,5
Øvrige slagtninger 8)	46.892	45.846	46.416		101,2
TOTAL	601.570	594.851	603.455		101,4

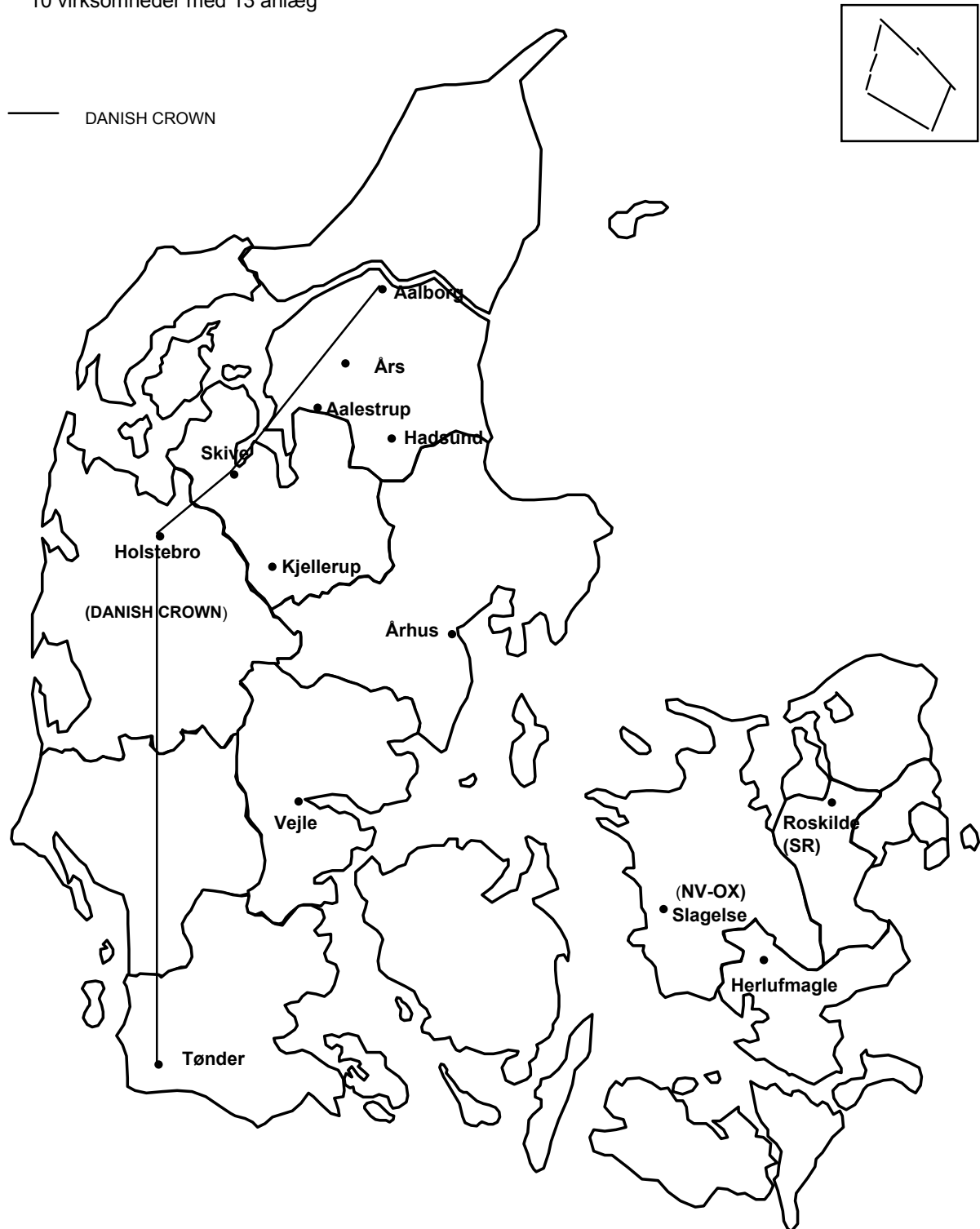
Kilde: Klassificeringsudvalget for Kvæg og Får og KF

*) Omfatter samtlige slagtninger på pågældende virksomheders egne anlæg, men er excl. spædkalve og kasserede dyr

- 1) DANISH CROWN etableret med virkning fra den 5. oktober 1998 ved fusion af Danish Crown A.m.b.A. og Vestjyske Slagterier A.m.b.A. Fusionen blev endelig godkendt af repræsentantskaberne den 11. marts 1999, men med tilbagevirkende kraft. Slagtninger af kvæg i 2002 på anlæg i Ålborg (81.270 stk.), Skive (72.981 stk.), Holstebro (80.637 stk.) og Tønder (89.082 stk.).
- 2) Århus Slagtehus A/S etableret med virkning fra den 1. januar 1999. Det er ejet ligeligt af Århus kommune og brugerne. Til og med 1998 var slagtehuset ejet alene af kommunen.
- 3) NV-OX A/S etableret med virkning fra den 1. oktober 1986. Ejers fra den 1. april 1999 af Leverandørforeningen.
- 4) Mogens Nielsen Kreaturslagteri i Herlufmagle med under klassificeringsordningen fra og med uge 7/95.
- 5) Hadsund Kreaturslagteri A/S med under klassificeringsordningen fra uge 23/96.
- 6) Års Slagteri A/S med under klassificeringsordningen fra uge 43/93.
- 7) EUROP-klassificering er obligatorisk for eksportgodkendte kreaturslagterier, som pr. uge slagter mere end 50 stk. kvæg excl. spædkalve og kasserede dyr.
- 8) Primært slagtninger på ikke-eksportautoriserede virksomheder ud fra oplysninger indberettet til KØDBRANCHENS FÆLLESRÅD.

Figur 13: EKSPORTAUTORISEREDE SLAGTESTEDER FOR KVÆG

Primo september 2003
10 virksomheder med 13 anlæg



Tabel 12: NOTERINGER FRA KØDBRANCHENS FÆLLESRÅD

I. Fællesnoteringen 1) - øre pr. kg lev.vægt

		2002	2002	2002	2002	2002	2001	2000	2002
		1.kv.	2.kv.	3.kv.	4.kv.	hele	hele	hele	i %
						året	året	året	af 01
Stude	Prima	811	826	838	830	826	850	941	97,3
	1.kl.	753	769	779	770	768	790	870	97,2
	2.kl.	661	676	687	685	677	707	804	95,9
Kvier	Prima	834	846	855	857	848	861	938	98,6
	1.kl.	746	759	770	773	762	773	852	98,6
	2.kl.	656	669	681	681	672	687	770	97,8
Unge køer	Prima	675	715	743	718	713	675	770	105,6
	1.kl.	585	626	655	632	625	592	686	105,6
Ældre køer	Prima	594	638	664	637	633	604	701	104,8
	1.kl.	499	542	569	543	538	508	603	105,9
	Mellem Pølse	375	419	441	420	414	385	462	107,5
Tyre o/550 kg	Prima	653	668	687	693	675	699	809	96,6
	1.kl.	583	598	617	623	605	625	734	96,9
	2.kl.	508	523	542	548	530	551	655	96,2
Ungtyre 0/300 kg	Super	984	997	1015	1025	1005	985	1124	102,1
	Extra	802	815	833	844	824	830	976	99,3
	1.kl.	729	742	758	768	749	745	889	100,5
	2.kl.	637	651	668	678	659	658	797	100,0
Vejet gns.		654	682	703	694	683	668	775	102,2

II. EUROP 1) 2) - øre pr. kg sl.vægt

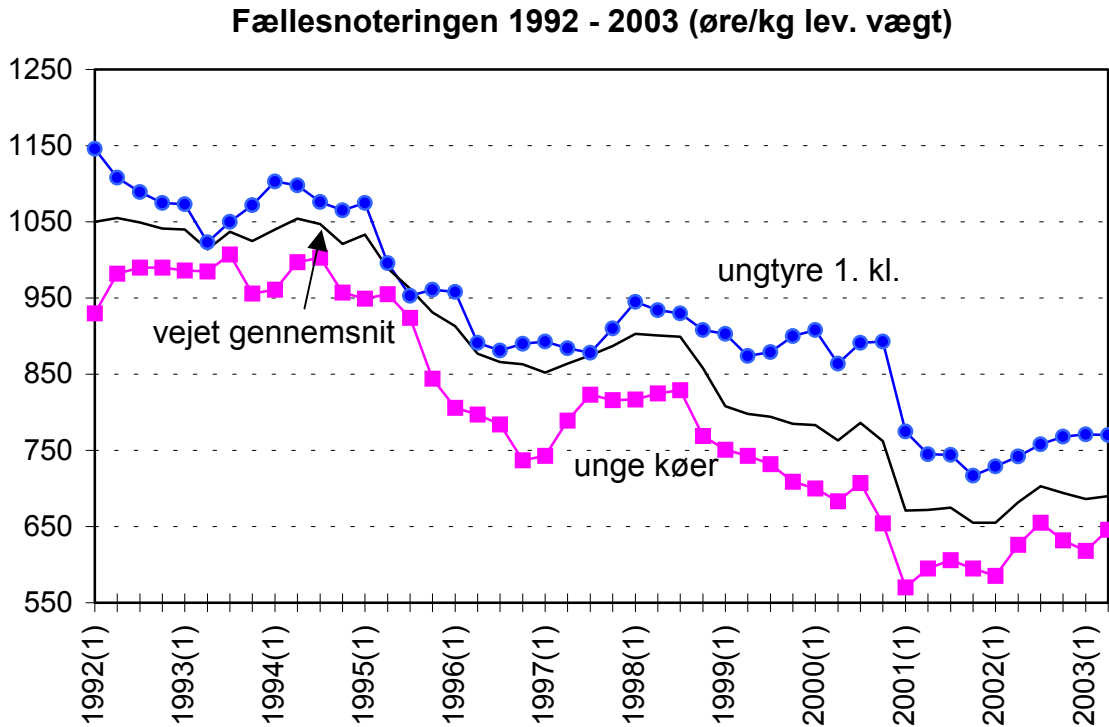
Kvier	R3	1764	1841	1870	1889	1841	1866	2042	98,7
	O3	1535	1611	1664	1660	1618	1658	1814	97,6
Køer	O3	1235	1330	1378	1386	1332	1341	1544	99,3
	P3	1076	1170	1222	1228	1174	1167	1328	100,6
Tyre u/2 år	U3	1931	1943	1982	2047	1976	1887	2183	104,7
	R3	1757	1789	1837	1871	1814	1757	2054	103,2
	O3	1592	1654	1715	1731	1673	1643	1908	101,8
	O2	1678	1738	1789	1811	1754	1754	2013	100,0

1) Priser indberettet til Kommissionen - for EUROP er kun vist visse kategorier og klasser.

2) Bogstaver angiver hovedformklasse og tal fedtningsgrad.

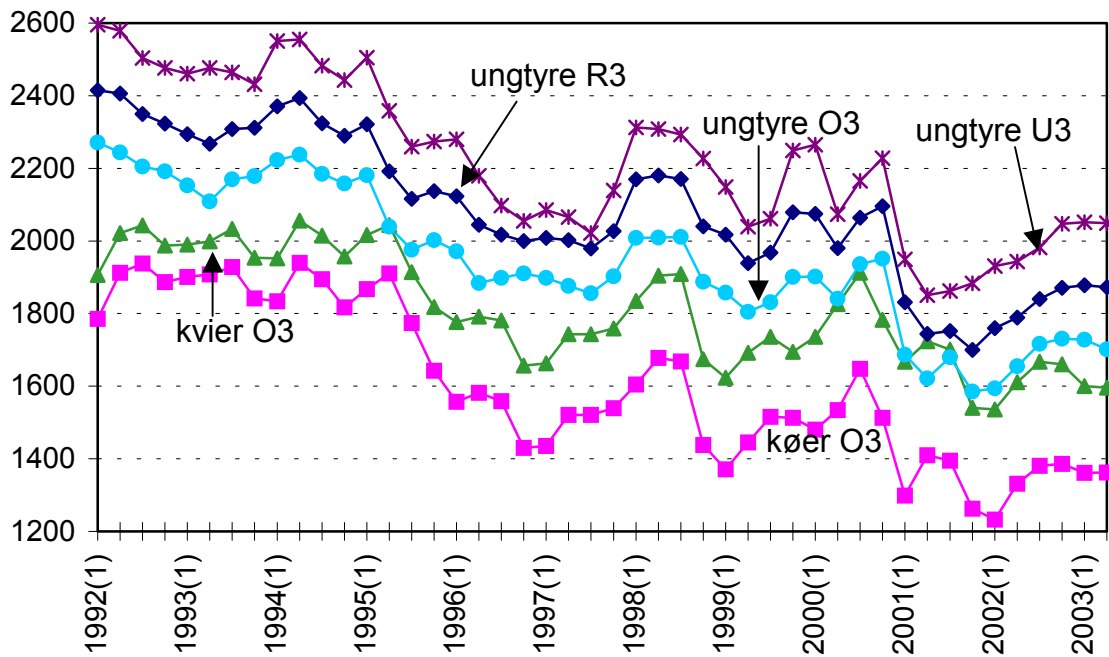
NB! Noteringerne i 2001 og i 1. kvartal 2002 er incl. omkostninger til BSE-test.

Figur 14: PRISUDVIKLINGEN FOR SLAGTEKVÆG, KVARTALSVIS



2001 - 1. kvartal 2002 incl. omkostninger til BSE-test.

**EUROP-PRISER 1992-2003
(øre/kg slagtet vægt)**



2001 - 1. kv. 2002 incl. omkostninger til BSE-test.

Tabel 13: PRODUKTIONSVÆRDIEN AF PRODUCENT FOR OKSE- OG KALVEKØD

Okse- og kalvekød		2000	2001	2002 *)	02 i % af 01
Salgsværdi kød 1)	mio. kr.	2.605,1	2.140,1	2.157,5	100,8
Præmier 2)	mio. kr.	516,3	763,3	1.024,3	134,2
Salgsværdi og præmier	mio. kr.	3.121,4	2.903,4	3.181,8	109,6
i % af kvæg og mælk		21,6	20,4	21,8	
i % af kød i alt		14,5	11,3	14,3	
i % af animalske produkter		8,7	7,2	8,7	
Specifikation af præmier 2)	mio. kr.				
Handyrpræmie 3)		219,5	284,0	349,0	122,9
Ammekopræmie 3)		125,6	144,3	159,1	110,3
Ekstensiveringspræmie 3)		32,7	46,2	72,3	156,5
Slagtepræmier		114,5	230,4	356,1	154,6
National konvolut (handyr)		24,0	58,4	87,8	150,3

Kilde: Danmarks Statistik, Direktoratet for Fødevarerhverv og KF

- 1) Omfatter værdien af produktionen dels fra samtlige slagtninger af indenlandske dyr, dels eksport af brugs- og slagtekvæg, men er excl. præmier.
 2) Opsparede præmiebeløb pågældende år. 3) Incl. monetær kompensation.
 *) Foreløbige tal.

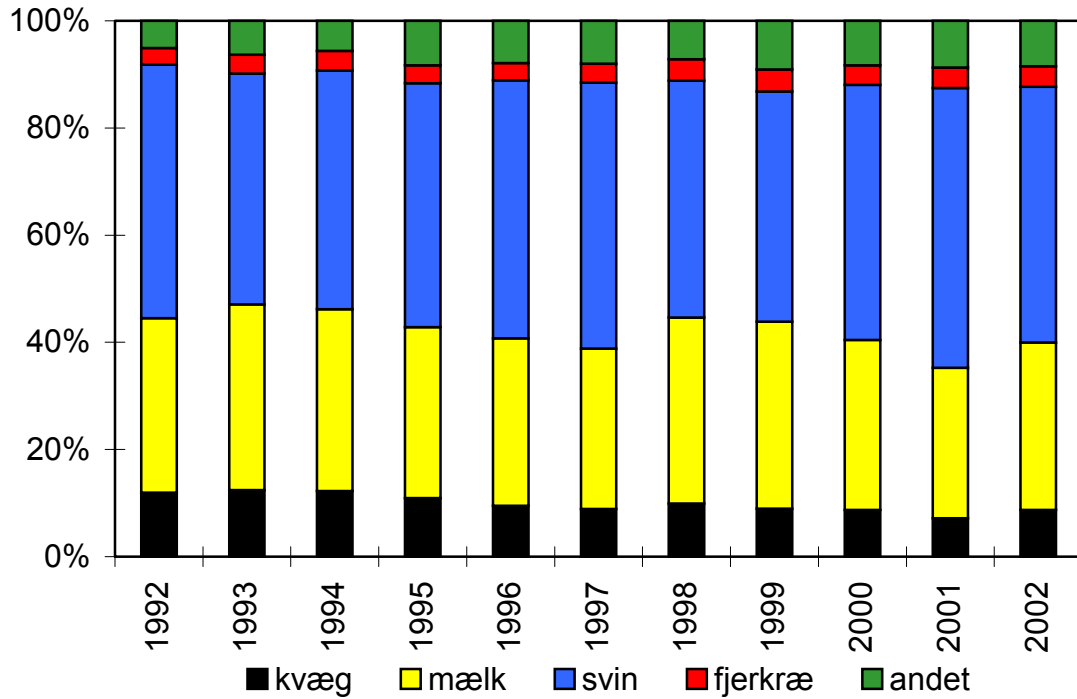
Tabel 14: FORSYNINGSBALANCE FOR OKSE- OG KALVEKØD 1) 2)

		2000	2001	2002 *)	02 i % af 01
I. Excl. spiselige biprodukter					
Bruttoproduktion	1.000 t.	156,2	154,6	155,0	100,3
Lagerændring	1.000 t.	0,9	7,5	-7,2	
Samlet import	1.000 t.	83,0	72,0	81,9	113,8
Samlet eksport	1.000 t.	110,7	82,7	96,5	116,7
Forbrug 3)	1.000 t.	127,6	136,4	147,6	108,2
Forbrug, pr. indbygger 4)	kg	23,9	25,5	27,5	107,8
Selvforsyningsgrad 5)	%	122,4	113,3	105,0	
II. Incl. spiselige biprodukter					
Bruttoproduktion	1.000 t.	170,5	168,7	169,1	100,2
Forbrug 3)	1.000 t.	137,0	145,7	157,3	107,9
Forbrug, pr. indbygger	kg	25,6	27,2	29,3	107,5
Selvforsyningsgrad 5)	%	124,5	115,8	107,5	
Okse- og kalvekødforbrug i % af kødforbrug i alt	%	22,7	24,3	26,2	

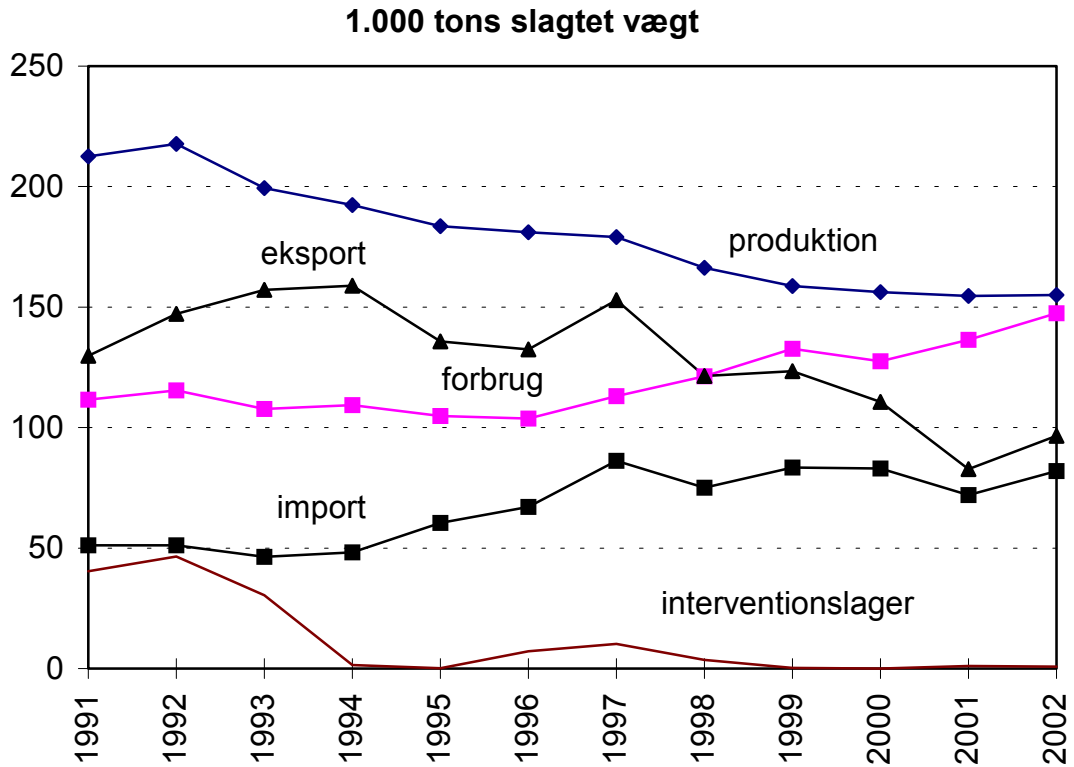
Kilde: KF (baseret på materiale fra Danmarks Statistik)

- 1) Excl. kasserede dyr.
 2) Egne beregninger af handelstal og hermed forbrug. Især eksporten vil som følge heraf være lavere end Danmarks Statistiks tal (jfr. tabel 15, fodnote 2). Det af KF beregnede forbrug vil derfor være højere. Danmarks Statistik har beregnet forbruget (excl. spiselige biprodukter) til 26,2 kg i 2002 og 23,4 kg pr. indbygger for 2001.
 3) Forbrug = Lager primo + produktion + import ÷ eksport ÷ lager ultimo.
 4) Oksekød solgt som økologisk med det røde Ø-mærke vurderes til 0,5 kg pr. indbygger i 2002.
 5) Selvforsyningsgrad % = Produktion*100/forbrug.
 *) Foreløbige tal

Figur 15: LANDBRUGETS SALGSVÆRDI AF PRODUCENT FOR ANIMALSKE PRODUKTER



Figur 16: PRODUKTION, EKSPORT OG FORBRUG



Tabel 15: OKSE- OG KALVEKØDEKSPORTENS SAMMENSÆTNING

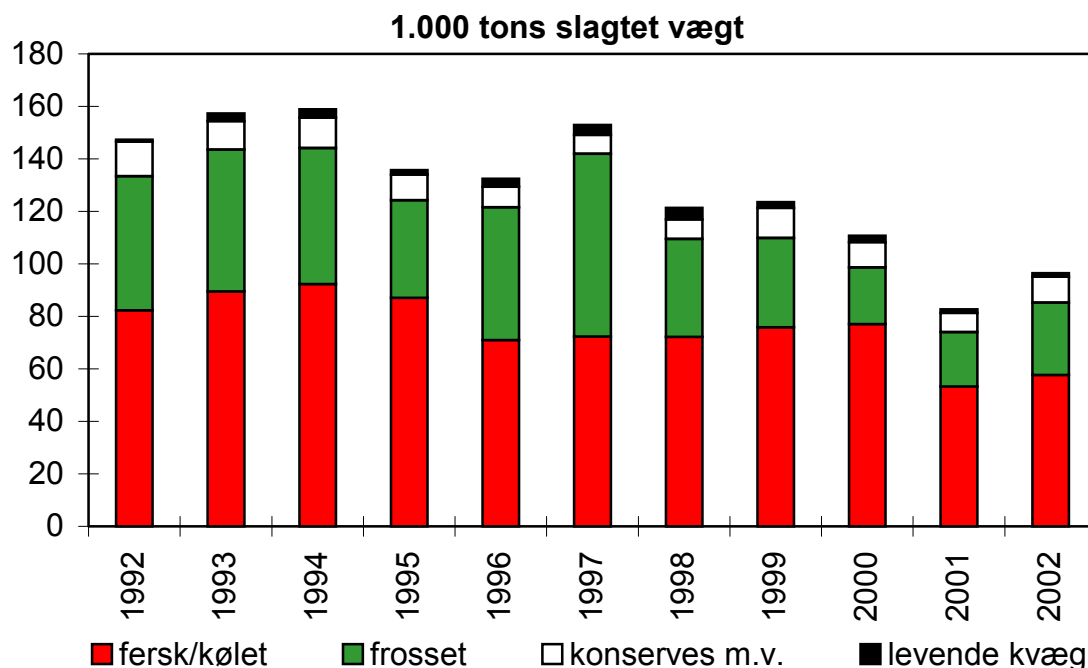
1.000 tons	2000	2001	2002 *)	02 i % af 01
Samlet eksport af kød 1)2)	110,7	82,7	96,5	116,7
- heraf eksporteret som:				
Levende kvæg	2,4	1,3	1,4	107,7
Okse- og kalvekød	98,7	74,0	85,3	115,3
Fersk/kølet	77,1	53,3	57,7	108,3
Frosset	21,6	20,7	27,6	133,3
Saltet/tørret/røget	-	-	-	-
Konserves og tilberedte varer	9,6	7,4	9,8	132,4
Kogt/stegt	5,8	4,9	6,8	138,8
Ikke kogt/stegt	3,8	2,5	3,0	120,0
Spiselige biprodukter	8,0	6,3	5,3	84,1

Kilde: Danmarks Statistik og KF

1) Omregnet til kød m. ben.

2) Fra og med "Statistik 1988 " er beregning af okse- og kalvekød i forarbejdede produkter foretaget af KF efter samme principper, som anvendes af EU-kommissionen ud fra handelstallene for de i tabel 22 viste produkter (IV). (Omregningsfaktor: 1,3). Der er hermed ikke medtaget evt. oksekøddindhold i blandede produkter, men dette har alligevel været skønsmæssigt ansat. Eksporttallene har som følge af omtalte være 3.000 -13.000 tons lavere årligt end Danmarks Statistiks tal.

*) Foreløbige tal

Figur 17: OKSE- OG KALVEKØDEKSPORTENS SAMMENSÆTNING

**Tabel 16: DANMARKS EKSPORT AF FERSK/KØLET/FROSSET
OKSE- OG KALVEKØD - TONS**

	2000	2001	2002 *)	Januar-juni		02 i % af 01
				2002	2003*)	
Italien	20.408	15.088	20.475	10.318	9.901	135,7
Spanien	14.766	10.486	14.213	7.941	6.265	135,5
UK	1.341	3.047	2.536	1.173	1.182	83,2
Sverige	3.608	2.990	3.619	1.538	2.873	121,1
Portugal	3.396	1.935	2.408	1.186	1.717	124,5
Frankrig	2.957	3.767	2.401	1.189	1.597	63,7
Tyskland	15.916	3.757	2.859	1.432	706	76,1
Holland	2.556	2.274	1.403	609	1.549	61,7
Finland	2.092	2.201	1.096	650	291	49,8
Grækenland	1.972	1.312	1.208	523	640	92,1
Irland	140	162	400	147	77	247,2
Belgien/Lux.	53	52	32	14	20	61,0
Østrig	26	-	15	14	22	-
EU-15 i alt	69.230	47.070	52.665	26.733	26.840	111,9
Malta	27	616	1.142	613	317	185,5
Færøerne	240	305	362	181	112	118,8
Norge	109	64	156	125	26	242,5
<i>Øvr. Vesteurop. i alt</i>	<i>389</i>	<i>986</i>	<i>1.672</i>	<i>920</i>	<i>456</i>	<i>169,6</i>
Ungarn	452	826	2.963	1.478	79	358,8
Bosnien-Hercegovina	319	496	133	70	0	26,7
Kroatien	0	75	59	30	18	78,7
Tjekkiet	822	0	159	0	30	-
<i>Østeuropa i alt</i>	<i>1.911</i>	<i>1.419</i>	<i>3.355</i>	<i>1.598</i>	<i>237</i>	<i>236,5</i>
Rusland	12.891	13.683	12.980	9.167	1.938	94,9
<i>SNG lande i alt</i>	<i>12.992</i>	<i>13.689</i>	<i>12.988</i>	<i>9.167</i>	<i>1.938</i>	<i>94,9</i>
Gabon	25	75	76	76	-	101,3
<i>Afrika i alt</i>	<i>121</i>	<i>112</i>	<i>104</i>	<i>102</i>	<i>-</i>	<i>92,8</i>
Grønland	758	648	989	269	331	152,6
<i>Nordamerika i alt</i>	<i>759</i>	<i>648</i>	<i>1.013</i>	<i>293</i>	<i>331</i>	<i>156,3</i>
Libanon	416	434	328	180	168	75,4
Cypern	-	14	73	48	13	516,7
<i>M.østen og Nordafr. i alt</i>	<i>1.031</i>	<i>452</i>	<i>400</i>	<i>228</i>	<i>182</i>	<i>88,6</i>
Hongkong	25	139	431	312	305	309,7
Sydkorea	25	6	5	3	0	85,9
Kina	-	-	38	-	-	-
<i>Øvr. Asien/Ocean. i alt</i>	<i>2.358</i>	<i>161</i>	<i>474</i>	<i>315</i>	<i>305</i>	<i>294,3</i>
3.lande i alt	19.580	17.466	20.006	12.622	3.449	114,5
TOTAL	88.810	64.536	72.671	39.356	30.289	112,6

Kilde: Danmarks Statistik.

*) Foreløbige tal

Tabel 17: EKSPORT AF FERSK/KØLET OKSE- OG KALVEKØD 2002 - TONS

	Hele/ halve kroppe	For- fjer- dinger	Bag- fjer- dinger	Udskæringer iøvrigt		2002 *) I alt	2001 I alt
				ikke udbenet	udbenet		
Italien	4.564	1.353	9.798	1.895	2.466	20.076	14.850
Spanien	1.630	1.471	742	2.149	7.762	13.754	10.167
UK	102	215	-	-	2.091	2.408	2.925
Sverige	22	-	102	50	1.370	1.544	1.389
Portugal	1.274	97	33	52	902	2.358	1.913
Frankrig	-	56	-	1	1.041	1.098	1.945
Tyskland	69	221	-	13	2.222	2.525	3.401
Holland	-	734	-	-	269	1.003	1.685
Finland	-	367	-	-	471	838	1.925
Grækenland	-	-	-	-	178	178	267
Irland	-	24	-	-	357	381	137
Belgien/Lux.	-	-	-	-	28	28	38
Østrig	-	-	-	-	15	15	0
EU-15 i alt	7.661	4.538	10.675	4.160	19.172	46.206	40.641
Malta	-	-	-	-	-	0	0
Færøerne	-	-	-	-	255	255	142
Norge	-	20	53	-	3	76	3
<i>Øvr. Vesteurop. i alt</i>	-	20	53	-	258	331	145
Ungarn	-	2.963	-	-	-	2.963	826
Bosnien-Hercegovina	-	-	-	-	-	0	0
Kroatien	-	-	-	-	-	0	0
Tjekkiet	-	160	-	-	-	160	0
<i>Østeuropa i alt</i>	-	3.123	-	-	-	3.123	826
Rusland	-	-	-	-	1.460	1.460	5.939
<i>SNG lande i alt</i>	-	-	-	-	1.460	1.460	5.939
Gabon	-	-	-	-	-	0	0
<i>Afrika i alt</i>	-	-	-	-	-	0	0
Grønland	-	-	-	1	44	45	61
<i>Nordamerika i alt</i>	-	-	-	1	44	45	61
Libanon	-	-	-	10	182	192	249
Cypern	-	-	-	-	-	0	0
<i>M.ø. og Nordafr. i alt</i>	-	-	-	10	182	192	249
Hongkong	-	-	-	-	-	0	0
Sydkorea	-	-	-	-	-	0	0
Kina	-	-	-	-	-	0	0
<i>Øvr. Asien/Ocean. i alt</i>	-	-	-	-	-	0	0
3.lande i alt	-	3.143	53	22	1.944	5.162	7.221
TOTAL 2002	7.661	7.681	10.728	4.182	21.116	51.368	
TOTAL 2001	4.342	13.357	7.735	4.111	18.317		47.862

Kilde: Danmarks Statistik.

*) Foreløbige tal

**Tabel 18 - EKSPORT AF FROSSET OKSE- OG KALVEKØD
SAMT SPISELIGE BIPRODUKTER 2002 - TONS**

	FROSSET			SALT./ TØRR./ RØG.	2002 *) I alt	2001 I alt	SPISE- LIGE BI- PROD.
	Hele/halve kroppe og fjerdinger	Udskæringer iøvrigt					
		ikke udbenet	udbenet				
Italien	-	-	399	-	399	239	418
Spanien	-	47	411	-	458	319	259
UK	19	-	109	-	128	122	48
Sverige	14	-	2.060	2	2.076	1.601	84
Portugal	-	12	39	-	51	21	5
Frankrig	-	-	1.302	-	1.302	1.822	1.700
Tyskland	-	6	327	-	333	356	202
Holland	35	46	320	-	401	589	38
Finland	-	-	259	-	259	276	4
Grækenland	2	-	1.029	-	1.031	1.045	34
Irland	-	-	18	-	18	24	-
Belgien/Lux.	-	-	3	-	3	14	3
Østrig	-	-	-	-	-	-	-
EU-15 i alt	70	111	6.276	2	6.459	6.428	2.795
Malta	-	4	1.139	-	1.143	616	16
Færøerne	-	3	104	-	107	163	2
Norge	-	2	78	-	80	61	-
<i>Øvr. Vesteurop. i alt</i>	<i>0</i>	<i>9</i>	<i>1.332</i>	<i>0</i>	<i>1.341</i>	<i>841</i>	<i>18</i>
Ungarn	-	-	-	-	0	0	-
Bosnien-Hercegovina	-	-	132	-	132	496	-
Kroatien	-	2	58	-	60	75	-
Tjekkiet	-	-	-	-	0	0	-
<i>Østeuropa i alt</i>	<i>0</i>	<i>2</i>	<i>231</i>	<i>0</i>	<i>233</i>	<i>592</i>	<i>41</i>
Rusland	68	-	11.452	-	11.520	7.743	2.372
<i>SNG lande i alt</i>	<i>68</i>	<i>0</i>	<i>11.460</i>	<i>0</i>	<i>11.528</i>	<i>7.749</i>	<i>2.372</i>
Gabon	-	-	76	-	76	75	-
<i>Afrika i alt</i>	<i>0</i>	<i>2</i>	<i>101</i>	<i>0</i>	<i>103</i>	<i>112</i>	<i>0</i>
Grønland	-	56	887	1	944	587	34
<i>Nordamerika i alt</i>	<i>0</i>	<i>56</i>	<i>911</i>	<i>1</i>	<i>968</i>	<i>587</i>	<i>58</i>
Libanon	-	-	136	-	136	186	-
Cypern	-	-	73	-	73	14	-
<i>M.ø. og Nordafr. i alt</i>	<i>0</i>	<i>0</i>	<i>209</i>	<i>0</i>	<i>209</i>	<i>203</i>	<i>0</i>
Hongkong	-	-	432	-	432	139	14
Sydkorea	-	-	5	-	5	0	-
Kina	-	-	38	-	38	0	-
<i>Øvr. Asien/Ocean. i alt</i>	<i>0</i>	<i>0</i>	<i>475</i>	<i>0</i>	<i>475</i>	<i>160</i>	<i>20</i>
3.lande i alt	68	68	14.719	1	14.856	10.244	2.509
TOTAL 2002	138	179	20.995	3	21.315		5.304
TOTAL 2001	2.996	132	13.542	5		16.672	6.284

Kilde: Danmarks Statistik.

*) Foreløbige tal

Tabel 19: DANMARKS EKSPORT AF LEVENDE KVÆG I 2001 og 2002 - STK.

	Avls- kvæg 1)	Brugs- og slagtekv. 2)	I alt 2001 3)	Avls- kvæg 1)	Brugs- og slagtekv. 2)	I alt 2002 3)	02 i % af 01
Januar	434	4.246	4.680	496	3.614	4.110	87,8
Februar	134	3.147	3.281	900	2.590	3.490	106,4
Marts	0	483	483	1.064	3.227	4.291	888,4
April	0	0	0	844	3.647	4.491	-
Maj	0	225	225	960	3.867	4.827	-
Juni	702	6.677	7.379	684	3.449	4.133	56,0
Juli	860	3.486	4.346	154	4.276	4.430	101,9
August	763	4.832	5.595	238	4.287	4.525	80,9
September	910	3.411	4.321	76	3.544	3.620	83,8
Oktober	510	3.704	4.214	378	4.000	4.378	103,9
November	404	4.092	4.496	311	3.040	3.351	74,5
December	551	3.033	3.584	331	2.540	2.871	80,1
I alt	5.268	37.336	42.604	6.436	42.081	48.517	113,9

Kilde: Dansk Kvæg og Kvægafgiftsfonden

1) Baseret på udskrevne eksportstamtavler.

2) Brugs- og slagtekvæg er beregnet som difference mellem I alt og avlskvæg.

3) Baseret på indberetninger til Kvægafgiftsfonden.

Tabel 20: EKSPORT AF LEVENDE KVÆG - MÆNGDE OG VÆRDI 1)

	2001		2002 *)		2001 %-ford.	2002 *) mængde
	stk.	000 kr.	stk.	000 kr.		
Til slagtning	-	-	40	228	-	0,1
heraf kvier	-	-	40	228	-	0,1
Brugskvæg 1)	43.006	34.684	39.352	41.043	90,8	83,4
heraf kalve 2)	42.576	33.832	39.226	40.803	89,8	83,1
- til Holland	42.510	33.700	39.180	40.759	89,7	83,0
Avlskvæg 3)	4.380	39.868	7.803	67.430	9,2	16,5
heraf kvier	4.350	39.292	7.295	63.306	9,2	15,5
- til Rusland	1.056	9.108	1.224	10.384	2,2	2,6
- til UK	537	4.199	2.166	17.848	1,1	4,6
I alt lev. eksp.	47.386	74.552	47.195	108.701	100,0	100,0

Kilde: Danmarks Statistik og KF

NB! Tallene kan være behæftet med stor usikkerhed, navnlig for slagte- og brugsdyr.

Tallene undervurderer især eksporten af slagtedyrl og overvurderer udførslen af kalve.

1) Excl. renracet avlskvæg.

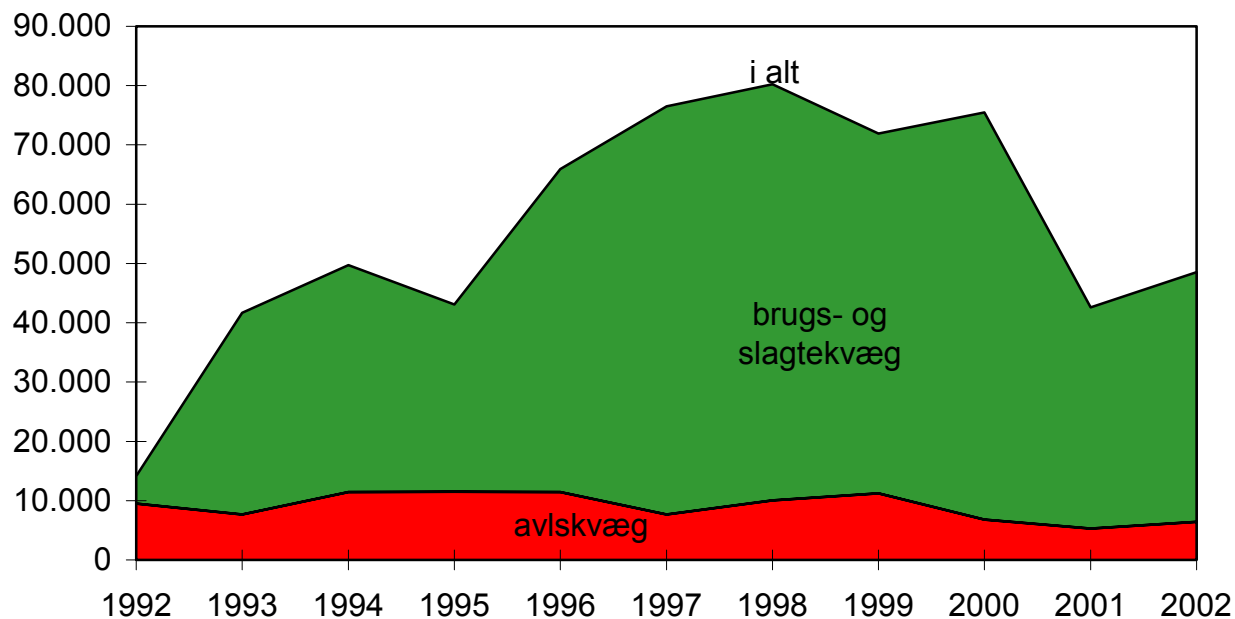
2) Max. 80 kg lev.vægt og reeksport modregnet.

(Udførslen af kvæg på max. 2 mdr. var ifølge Dansk Kvæg på 37.939 stk. i 2002 på basis af Kvægdata-basen).

3) Renracet.

*) Foreløbige tal

Figur 18: EKSPORT AF LEVENDE KVÆG (STK.)



Tabel 21: DANMARKS EKSPORT AF FORARBEJDEDE OKSEKØD-PRODUKTER SAMT TALG, TONS

	Forarbejdet				Talg	
	kogt/stegt	ikke kogt/stegt	I alt	I alt	I alt	
			2002	2001	2002 *)	2001
Holland	53	-		37	-	-
Tyskland	1.346	113	1.459	163	1.023	1.141
Italien	331	6	337	35	-	-
UK	2.038	14	2.052	1.605	1.212	1.064
Sverige	1.028	1.808	2.836	2.149	-	-
EU - i alt	4.984	2.067	7.051	5.309	2.782	2.646
Makedonien	-	-	-	-	-	-
Vesteuropa i øvrigt	129	170	299	168	19	271
Østeuropa	10	22	32	29	218	827
Amerika	74	36	110	92	-	-
Afrika	9	4	13	14	-	-
Saudi Arabien	-	-	0	16	-	-
For.arab. Emirater	-	-	0	23	-	-
Asien i øvrigt	0	11	11	1	-	-
Oceanien	-	-	0	-	-	-
Samlet eksport	5.206	2.310	7.516	5.652	3.019	3.744

Kilde: Danmarks Statistik

NB! Kogt/stegt er incl. blandinger med ikke kogt/stegt.

*) Foreløbige tal

**Tabel 22: EKSPORTVÆRDI OG -MÆNGDER
AF VISSE OKSE- OG KALVEKØDPRODUKTER**

	-2000-		- 2001 -		- 2002*)-	
	Mængde 000 t	Værdi 000 kr.	Mængde 000 t	Værdi 000 kr.	Mængde 000 t	Værdi 000 kr.
I. LEVENDE KVÆG	71,0 +)	107.621	43,0 +)	34.684	39,4 +)	41.271
II. OKSE- OG KALVEKØD	88,8	2.083.314	64,5	1.550.904	72,7	1.824.050
til Italien	20,4	583.406	15,1	429.831	20,5	617.241
- Spanien	14,8	658.817	10,5	465.747	14,2	559.879
- Tyskland	15,9	241.026	3,8	60.599	2,9	65.541
- øvrige EU	18,1	421.740	17,7	368.203	15,1	352.891
- Rusland	12,9	104.506	13,7	127.852	13,0	123.007
- øvrige 3.lande	6,7	98.781	3,8	98.673	7,0	105.491
III. BIPRODUKTER	8,0	113.995	6,3	58.995	5,3	53.862
- spiselige	7,8	111.928	6,3	58.995	5,3	53.862
- til pharmaceutisk brug	0,2	1.145	0	0	0	0
IV. FORARBEJDET	7,4	191.774	5,7	142.882	7,5	185.108
Kogt/stegt	4,5	124.066	3,8	100.766	5,2	131.155
Ikke kogt/stegt	2,9	67.708	1,9	42.116	2,3	53.953
V. TALG	2,8	8.704	3,7	13.370	3,0	11.105
- undt. til industriel brug	2,8	9.166	3,7	13.370	3,0	11.105
- til industriel brug	-	34	-	-	0	0
VI. RÅ HUDER OG SKIND	21,4	355.727	19,0	373.279	22,4	385.968
EKSPORTVÆRDI I-VI 1)	2.861.135		2.174.114		2.501.364	

Kilde: Danmarks Statistik og KF

1) Excl. FEOGA-udbetalinger og excl. værdien af oksekød i blandede produkter (pølser og lignende) (jfr. fodnote tabel 15)

+) 1.000 stk. - excl. renracede avlsdyr

*) Foreløbige tal

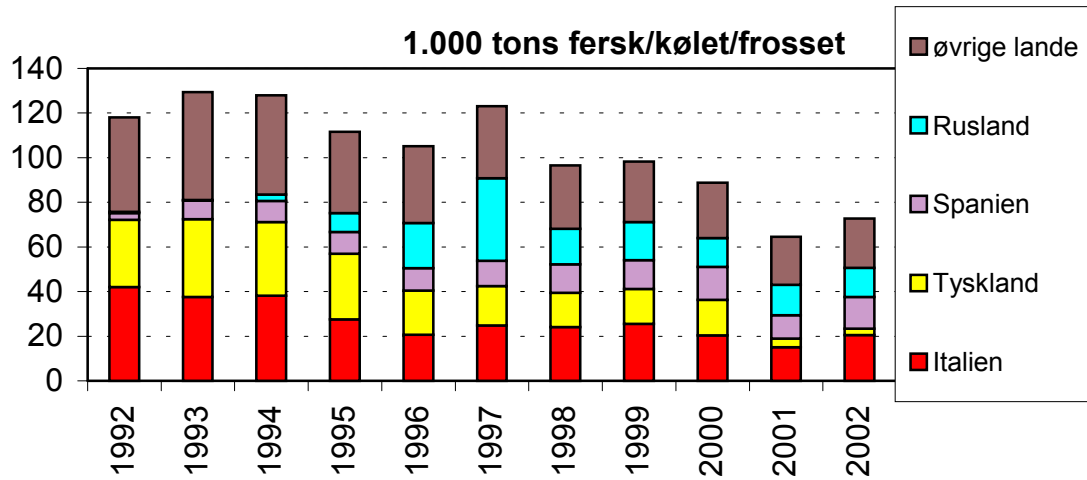
**Tabel 23: UDBETALINGER FRA EU'S LANDBRUGSFOND (FEOGA) TIL
EKSPORTSTØTTE FOR LEVENDE KREATURER, OKSE- OG
KALVEKØD I 1.000 KR.**

	2000	2001	2002
Restitutioner 1)	113.235	141.010	107.732

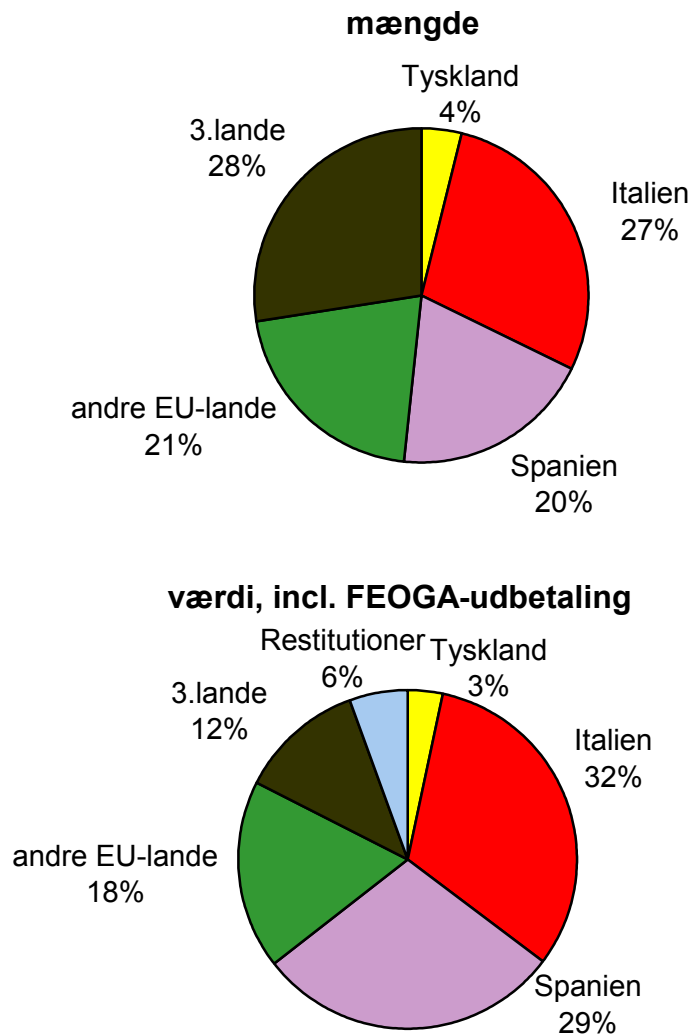
Kilde: Direktoratet for FødevarerErhverv

1) Ydet i tilskud ved eksport til 3.lande til levende kvæg, okse- og kalvekød samt forarbejdede produkter.

Figur 19: DANMARKS EKSPORT FORDELT PÅ VISSE LANDE



**Figur 20: DANMARKS EKSPORT AF OKSE- OG KALVEKØD I 2002
procentvis fordelt på aftagerlande**



Tabel 24: SAMLET IMPORT (1.000 TONS)

	2000	2001	2002 *)	02 i % af 01
Samlet import af kød 1) heraf importeret som:	83,0	72,0	81,9	113,8
Levende kvæg	0,0	0,0	0,0	-
Okse- og kalvekød	77,6	66,2	75,3	113,7
Fersk/kølet	68,1	58,9	66,4	112,7
med ben	41,6	34,7	37,5	108,1
uden ben	26,5	24,2	28,9	119,4
Frosset	7,3	6,1	7,2	118,0
med ben	0,4	0,2	0,4	200,0
uden ben	6,9	5,9	6,8	115,3
Saltet, tørret , røget	2,2	1,2	1,7	141,7
Konserves og tilberedte varer	5,4	5,8	6,6	113,8
Spiselige biprodukter	3,0	1,5	0,9	62,4

Kilde: Danmarks Statistik og KF

1) Omregnet til kød med ben. Produkter uden ben er omregnet med faktoren 1,3.

Importen omfatter ikke evt. oksekøddindhold i blandede produkter (pølser og lignende).

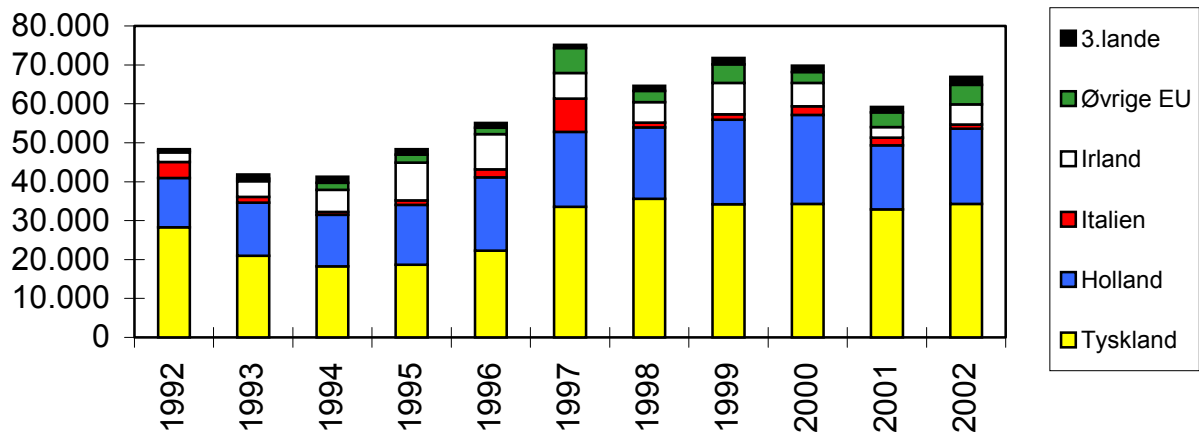
*) Foreløbige tal

Tabel 25: IMPORT - FERSK/KØLET/FROSSET

Mængde: Tons produktvægt	2000	2001	2002 *)	Januar-juni	
				2002	2003 *)
Tyskland	34.274	32.928	34.272	16.094	15.935
Holland	22.888	16.376	19.303	9.657	9.302
Italien	2.192	2.010	1.085	575	540
Irland	6.050	2.693	5.171	1.932	1.801
Øvrige EU	2.783	3.788	5.087	1.242	6.338
3.lande 1)	1.347	1.400	2.075	970	1.389
Total	69.818	59.195	66.993	30.470	35.305
Værdi: 1.000 kr.	1.829.722	1.312.206	1.592.734	771.603	921.462

Kilde : Danmarks Statistik

*) Foreløbige tal 1) Incl. uoplyst land

Figur 21: IMPORT - FERSK/KØLET/FROSSET (tons)

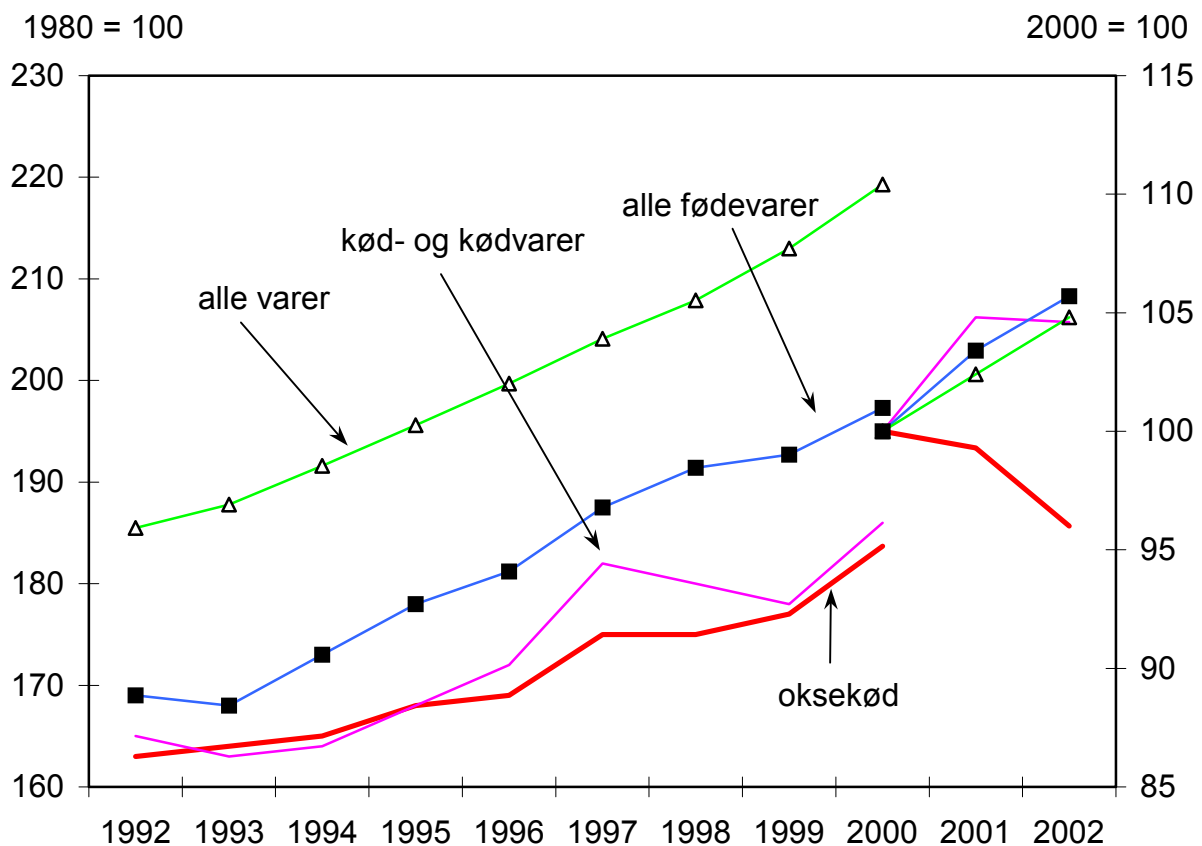
Tabel 26: PRISINDEKS (INDEKSTAL OG ÅRLIGE %-VISE PRISÆNDRINGER)

	Forbrugerprisindeks (2000 = 100)									
	Alle varer og tjensteydelser		Alle fødevarer		Kød og kødvarer		Svinekød		Fjerkrækød	
	indeks	%	indeks	%	indeks	%	indeks	%	indeks	%
2000	100,0	2,9	100,0	2,4	100,0	4,5	100,0	8,9	100,0	4,0
2001	102,4	2,4	103,4	3,4	104,8	4,8	105,7	5,7	108,2	8,2
2002	104,8	2,3	105,7	2,2	104,6	-0,2	105,2	-0,5	107,7	-0,5

	Forbrugerprisindeks (2000=100)				Producentprisindeks (1995 = 100)	
	Oksekød		Kalvekød		Okse- og kalvekød	
	indeks	%	indeks	%	indeks	%
2000	100,0	4,9	100,0	7,4	84	3,7
2001	99,3	-0,7	99,9	-0,1	72	-14,3
2002	96,0	-3,3	97,3	-2,6	70	-2,8

Kilde: Danmarks Statistik

Figur 22: FORBRUGERPRISINDEKS



MARKEDSORDNINGEN FOR OKSEKØD

Den fælles markedsordning for oksekød blev etableret i 1968. Med Agenda 2000 gældende fra og med år 2000 blev der lagt en stigende vægt på direkte betaling til producenterne. Den 2. BSE-krise bevirkede ekstraordinære foranstaltninger i 2001-2003. Med reformen i juni 2003 er der indført et princip om at adskille produktion og direkte støtte i større omfang (hel eller delvis afkobling senest fra 07). Fra 2005 lægges større vægt på støtte til landdistrikterne, dels ved overførsel af midler fra direkte støtte (modulering), dels ved indførelse af flere foranstaltninger. Der indføres også cross-compliance.

Markedsordningen er fortsat opbygget om fire hovedelementer, nemlig

A. Importbeskyttelse, B. Eksporttilskud, C. Interventionsforanstaltninger og D. Præmier

A. Importbeskyttelse: Den 1. juli 2000 blev den gradvise aftrapning af importbelastningen ifølge GATT-/WTO-aftalen overstået. Hovedparten af importen foretages imidlertid fortsat under forskellige præferenceordninger, hvorefter indførelse kan finde sted uden eller til reducerede afgifter, selv om import med betaling af fuld afgift er stigende (Licenser på 61.615 tons i juliåret 2002/2003).

B. Eksporttilskud (restitutioner) ydes for at udligne forskellen mellem EU's pris og en lavere verdensmarkedspris. Restitutionernes størrelse afhænger af produktet, men kan for samme produkt variere efter destination, og til en lang række 3.lande ydes der slet ingen restitution. Med GATT-aftalen blev der lagt et faldende loft over afsætningsmulighederne med støtte til 3.landene fra 1.137.000 tons i 1995/96 til 821.700 tons fra og med juliåret 2000/2001. Udstedte eksportlicenser var i juliåret 2002/2003 på 358.670 tons med støtte og på 73.775 tons uden udtryk i kød med ben.

C. Interventionsforanstaltninger omfatter prisstøtte på det interne marked. Som led i Agenda 2000 aftrappes offentligt støtteopkøb frem til 1. juli 2002, hvorefter der lægges mere vægt på privat oplagring. Fra 1. juli 2002 kan kun foretages støtteopkøb under sikkerhedsnettet.

D. Præmier: Fra og med 2000 blev de hidtidige præmier øget, ligesom der blev indført nye præmieformer. Basispræmierne (handyr og ammekøer) er fortsat koblet sammen med arealkrav (max. 2 storkreaturer/ha), faldende til 1,9 i 2002 og 1,8 fra 2003 som følge af BSE-krisen. Beregnede malkekøer og ansøgte moderfår fratrækkes forlods.

Handyrpræmien udbetales som kompensation for nedsættelse af støtteniveauet. Den ydes til **tyre** (én præmie) fra 185 kg ved slagtemodel. Ved levende eksport, gårdmodel samt for 1. præmie for **stude** gælder et alderskrav på mindst 9 mdr. For **stude** ydes 2. præmie fra 22 mdr. 90 dyrs loftet pr. bedrift kan fra og med 2000 overskrides. De nationale lofter er sat ned i 2002 og 2003. I Danmark fra 277.110 stk. til 221.688 stk. i 2002 var der 3.293 handyr, der ikke kunne få præmie p.g.a. af loftet.

Ammekopræmien ydes for at støtte indkomsten i den specialiserede oksekødproduktion. Der er individuelle kvoter.

Ekstensiveringspræmie gives som tillæg til handyr- og/eller ammekopræmie for at opmuntre producenterne til mere ekstensivt landbrug. Fra og med 2000 er kravene for at opnå denne præmie skærpet. Alt bedriftens kvæg samt ansøgte moderfår skal tælles med i storkreaturer (SK), ligesom der er krav om, at græs skal udgøre mindst 50% af foderarealet.

Sæsonpræmie for stude gives for at balancere markedet gennem året. Den kan fra 2000 kun ydes i lande med relativ stor studeproduktion (over 60% af handyrslagtingerne).

Slagtepræmie er indført med Agenda 2000 som kompensation for nedsættelse af støtteniveauet. Den kan ydes til **kalve** >1 mdr. <7 mdr. <152,5 kg sl. (referencevægt) samt for **kreaturer** fra 8 mdr.

Nationale konvolutter tillader medlemsstaterne inden for nærmere fastsatte lofter at støtte specielle produktionssystemer (fra og med år 2000). I Danmark ydes støtten til handyr fra 8 mdr. og 185 kg slagtet med såkaldt fast beløb til handyr uden handyrpræmie og restbeløb til alle nævnte dyr.

**Tabel 27: GÆLDENDE LANDBRUGSOMREGNINGSKURSER 1) INDEN FOR
MARKEDSORDNINGEN FOR OKSEKØD FØRSTE DAG I KVARTALET**

1 euro = national valuta

Land kurs pr.	Holland NLG	Tyskland DM	Belg./Lux. BEF/LFR	Frankrig FRF	Italien ITL	Irland IEP	Spanien ESP
01.01.01	2,20371	1,95583	40,3399	6,55957	1936,27	0,787564	166,386
01.04.01	2,20371	1,95583	40,3399	6,55957	1936,27	0,787564	166,386
01.07.01	2,20371	1,95583	40,3399	6,55957	1936,27	0,787564	166,386
01.10.01	2,20371	1,95583	40,3399	6,55957	1936,27	0,787564	166,386
	Græken-						
Land kurs pr.	Portugal PTE	Finland FIM	Østrig ATS	land GRD	Danmark DKK	Sverige SEK	UK GBP
01.01.01	200,482	5,94573	13,7603	340,750	7,46310	8,83130	0,624100
01.04.01	200,482	5,94573	13,7603	340,750	7,46310	9,05880	0,638700
01.07.01	200,482	5,94573	13,7603	340,750	7,44440	9,21250	0,603100
01.10.01	200,482	5,94573	13,7603	340,750	7,43670	9,73210	0,622000
01.01.02					7,43650	9,30120	0,608500
01.04.02					7,43360	9,03040	0,613000
01.07.02					7,42920	9,10150	0,649800
01.10.02					7,42740	9,15160	0,629500
01.01.03					7,42880	9,15280	0,650500
01.04.03					7,42630	9,25270	0,681100
01.07.03					7,42570	9,18550	0,687000

Kilde: Kommissionen og Den Europæiske Centralbank

- 1) Indtil 01.01.1999 blev beløb fastsat i ECU omregnet til nationale priser ud fra landbrugsomregningskurser ("grønne kurser").

Fra 01.01.1999 blev landbrugsomregningskurserne afskaffet som følge af euro'ens indførelse for såvel de deltagende 11 lande (Belgien, Tyskland, Spanien, Frankrig, Irland, Italien, Luxembourg, Holland, Østrig, Portugal samt Finland) som de 4 udenforstående lande (Danmark, Grækenland, Sverige og UK). Betegnelsen ECU blev ændret til euro, uden at det formelt betød ændringer i beløbenes størrelse.

For de deltagende lande blev der pr. 31.12.1998 fastsat "faste" omregningskurser mellem euroen og de lande, som deltog heri. Grækenland har deltaget i eurosamarbejdet fra 01.01.2001 og har herefter også "fast" omregningskurs. Disse kurser blev anvendt til omregning inden for landbrugspolitikken til udgangen af 2001.

Fra 01.01.2002 har euro afløst de nationale valutaer for alle de 12 deltagende lande, og beløbene fastsat i euro er dermed direkte gældende. For ikke deltagende lande, hvilket fra 01.01.2002 er Danmark, Sverige og UK, anvendes dagskursen i euro dagen før den såkaldte udløsende begivenhed til omregning. For de direkte præmier er det kursen en bestemt periode.

For kvægpræmierne er det kursen som gns. af december året før. Kurserne har hermed været følgende for Danmark (1 euro = DKK).

2000: 7,44027 DKK
2001: 7,45834 DKK
2002: 7,44264 DKK
2003: 7,42618 DKK

For bl.a. Danmark udbetales der for de direkte præmier for 1999, 2000 og 2001 gradvis faldende monetær kompensation.

Importtariffer er siden den 1. juli 1995 blevet omregnet efter månedligt fastsatte toldkurser. Dette er uændret for de lande, som ikke anvender euro (fra. 01.01.02 Danmark, Sverige og UK).

Tabel 28: EU-FASTSATTE PRISER OG PRÆMIEBELØB SAMT ANTAL PRÆMIER I DANMARK

Institutionelle priser (juliår)	euro/100 kg			Dkr./ kg	Dkr./ kg
	2000/2001	2001/2002	2002/2003	2001/02	2002/03
Handyrkroppe R3			fra		fra
Interventionspris	324,2	301,3	-	22,43	-
Interventionstærskel	259,4	241,0	-	17,94	-
Interventionssikkerhedsnet	194,5	180,8	156,0	13,46	11,59
Basispris	-	-	222,4	-	16,52
Præmier (kalenderår)	euro/stk.			Dkr./stk.	Dkr./stk.
	2000	2001	2002	2002	2003
Ammekopræmie	163	182	200	1.488,53	1.485,24
Handyrpræmie					
tyre	160	185	210	1.562,95	1.559,50
stude (1 præmie)	122	136	150	1.116,40	1.113,93
stude (2 præmier)	244	272	300	2.232,79	2.227,85
Slagtepræmie					
kalve	17	33	50	372,13	371,31
kreaturer (min. 8 mdr.)	27	53	80	595,41	594,09
Ekstensiveringspræmie					
1,6-2,0 SK/ha	33	33	-	-	-
<1,6 SK/ha	66	66	-	-	-
1,4-1,8 SK/ha	-	-	40	297,71	297,05
<1,4 SK/ha	-	-	80	595,41	594,09
<1,0 SK/ha	100	100	100	-	-
National konvolut (fast)				500,00	500,00
National konvolut (rest) skøn				271,00	250,00

Kilde: Kommissionen og Direktoratet for FødevareErhverv

ANTAL PRÆMIER I DANMARK, 1.000 STK.

	1998	1999	2000	2001	2002 *)
Handyr	183,1	162,7	186,5	209,2	227,7
tyre	174,8	154,5	175,2	195,9	213,7
stude	8,3	8,2	11,3	13,3	14,0
Ammekøer	110,9	102,4	104,0	106,4	107,3
Ekstensivering	64,8	65,9	80,3	110,7	135,9
Slagtepræmie (kreaturer)	-	-	573,2	582,7	597,7
Slagtepræmie (kalve)	1,6	-	1,1	0,7	0,6

Kilde: Kommissionen, Direktoratet for FødevareErhverv og KF

*) Foreløbige tal

Tabel 29: UDVIKLINGEN I VALUTAKURSER KRONER PR. 100 ENHEDER

		2000	2001	----- 2002 -----			2002 i %
		året	året	året	højeste	laveste	af 01
Belg./Lux.	BEF 1)	18,477	18,473				
Tyskland	DEM 1)	381,10	381,02				
Grækenland	GRD 1)	2,214	2,187				
Spanien	ESP 1)	4,480	4,479				
Finland	FIM 1)	125,36	125,34				
Frankrig	FRF 1)	113,63	113,61				
Irland	IEP 1)	946,42	946,22				
Italien	ITL 1)	0,3849	0,3849				
Holland	NLG 1)	338,23	338,16				
Østrig	ATS 1)	54,168	54,156				
Portugal	PTE 1)	3,718	3,717				
Sverige	SEK	88,26	80,58	81,12	82,03	80,55	100,7
UK	GBP	1.223,32	1.197,73	1.181,10	1.214,84	1.154,04	98,6
USA	US\$	809,03	831,88	788,12	854,00	729,94	94,7
EURO 1)2)		745,37	745,21	743,04	743,54	742,62	99,7

Kilde: Danmarks Nationalbank

Højeste og laveste er på måned.

1) Fra den 1. januar 2002 euro. Se også fodnote 2

2) 1999 - 2001 har euroen været noteret dagligt med fast omregningskurs til de deltagende landes valutaer

Tabel 30: IMPORTBELASTNING

	Levende	----- Fersk/kølet-----	----- Frosset -----	Forarb.
	dyr 1)	kroppe udbenet	kroppe udb.forfj.	kogt/stegt
Juni 1995				
Told %	16	20	20	20
Importafgift				
ECU/100 kg	158,7	301,5	517,4	189,1
DKR/kg	12,29	23,34	40,05	14,63
Juli 2002 2)				
Told %	10,2	12,8	12,8	12,8
Importtarif				
euro/100 kg	93,1	176,8	303,4	176,8
DKR/kg	6,92	13,13	22,54	13,13
Juli 2003 2)				
Told %	10,2	12,8	12,8	12,8
Importtarif				
euro/100 kg	93,1	176,8	303,4	176,8
DKR/kg	6,91	13,13	22,53	13,13

Kilde: Kommissionen

1) Excl. renracet avlsvæg. For disse er der ingen importbelastning.

2) Med GATT-aftalen fra 1. juli 1995 er told- og importtarifferne uændrede et helt juliår ad gangen. Importtarifferne angivet i danske kroner varierer derimod lidt måned for måned, idet der til omregning benyttes de såkaldte toldkurser, som er kursen fastlagt trediesidste hverdag måneden før. For Ex-Jugoslavien og Schweiz er der for visse produkter fastsat lavere satser. Hovedparten af importen finder imidlertid sted under forskellige præferenceordninger til nedsat importbelastning.

Tabel 31: RESTITUTIONER FOR AVLSKVÆG FOR VISSE FERSKE/FROSNE PRODUKTER TIL VÆSENTLIGSTE DESTINATIONER - DKK/KG

Gældende fra	Avlskvæg OO	Kroppe		----- Delstykker u.ben -----				Forarb. G
		A O2	B O2	A, C O8	D O2	B, E O8	B, F O2	
18.12.99	4,46	3,42	9,11	1,22	3,42	8,85	16,07	1,86
18.03.00	4,24	3,24	8,67	1,15	3,24	8,41	15,26	1,79
13.05.00	3,43	2,50	7,01	0,00	2,50	6,79	12,38	1,45
02.09.00	3,43	1,49	6,30	0,00	1,49	6,12	11,15	1,45
25.11.00	3,95	3,43	7,24	0,00	3,43	7,05	12,83	1,68
08.09.03 *)	3,94	3,42	7,20	0,00	3,42	7,02	12,77	1,67

00 Alle lande.

02 3.lande i Nær- og Mellemøsten (undtagen Cypern), Afrika (undtagen Ceuta, Melilla, Kenya, Madagascar, Zimbabwe, Namibia, Botswana og Swaziland), de 12 SNG-lande, Tyrkiet og Malta fra 01.07.95 . Har omfattet de fjernøstlige lande Kina fra 01.05.96, Hong Kong fra 01.07.97 og de resterende 8 lande (Pakistan, Sri Lanka, Myanmar (Burma), Thailand, Vietnam, Indonesien, Philippinerne samt Nordkorea) fra 17.12.98.

03 Europæiske 3.lande (undtagen Schweiz, de 12 SNG-lande og fra 01.07.95 Tyrkiet og Malta) samt Ceuta, Melilla, Cypern, Grønland og de 10 fjernøstlige lande omtalt under 02 indtil flytning til 02. Satserne er ca. 40-70% lavere end gældende til 02.

Til Schweiz ydes der en restitution, som for B er omkring 40% lavere end satserne til 03.

08 For C og E som 02, men for Afrika begrænset til Nordafrika.

09 For C og E til Vest-, Central-, Øst- og Sydafrika (undtagen Kenya, Madagascar, Zimbabwe, Namibia, Botswana og Swaziland) ydes en restitution, som er 6-8% lavere end for 08.

220 Til Egypten ydes fra 28.09.02 til 10.04.03 restitutioner på E og F, som var 19-30% højere end ellers. Der ydes ikke restitution til Syd- og Mellemamerika, Oceanien samt visse andre lande, herunder Japan og Sydkorea.

A Gældende for fersk og frosset oksekød .

B Ferske varer af mærkede voksne handyr (kan udføres som frosset, hvis toldoplæg benyttes).

C Hvert stykke emballeret for sig med mindst 55% magert kød i gns. fra 17.01.98 til bortfald 13.05.00.

D Krav om indhold af mindst 78% magert kød i gns.

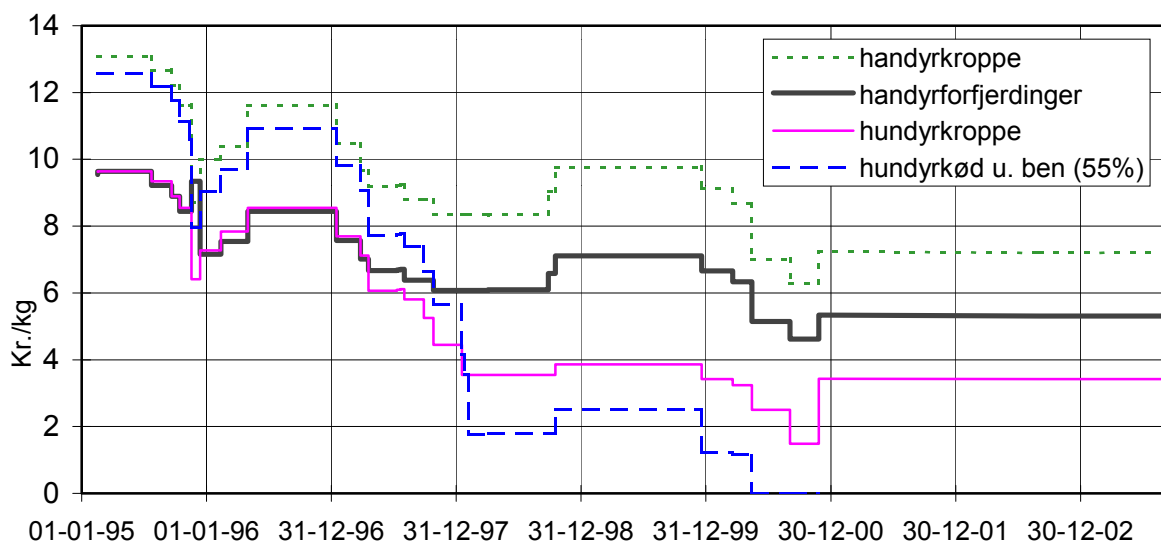
E Udbenede forfjerdinge fra 17.01.98 og med min. 55% magert kød i gns.

F Udbenede bagfjerdinge med krav om min. kødindhold fra 17.01.98 (55% i gns.).

G Ikke kogt/stegt - kødindhold mindst 40 vægtprocent.

*) Der ydes ingen restitutioner til Baltiske Stater fra 01.06.02, Ungarn fra 06.08.02, Rumænien fra 03.02.03 og Slovakiet fra 11.04.03.

Figur 23: RESTITUTIONER FOR OKSEKØD (DESTINATION 02/08)



Tabel 32: VEJEDE MARKEDSPRISER I EURO/100 KG SL.VÆGT 1)

	----- Ungtyre R3 2) -----				----- Køer O3 -----			
	- euro -			2002 i	- euro -			2002 i
	2000	2001	2002	% af 01	2000	2001	2002	% af 01
Belgien	246,1	210,5	220,8	104,9	192,7	155,5	156,5	100,6
Danmark	275,6	238,3	244,0	102,4	207,1	180,0	179,3	99,6
Tyskland	268,4	212,2	250,5	118,0	201,3	142,7	163,9	114,9
Grækenland	370,1	355,0	355,8	100,2	197,9	188,8	160,6	85,1
Spanien	286,8	237,1	278,5	117,5	152,8	137,1	136,9	99,9
Finland	300,9	303,2	292,7	96,5	193,0	189,5	157,1	82,9
Frankrig	282,2	230,8	273,5	118,5	244,0	198,0	209,4	105,8
Irland 2)	248,6	230,7	235,9	102,3	183,4	162,4	160,3	98,7
Italien	313,3	256,6	295,7	115,2	190,8	157,0	168,6	107,4
Holland	268,3	187,2	210,2	112,3	215,4	146,0	156,5	107,2
Østrig	282,2	245,2	267,9	109,3	191,4	155,7	163,3	104,9
Portugal	312,6	308,7	321,2	104,0	161,8	150,4	150,9	100,3
Sverige	270,0	247,1	245,6	99,4	228,7	206,9	201,8	97,5
UK	275,7	260,9	264,7	101,5	-	-	-	-
EU-gns.	282,9	231,7	267,5	115,5	215,5	167,0	178,0	106,6

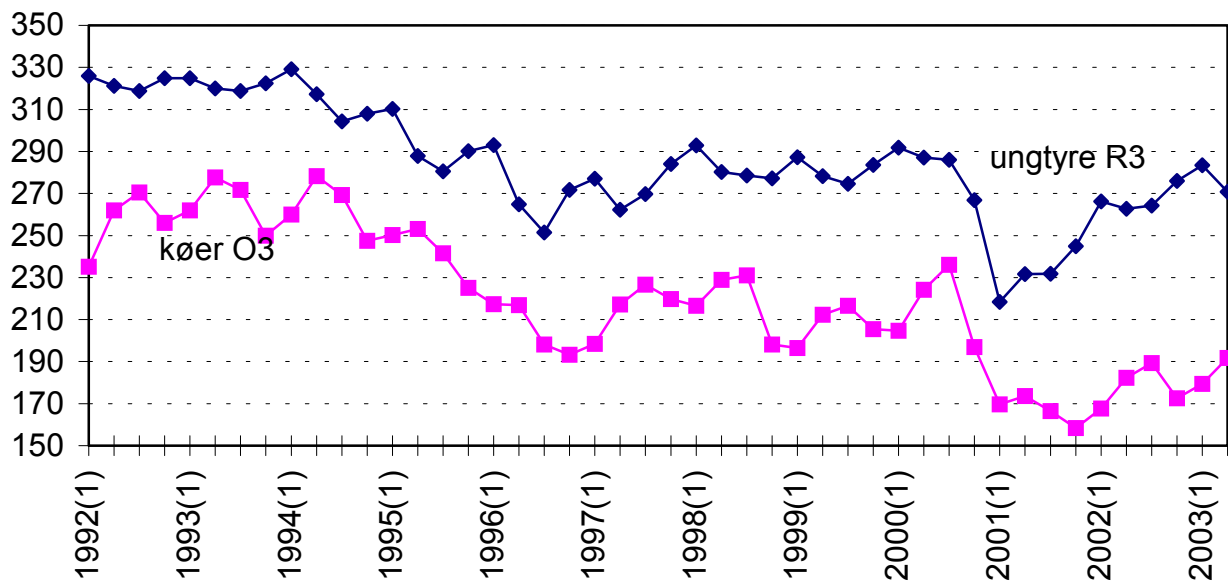
Kilde: Kommissionen

1) Priser an slagteri. Bogstaver angiver hovedformklasse og tal fedtningsgrad. P.g.a. forskelle i omsætningsmønster m.v. kan priserne landene imellem ikke direkte sammenlignes.

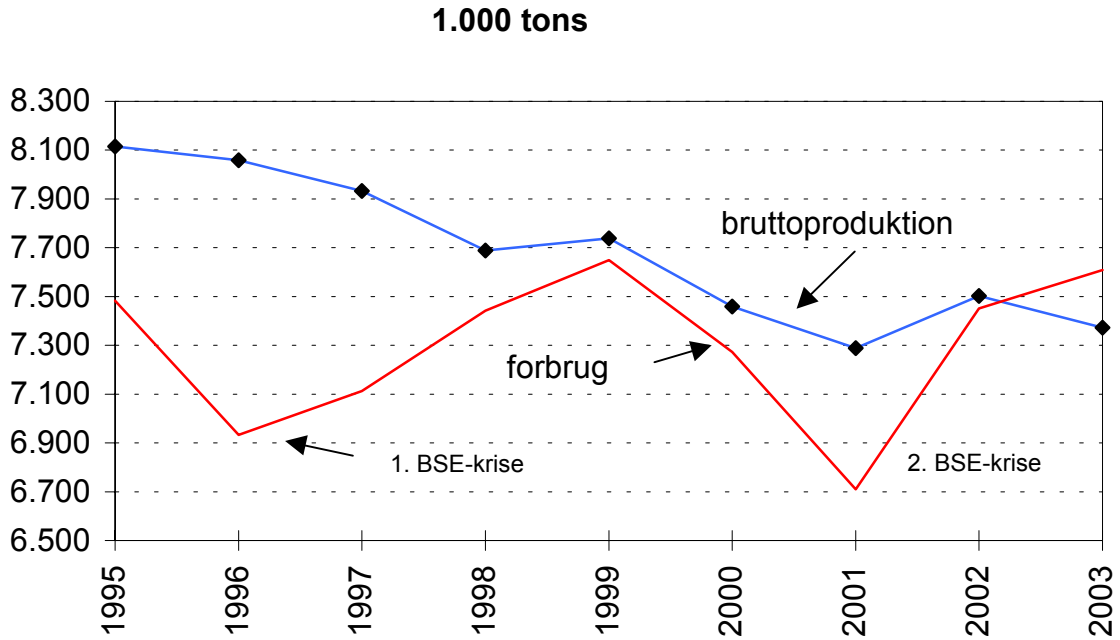
2) Irland - stude R3.

Figur 24: UNGTYRE- OG KOPRISER I EU (KVARTALSVIS)

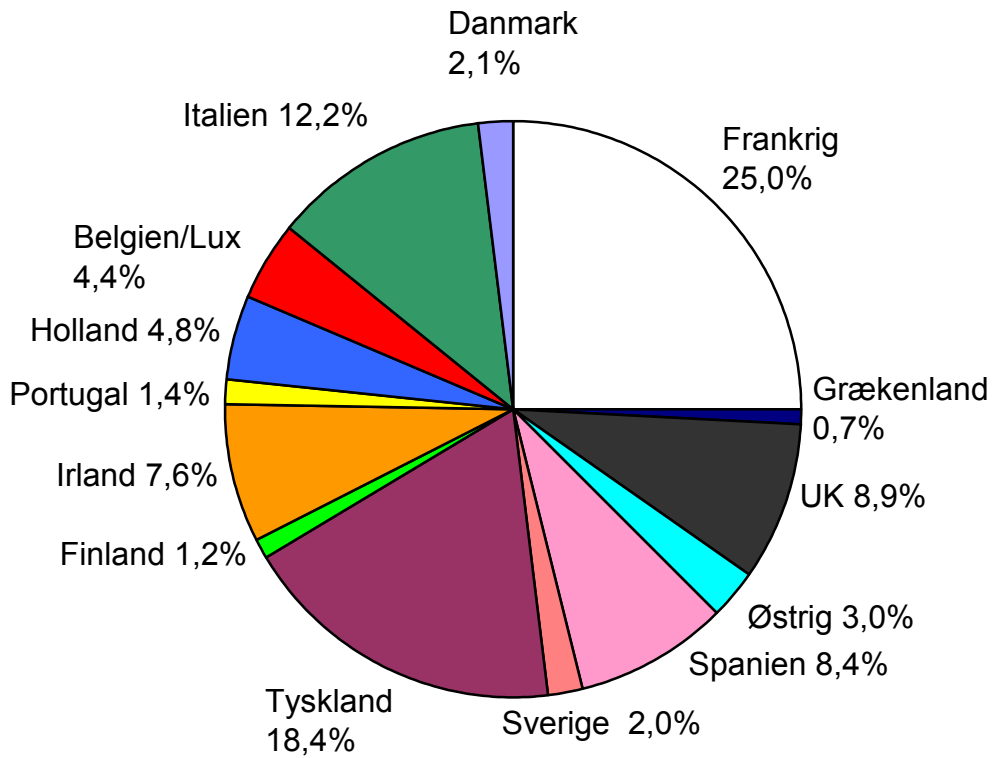
euro/100 kg slagtet vægt



Figur 25: PRODUKTION OG FORBRUG I EU-15



Figur 26: BRUTTOPRODUKTION AF OKSE- OG KALVEKØD I EU (2002)



Tabel 33: INTERVENTIONSORGANERNES KØB, SALG OG LAGRE AF OKSEKØD

Opkøb i 1.000 t i 2000, 2001 og 2002							
	Danmark	Tyskland	Spanien	Frankrig	Irland	UK	EU
2000	-	0,5	0,2	1,1	-	-	1,8
2001	1,0	55,7	61,3	75,5	8,0	-	247,9 *)
2002	-	-	-	-	-	-	0
Salg i t 2000, 2001 og 2002							
	2002			2001			2000
	Oksekød med ben	Oksekød uden ben	I alt	Oksekød med ben	Oksekød uden ben	I alt	I alt
Belgien	279	-	279	-	-	-	-
Danmark	128	70	198	-	-	-	-
Tyskland	5.687	4.221	9.908	-	-	-	9.520
Spanien	12.216	794	13.010	-	-	-	4
Finland	-	-	-	-	-	-	-
Frankrig	4.216	4.073	8.289	-	-	-	9.837
Irland	0	542	542	-	-	-	1.675
Italien	18.529	512	19.041	-	-	-	-
Holland	49	80	129	-	-	-	-
Østrig	4.881	-	4.881	-	-	-	-
Portugal	-	-	-	-	-	-	278
Sverige	-	-	-	-	-	-	-
UK	-	-	-	-	-	-	1358
EU i alt	45.985	10.292	56.277	0	0	0	22.672
Lager i tons ultimo 2000, 2001 og 2002							
	2002			2001			2000
	Oksekød med ben	Oksekød uden ben	I alt	Oksekød med ben	Oksekød uden ben	I alt	I alt
Belgien	-	-	-	279	-	279	-
Danmark	555	171	726	684	150	834	-
Tyskland	35.017	6.377	41.394	40.704	10.598	51.302	508
Spanien	45.600	1.739	47.339	57.816	2.533	60.349	-
Finland	-	-	-	-	-	-	-
Frankrig	18.076	36.166	54.242	22.478	36.783	59.261	1.095
Irland	-	4.993	4.993	-	5.457	5.457	76
Italien	15.178	1.980	17.158	33.707	2.492	36.199	11
Holland	107	62	169	156	142	298	-
Østrig	3.601	-	3.601	8.478	-	8.478	-
Portugal	-	-	-	-	-	-	-
Sverige	-	-	-	-	-	-	-
UK	-	-	-	-	-	-	-
EU i alt	118.134	51.488	169.622	164.302	58.155	222.457	1.690
Omregnet t. kød m. ben	118.134	71.846	189.980	164.302	85.284	249.596	1.945

Kilde: Kommissionen

*) Der har desuden været opkøbt 279 t i Belgien, 37.361 t i Italien, 365 t i Holland og 8.478 t i Østrig.

Tabel 34: KVÆGBESTAND i EU 1.000 STK. (DECEMBERTÆLLINGER)

	2000		2001		2002 *)		2002 i % af 01	
	Kvæg ialt	heraf køer	Kvæg ialt	heraf køer	Kvæg ialt	heraf køer	Kvæg ialt	heraf køer
Belg./Lux.	3.201	1.247	3.106	1.221	2.948	1.166	94,9	95,5
Danmark	1.891	765	1.840	751	1.740	726	94,6	96,7
Tyskland	14.568	5.387	14.227	5.279	13.732	5.123	96,5	97,0
Grækenland	567	276	559	288	573	272	102,5	94,4
Spanien	6.164	3.021	6.272	3.039	6.279	3.047	100,1	100,3
Finland	1.035	386	1.019	380	1.012	372	99,3	97,9
Frankrig	20.089	8.367	20.281	8.395	19.729	8.217	97,3	97,9
Irland	6.330	2.308	6.408	2.307	6.338	2.280	98,9	98,8
Italien	7.401	2.821	7.395	2.799	6.695	2.355	90,5	84,1
Holland	3.890	1.612	3.842	1.636	3.780	1.628	98,4	99,5
Østrig	2.156	874	2.119	856	2.067	834	97,5	97,4
Portugal	1.414	697	1.404	689	1.392	697	99,1	101,2
Sverige	1.618	579	1.617	583	1.612	562	99,7	96,4
UK	10.878	4.122	10.161	3.876	10.391	3.933	102,3	101,5
EU-15	81.202	32.462	80.250	32.099	78.288	31.212	97,6	97,2
% Malkek.	-	62,6	-	62,5	-	62,5	-	-
% Ammek.	-	37,4	-	37,5	-	37,5	-	-

Kilde: EUROSTAT og KF

*) Foreløbige tal

Tabel 35: EU-LANDENES KØDFORBRUG OG SELVFORSYNINGSGRAD

	Forbrug kg pr. indbygger				Selvforsyningsgrad			
	Kød I alt 2001	Okse- og kalvekød			Kød I alt 2001	(produktion i % af forbrug) Okse- og kalvekød		
		2000	2001	2002		2000	2001	2002
Belg./Lux.	94,2	18,8	20,0	20,0	179,8	155	143	154
Danmark	113,9	23,9	25,5	27,5	365,8	122	113	105
Tyskland	87,9	14,0	9,9	12,3	93,0	119	166	133
Grækenland	91,2	18,6	20,5	20,5	53,0	23	20	20
Spanien	122	14,5	12,7	15,3	112,0	105	122	102
Finland	63	18,9	17,8	17,7	112,3	93	98	99
Frankrig	107,2	25,9	25,2	28,5	112,8	113	117	111
Irland	110	16,4	17,0	16,7	262,0	1035	775	877
Italien	90,5	24,6	22,7	24,5	76,7	63	71	64
Holland	86,9	16,4	19,4	19,6	206,6	168	112	114
Østrig	97,6	19,6	18,3	18,8	108,8	136	152	145
Portugal	103,1	17,0	14,8	16,9	75,7	57	62	58
Sverige	73,3	21,6	20,6	22,5	87,9	79	79	74
UK	82,6	17,2	18,6	19,0	71,2	68	57	59
EU	95,5	19,3	17,7	19,6	105,0	103	109	101

Kilde: EUROSTAT, ZMP og KF

2001 og 2002: Foreløbige tal

Tabel 36: BRUTTOPRODUKTION *) AF OKSE- OG KALVEKØD I EU

	2000	2001	2002 1)	2003 2)	02 i % af 01	03 i % af 02
Belg./Lux.	311	306	330	320	107,8	97,0
Danmark	156	155	155	146	100,0	94,2
Tyskland	1.369	1.402	1.383	1.250	98,6	90,4
Grækenland	45,6	50	50	54	100,0	108,0
Spanien	602	620	630	640	101,6	101,6
Finland	91	90	91	88	101,1	96,7
Frankrig	1.769	1.785	1.880	1.850	105,3	98,4
Irland	642	504	570	595	113,1	104,4
Italien	894	930	915	920	98,4	100,5
Holland	438	345	360	375	104,3	104,2
Østrig	215	226	222	215	98,2	96,8
Portugal	98	94	102	100	108,5	98,0
Sverige	152	145	148	145	102,1	98,0
UK	700	634	670	675	105,7	100,7

Kilde: EUROSTAT og KF

*) Bruttoproduktion = slagtinger ÷ levende importeret slagtekvæg + levende eksporteret udtrykt i slagtet vægt excl. spiselige biprodukter. Summen kan på grund af anden opgørelsesmetode ikke direkte sammenlignes med bruttoproduktionen i næste tabel.

1) Foreløbige tal.

2) Skøn september 2003.

Tabel 37: FORSYNINGSBALANCE EU FOR OKSE- OG KALVEKØD

	2000	2001	2002 1)	2003 2)	02 i % af 01	03 i % af 02
1.000 Tons						
Bruttoproduktion 3)	7.458	7.289	7.502	7.372	102,9	98,3
Lagerændring 4)	-63	407	-23	-226		
Import 3.lande	416	378	475	490	125,7	103,2
Eksport 3.lande	664	550	549	480	99,8	87,4
Til rådighed til forbrug	7.273	6.710	7.451	7.608	111,0	102,1
Selvforsyningsgrad %	102,5	108,6	100,7	96,9		
Forbrug/indbygger kg	19,3	17,7	19,6	20,0	110,9	101,9

Kilde: Kommissionen

1) Foreløbige tal .

2) Kilde " Prospects for Agricultural markets 2003 - 2010 fra Kommissionen juni 2003

3) Bruttoproduktion: Slagtinger i EU ÷ levende import af kvæg fra 3.lande + levende eksport af kvæg til 3.lande. Opkøbt kød under destruktionsordningen (ca. 240.000 t i 01) er ikke omfattet, men kød købt under særlig opkøbsordning er med (ca. 150.000 t i 01 og 32.000 t i 02).

4) Omfatter kun lagre, som er helt eller delvist EU-finansieret.

Lagerændringerne i 2001, 2002 og 2003 er sammensat, som følger i 1.000 t:

	2001	2002	2003
Offentlige interventionslagre:	+257	-55	-194
Særlig opkøbsordning :	+50	+12	-32
- for destruktion:	+100	+20	0

**Tabel 38: DE ENKELTE EU-LANDES HANDEL MED OKSE OG KALVEKØD
MED 3. LANDE (1.000 TONS KØD MED BEN 1)**

	Import				Eksport			
	2000	2001	2002 *)	02 i % af 01	2000	2001	2002 *)	02 i % af 01
Belgien/Luxembourg	7,1	3,3	3,1	93,9	11,1	7,1	10,3	145,1
Danmark	1,2	0,7	1,7	242,9	22,0	20,1	25,7	127,9
Tyskland	82,6	48,7	75,1	154,2	149,6	257,7	199,2	77,3
Grækenland	11,0	8,4	9,7	115,5	2,3	0,5	0,3	60,0
Spanien	25,5	19,2	29,4	153,1	31,1	53,1	48,5	91,3
Frankrig	16,3	13,0	17,0	130,8	61,6	38,5	49,0	127,3
Irland	2,7	4,1	5,2	126,8	254,1	56,7	98,9	174,4
Italien	69,7	62,4	75,1	120,4	58,3	52,4	55,8	106,5
Holland	47,4	49,4	76,2	154,3	67,8	30,4	34,9	114,8
Portugal	4,5	3,3	4,4	133,3	0,1	0,1	0,1	100,0
UK	136,9	153,7	166,3	108,2	0,4	0,3	0,2	66,7
Østrig	2,8	0,9	2,0	222,2	13,7	31,3	23,5	75,1
Finland	0,4	0,2	0,4	200,0	0,2	0,5	0,7	140,0
Sverige	6,9	8,6	9,7	112,8	0,4	0,9	1,0	111,1
Total EU	415,0	375,9	475,3	126,4	672,7	549,5	548,1	99,7

Kilde: EUROSTAT-COMTEXT og KF

1) Omregnet til kød med ben og indbefatter levende dyr og okse- og kalvekød som fersk/kølet, frosset, saltet, tørret, røget samt forarbejdet.

*) Foreløbige tal

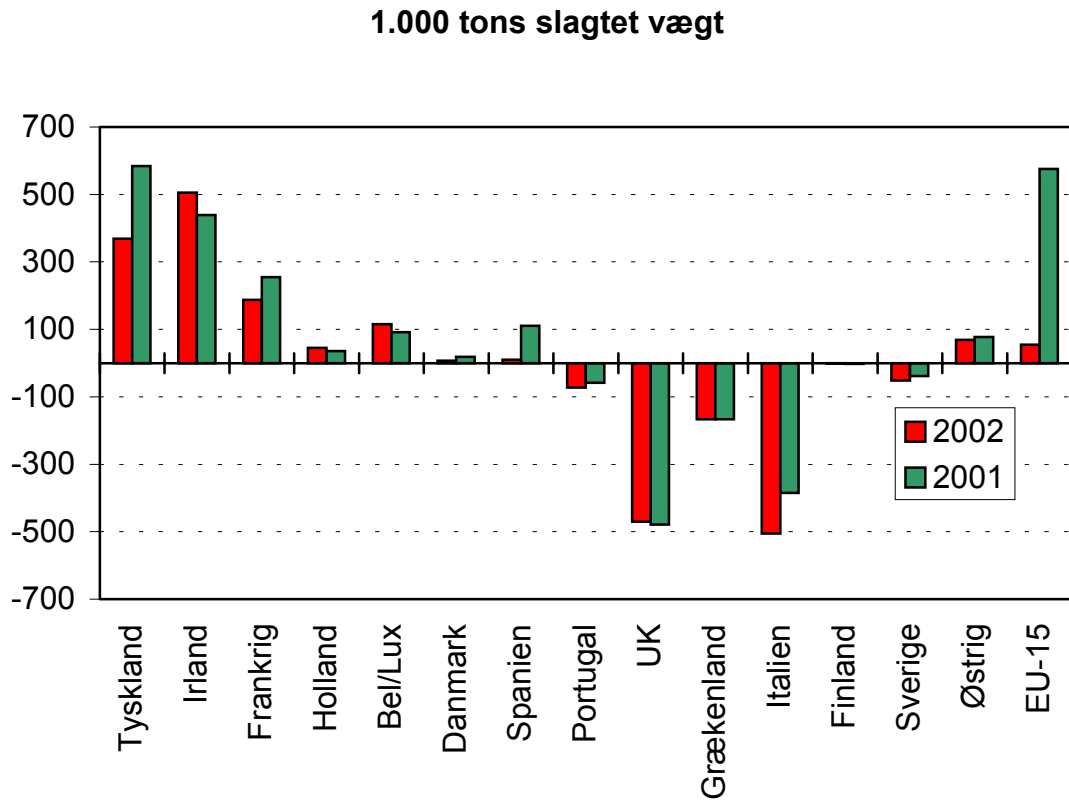
**Tabel 39: EU-LANDENES HANDEL MED OKSE- OG KALVEKØD
PÅ 3.LANDE (1.000 TONS KØD MED BEN)**

	Import				Eksport			
	2000	2001	2002 *)	02 i % af 01	2000	2001	2002 *)	02 i % af 01
Rusland	-	0,1	-	0,1	159,9	394,0	358,0	90,9
Egypten	0,1	0,2	-	8,8	185,2	5,7	0,1	1,8
Libanon	-	-	-	257,3	57,4	43,3	64,3	148,5
Saudi Arabien	-	0,1	-	-	28,8	0,1	-	15,5
Argentina	79,1	35,1	98,5	280,6	-	-	-	30,9
Brasilien	193,5	216,1	243,4	112,6	0,1	0,1	-	14,6
Uruguay	26,7	24,0	43,8	182,5	-	-	-	-
Polen	29,4	24,3	31,7	130,5	3,3	0,3	2,6	-
Australien	8,2	7,7	8,3	107,8	0,3	-	-	-
Botswana	14,8	19,8	12,0	60,6	-	-	-	1,6
Øvrige 3.lande	63,2	48,5	37,6	77,5	237,7	106,0	123,1	116,1
3. lande i alt	415,0	375,9	475,3	126,4	672,7	549,5	548,1	99,7
Fersk/kølet	128,7	109,8	166,2	151,4	88,7	99,8	115,0	115,2
Frosset	128,1	122,3	154,4	126,2	473,4	391,9	353,6	90,2
Levende	31,5	25,1	26,6	106,0	84,9	45,7	48,8	106,8
Forarbejdet	126,7	118,8	128,1	107,8	42,2	25,6	30,7	119,9

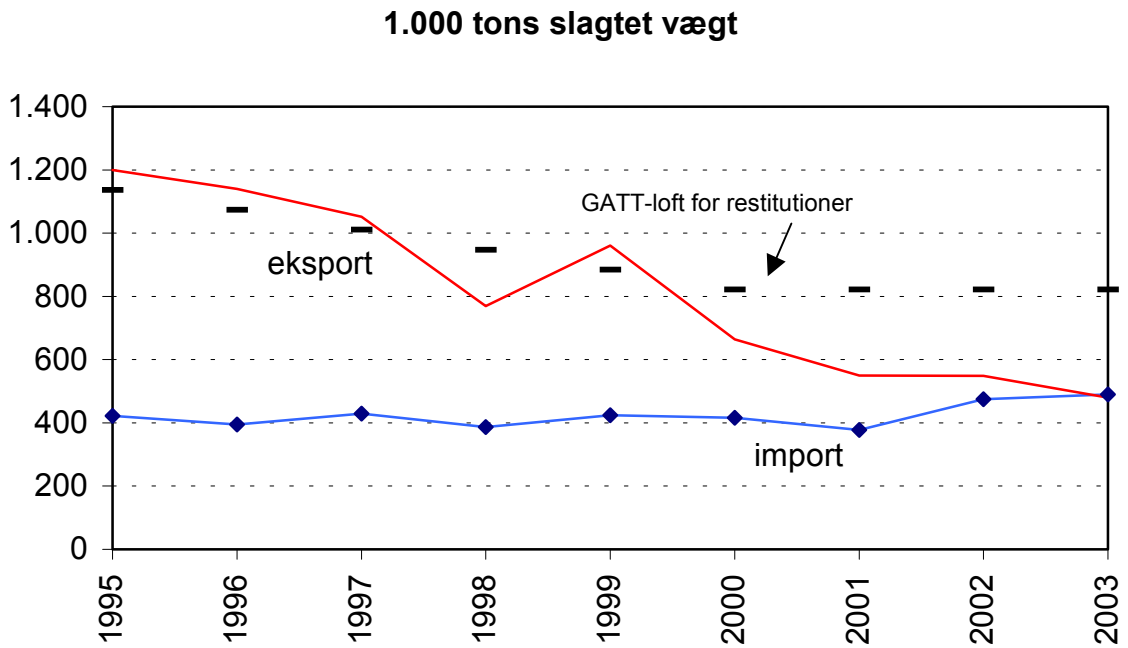
Kilde: EUROSTAT-COMTEXT og KF

*) Foreløbige tal

Figur 27: FORSYNINGSBALANCEN I EU (BRUTTOPRODUKTION-FORBRUG)



Figur 28: EU -15 HANDEL MED 3.-LANDE



Tabel 40: ITALIENS HANDEL MED OKSEKØD OG KVÆG

IMPORT	1997	1998	1999	2000	2001	2002
OKSE- OG KALVEKØD (1.000 T)						
Fersk/kølet/frosset	348,8	391,7	399,8	389,3	266,7	339,5
EU	321,7	364,0	365,1	356,6	235,2	300,4
heraf fra Frankrig	80,8	89,4	81,9	81,7	31,9	57,4
- - Holland	77,0	79,2	79,0	76,6	56,4	88,5
- - Tyskland	70,5	84,1	83,5	87,4	81,2	18,5
- - Danmark	31,3	25,9	24,1	22,1	14,2	18,5
- - Irland	14,0	20,6	31,1	22,6	7,2	13,1
- - Belg./Lux.	9,5	12,0	10,2	10,0	9,7	12,0
- - UK	21,1	28,9	25,8	22,5	15,9	17,0
- - Spanien	0,4	0,5	0,8	0,8	0,2	0,7
- - Østrig	22,5	23,3	29,0	31,5	17,2	26,7
3.lande	27,1	27,7	38,8	32,7	31,5	39,1
heraf fra Brasilien	11,3	12,1	17,1	18,7	21,6	24,8
heraf fersk/kølet	316,4	352,2	343,5	333,6	236,3	296,1
EU	309,0	341,4	330,7	319,4	227,0	281,3
heraf fra Frankrig	74,7	82,0	74,9	67,7	31,6	52,9
- - Holland	74,0	74,9	73,4	70,4	52,6	59,2
- - Tyskland	70,1	78,7	75,3	76,6	79,1	84,6
- - Danmark	30,2	24,6	22,7	21,1	14,0	17,7
3.lande	7,4	10,8	12,8	14,2	9,3	14,8
LEVENDE KVÆG (1.000 stk.)	1654	1900	1599	1487	1296	1409
EU	1260	1541	1243	1156	985	1097
heraf fra Frankrig	1045	1296	932	870	762	870
- - Tyskland	90	84	85	68	86	71
- - Irland	3	25	57	51	4	6
3.lande	394	359	356	331	311	312
- - Polen	306	300	290	237	220	243
EKSPORT						
OKSE- OG KALVEKØD (1.000 t)						
Fersk/kølet/frosset	116,1	88,2	102,3	98,4	71,7	89,1
EU	73,8	63,2	70,3	66,8	41,2	57,6
heraf til Grækenland	10,8	8,7	8,8	10,1	8,1	9,7
- - Frankrig	26,4	30,0	36,0	30,3	11,4	19,2
- - Danmark	9,3	3,9	5,4	3,8	3,5	4,6
3.lande	42,3	25,0	32,0	31,6	30,5	31,5
heraf til Rusland	25,7	13,0	17,6	11,0	25,5	23,1

Kilde: ISTAT, MLC og Eurostat

Tabel 41: TYSKLANDS HANDEL MED KVÆG OG KØD

IMPORT	1997	1998	1999	2000	2001	2002
OKSE- OG KALVEKØD (1.000 t)	169,5	155,0	156,0	150,4	92,9	122,8
- fersk/kølet	134,2	118,8	121,6	116,7	75,2	99,6
EU	105,4	89,0	86,1	83,8	53,2	62,1
heraf fra Frankrig	39,1	38,7	37,7	33,8	14,0	19,9
- - Holland	34,1	29,9	30,3	33,4	24,6	33,6
- - Danmark	12,0	10,0	7,9	8,7	2,0	1,8
3.lande	28,8	29,8	35,5	32,9	22,0	37,5
heraf fra Argentina	22,2	21,4	25,9	25,1	6,5	21,0
- frosset	35,3	36,2	34,4	33,7	17,7	23,2
EU	20,2	23,6	20,2	21,0	8,8	10,7
heraf fra Frankrig	5,0	7,8	3,6	3,9	1,1	1,2
heraf fra Danmark	2,9	3,1	2,8	2,6	0,5	0,3
3.lande	15,1	12,6	14,2	12,8	8,9	12,5
heraf fra Argentina	6,3	3,1	3,4	2,9	1,3	1,4
LEVENDE KVÆG (1.000 stk.)	172,7	167,6	148,3	188,3	122,8	150,2
EU	50,0	44,1	45,5	75,0	44,7	38,2
EKSPORT						
OKSE- OG KALVEKØD (1.000 t)	392,2	343,4	429,6	386,0	540,3	430,6
- fersk kølet	213,6	219,7	214,5	255,7	334,7	316,6
EU	197,9	208,0	208,5	247,5	304,3	282,7
heraf til Frankrig	51,1	48,2	52,9	51,8	64,1	56,3
- - Italien	61,3	77,7	71,5	77,1	80,2	86,2
- - Grækenland	5,2	7,9	11,4	13,1	10,0	11,0
- - Danmark	33,2	28,5	22,5	30,5	44,4	34,6
3.lande	15,6	11,7	6,0	8,2	30,4	33,9
- frosset	178,6	123,7	215,2	130,3	205,6	114,0
EU	17,4	18,1	20,2	42,2	23,6	20,2
3.lande	161,2	105,7	194,9	88,1	182,0	93,8
heraf til Rusland	98,5	76,9	151,6	52,5	163,3	72,9
- - Egypten	12,3	5,3	7,5	5,8	-	-
- - Iran	8,1	5,2	6,3	5,6	0,1	-
LEVENDE KVÆG (1.000 stk.)	734,6	735,6	770,8	704,6	527,6	625,4
EU	586,4	608,6	635,5	552,6	460,5	509,9
heraf kalve	391,8	452,6	491,3	453,8	387,5	436,4
- til Holland	232,6	341,6	293,2	266,3	167,7	253,6

Kilde: ZMP

Tabel 42: UK's HANDEL MED OKSEKØD OG KVÆG

IMPORT	1997	1998	1999	2000	2001	2002
OKSE- OG KALVEKØD (1.000 t)						
Fersk/kølet/frosset	151,7	117,2	144,1	154,8	199,3	225,9
EU	93,5	70,6	98,8	105,6	141,9	157,7
heraf fra Irland	60,0	53,6	78,1	86,2	103,6	121,6
- - Danmark	0,7	0,6	1,6	1,3	3,0	2,5
- - Frankrig	4,0	2,6	4,8	1,9	3,8	3,6
- - Tyskland	8,5	3,1	1,3	2,0	9,2	7,1
- - Holland	16,7	8,8	10,1	9,4	13,3	13,3
3.lande	58,2	46,6	45,3	49,2	57,4	68,2
heraf fra Uruguay	11,5	9,0	4,8	4,6	3,6	11,8
- - Australien	8,9	8,9	7,8	5,8	5,7	5,5
- - Brasilien	4,5	4,5	7,7	18,5	22,0	19,2
- - Argentina	8,5	1,1	2,2	2,1	1,1	18,5
- - Botswana	6,1	5,9	5,2	5,5	11,0	5,5
LEVENDE KVÆG (1.000 stk.)	10,1	3,4	3,0	6,2	34,2	26,2
heraf fra Irland	7,2	2,9	2,8	5,8	34,1	26,2
EKSPORT						
OKSE- OG KALVEKØD (1.000 t)						
Fersk/kølet/frosset	5,5	4,6	5,2	5,4	5,7	5,4
EU	5,4	4,6	5,1	5,2	5,6	0,2
heraf til Frankrig	0,2	0,2	0,4	0,3	0,3	0,1
3.lande	0,1	0,1	0,1	0,2	0,2	-
LEVENDE KVÆG (1.000 stk.)	-	-	-	-	-	-

Kilde: MLC og eksportstatikker for Frankrig og Danmark

Eksporttallene for 1997 og 1998 omfatter oksekød importeret og reeksporteret igen

Tabel 43: BELGIENS HANDEL MED OKSEKØD OG KVÆG

IMPORT	1997	1998	1999	2000	2001	2002
OKSE- OG KALVEKØD (1.000 t)	36,0	24,8	29,0	30,1	26,7	31,0
heraf fra Holland	10,2	8,3	8,6	8,2	9,4	10,3
- - Frankrig	13,2	8,0	9,0	9,7	7,8	8,6
LEVENDE KVÆG (1.000 stk.)	117,9	125,3	81,0	70,2	48,3	63,6
EKSPORT						
OKSE- OG KALVEKØD (1.000 t)	139,8	112,9	93,8	103,2	97,9	121,1
heraf til Holland	40,4	31,8	30,2	36,9	39,7	47,6
- - Frankrig	28,7	25,6	22,2	23,3	21,9	21,9
- - Tyskland	13,4	9,2	11,3	12,4	9,5	13,9
LEVENDE KVÆG (1.000 stk.)	298,2	274,6	327,6	341,9	197,3	273,9

Kilde: MLC og Eurostat

Tabel 44: HOLLANDS HANDEL MED OKSEKØD OG KVÆG

IMPORT	1997	1998	1999	2000	2001	2002
OKSE- OG KALVEKØD (1.000 t)						
Fersk/kølet/frosset 1)	140,0	141,8	162,0	139,1	189,4	224,0
EU	115,3	116,5	134,9	110,7	157,1	176,0
heraf fra Frankrig	6,9	5,6	7,5	6,9	4,5	6,0
- - Belg./Lux.	30,7	18,4	19,3	22,3	20,5	26,6
- - Tyskland	47,5	61,1	62,2	47,8	98,5	93,7
- - Danmark	0,9	0,8	2,5	2,0	3,7	4,0
3.lande	24,8	25,3	27,1	28,4	32,3	48,0
heraf fra Argentina	4,9	3,6	4,2	3,4	1,8	9,9
- - Brasilien	11,5	14,1	18,5	21,8	27,8	35,2
LEVENDE KVÆG (1.000 stk.)	530,3	438,2	475,4	448,1	271,1	223,0
heraf fra Belg./Lux.	137,5	124,8	129,9	136,5	55,0	37,4
- - Tyskland	300,1	206,4	243,6	203,0	170,9	134,2
- - Frankrig	30,8	33,9	18,9	16,9	13,6	10,7
- - UK	-	-	-	0,5	-	0,1
- - Polen	6,7	3,3	2,5	2,1	4,6	18,5
EKSPORT						
OKSE- OG KALVEKØD (1.000 t)						
Fersk/kølet/frosset 1)	427,5	353,5	389,0	351,0	280,7	343,7
EU	314,8	285,7	305,1	298,0	255,7	314,0
heraf til Frankrig	70,6	72,3	79,4	86,2	77,7	75,7
- - Belg./Lux.	9,3	7,0	6,9	6,9	7,8	13,5
- - Tyskland	77,0	65,3	70,1	65,5	51,6	77,3
- - Italien	77,3	75,4	74,4	62,9	54,9	68,8
- - UK	18,4	10,3	10,6	9,0	13,4	15,1
- - Grækenland	18,6	13,7	9,6	10,1	4,5	7,3
- - Danmark	15,5	14,5	21,9	23,5	15,1	17,7
3.lande	112,7	67,8	83,9	53,1	25,1	29,6
heraf til Saudi Arabien	5,3	0,2	-	-	-	-
- - Egypten	29,8	21,8	34,7	22,4	-	-
LEVENDE KVÆG (1.000 stk.)	93,9	73,1	77,0	75,0	61,9	79,1
EU	74,7	48,0	58,1	49,3	61,7	71,7
heraf til Belg./Lux.	17,4	8,4	8,4	8,4	7,4	7,0
- - Tyskland	5,2	5,0	8,9	9,5	11,8	13,3
- - Italien	4,4	3,7	10,4	17,4	22,9	15,3

Kilde: PVV

1) Udtrykt i kød m/ben

Tabel 45: FRANKRIGS HANDEL MED OKSEKØD OG KVÆG

IMPORT	1997	1998	1999	2000	2001	2002
OKSE- OG KALVEKØD (1.000 t)						
Fersk/kølet/frosset	246,0	269,6	298,1	282,0	209,4	237,6
EU	237,1	262,1	288,3	271,7	201,4	227,6
heraf fra Tyskland	60,6	58,2	65,3	61,5	73,2	65,6
- - UK	0,1	0,0	0,0	1,2	46,0	1,0
- - Irland	26,8	40,9	48,5	36,9	13,4	15,6
- - Italien	25,1	30,3	35,9	31,1	10,9	18,5
- - Holland	62,7	67,7	73,6	74,6	56,6	67,6
- - Belgien/Lux.	31,5	26,2	23,4	23,9	20,8	24,6
- - Danmark	2,8	5,6	3,8	2,8	2,8	2,9
- - Spanien	30,9	28,3	32,5	35,7	17,4	26,6
3.lande	8,9	7,5	9,8	10,3	8,0	10,0
heraf fra Argentina	0,2	2,7	3,0	2,4	0,6	1,6
LEVENDE KVÆG (1.000 stk.)	326,6	280,2	307,7	222,1	140,4	124,4
heraf fra UK	0,0	0,0	0,0	0,0	0,0	0,0
- - Holland	65,5	40,9	42,9	25,7	10,4	10,0
- - Belgien/Lux.	71,9	59,2	50,5	39,8	23,6	30,4
- - Tyskland	95,2	68,0	70,8	49,7	56,3	40,4
- - Irland	0,2	2,4	8,2	11,8	1,1	0,2
- - Polen	1,6	1,0	2,4	0,7	3,3	0,0
EKSPORT						
OKSE- OG KALVEKØD (1.000 t)						
Fersk/kølet/frosset	364,3	316,1	332,8	256,0	144,8	198,4
EU	265,3	270,3	266,0	234,5	135,5	187,8
heraf til Italien	85,7	94,5	88,2	77,7	36,9	62,6
- - Tyskland	52,5	54,7	48,5	41,7	22,0	30,9
- - UK	8,8	3,5	4,2	3,4	3,8	3,6
- - Grækenland	70,3	75,6	72,9	63,1	41,7	52,5
- - Spanien	8,3	9,4	11,0	9,1	6,9	10,9
- - Portugal	14,1	16,6	18,9	16,8	6,8	9,0
3.lande	99,0	45,8	66,8	21,5	9,3	10,7
- - Rusland	38,5	24,0	48,3	9,1	5,4	6,9
- - Egypten	22,3	1,8	2,0	1,9	-	-
LEVENDE KVÆG (1.000 stk.)	1822	1696	1595	1571	1459	1733
heraf til Italien	1023	1041	1051	1030	989	1119
- - Tyskland	30	21	20	15	7	7
- - Holland	50	42	42	39	28	22
- - Spanien	533	443	375	376	326	453

Kilde: CFCE

Tabel 46: GRÆKENLANDS IMPORT AF OKSEKØD OG KVÆG

	1997	1998	1999	2000	2001	2002
OKSE- OG KALVEKØD						
Fersk/kølet/frosset (1.000 t)	124,1	145,9	131,9	141,0	123,7	116,7
EU	118,7	140,7	128,3	137,2	120,9	112,6
heraf fra Tyskland	8,7	18,2	14,5	13,9	14,8	11,1
- - Holland	18,5	16,7	10,5	24,0	24,5	21,1
- - Frankrig	68,5	81,6	72,9	65,1	63,9	63,9
- - Danmark	1,6	1,8	3,2	2,8	1,3	1,1
3.lande	5,3	5,2	3,6	3,8	2,8	4,1
LEVENDE KVÆG (1.000 stk.)	87,2	121,1	155,1	100,2	101,3	129,7
heraf fra 3. lande	53,3	43,3	51,1	55,8	46,1	65,5

Kilde: MLC, Eurostat og ZMP. For 1999 delvis eget skøn.

*) Foreløbige tal

Tabel 47: IRLANDS EKSPORT AF OKSEKØD OG KVÆG

	1997	1998	1999	2000	2001	2002 *)
OKSE- OG KALVEKØD						
Fersk/kølet/frosset (1.000 t)	334,8	361,9	474,8	380,4	211,6	293,3
EU	144,6	161,7	227,7	200,4	167,3	224,3
heraf til UK	59,4	44,3	71,9	87,5	100,1	129,5
- - Frankrig	23,1	42,4	47,6	34,3	11,4	16,1
- - Tyskland	1,6	4,7	4,0	2,6	0,6	(1,0)
- - Italien	14,8	20,9	25,3	22,1	7,8	16,0
- - Holland	13,4	20,5	24,9	20,6	17,1	17,9
- - Danmark	(6,6)	(3,9)	(8,1)	(6,0)	(2,2)	(4,2)
3.lande	190,2	200,3	247,0	180,0	41,1	69,0
heraf til Egypten	56,5	81,7	110,0	105,2	3,7	-
- - Iran	-	-	-	-	-	-
- - Rusland	50,5	38,7	56,5	11,2	31,9	63,8
- - Saudi Arabien	22,3	24,9	20,5	17,5	-	-
LEVENDE KVÆG (1.000 stk.)	57	171	416	401	101	124
EU	50	142	342	338	89	97
heraf til UK	27	5	13	27	50	26
- - Holland	2	15	36	53	1	4
- - Spanien	15	87	196	182	32	56
- - Italien	8	30	75	60	5	9
3.lande	7	29	74	63	12	26
heraf til Egypten	5	-	-	-	-	-
- - Libyen	-	-	-	-	-	-
- - Libanon	2	29	74	67	12	26

Kilde: MLC (kød) og Irish Food Board (levende kvæg)

() Delvist skøn

*) Foreløbige tal

Tabel 48: SPANIENS HANDEL MED OKSEKØD OG KVÆG

IMPORT	1997	1998	1999	2000	2001	2002 *)
OKSE- OG KALVEKØD (1.000 t)	59,3	65,3	67,9	66,4	51,7	78,9
EU	42,2	49,9	51,0	47,5	37,5	57,0
heraf fra Frankrig	11,1	9,9	9,9	10,1	6,6	10,1
- - Holland	10,7	12,4	11,6	12,5	9,7	11,0
- - Danmark	10,0	12,1	11,8	12,4	9,4	13,3
3.lande	17,1	15,4	16,9	18,9	14,2	21,9
heraf fra Brasilien	4,3	6,3	11,8	13,7	10,9	12,4
LEVENDE KVÆG (1.000 stk.)	768,4	696,2	592,9	644,8	471,5	634,3
EU	763,9	693,9	590,6	643,2	470,8	633,2
heraf fra Frankrig	556,0	412,1	314,0	293,6	287,8	343,9
- - Irland	13,0	59,6	134,6	141,4	32,3	57,5
EKSPORT						
OKSE- OG KALVEKØD (1.000 t)	113,8	118,1	147,7	124,0	101,3	119,4
EU	81,7	96,7	98,7	102,8	69,1	83,4
heraf til Frankrig	26,7	25,6	31,6	30,1	16,6	25,5
- - Italien	23,6	34,1	28,9	24,5	17,2	14,8
- - Portugal	16,2	33,6	43,5	36,9	27,3	33,2
3.lande	32,1	21,4	49,0	21,2	32,2	36,0
heraf til Rusland	15,8	8,9	20,4	12,8	29,4	32,8
LEVENDE KVÆG (1.000 stk.)	103,0	120,1	111,1	124,4	135,2	85,9
heraf til Frankrig	39,2	54,2	48,8	57,5	51,1	26,6

Kilde: MLC og Eurostat

*) Foreløbige tal

Tabel 49: PORTUGALS IMPORT AF OKSEKØD OG KVÆG

IMPORT	1997	1998	1999	2000	2001	2002
OKSE- OG KALVEKØD (1.000 t)	46,0	46,8	63,6	67,5	46,4	54,3
EU	43,5	43,8	59,8	64,0	43,9	50,9
heraf fra Holland	7,2	5,6	7,1	8,2	8,3	9,1
- - Frankrig	12,8	9,8	15,7	16,0	6,2	8,0
- - Danmark	2,4	2,0	2,4	2,2	1,5	2,2
- - Spanien	17,5	23,8	32,6	32,3	23,9	25,4
3.lande	2,5	3,0	3,8	3,5	2,5	3,4
LEVENDE KVÆG (1.000 stk.)	28,0	16,4	14,9	12,4	9,2	10,0

Kilde: MLC, Eurostat og ZMP

Tabel 50: SVERIGES HANDEL MED OKSE- OG KALVEKØD

	1997	1998	1999	2000	2001	2002
IMPORT						
OKSE- OG KALVEKØD (1.000 t) 1)	22,6	26,7	31,9	33,0	30,9	45,7
EU	18,8	21,9	27,5	27,8	23,4	38,9
heraf fra Irland	7,2	11,9	9,3	10,0	5,0	15,8
- - Tyskland	2,0	1,8	7,4	8,1	10,5	10,7
- - Danmark	3,9	3,4	4,0	2,5	3,1	4,7
- - Finland	2,8	1,6	2,3	2,9	1,6	2,1
3.lande	3,8	4,8	4,4	5,2	7,5	6,8
EKSPORT						
OKSE- OG KALVEKØD (1.000 t) 1)	4,3	1,7	1,9	1,0	1,5	1,5
EU	3,5	1,7	1,7	0,9	1,0	1,2
heraf til Finland	2,3	1,3	1,3	0,5	0,6	0,7
- - Italien	0,6	0,1	0,3	-	-	-
- - Danmark	0,5	0,1	0,1	-	0,1	0,1
3.lande	0,8	0,0	0,2	0,1	0,5	0,3
LEVENDE KVÆG (1.000 stk.)	2,4	4,8	8,8	8,9	1,5	0,5

Kilde: MLC og Eurostat

1) Fersk, kølet og frosset i produktvægt

Tabel 51: FINLANDS HANDEL MED OKSE- OG KALVEKØD 1)

	1997	1998	1999	2000	2001	2002
IMPORT (1.000 t)	6,2	9,0	9,3	7,6	5,5	5,7
EU	6,1	8,8	9,0	7,2	5,2	4,9
heraf fra Danmark	1,6	2,8	3,5	2,3	2,2	0,8
- - Sverige	3,2	3,3	2,5	2,1	1,6	2,4
- - Tyskland	0,4	0,6	0,7	1,1	0,9	0,8
- - Irland	0,3	0,2	0,3	0,3	0,1	8,9
3. lande	0,1	0,2	0,3	0,3	0,3	0,8
EKSPORT (1.000 t)	7,2	3,6	3,7	4,5	2,3	3,5
EU	3,1	3,2	3,3	4,3	1,8	2,7
heraf til Sverige	2,6	2,3	2,0	2,6	1,7	2,3
- - Danmark	0,5	0,9	1,1	1,6	0,1	0,5
3. lande	4,1	0,4	0,4	0,2	0,5	0,8
heraf til Rusland	4,1	0,4	0,2	-	-	-

Kilde: MLC , Tulltil og Eurostat

1) Fersk, kølet og frosset i produktvægt

Tabel 52: ØSTRIGS HANDEL MED OKSE- OG KALVEKØD

IMPORT	1997	1998	1999	2000	2001	2002
OKSE- OG KALVEKØD (1.000 t)						
Fersk/kølet/frosset	11,6	10,8	15,9	11,6	8,2	9,4
EU	9,4	9,3	13,3	9,1	7,1	7,4
heraf fra Italien	0,8	0,9	0,5	0,1	0,7	0,5
- - Tyskland	7,0	6,2	9,4	5,8	4,2	4,5
- - Danmark	-	-	-	-	0,1	0,3
LEVENDE KVÆG (1.000 stk.)	27,8	23,9	26,6	34,0	8,6	17,4
Fra EU	26,0	23,3	26,2	33,5	8,5	17,2
heraf fra Italien	1,1	1,4	0,2	0,2	-	0,6
- - Tyskland	23,6	20,2	23,7	32,6	7,3	15,2
- - Danmark	0,2	0,8	0,4	0,3	0,1	0,1
EKSPORT						
OKSE- OG KALVEKØD (1.000 t)						
Fersk/kølet/frosset	54,0	51,2	69,2	56,1	70,4	68,0
EU	42,6	44,0	54,7	47,4	44,2	51,3
heraf til Italien	22,0	22,8	29,8	25,3	17,1	25,1
- - Tyskland	7,8	7,9	8,3	6,2	6,1	3,1
- - Danmark	1,4	0,6	4,4	0,2	1,3	1,5
LEVENDE KVÆG (1.000 stk.)	142,7	134,4	143,4	146,9	103,0	108,0
EU	128,2	123,1	132,8	141,4	96,9	102,8
heraf til Italien	66,9	70,8	81,6	87,4	74,2	73,8
- - Tyskland	40,2	41,3	37,0	39,0	14,5	19,5

Kilde: Agrarmarkt Austria

**Tabel 53: HANDEL MED OKSE- OG KALVEKØD
UDVALGTE LANDE 1997-2003 *) 1.000 TONS**

Import	1997	1998	1999	2000	2001	2002 1)	2003 2)
USA	1.063	1.199	1.303	1.375	1.435	1.460	1.481
Japan	909	942	959	1.016	955	678	850
Rusland	1.062	684	838	478	650	730	800
EU-15 3)	380	386	431	424	391	490	520
Canada	244	232	254	263	299	307	340
Mexico	203	307	358	420	426	489	500
Sydkorea	226	125	242	324	246	431	445
Taiwan	85	82	94	83	78	89	95
Brasilien	145	106	54	72	44	78	80
Egypten	140	159	218	236	105	150	200
Philippinerne	99	81	99	118	104	115	130
Hongkong +)	42	53	59	64	61	65	68
Sydafrika+)	71	36	26	32	16	5	5
Bulgarien +)	20	32	10	8	15	18	20
Polen+)	17	1	0	0	0	0	0
Tjekkiet +)	5	6	4	4	0	1	2
Ungarn +)	13	11	4	5	3	7	7
Ialt	4.724	4.442	4.953	4.922	4.828	5.113	5.543
Eksport							
Australien	1.184	1.268	1.270	1.338	1.398	1.361	1.425
USA	969	985	1.094	1.119	1.029	1.110	1.163
EU-15 3)	900	769	949	615	546	510	530
New Zealand	509	509	462	505	516	504	535
Canada	382	428	492	523	575	640	615
Brasilien	232	306	464	492	748	881	970
Argentina	458	303	359	357	168	340	390
Uruguay	251	218	189	236	145	252	250
Indien	215	245	222	365	370	400	420
Ukraine	175	162	211	196	124	180	190
Kina	101	88	57	54	60	40	40
Polen +)	47	65	34	22	28	22	17
Ungarn +)	11	8	10	14	6	7	7
Tjekkiet +)	10	1	4	2	12	11	13
Slovenien +)	3	3	4	4	3	1	1
	5.447	5.358	5.821	5.842	5.728	6.259	6.566

Kilde: USDA . For de med +) markerede lande dog GIRA

Kilde: USDA . For de med +) markerede lande dog GIRA

+) Kilde: GIRA

1) Foreløbige tal

2) Prognose

3) Excl. intern handel

*) Udtrykt i slagtet vægt excl. talg, affald og levende dyr

Tabel 54: VERDENS KVÆGBESTAND (MIO. STK.)

	Indeks 2002=100					
	1998	1999	2000	2001	2002 1)	2003 2)
NORDAMERIKA 3)	164,7	162,3	161,8	161,8	161,6	99
heraf USA	99,7	99,1	98,2	97,3	96,7	99
- Canada	13,4	13,2	13,2	13,6	13,7	98
- Mexico	31,1	30,2	30,5	30,6	30,6	100
SYDAMERIKA	291,1	292,8	299,0	307,6	310,7	101
heraf Argentina	48,0	49,1	48,7	48,9	50,7	100
- Brasilien	163,2	164,6	169,9	176,4	176,0	101
- Uruguay	10,3	10,4	10,4	10,6	11,7	104
EUROPA 4)	104,4	103,6	101,9	100,3	98,9	98
heraf EU-15	83,2	83,1	82,5	81,6	80,8	98
- Norge	1,0	1,0	1,0	1,0	1,0	100
- Ungarn	0,9	0,9	0,9	0,8	0,8	98
- Tjekkiet	1,7	1,7	1,6	1,6	1,5	99
- Slovakiet	0,8	0,7	0,7	0,6	0,6	100
- Polen	7,0	6,6	6,1	5,7	5,5	95
- Rumænien	3,2	3,1	3,1	2,9	2,8	102
- Bulgarien	0,6	0,7	0,7	0,6	0,6	94
- Slovenien	0,4	0,5	0,5	0,5	0,5	103
- Baltiske stater 5)	1,8	1,7	1,5	1,4	1,4	99
SNG 6)	65,4	60,8	59,1	57,4	57,4	99
heraf Rusland	31,5	28,5	28,0	27,3	27,1	99
AFRIKA	222,3	230,0	230,4	236,5	237,4	100
heraf Egypten	3,2	3,4	3,5	3,8	3,8	101
- Sydafrika	13,8	13,6	13,5	13,7	13,7	100
ASIEN	444,2	447,9	454,1	445,9	458,3	101
heraf Indien	212,1	214,9	218,8	219,6	221,9	101
- Japan	4,7	4,7	4,6	4,5	4,6	99
- Sydkorea	2,9	2,5	2,1	2,0	2,0	100
- Kina	99,4	101,9	104,6	106,1	106,2	101
OCEANIEN	36,5	36,1	37,4	38,8	40,9	101
heraf Australien	26,9	26,6	27,6	28,8	30,5	101
- New Zealand	8,9	8,8	9,0	9,3	9,6	100
I alt	1.328,6	1.333,5	1.343,7	1.348,3	1.365,2	100

Kilde: FAO

1) Foreløbige tal

2) Skøn KF, baseret på diverse statistikker.

3) Indbefatter også Centralamerika

4) Indbefatter Estland, Letland og Lithauen, men ekskl. de europæiske lande i SNG.

5) Estland, Letland og Lithauen.

6) 12 lande i Samfundet af Uafhængige Stater i det tidligere Sovjetunionen.

Tabel 55: VERDENS OKSE- OG KALVEKØDPRODUKTION (1.000 TONS)

	Indeks 2002=100					
	1998	1999	2000	2001	2002 1)	2003 2)
NORDAMERIKA 3)	14.920	15.340	15.539	15.252	15.760	97
heraf USA	11.803	12.123	12.298	11.983	12.438	97
- Canada	1.182	1.264	1.264	1.250	1.290	97
- Mexico	1.380	1.400	1.409	1.445	1.451	101
SYDAMERIKA	10.816	11.628	11.825	11.583	12.432	103
heraf Argentina	1.469	2.720	2.718	2.452	2.700	103
- Brasilien	5.794	6.413	6.540	6.670	7.136	103
- Uruguay	450	458	453	317	421	105
EUROPA 4)	9.107	9.059	8.725	8.602	8.662	98
heraf EU-15	7.652	7.679	7.418	7.344	7.502	98
- Norge	91	96	91	86	88	100
- Ungarn	47	51	51	40	97	98
- Tjekkiet	134	121	107	109	106	99
- Slovakiet	59	50	48	38	38	100
- Polen	430	385	329	316	315	96
- Rumænien	150	153	162	145	145	102
- Bulgarien	54	63	49	62	62	95
- Slovenien	45	43	42	48	42	102
- Baltiske Stater 5)	127	120	113	97	94	98
SNG 6)	4.382	3.959	3.947	3.820	3.863	99
heraf Rusland	2.247	1.868	1.895	1.872	1.858	98
AFRIKA	3.703	3.805	4.014	4.114	4.107	99
heraf Egypten	252	232	256	247	247	101
- Sydafrika	518	553	568	577	579	101
ASIEN	9.616	9.827	10.126	10.050	10.334	102
heraf Indien	1.401	1.421	1.442	1.463	1.463	105
- Japan	529	540	530	458	535	97
- Sydkorea	376	342	306	226	180	101
- Kina	4.485	4.711	4.991	5.130	5.320	102
OCEANIEN	2.611	2.593	2.581	2.692	2.632	96
heraf Australien	1.955	2.011	1.988	2.080	2.034	93
- New Zealand	634	561	572	590	576	107
Ialt	55.155	56.211	56.757	56.113	57.790	100

Kilde: FAO

1) Foreløbige tal

2) Skøn KF, baseret på diverse statistikker.

3) Indbefatter også Centralamerika

4) Indbefatter Estland, Letland og Lithauen, men ekskl. de europæiske lande i SNG.

5) Estland, Letland og Lithauen.

6) 12 lande i Samfundet af Uafhængige Stater i det tidligere Sovjetunionen.

Tabel 56: KVÆGAFGIFTSFONDENS ANVENDELSE AF PRODUKTIONSAFGIFTER OG PROMILLEAFGIFTER (I 1.000 KR.)

	2002
INDTÆGTER	
Overført fra forrige år	7.175,4
Produktionsafgifter 1)	26.181,0
Modtaget fra Promilleafgiftsfonden 2)	12.641,0
Renter	294,1
Andre indtægter	1,5
KØDBRANCHENS FÆLLESRÅD bidrag til fondsadministration	270,8
I alt til rådighed	46.563,8
UDGIFTER til tilskudsmodtagere	
Slagteriernes Forskningsinstitut	3.538,4
Klassificeringsudvalget for Kvæg og Får	1.817,7
KF, Producentrelaterede opgaver	4.171,6
KF, Slagteri- og forarbejdningsrelaterede opgaver	7.569,4
KF, Eksportrelaterede opgaver	2.739,1
KF, Hjemmemarkedsrelaterede opgaver	9.035,8
Kvægbrugets Forsøgscenter/ Ammitsbøl Skovgaard	1.891,6
Overvågningsudvalget	4.317,8
Landbrugets Rådgivningscenter	2.161,0
Dansk Kvægavl	1.050,0
Økologisk Landscenter	528,0
I alt	38.820,4
Fondsadministration, finansieret af KF	270,8
Revision og advokat	76,0
Tab på debitorer	293,6
Udgifter i alt	39.460,8
Overført til næste år	7.103,0

1) Produktionsafgiften ved slagtning (excl. kasserede dyr) og eksport af levende kvæg har fra 05.01.98 til 31.12.00 været på 35 kr./stk. og herefter på 40 kr./stk.

Produktionsafgifter androg i 2001 kr. 25.408.400.

2) Promilleafgiften er 4,3 promille af landbrugsejendommenes grundværdi kontant vurderet, som tilbageføres til landbruget. (Promilleafgiftsfonden).

Det modtagne beløb fra Promilleafgiftsfonden var i 2001 på kr. 12.399.000.