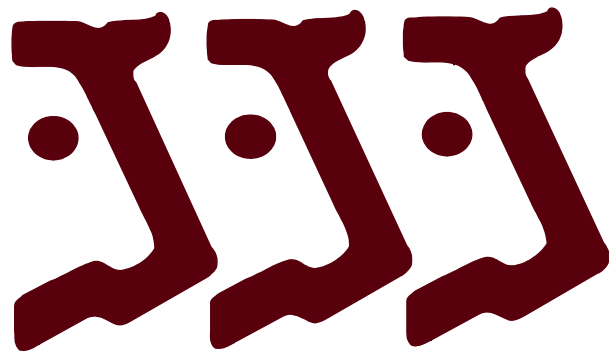


STATISTIK

2003



KØDBRANCHENS FÆLLESRÅD

INDHOLDSFORTEGNELSE

Side

Forord	1
--------	---

DANMARK:

Besætningsstruktur	2
Kvægbestand	3
Malkekobestens racefordeling	4
Undersøgelser for salmonella	4
Kvægbestandens geografiske fordeling	5
Besætningsstørrelse - kvæg og malkekøer	6→7
Produktion af slagtedyrvordelt på kategorier	8
Produktion af okse- og kalvekød	9
Klassificeringsoplysninger for kvæg	10
Registreret afgang af indenlandsk kvæg	11
Markedstilførsler fordelt på autoriserede markeder	12→13
Slagtninger fordelt på virksomheder	14→15
Noteringer fra KØDBRANCHENS FÆLLESRÅD	16→17
Produktionsværdi for okse- og kalvekød	18→19
Forsyningsbalance for og forbrug af okse- og kalvekød	18→19
Eksport af levende kvæg, okse- og kalvekød	20→27
Eksportværdi af visse okse- og kalvekødprodukter	26
FEOGA-eksportstøtte for okse- og kalvekød	26
Import af okse- og kalvekød	28
Forbruger- og producentprisindeks	29

EU:

Markedsordningen for oksekød	30
Anvendte landbrugsomregningskurser	31
EU-fastsatte priser og præmiebeløb	32
Valutakurser for danske kroner	33
Importbelastning	33
Restitutioner	34
Markedspriser	35
Interventionsorganers køb, salg og lagre af oksekød	36
Kvægbestand	37
Kødfordbrug/indbygger	37
Selvforsyningsgrad	37
Produktion af okse- og kalvekød	38→39
Handel med 3.lande	40→41
Italiens handel	42
Tysklands handel	43
UK's handel	44
Belgiens handel	44
Hollands handel	45
Frankrigs handel	46
Grækenlands import	47
Irlands handel	47
Spaniens handel	48
Portugals handel	49
Sveriges handel	49
Finlands handel	49
Østrigs handel	50
Luxembourgs handel	50

VERDEN:

Okse- og kalvekødhandel - udvalgte lande	51
Kvægbestand	52
Okse- og kalvekødproduktion	53

KVÆGAFGIFTSFONDENS anvendelse af produktions- og promilleafgift	54
---	----

December 2004

"Statistik 2003" er den årlige statistik fra KØDBRANCHENS FÆLLESRÅD om kvæg- og kødsektoren. Statistikken indeholder de tabeller og figurer over bestand, slagtninger, produktion, priser m.v. for såvel Danmark som øvrige lande i Den Europæiske Union (EU), som var med i "Statistisk Tabelmateriale for 2003", udgivet i marts måned 2004. Desuden indeholder statistikken den danske besætningsstruktur samt handelstal for 2003. Tabellerne på siderne 42-50 viser de øvrige EU-landes handel med levende kvæg samt okse- og kalvekød (fersk/kølet og frosset) i produktvægt.

Etableringen af det indre marked pr. 1. januar 1993 og den deraf følgende omlægning i statistikindsamlingen har bevirket, at handelstal mellem EU-landene ikke siden har omfattet samtlige transaktioner.

Indsamling, bearbejdning og redigering er som hidtil varetaget af statistikafdelingen i KØDBRANCHENS FÆLLESRÅD (KF). Der er anvendt både eksterne og egne data, hvilket fremgår af de enkelte tabellers kildeangivelse.

I 2003 blev oksekødmarkedet i EU yderligere stabiliseret med fortsat stigende forbrug, faldende produktion og svagt stigende priser.

EU havde i 2003 en mindre produktion end forbrug. Sidst det var tilfældet var i 1979. Forbruget er nu tilbage på samme niveau som i 1999 – altså sidste år – inden den 2. BSE-krise. Hermed er forbruget øget med ikke mindre end 14%, siden BSE-krisen toppede i 2001. Året 2003 var også første gang i Danmark, hvor produktionen var mindre end forbruget.

De mængder oksekød, der for at stabilisere markedet blev opkøbt under krisen, er afviklet. Det sidste interventionskød er solgt. Lagrene under den særlige opkøbsordning er også reduceret.

Tendensen med mindre produktion end forbrug af oksekød i EU ser ud til at fortsætte og vil blive forstærket med reformen af landbrugspolitikken, hvor en stor del af oksekødstøtten vil blive afkoblet begyndende fra 2005. EU vil dermed fremover få større import end eksport.

Optagelsen af de 10 nye lande pr. 1. maj 2004 bevirker, at kvægbestanden i EU-25 bliver ca. 13% højere end i det nuværende EU-15. Produktionen af oksekød vil blive ca. 10% højere end nu. Priserne i de nye lande ligger lavere end niveauet i EU-15.

KØDBRANCHENS FÆLLESRÅD

Vesterbrogade 6D, Postboks 438, 1505 København V

Tlf. 33 91 44 46

E-mail: kf@meatboard.dk
www.meatboard.dk

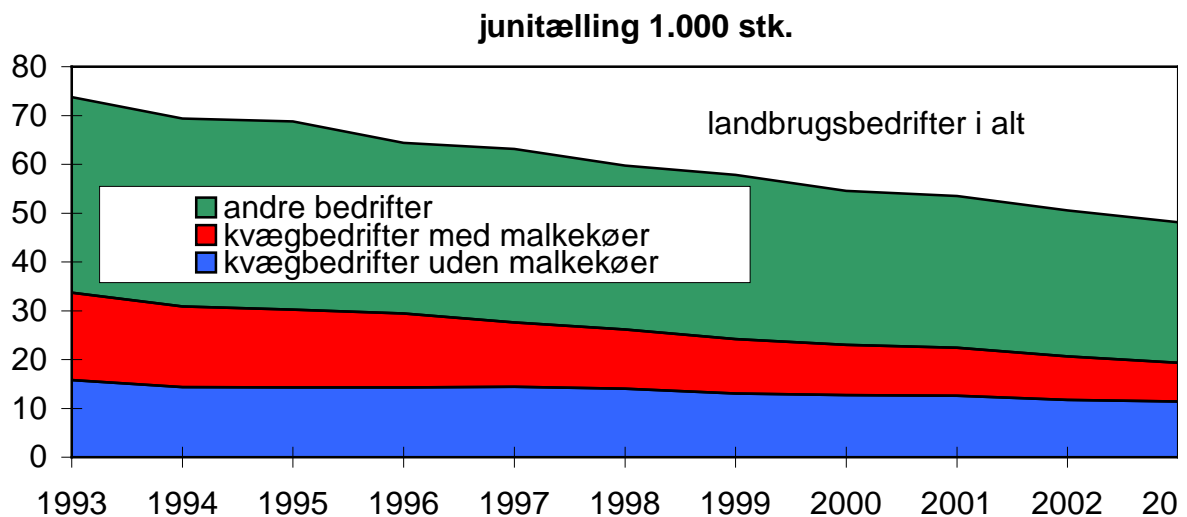
Tabel 1: BESÆTNINGSSTRUKTUR

	2001	2002	2003	2003 i % af 2002
Antal landbrugsbedrifter 1)	53.489	50.531	48.613	96,2
heraf kvægbedrifter	22.398	20.624	19.332	93,7
-med malkekøer	9.797	8.895	7.951	89,4
-uden malkekøer	12.601	11.729	11.381	97,0
-med ammekøer	11.635	11.091	10.473	94,4
Gns. besætningsstørrelse	stk. pr. bedrift			
-kvæg i alt	85,1	87,1	89,2	102,4
-malkekøer	63,6	68,5	75,0	109,4
-ammekøer	11,2	10,9	10,7	98,7

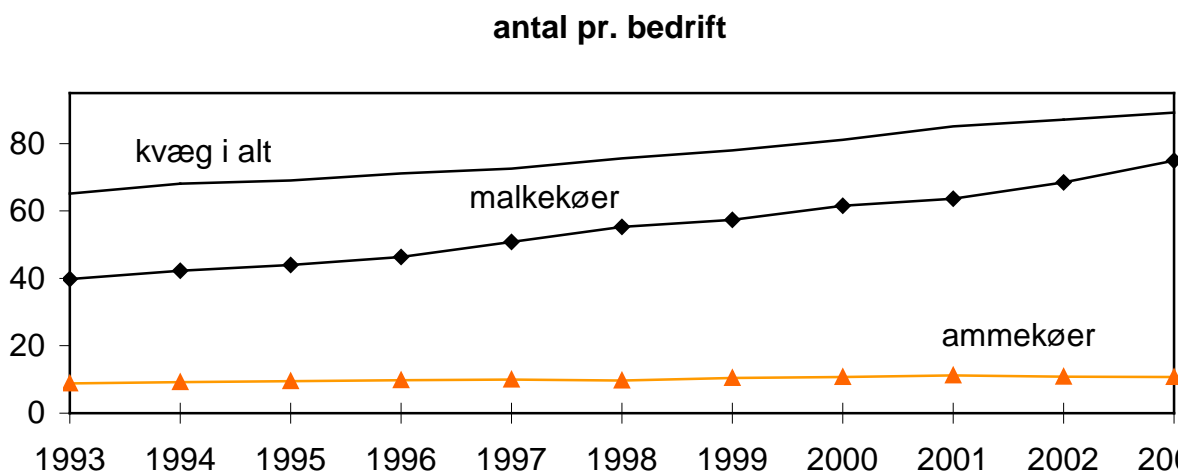
Kilde : Danmarks Statistik

1) Bedrifter med mindst 5 ha dyrket areal eller en produktion mindst svarende hertil.

Figur 1: ANTAL AF LANDBRUGSBEDRIFTER MED KVÆG OG KØER



Figur 2: GENNEMSNITLIG BESÆTNINGSSTØRRELSE



Tabel 2: DANMARKS KVÆGBESTAND 1) 2)

1.000 stk.	maj 2001	maj 2002	maj * 2003	dec. 2002	dec. 2003	03 i % af 02
Tyre- og studekalve under ½ år	154	140	134	117	127	95,8
Tyre- og studekalve på ½-1 år	105	102	100	118	107	98,4
Tyre og stude på 1 år og derover	98	69	59	51	44	85,9
Kviekalve under ½ år	176	169	162	152	156	95,7
Kviekalve på ½-1 år	160	155	150	166	159	96,6
Kvier på 1-2 år	317	307	294	295	284	95,6
Kvier på 2 år og derover	144	124	117	115	106	94,6
Køer og kvier, som har kælvet	753	730	708	726	698	97,0
-heraf malkekøer	623	610	596	613	589	97,7
-heraf ammekøer	130	120	112	113	109	93,4
Kvæg i alt	1.907	1.796	1.724	1.740	1.681	96,0

Kilde: Danmarks Statistik

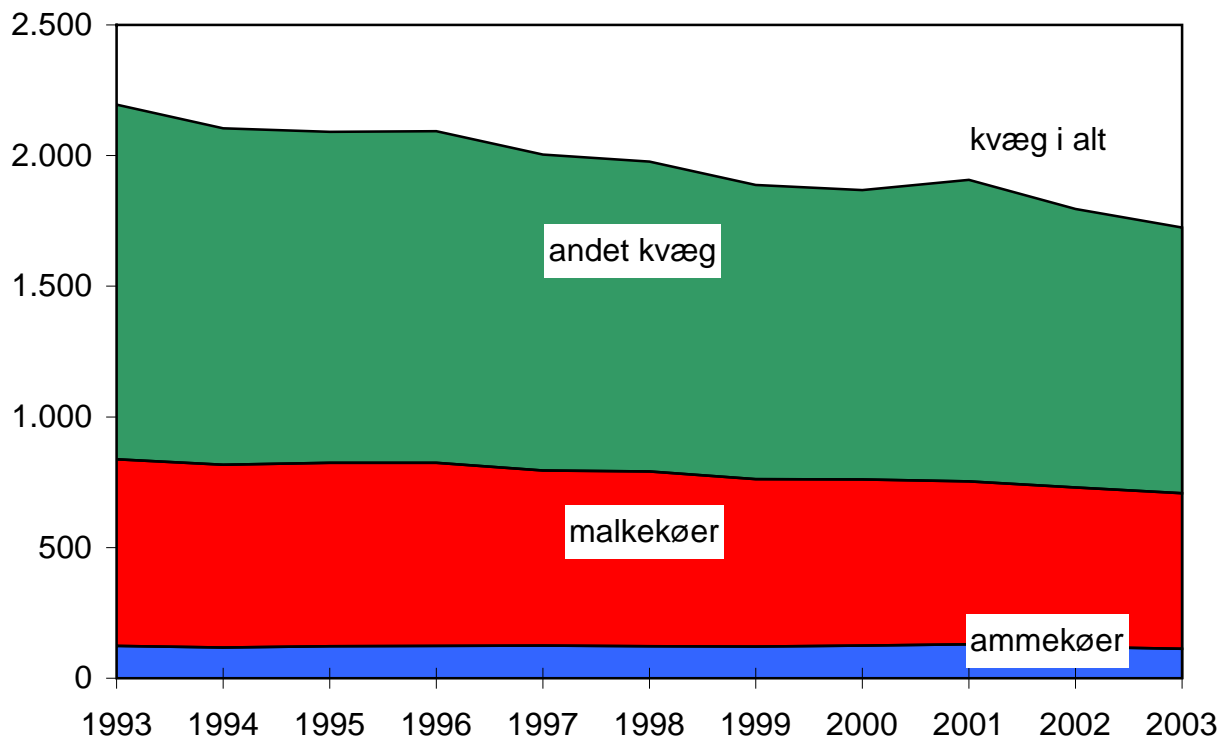
1) Bedrifter med mindst 5 ha dyrket areal eller en produktion mindst svarende hertil.

2) Fra og med december 2000 er bestanden beregnet på grundlag af oplysninger fra Centralt Husdyrbrugsregister (CHR) mod tidligere stikprøvetællinger direkte hos producenterne. Registreringer i CHR er sammenholdt og opregnet i forhold til Danmarks Statistiks opdaterede landbrugstællinger.

* Foreløbige tal

Figur 3: KVÆG- OG KOBESTANDEN

junitælling 1.000 stk.

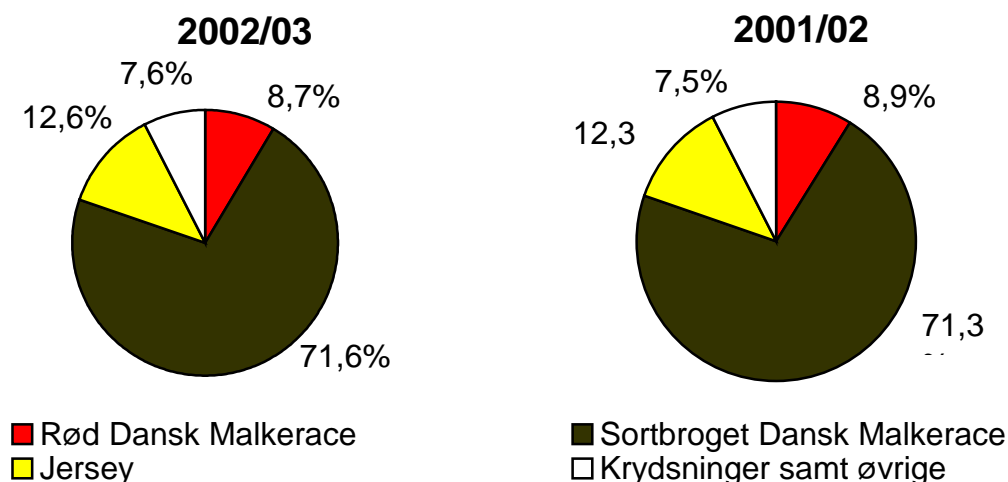


Tabel 3: MALKEKOBESTANDENS RACEFORDELING (1.000 STK.) 1)

Oktoberår				03 i %
	2000/01	2001/02	2002/03	af 02
Rød Dansk Malke race	50,2	48,6	47,6	98,0
Sortbroget Dansk Malke race	391,3	390,8	390,5	99,9
Jersey	69,0	67,3	65,8	97,8
Krydsninger samt øvrige	48,9	41,3	41,5	100,6
Årskøer i alt	559,4	548	545,5	99,5

Kilde: Dansk Kvæg

1) Ydelseskontrollerede køer

Figur 4: MALKEKOBESTANDENS PROCENTVISE RACEFORDELING**Tabel 4: UNDERSØGELSER FOR SALMONELLA I OKSEKØD OG OKSEKØDPRODUKTER**

	Slagterier		Detail			
	Kroppe 1)		Ikke varmebeh.		Varmebehandlet	
	Antal prøver	Pct. positive	Antal prøver	Pct. positive	Antal prøver	Pct. positive
Salmonella, alle arter 2001	10.890	0,1	642	2,0	206	0,5
Salmonella, alle arter 2002	12.700	0,2	1.400	1,0	235	-
Salmonella, alle arter 2003	12.570	0,4	2.035	0,1	-	-
- Enteritidis	-	0,0	-	0,0	-	-
- Typhimurium	-	0,0	-	0,0	-	-
- Dublin	-	0,3	-	0,0	-	-
- andre serotyper	-	0,1	-	0,1	-	-

Kilde: Dansk Zoonosecenter

1) Fra 2001 er der taget svaberprøver 3 steder fra den halve krop. Fem prøver er lagt sammen undtagen for de mindste slagtesteder, hvor prøverne er analyseret enkeltvis.

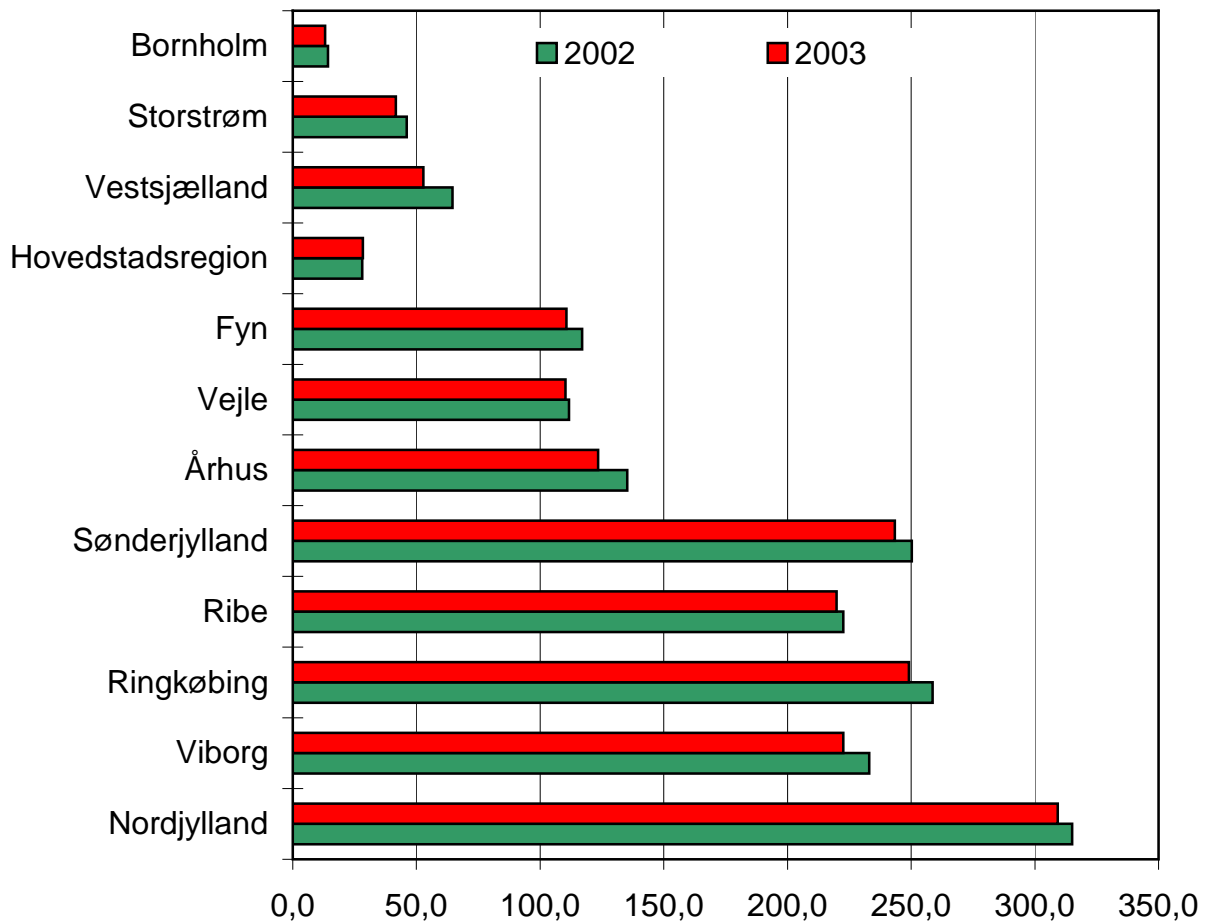
Som led i overvågningsprogrammet på slagterierne er der undersøgt 308 kvægbesætninger i 2003 med et dyr pr. besætning. 2,6% positive blev fundet. I 2002 blev tilsvarende undersøgt 251 besætninger med 3,6% positive

Tabel 5: KVÆGBESTAND - AMTER/REGIONER

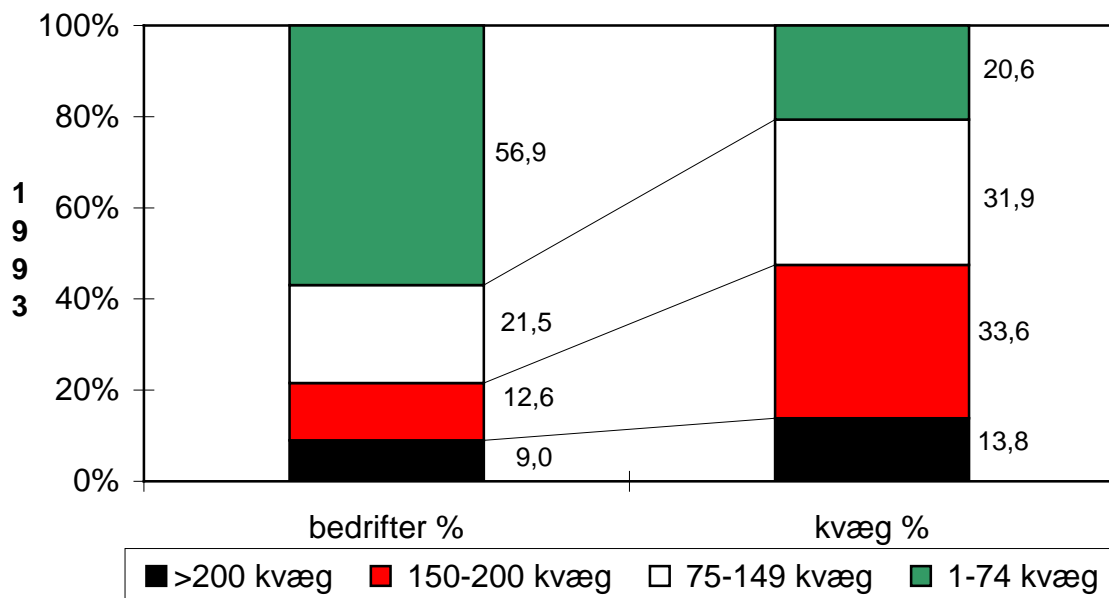
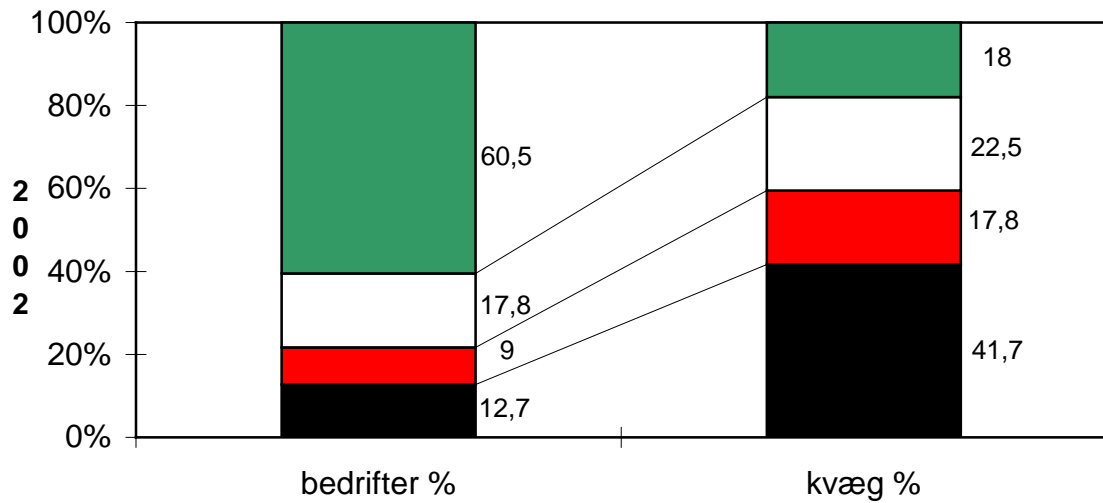
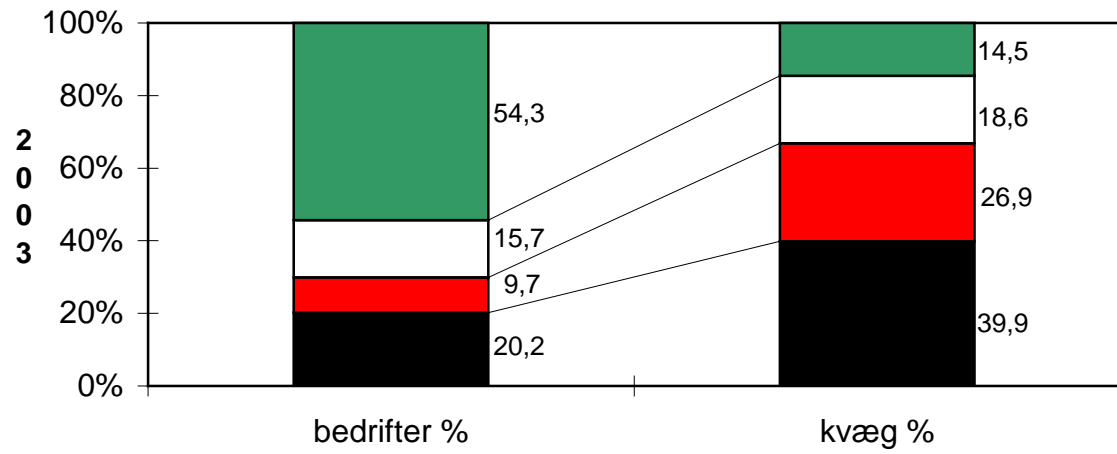
	2001		2002		2003		03 i % af 02
	1.000 stk.	%	1.000 stk.	%	1.000 stk.	%	
Nordjylland	338,7	17,8	315,0	17,5	309,2	17,9	98,2
Viborg	242,8	12,7	233,0	13	222,6	12,9	95,5
Ringkøbing	274,2	14,4	258,6	14,4	249,1	14,4	96,3
Ribe	242,9	12,7	222,5	12,4	219,8	12,7	98,8
Sønderjylland	261,2	13,7	250,2	13,9	243,4	14,1	97,3
Århus	136,7	7,2	135,2	7,53	123,5	7,16	91,3
Vejle	134,2	7,0	111,7	6,2	110,3	6,4	98,7
Fyn	127,1	6,7	117,0	6,5	110,7	6,4	94,6
Hovedstadsregion	31,6	1,7	28,1	1,6	28,3	1,6	100,8
Vestsjælland	55,7	2,9	64,6	3,6	52,8	3,1	81,7
Storstrøm	46,1	2,4	46,0	2,6	41,7	2,4	90,7
Bornholm	15,6	0,8	14,2	0,8	13,1	0,8	92,3
I alt	1.906,8	100,0	1.796,1	100,0	1724,4	100,0	96,0

Kilde: Danmarks Statistik

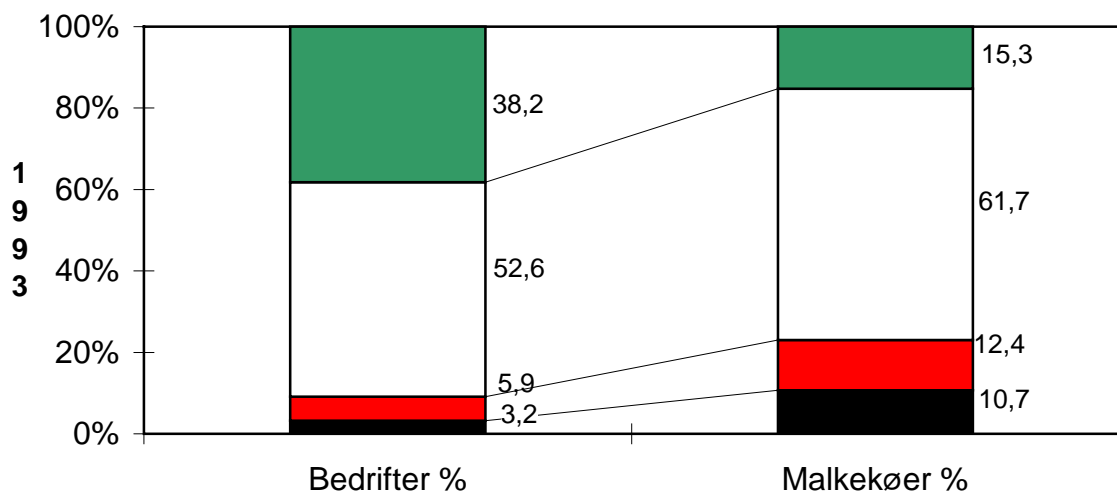
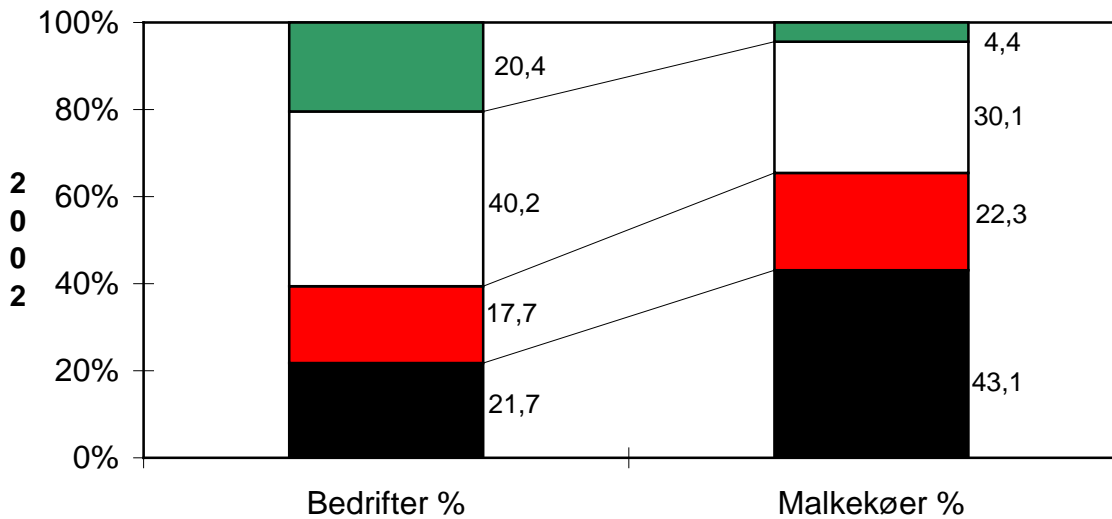
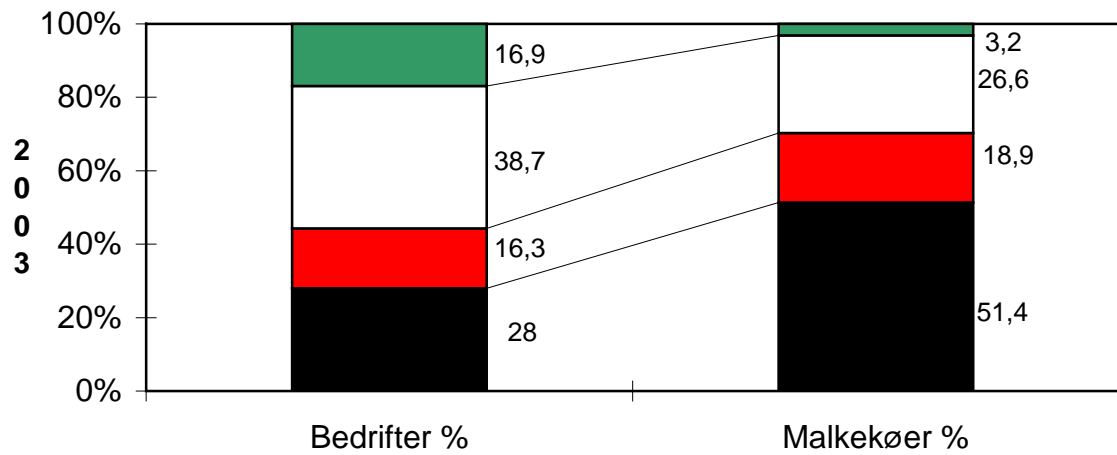
Figur 5: KVÆGBESTANDEN - 1.000 STK.



FIGUR 6: BESÆTNINGSSTØRRELSE - KVÆG
(antallet af kvæg på bedrifterne)



FIGUR 7: BESÆTNINGSSTØRRELSE - MALKEKVÆG
(antallet af malkekøer på bedrifterne)



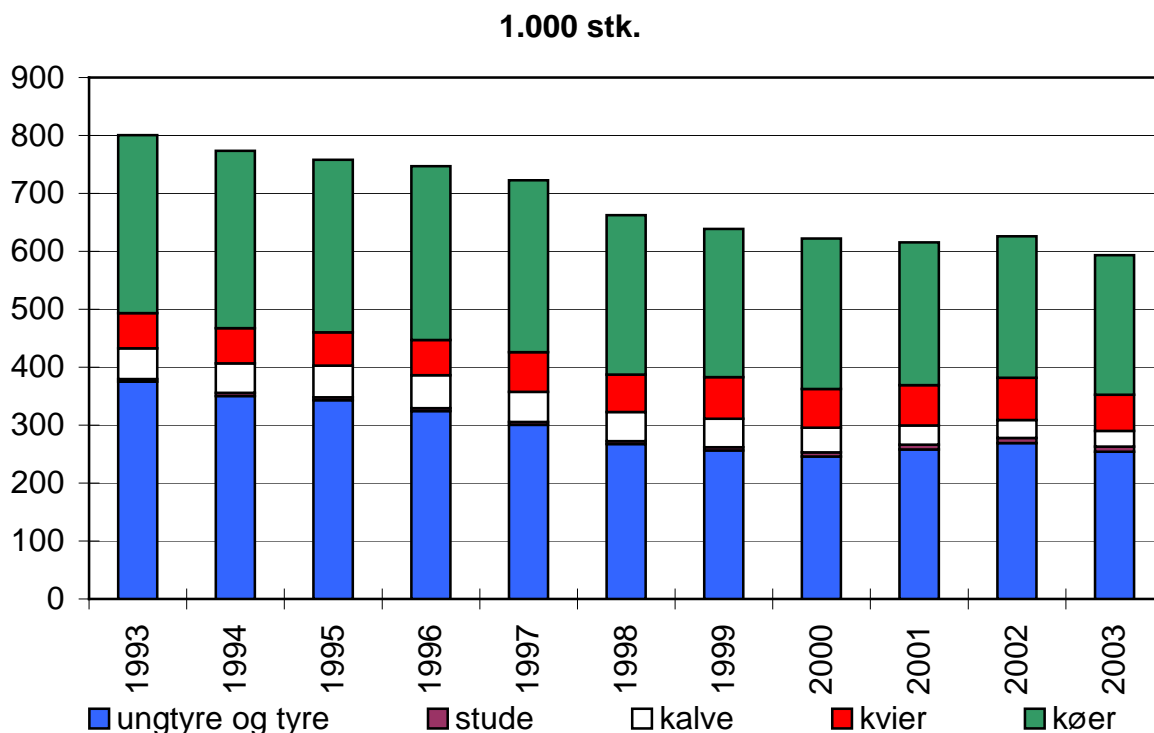
Tabel 6: PRODUKTION AF SLAGTEDYR FORDELT PÅ KATEGORIER

1.000 stk.	2001	2002	2003	heraf øko- logisk 2)	03 i % af 02
Køer	246,7	244,5	241,0	13,9	98,6
Kvier		72,7	62,5	1,73	86,0
Stude	8,2	8,6	8,6	2,3	100,0
Ungtyre og tyre	258,2	269,1	254,2	1,2	94,5
Fedekalve (max. 300 kg lev. vægt)	12,6	10,8	7,0	0,2	64,8
Spædkalve	0,6	0,4	0,2	-	50,0
Registrerede godkendte slagtninger	595,5	606,1	573,5	19,3	94,6
heraf økologisk 2)	17,7	19,3	19,3		100,0
+producentslagtninger	20,0	20,0	20,0		100,0
Slagtninger i alt	615,5	626,1	593,5		94,8
-importeret slagtekvæg	0	0	0		
Slagtninger af indenlandske dyr	615,5	626,1	593,5		94,8
+levende eksport, kreaturer 1)	1,5	1,8	1,4		77,8
+levende eksport, kalve 1)	35,5	40,3	30,4		75,4
Bruttoproduktion	652,5	668,2	625,3		93,6
Kasserede dyr	2,8	3,5	3,3		94,1

Kilde: Danmarks Statistik og KØDBRANCHENS FÆLLESRÅD (KF)

1) Slagte- og brugskvæg.

2) Registreret ved slagtning som økologiske og kan så blive markedsført med det røde Ø-mærke.

Figur 8: PRODUKTION PÅ KATEGORIER 1993 -2003

Tabel 7: PRODUKTION AF SLAGTEDYR FORDELT PÅ KATEGORIER

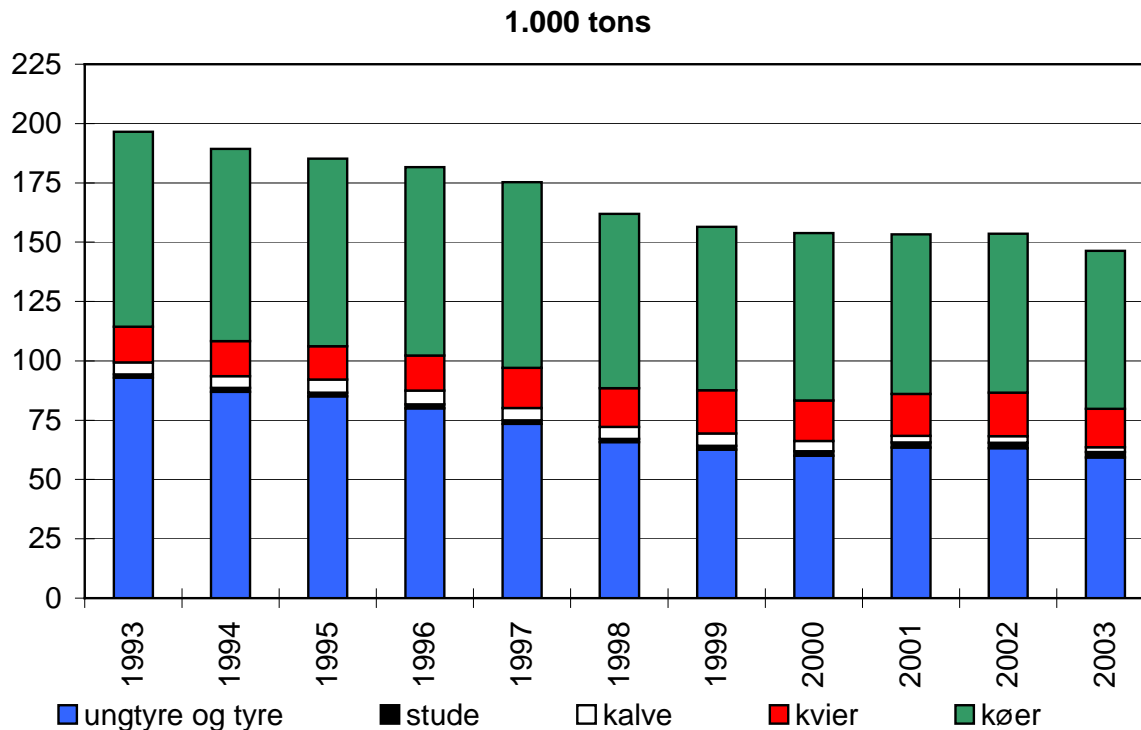
1.000 tons	2001	2002	2003	heraf øko- logisk 2)	03 i % af 02
Køer	67,2	67,0	66,7	3,9	99,6
Kvier	17,7	18,4	16,2	0,4	88,0
Stude	2,2	2,3	2,3	0,7	100,0
Ungtyre og tyre	63,4	63,2	59,3	0,3	93,8
Fedekalve (max. 300 kg lev. vægt)	1,7	1,6	0,9	-	56,3
Spædkalve	0	0	0	-	
Registrerede godkendte slagtninger	152,18	152,5	145,4	5,3	95,3
heraf økologisk 2)	4,8	5,2	5,3		101,9
+producentslagtninger	1,1	1,1	1,1		100,0
Slagtninger i alt	153,3	153,6	146,5		95,4
-importeret slagtekvæg	-	-	-		
Slagtninger af indlandske dyr	153,3	153,6	146,5		95,4
+levende eksport, kreaturer 1)	0,3	0,3	0,3		100,0
+levende eksport, kalve 1)	1,0	1,1	0,8		72,7
Bruttoproduktion	154,6	155,0	147,6		95,2
Spiselige biprodukter	14,1	14,1	13,5		95,7
Produktion af kasserede dyr	0,7	0,9	0,8		92,8

Kilde: Danmarks Statistik og KF

1) Slagte- og brugskvæg.

2) Registreret ved slagtning som økologiske og kan så blive markedsført med det røde Ø-mærke.

Figur 9: PRODUKTION OPDELT I KATEGORIER, 1993-2003



**Tabel 8: KLASSIFICEREDE SLAGTEKROPPE PÅ EKSPORTAUTORISEREDE
KREATURLAGTERIER**

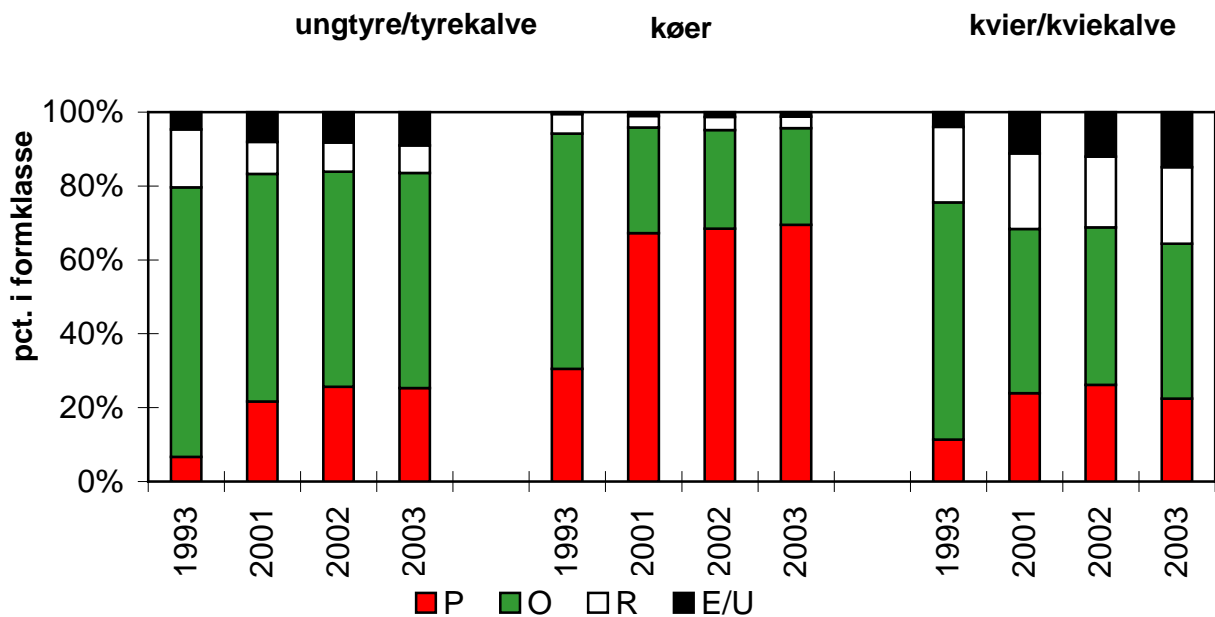
Kategori	År	antal 1.000 stk.	gns. vægt kg 2)	Procentvis fordeling af antal								Fedningsgrad	
				Formklasse 1)					Fedningsgrad			tyndt 2	jævnt 3
				E&U	R	O+	O	O-	P				
Ungtyre/ tyrekalve	2001	241,4	238,6	8,1	8,6	5,1	16,8	39,7	21,7	54,2	38,8		
	2002	247,4	228,3	8,2	7,9	4,3	14,7	39,3	25,7	58,8	35,5		
	2003	233,0	227,7	9,0	7,5	3,8	14,5	39,9	25,3	57,1	38,1		
Tyre over 2 år	2001	3,4	451,8	27,9	18,5	8,2	10,7	15,9	18,9	34,9	34,6		
	2002	5,6	378,3	19,3	18,5	8,6	12,0	18,1	23,5	42,6	27,2		
	2003	4,9	375,8	18,6	17,3	7,3	11,6	16,8	28,3	41,0	27,8		
Stude	2001	6,9	276,3	4,2	10,8	6,8	13,5	28,3	36,5	32,2	48,5		
	2002	6,9	273,2	4,7	10,8	5,6	11,0	25,0	42,9	32,5	47,5		
	2003	6,9	275,2	4,4	10,8	5,7	13,1	28,6	37,3	26,4	55,0		
Kvier/ kviekalve	2001	60,8	252,3	11,2	20,4	9,1	14,1	21,3	23,9	15,5	48,6		
	2002	64,1	250,3	12,1	19,1	7,7	13,2	21,8	26,2	17,3	51,7		
	2003	53,8	257,1	14,9	20,7	7,5	13,6	20,8	22,4	14,2	54,4		
Køer	2001	236,7	273,4	1,0	3,2	28,6	28,1	24,1	15,1	23,2	36,8		
	2002	233,0	274,6	1,2	3,6	26,7	26,8	26,0	15,7	23,9	36,2		
	2003	229,0	277,9	1,2	3,1	26,2	26,2	26,6	16,7	23,7	36,3		

Kilde: Klassificeringsudvalget for Svin, Kvæg og Får

1) På grund af afrundinger vil summen af procenterne ikke i alle tilfælde give 100,0.

2) Standard slagtekrop (kroppens kolde vægt uden indvendige fedtansamlinger, organer og organrester).

Figur 10: UDVIKLINGEN I EUROP-KLASSIFICERINGEN

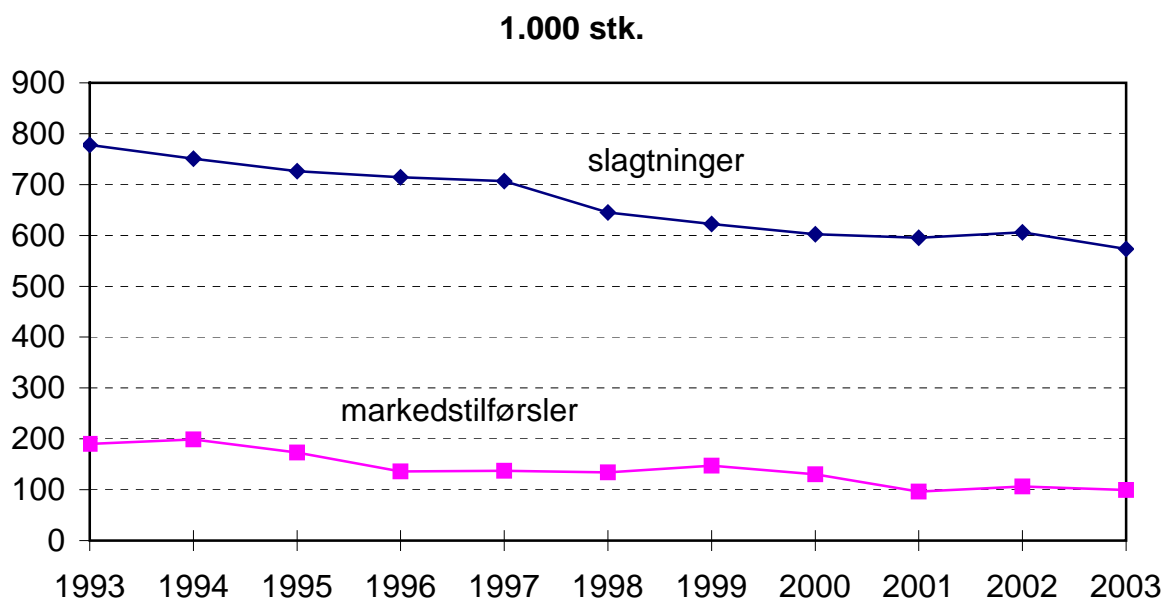


Tabel 9: REGISTRERET SAMLET AFGANG AF INDENLANDSK KVÆG, STK.

	2001	2002	2003	03 i % af 02
Slagtninger 1)	595.474	606.215	573.518	94,6
Markedstilførsler 2)	96.414	106.385	99.524	93,6
Markedstilførsler i % af slagtninger	16,2	17,5	17,4	98,9
Levende eksport 3)	42.604	48.517	40.219	82,9
Destruktion 4)	190.244	190.983	189.631	99,3
Registreret afgang i alt 5)	828.322	845.715	803.368	95,0
% af junitællingen året før	44,3	44,3	44,7	

Kilde: Fødevarerdirektoratet, Kvægafgiftsfonden og KF

- 1) Slagtninger omfatter samtlige registrerede slagtninger på slagterier og slagtehuse excl. kasserede dyr og excl. importerede dyr til umiddelbar slagtning.
- 2) Samtlige registrerede tilførsler til de godkendte markeder for slagtekvæg.
- 3) Levende eksporteret slagte-, brugs- og avlskvæg.
- 4) Registrerede tilførsler til destruktionsanstalterne. 2003: 53 uger. Øvrige: 52 uger
- 5) Omfatter slagtninger, levende eksport og destruktion.

Figur 11: SLAGTNINGER OG MARKEDSTILFØRSLER AF KVÆG

**Tabel 10: MARKEDSTILFØRSLER - FORDELT PÅ MARKEDER I
2001, 2002 OG 2003 - STK. 1)**

Marked	2003			2002	2001	2003 i % af 02
	Voksne kreaturer	Ung- kreaturer	I alt	I alt	I alt	
Aalborg 2)	-	-	-	-	2.099	-
Aarhus	6.650	6.736	13.386	12.707	12.049	105,3
Aars 3)	7.643	2.697	10.340	12.416	8.117	83,3
Brørup	3.847	2.401	6.248	5.127	-	121,9
Grindsted 4)	-	-	-	507	4.232	-
Herning	3.205	2.718	5.923	6.013	5.905	98,5
Hobro	3.884	1.919	5.803	5.781	5.032	100,4
Holbæk 5)	-	-	-	-	573	-
Holstebro	6.329	3.448	9.777	11.662	10.043	83,8
Horsens	4.436	1.654	6.090	6.863	5.903	88,7
Kjellerup	1.061	1.123	2.184	2.076	2.116	105,2
Kliplev	3.498	0	3.498	3.791	3.932	92,3
Kolding	16.915	4.304	21.219	22.411	12.620	94,7
Lemvig 6)	-	-	-	-	1.204	-
Odense 7)	-	-	-	-	6.694	-
Skive	878	547	1.425	1.941	2.648	73,4
Skærbæk	7.092	4.372	11.464	12.329	10.229	93,0
Thisted	1.184	983	2.167	2.761	3.018	78,5
I alt	66.622	32.902	99.524	106.385	96.414	93,6

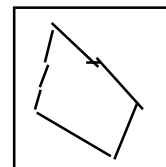
Kilde: KF

- 1) Opgørelse af markedstilførsler er foretaget af KØDBRANCHENS FÆLLESRÅD (KF) på grundlag af ugentlige indberetninger fra de enkelte markeder.
- 2) Aalborg marked ophørte med udgangen af marts måned 2001.
- 3) Fra uge 17/2001 har der været afholdt slagtekvægmarked i Aars.
- 4) Markedet flyttet til Brørup fra uge 6/2002.
- 5) Sidste marked afholdt uge 43/2001.
- 6) Sidste marked afholdt i uge 22/2001.
- 7) Markedet flyttet til Kolding fra uge 2/2002.

AUTORISEREDE MARKEDER FOR SLAGTEKVÆG

Primo september 2004

13 godkendte markeder



Tabel 11: DE SAMLEDE SLAGTNINGER AF KVÆG I 2001, 2002 OG 2003 I STK. PÅ EKSPORTAUTORISEREDE VIRKSOMHEDER MED KLASIFICERING

Virksomhed	2001 52 uger	2002 52 uger	2003 52 uger	Andel % 2003	03 i % af 02
DANISH CROWN 1)	326.202	323.970	313.097	59,3	96,6
Århus Slagtehus A/S 2)	60.171	59.549	56.569	10,7	95,0
Vejle Eksportslagteri A/S	33.522	36.972	37.560	7,1	101,6
NV-OX A/S 3)	44.627	43.771	33.413	6,3	76,3
A/S Hjalmar Nielsen, Aalestrup	25.887	29.933	28.294	5,4	94,5
Herlufmagle Kreaturslagteri 4)	23.509	24.176	23.314	4,4	96,4
Hadsund Kreaturslagteri A/S 5)	16.509	18.326	16.188	3,1	88,3
Kjellerup Eksportslagteri A/S	11.166	12.573	12.477	2,4	99,2
Års Slagteri A/S 6)	6.770	6.959	6.032	1,1	86,7
SR, Slagteriskolen i Roskilde	642	810	611	0,1	75,4
I ALT 7)	549.005	557.039	527.555	100,0	94,7
Øvrige slagtninger 8)	45.846	46.841	43.353		92,6
TOTAL	594.851	603.880	570.908		94,5

Kilde: Klassificeringsudvalget for Svin, Kvæg og Får og KF

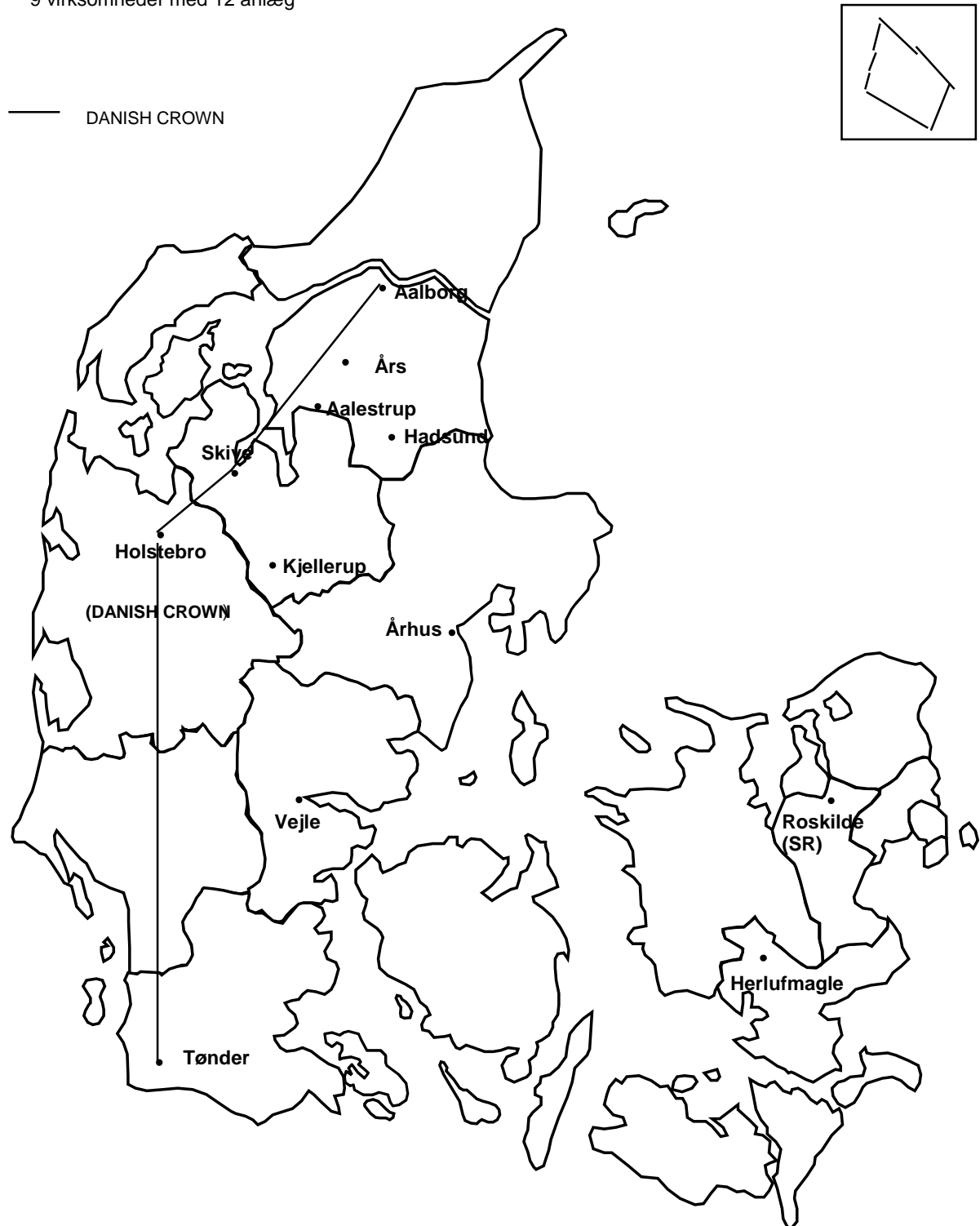
*) Omfatter samtlige slagtninger på pågældende virksomheders egne anlæg, men er excl. spædkalve og kasserede dyr

- 1) DANISH CROWN etableret med virkning fra den 5. oktober 1998 ved fusion af Danish Crown A.m.b.A. og Vestjyske Slagterier A.m.b.A. Fusionen blev endelig godkendt af repræsentantskaberne den 11. marts 1999, men med tilbagevirkende kraft. Slagtninger af kvæg i 2003 på anlæg i Ålborg (79.133 stk.), Skive (69.454 stk.), Holstebro (80.535 stk.) og Tønder (83.975 stk.).
- 2) Århus Slagtehus A/S etableret med virkning fra den 1. januar 1999. Det er ejet ligeligt af Århus kommune og brugerne. Til og med 1998 var slagtehuset ejet alene af kommunen.
- 3) NV-OX A/S etableret med virkning fra den 1. oktober 1986. Ejes fra den 1. april 1999 af Leverandørforeningen. Slagteriet lukkede pr. 16. juli 2004.
- 4) Mogens Nielsen Kreaturslagteri i Herlufmagle med under klassificeringsordningen fra og med uge 7/95.
- 5) Hadsund Kreaturslagteri A/S med under klassificeringsordningen fra uge 23/96.
- 6) Års Slagteri A/S med under klassificeringsordningen fra uge 43/93.
- 7) EUROP-klassificering er obligatorisk for eksportgodkendte kreaturslagterier, som pr. uge slagter mere end 50 stk. kvæg excl. spædkalve og kasserede dyr.
- 8) Primært slagtninger på ikke-eksportautoriserede virksomheder ud fra oplysninger indberettet til KØDBRANCHENS FÆLLESRÅD.

EKSPORTAUTORISEREDE SLAGTESTEDER FOR KVÆG

Primo september 2004

9 virksomheder med 12 anlæg



Tabel 12: NOTERINGER FRA KØDBRANCHENS FÆLLESRÅD

I. Fællesnoteringen 1) - øre pr. kg lev.vægt

		2003	2003	2003	2003	2003	2002	2001	2003
		1.kv.	2.kv.	3.kv.	4.kv.	hele	hele	hele	i %
						året	året	året	af 02
Stude	Prima	821	823	823	819	822	826	850	99,4
	1.kl.	761	763	763	759	762	768	790	99,2
	2.kl.	676	678	678	674	677	677	707	99,9
Kvier	Prima	856	863	863	856	860	848	861	101,3
	1.kl.	773	780	780	773	777	762	773	101,9
	2.kl.	679	693	693	676	685	672	687	102,0
Unge køer	Prima	703	718	712	674	702	713	675	98,5
	1.kl.	618	646	638	598	625	625	592	100,1
Ældre køer	Prima	618	615	607	570	603	633	604	95,1
	1.kl.	527	532	526	488	518	538	508	96,3
	Mellem	406	407	399	358	393	414	385	94,9
	Pølse	314	317	307	263	300	315	282	95,2
Tyre 0/550 kg	Prima	691	710	710	706	704	675	699	104,3
	1.kl.	622	648	648	646	641	605	625	105,9
	2.kl.	547	565	565	565	561	530	551	105,7
Ungtyre 0/300 kg	Super	1019	1012	1008	1003	1011	1005	985	100,5
	Extra	845	842	837	826	838	824	830	101,7
	1.kl.	770	770	764	757	765	749	745	102,1
	2.kl.	681	692	685	675	683	659	658	103,8
Vejet gns.		686	690	684	660	680	683	668	99,5

II. EUROP 1) 2) - øre pr. kg sl.vægt

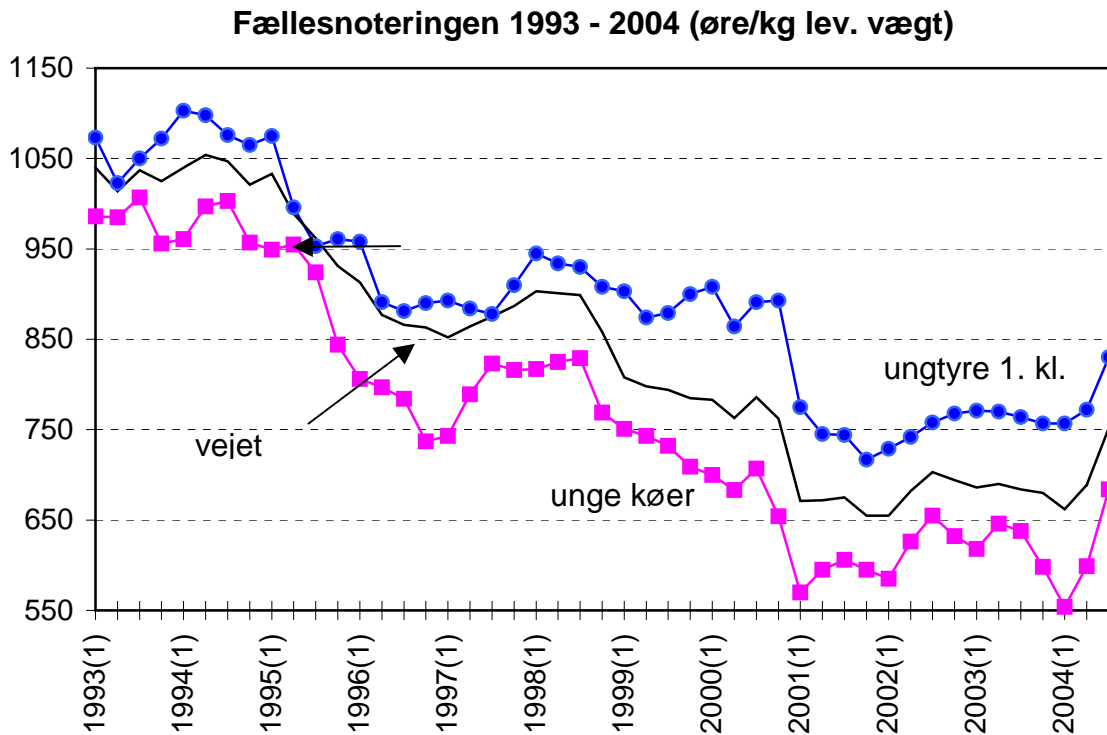
Kvier	R3	1868	1882	1859	1855	1866	1841	1866	101,4
	O3	1599	1598	1570	1551	1580	1618	1658	97,7
Køer	O3	1365	1377	1352	1295	1347	1332	1341	101,1
	P3	1193	1195	1178	1131	1174	1174	1167	100,0
Tyre u/2 år	U3	2049	1987	1937	2033	2002	1976	1887	101,3
	R3	1873	1825	1789	1814	1825	1814	1757	100,6
	O3	1704	1682	1674	1654	1679	1673	1643	100,3
	O2	1809	1792	1763	1740	1776	1754	1754	101,3

1) Priser indberettet til Kommissionen - for EUROP er kun vist visse kategorier og klasser.

2) Bogstaver angiver hovedformklasse og tal fedningsgrad.

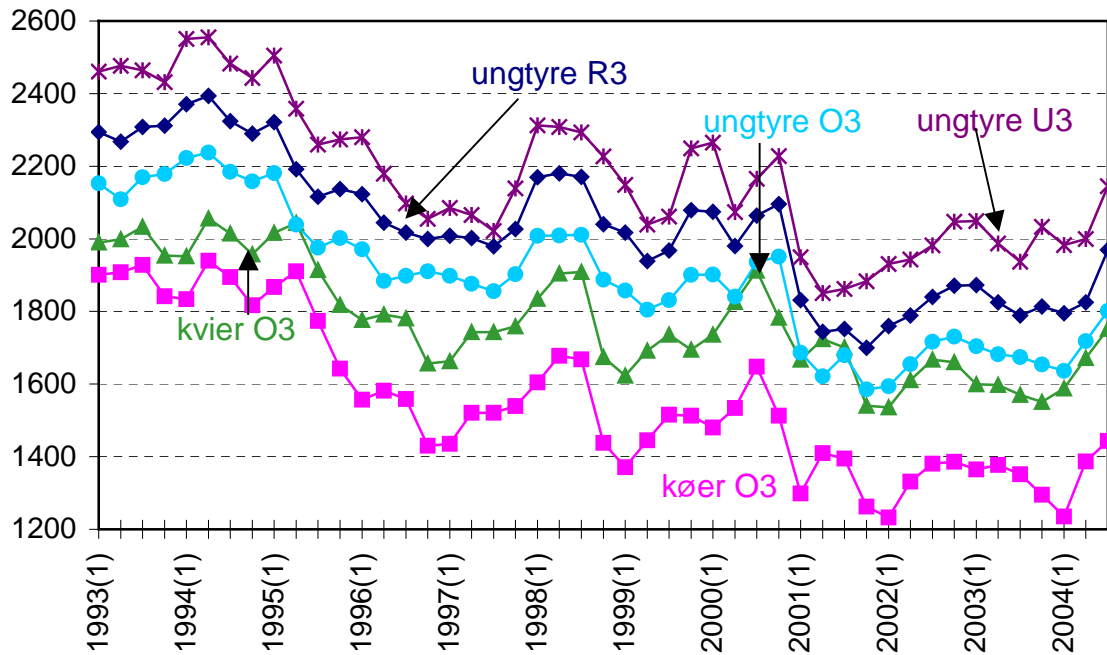
NB! Noteringerne i 2001 - 1. kvartal 2002 er incl. omkostninger til BSE-test.

Figur 14: PRISUDVIKLINGEN FOR SLAGTEKVÆG, KVARTALSVIS



2001 - 1. kvartal 2002 og fra uge 2/2004 incl. omkostninger til BSE-test.

**EUROP-PRISER 1993-2004
(øre/kg slagtet vægt)**



2001 - 1. kvartal 2002 og fra uge 2/2004 incl. omkostninger til BSE-test.

Tabel 13: PRODUKTIONSVÆRDIEN AF PRODUCENT FOR OKSE- OG KALVEKØD

Okse- og kalvekød		2001	2002	2003 *)	03 i % af 02
Salgsværdi kød 1)	mio. kr.	2.140,1	2.157,5	2.034,0	94,3
Præmier 2)	mio. kr.	763,3	1.025,4	1.026,5	100,1
Salgsværdi og præmier	mio. kr.	2.903,4	3.182,9	3.060,5	96,2
i % af kvæg og mælk		20,4	21,8	21,3	
i % af kød i alt		11,3	14,4	15,6	
i % af animalske produkter		7,2	8,7	9,0	
Specifikation af præmier 2)	mio. kr.				
Handyrpræmie 3)		284,0	349,3	348,5	99,8
Ammekopræmie 3)		144,3	159,4	160,3	100,6
Ekstensiveringspræmie 3)		46,2	72,4	92,9	128,3
Slagtepræmier		230,4	356,5	338,0	94,8
National konvolut (handyr)		58,4	87,8	86,8	98,9

Kilde: Danmarks Statistik, Direktoratet for FødevarerErhverv og KF

- 1) Omfatter værdien af produktionen dels fra samtlige slagtninger af indenlandske dyr, dels eksport af brugs- og slagtekvæg, men er excl. præmier.
 2) Opsparede præmiebeløb pågældende år. 3) Incl. monetær kompensation.
 *) Foreløbige tal.

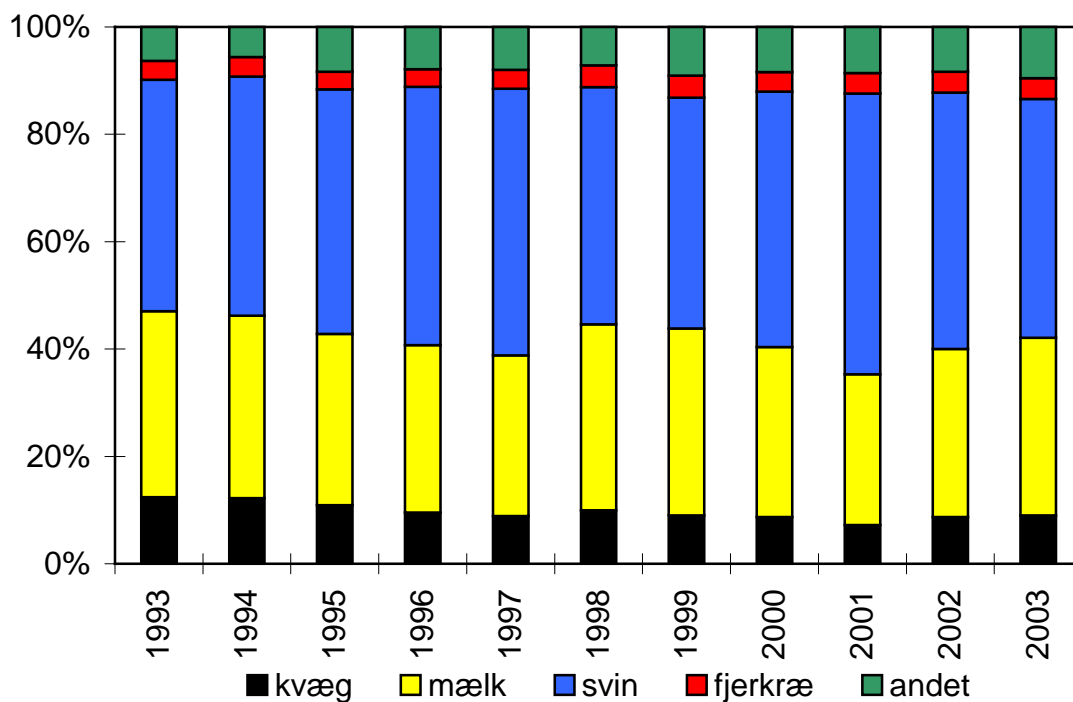
Tabel 14: FORSYNINGSBALANCE FOR OKSE- OG KALVEKØD 1) 2)

		2001	2002	2003 *)	03 i % af 02
I. Excl. spiselige biprodukter					
Bruttoproduktion	1.000 t.	154,6	155,0	147,6	95,2
Lagerændring	1.000 t.	7,5	-7,2	-3,9	
Samlet import	1.000 t.	72,0	82,0	87,7	107,0
Samlet eksport	1.000 t.	82,7	96,1	83,1	86,5
Forbrug 3)	1.000 t.	136,4	148,1	156,1	105,4
Forbrug, pr. indbygger 4)	kg	25,5	27,6	29,0	105,1
Selvforsyningsgrad 5)	%	113,3	104,7	94,6	
II. Incl. spiselige biprodukter					
Bruttoproduktion	1.000 t.	168,7	169,1	161,1	95,3
Forbrug 3)	1.000 t.	145,7	157,8	165,4	104,8
Forbrug, pr. indbygger	kg	27,2	29,4	30,7	104,5
Selvforsyningsgrad 5)	%	115,8	107,2	97,4	
Okse- og kalvekødforbrug					
i % af kødforbrug i alt	%	24,1	27,5	27,6	

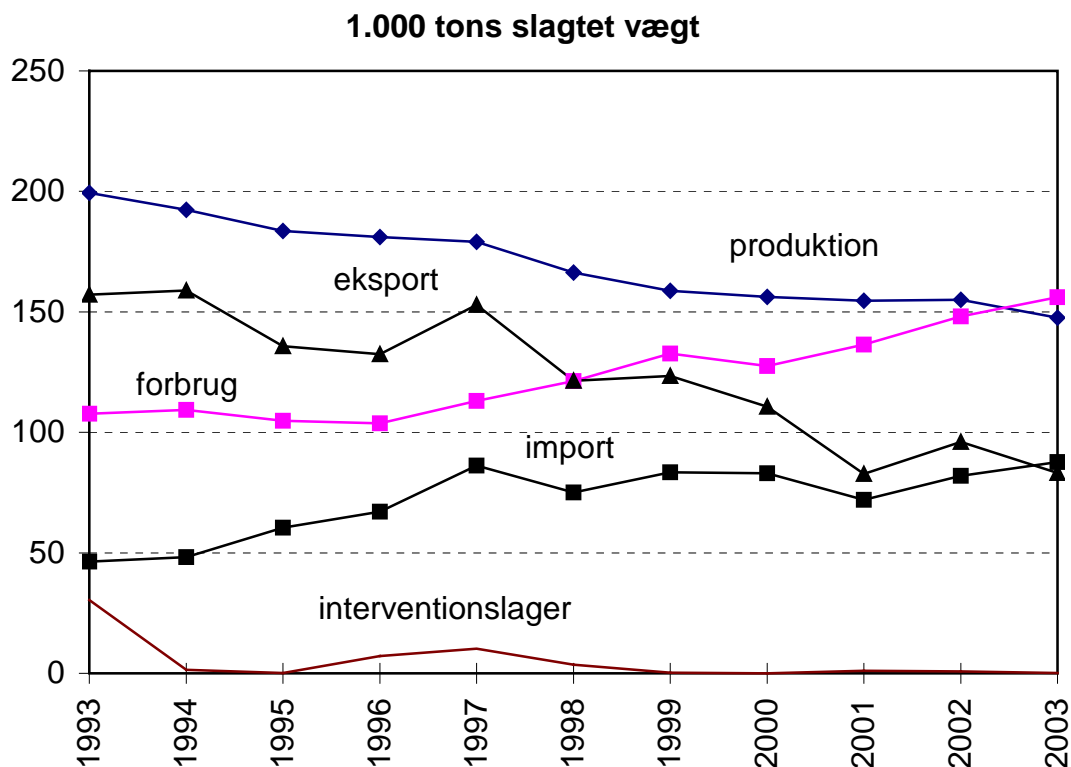
Kilde: KF (baseret på materiale fra Danmarks Statistik)

- 1) Excl. kasserede dyr.
 2) Egne beregninger af handelstal og hermed forbrug. Især eksporten vil som følge heraf være lavere end Danmarks Statistiks. Det af KF beregnede forbrug vil derfor være højere. Danmarks Statistik har foreløbigt beregnet forbruget (excl. spiselige biprodukter) til 27,5 kg i 2003 og 25,9 kg pr. indbygger for 2002.
 3) Forbrug = Lager primo + produktion + import ÷ eksport ÷ lager ultimo.
 4) Solgt som økologisk med det røde Ø-mærke vurderes til 0,6 kg pr. indbygger i 2003 og 0,5 kg pr. indbygger i 2002.
 5) Selvforsyningsgrad % = Produktion*100/forbrug.
 *) Foreløbige tal

Figur 15: LANDBRUGETS SALGSVÆRDI AF PRODUCENT FOR ANIMALSKE PRODUKTER



Figur 16: PRODUKTION, EKSPORT OG FORBRUG



Tabel 15: OKSE- OG KALVEKØDEKSPORTENS SAMMENSÆTNING

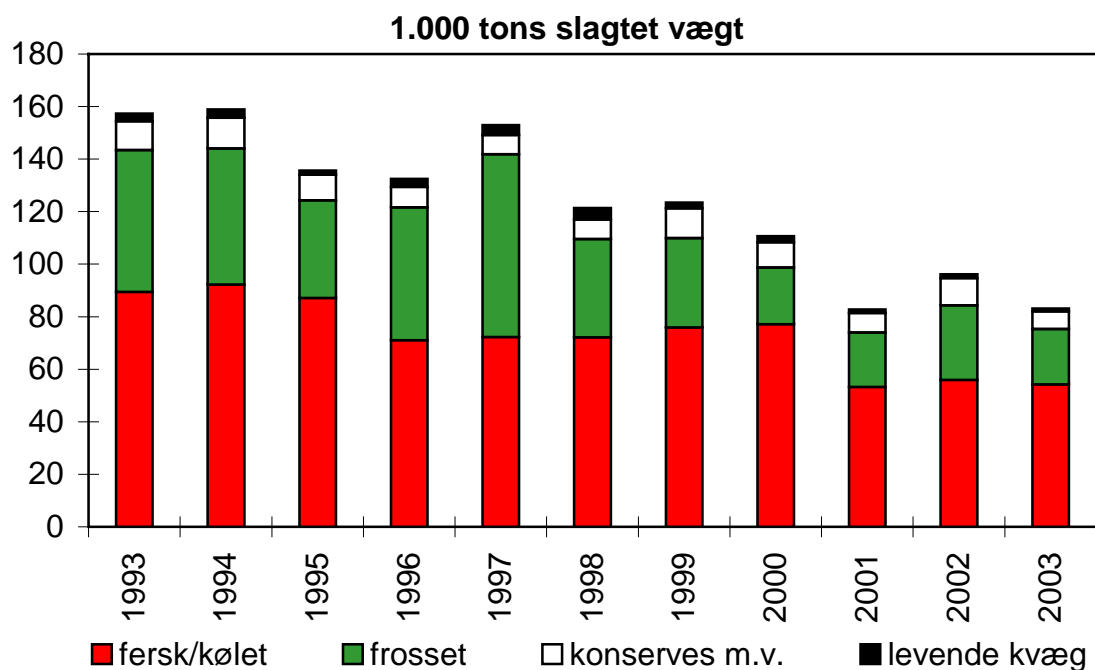
1.000 tons	2001	2002	2003 *)	03 i % af 02
Samlet eksport af kød 1) 2)	82,7	96,1	83,1	86,5
- heraf eksporteret som:				
Levende kvæg	1,3	1,4	1,1	78,6
Okse- og kalvekød	74,0	84,3	75,3	89,3
Fersk/kølet	53,3	55,9	54,2	97,0
Frosset	20,7	27,7	20,9	75,5
Saltet/tørret/røget	-	0,7	0,2	-
Konserves og tilberedte varer	7,4	10,4	6,7	64,4
Kogt/stegt	4,9	3,2	2,1	65,6
Ikke kogt/stegt	2,5	7,2	4,6	63,9
Spiselige biprodukter	6,3	5,3	5,0	94,3

Kilde: Danmarks Statistik og KF

1) Omregnet til kød m. ben.

2) Fra og med "Statistik 1988" er beregning af okse- og kalvekød i forarbejdede produkter foretaget af KF efter samme principper, som anvendes af EU-kommissionen ud fra handelstallene for de i tabel 22 viste produkter (IV). (Omregningsfaktor: 1,3). Der er hermed ikke medtaget evt. oksekøddindhold i blandede produkter, men dette har alligevel været skønsmæssigt ansat. Eksporttallene har som følge af omtalte være 3.000-13.000 tons lavere årligt end Danmarks Statistiks tal.

*) Foreløbige tal

Figur 17: OKSE- OG KALVEKØDEKSPORTENS SAMMENSÆTNING


**Tabel 16: DANMARKS EKSPORT AF FERSK/KØLET/FROSSET
OKSE- OG KALVEKØD - TONS**

	Januar-juni *)					03 i % af 02
	2001	2002	2003 *)	2003	2004	
Spanien	10.486	14.322	13.854	6.911	6.578	96,7
Italien	15.088	19.618	17.596	9.288	8.696	89,7
Sverige	2.990	3.626	6.359	2.977	3.550	175,4
Tyskland	3.757	2.865	4.284	1.638	2.084	149,5
Portugal	1.935	2.423	2.993	1.698	1.368	123,5
UK	3.047	2.369	2.559	1.117	1.853	108,0
Frankrig	3.767	2.393	1.217	674	885	50,9
Holland	2.274	1.722	3.911	1.569	2.411	227,1
Grækenland	1.312	1.226	1.303	636	884	106,3
Finland	2.201	897	516	294	296	57,5
Irland	162	397	88	75	86	22,2
Belgien/Lux.	52	27	48	19	25	177,8
Østrig	-	15	45	15	55	-
<i>EU-15 i alt</i>	<i>47.070</i>	<i>51.900</i>	<i>54.773</i>	<i>26.911</i>	<i>28.771</i>	<i>105,5</i>
Polen	-	-	-	4	-	-
Slovakiet	-	-	-	-	-	-
Tjekkiet	-	-	127	-	-	-
Ungarn	0	2.963	138	79	138	4,7
Malta	616	1.142	747	350	210	65,4
Cypern	14	71	27	27	1	38,0
<i>10 nye EU-lande</i>	<i>630</i>	<i>4.176</i>	<i>1.039</i>	<i>460</i>	<i>349</i>	<i>24,9</i>
<i>EU-25</i>	<i>47.700</i>	<i>56.076</i>	<i>55.812</i>	<i>27.371</i>	<i>29.120</i>	<i>99,5</i>
Færøerne	305	343	288	115	108	84,0
Norge	64	158	35	26	536	22,2
Kroatien	75	57	38	18	24	66,7
Bosnien-Hercegovina	496	90	21	-	-	23,3
Rumænien	-	-	122	102	-	-
Rusland	13.683	13.076	6.099	2.049	2.467	46,6
Gabon	75	76	-	-	-	-
Liberia	10	10	9	-	13	90,0
Sierra Leone	16	14	-	-	-	-
Grønland	648	734	754	338	281	102,7
Libanon	434	326	238	168	41	73,0
Hongkong	139	431	665	305	129	-
Kina	-	38	-	-	-	-
Øvrige 3. lande	891	248	6	30	44	2,4
<i>3. lande i alt</i>	<i>16.836</i>	<i>15.601</i>	<i>8.275</i>	<i>3.151</i>	<i>3.643</i>	<i>53,0</i>
TOTAL	64.536	71.677	64.087	30.522	32.763	89,4

Kilde: Danmarks Statistik.

*) Foreløbige tal

Tabel 17: EKSPORT AF FERSK/KØLET OKSE- OG KALVEKØD 2003 - TONS

	Hele/ halve kroppe	For- fjer- dinger	Bag- fjer- dinger	Udskæringer iøvrigt		2003 *) I alt	2002 I alt
				ikke udbenet	udbenet		
Spanien	1.151	159	547	2.377	8.552	12.786	13.410
Italien	4.806	464	8.524	1.776	1.958	17.528	19.343
Sverige	128	-	46	17	2.651	2.842	1.527
Tyskland	36	783	505	41	2.584	3.949	2.512
Portugal	1.489	163	48	235	991	2.926	2.372
UK	7	29	-	3	2.189	2.228	2.250
Frankrig	-	-	-	1	930	931	1.107
Holland	-	2.826	-	-	239	3.065	812
Grækenland	-	-	-	-	462	462	182
Finland	-	-	-	-	183	183	684
Irland	-	23	-	-	60	83	379
Belgien/Lux.	-	-	-	-	30	30	23
Østrig	-	-	-	-	2	2	14
<i>EU-15 i alt</i>	<i>7.617</i>	<i>4.447</i>	<i>9.670</i>	<i>4.450</i>	<i>20.831</i>	<i>47.015</i>	<i>44.615</i>
Polen	-	4	-	-	-	4	0
Slovakiet	-	-	-	-	-	0	0
Tjekkiet	-	124	-	-	2	126	0
Ungarn	-	138	-	-	-	138	2.963
Malta	-	-	-	-	-	0	0
Cypern	-	-	-	-	-	0	0
<i>10 nye EU-lande</i>	<i>0</i>	<i>266</i>	<i>0</i>	<i>0</i>	<i>2</i>	<i>268</i>	<i>2.963</i>
<i>EU-25</i>	<i>7.617</i>	<i>4.713</i>	<i>9.670</i>	<i>4.450</i>	<i>20.833</i>	<i>47.283</i>	<i>47.578</i>
Færøerne	-	-	-	-	184	184	248
Norge	-	8	12	-	-	20	75
Kroatien	-	-	-	-	-	0	0
Bosnien-Hercegovina	-	-	-	-	-	0	0
Rumænien	-	-	-	-	-	0	0
Rusland	-	-	-	-	88	88	1.474
Gabon	-	-	-	-	-	0	1
Liberia	-	-	-	-	-	0	0
Sierra Leone	-	-	-	-	-	0	0
Grønland	-	-	-	1	58	59	45
Libanon	-	-	-	10	140	150	190
Hongkong	-	-	-	-	-	0	0
Kina	-	-	-	-	-	0	0
Øvrige 3. lande	0	0	1	0	1	2	160
<i>3. lande i alt</i>	<i>0</i>	<i>8</i>	<i>13</i>	<i>11</i>	<i>471</i>	<i>503</i>	<i>2.193</i>
TOTAL 2003	7.617	4.721	9.683	4.461	21.304	47.786	
TOTAL 2002	7.582	7.138	10.352	4.167	20.532		49.771

Kilde: Danmarks Statistik.

*) Foreløbige tal

**Tabel 18: EKSPORT AF FROSSET OKSE- OG KALVEKØD
SAMT SPISELIGE BIPRODUKTER 2003 - TONS**

	FROSSET			SALT./ TØRR./ RØG.	2003 *) I alt	2002 I alt	SPISE- LIGE BI- PROD.
	Hele/halve kroppe og fjerdinger	Udskæringer iøvrigt					
		ikke udbenet	udbenet				
Spanien	-	39	875	154	1.068	912	263
Italien	-	-	69	-	69	275	418
Sverige	1	-	3.513	3	3.517	2.099	41
Tyskland	-	1	335	-	336	353	215
Portugal	-	7	58	-	65	51	15
UK	-	1	331	-	332	119	49
Frankrig	-	-	285	-	285	1.286	1.685
Holland	-	54	793	-	847	910	80
Grækenland	-	1	840	-	841	1.044	55
Finland	2	-	331	-	333	213	1
Irland	-	-	4	-	4	18	-
Belgien/Lux.	-	-	18	-	18	4	1
Østrig	-	1	43	-	44	1	-
<i>EU-15 i alt</i>	<i>3</i>	<i>103</i>	<i>7.495</i>	<i>156</i>	<i>7.757</i>	<i>7.285</i>	<i>2.823</i>
Polen	-	-	-	-	0	0	16
Slovakiet	-	-	-	-	0	0	-
Tjekkiet	-	-	-	-	0	0	-
Ungarn	-	-	-	-	0	0	-
Malta	-	-	747	-	747	1.142	20
Cypern	-	-	27	-	27	71	-
<i>10 nye EU-lande</i>	<i>-</i>	<i>-</i>	<i>774</i>	<i>-</i>	<i>774</i>	<i>1.213</i>	<i>36</i>
<i>EU-25</i>	<i>3</i>	<i>103</i>	<i>8.269</i>	<i>156</i>	<i>8.531</i>	<i>8.498</i>	<i>2.859</i>
Færøerne	-	4	100	-	104	95	1
Norge	-	2	12	-	14	83	1
Kroatien	-	1	37	-	38	57	2
Bosnien-Hercegovina	21	-	-	-	21	90	-
Rumænien	-	-	122	-	122	-	-
Rusland	-	-	6.010	-	6.010	11.602	2.089
Gabon	-	-	-	-	0	75	-
Liberia	-	1	8	-	9	10	1
Sierra Leone	-	-	-	-	0	14	-
Grønland	-	60	633	1	694	689	43
Libanon	-	-	89	-	89	136	2
Hongkong	-	-	665	-	665	431	3
Kina	-	-	-	-	0	38	-
Øvrige 3. lande	0	0	4	-	4	88	18
<i>3. lande i alt</i>	<i>21</i>	<i>68</i>	<i>7.680</i>	<i>1</i>	<i>7.770</i>	<i>13.408</i>	<i>2.160</i>
TOTAL 2003	24	171	15.949	157	16.301		5.019
TOTAL 2002	134	173	21.069	529		21.906	5.346

Kilde: Danmarks Statistik.

*) Foreløbige tal

Tabel 19: DANMARKS EKSPORT AF LEVENDE KVÆG I 2002 og 2003 - STK.

	Avls- kvæg 1)	Brugs- og slagtekv. 2)	I alt 2002 3)	Avls- kvæg 1)	Brugs- og slagtekv. 2)	I alt 2003 3)	03 i % af 02
Januar	496	3.614	4.110	541	3.522	4.063	98,9
Februar	900	2.590	3.490	426	2.627	3.053	87,5
Marts	1.064	3.227	4.291	516	2.580	3.096	72,2
April	844	3.647	4.491	569	3.415	3.984	88,7
Maj	960	3.867	4.827	1.073	2.519	3.592	74,4
Juni	684	3.449	4.133	862	2.394	3.256	78,8
Juli	154	4.276	4.430	633	3.293	3.926	88,6
August	238	4.287	4.525	1.067	3.007	4.074	90,0
September	76	3.544	3.620	997	1.718	2.715	75,0
Oktober	378	4.000	4.378	644	2.794	3.438	78,5
November	311	3.040	3.351	411	2.409	2.820	84,2
December	331	2.540	2.871	724	1.478	2.202	76,7
I alt	6.436	42.081	48.517	8.463	31.756	40.219	82,9

Kilde: Dansk Kvæg og Kvægafgiftsfonden

1) Baseret på udskrevne eksportstamtavler.

2) Brugs- og slagtekvæg er beregnet som difference mellem I alt og avlskvæg.

3) Baseret på indberetninger til Kvægafgiftsfonden.

Tabel 20: EKSPORT AF LEVENDE KVÆG - MÆNGDE OG VÆRDI 1)

	2002		2003 *)		2002	2003 *)
	stk.	000 kr.	stk.	000 kr.	%-ford.	mængde
Til slagtning	41	222	-	-	0,1	-
heraf kvier	41	222	-	-	0,1	-
Brugskvæg 1)	37.627	39.446	27.456	38.045	83,1	73,2
heraf kalve 2)	37.505	39.216	27.350	37.244	82,8	73,0
- til Holland	37.473	39.173	27.325	37.186	82,8	72,9
Avlskvæg 3)	7.605	65.328	10.028	73.700	16,8	26,8
heraf kvier	7.059	61.278	8.691	72.491	15,6	23,2
- til Rusland	1.224	10.384	1.080	9.292	2,7	2,9
- til UK	2.096	17.049	3.509	25.502	4,6	9,4
I alt lev. eksp.	45.273	104.996	37.484	111.745	100,0	100,0

Kilde: Danmarks Statistik og KF

NB! Tallene kan være behæftet med stor usikkerhed, navnlig for slagte- og brugsdyr.

Tallene undervurderer især eksporten af slagtedyret og overvurderer udførslen af kalve.

1) Excl. renracet avlskvæg.

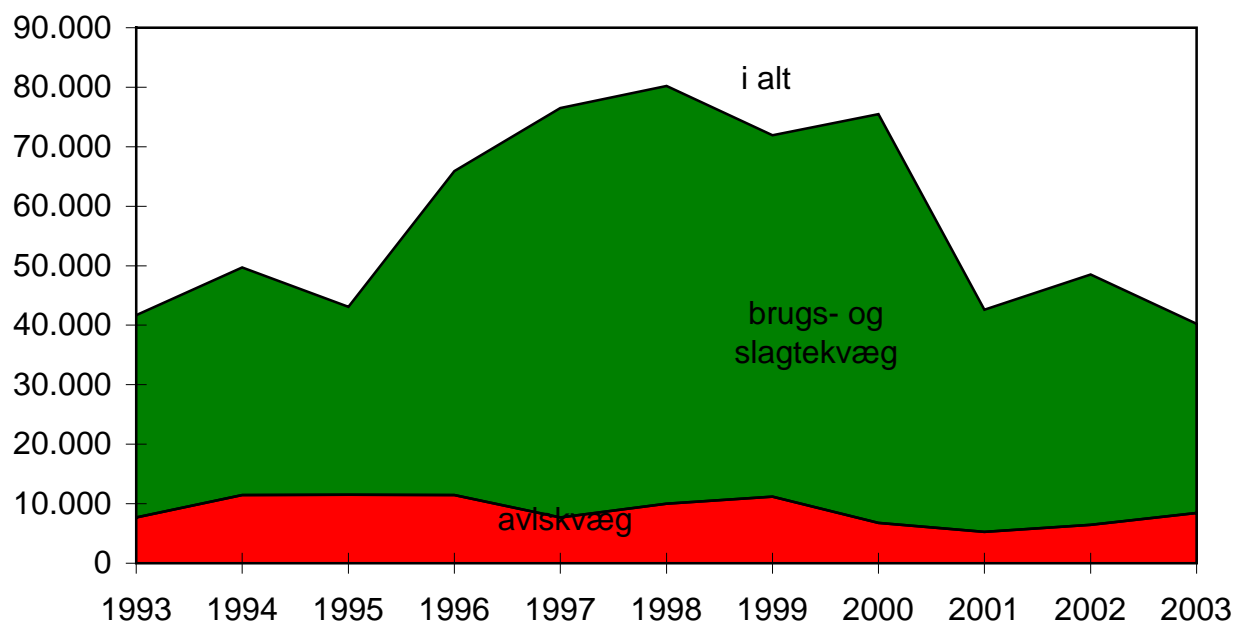
2) Max. 80 kg lev. vægt og reeksport modregnet.

(Udførslen af kvæg på max. 2 mdr. var ifølge Dansk Kvæg på 37.939 stk. i 2002 og 28.763 stk. i 2003 på basis af Kvægdatabasen).

3) Renracet.

*) Foreløbige tal

Figur 18: EKSPORT AF LEVENDE KVÆG (STK.)



Tabel 21: DANMARKS EKSPORT AF FORARBEJDEDE OKSEKØD-PRODUKTER SAMT TALG, TONS

	Forarbejdet				Talg	
	kogt/stegt	Ikke kogt/stegt	I alt	I alt	I alt	
			2003 *)	2002	2003 *)	2002
Frankrig	45	0	45	80	84	363
Holland	168	3	171	53	1.692	15
Tyskland	741	77	818	1.488	990	1.035
Italien	177	0	177	341	-	-
UK	1.171	19	1.190	2.230	1.260	1.738
Portugal	1	57	7.051	60	-	-
Spanien	3	11	7.051	52	-	-
Sverige	98	11	109	172	-	-
Finland	20	19	39	103	14	-
EU	3.327	1.420	4.747	7.543	4.061	2.753
Norge	24	116	140	126	10	21
Færøerne	48	44	92	153	-	-
Kroatien	5	6	11	19	-	-
Grønland	60	26	86	88	-	-
Øvrige 3. Lande	41	1	42	56	356	219
Samlet eksport	3.505	1.613	5.118	7.986	4.427	2.993

Kilde: Danmarks Statistik

NB! Kogt/stegt er incl. blandinger med ikke kogt/stegt.

*) Foreløbige tal

**Tabel 22: EKSPORTVÆRDI OG -MÆNGDER
AF VISSE OKSE- OG KALVEKØDPRODUKTER**

	-2001-		- 2002 -		- 2003*)-	
	Mængde 000 t	Værdi 000 kr.	Mængde 000 t	Værdi 000 kr.	Mængde 000 t	Værdi 000 kr.
I. LEVENDE KVÆG	43,0 +)	34.684	37,6 +)	37.668	27,5+)	38.045
II. OKSE- OG KALVEKØD	64,5	1.550.904	71,7	1.818.972	64,1	1.731.285
til Italien	15,1	429.831	19,6	597.131	17,6	543.514
- Spanien	10,5	465.747	14,3	575.743	13,9	619.548
- Tyskland	3,8	60.599	2,9	66.157	4,3	85.806
- øvrige EU	17,7	368.203	15,1	352.899	19,0	374.658
- Rusland	13,7	127.852	13,1	123.937	6,1	48.532
- øvrige 3.lande	3,8	98.673	6,7	103.106	3,2	59.226
III. BIPRODUKTER	6,3	58.995	5,3	54.810	5,0	54.810
- spiselige	6,3	58.995	5,3	54.810	5,0	54.810
- til pharmaceutisk brug	-	-	-	-	-	-
IV. FORARBEJDET	5,7	142.882	8,0	195.315	5,1	119.830
Kogt/stegt	3,8	100.766	5,5	137.520	3,5	82.396
Ikke kogt/stegt	1,9	42.116	2,5	57.795	1,6	37.434
V. TALG	3,7	13.370	3,0	11.034	4,4	15.710
- undt. til industriel brug	3,7	13.370	3,0	11.034	4,1	14.978
- til industriel brug	-	-	-	-	0,3	731
VI. RÅ HUDER OG SKIND	19,0	373.279	21,6	385.525	16,3	255.153
EKSPORTVÆRDI I-VI 1)	2.174.114		2.503.324		2.214.833	

Kilde: Danmarks Statistik og KF

1) Excl. FEOGA-udbetalinger og excl. værdien af oksekød i blandede produkter (pølser og lignende)
(jfr. fodnote tabel 15)

+) 1.000 stk. - excl. renracede avlsdyr

*) Foreløbige tal

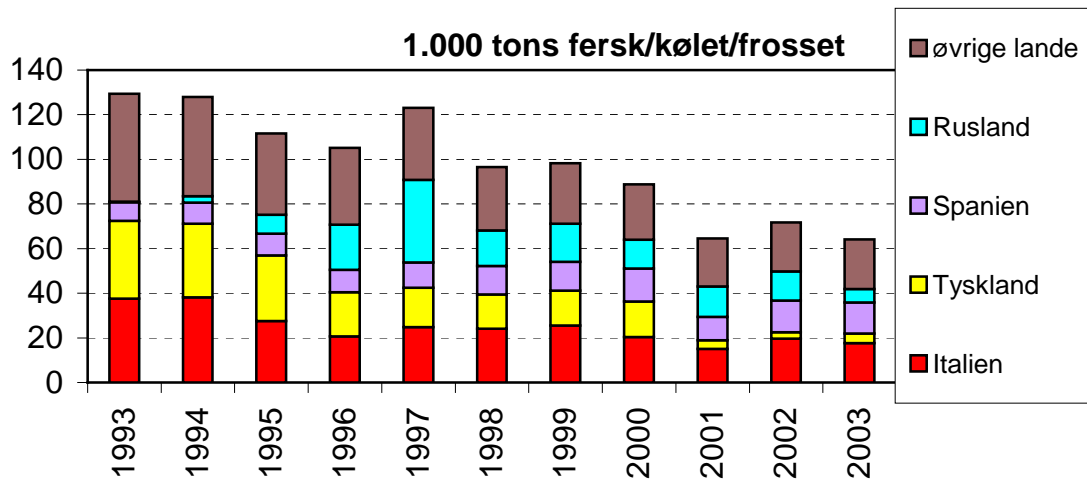
**Tabel 23: UDBETALINGER FRA EU'S LANDBRUGSFOND (FEOGA) TIL
EKSPORTSTØTTE FOR LEVENDE KREATURER, OKSE- OG
KALVEKØD I 1.000 KR.**

	2001	2002	2003
Restitutioner 1)	141.010	107.732	44.231

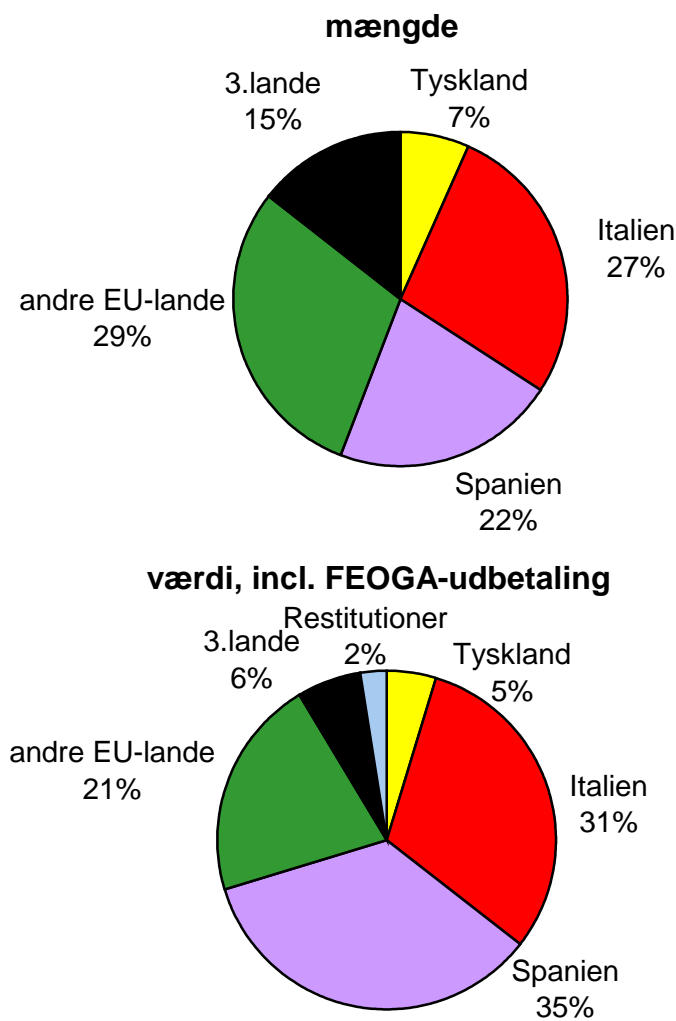
Kilde: Direktoratet for FødevarerErhverv

1) Ydet i tilskud ved eksport til 3.lande til levende kvæg, okse- og kalvekød
samt forarbejdede produkter.

Figur 19: DANMARKS EKSPORT FORDELTE PÅ VISSE LANDE



**Figur 20: DANMARKS EKSPORT AF OKSE- OG KALVEKØD I 2003
procentvis fordelt på aftagerlande**



Tabel 24: SAMLET IMPORT (1.000 TONS)

	2001	2002	2003 *)	03 i % af 02
Samlet import af kød 1)	72,0	72,0	87,7	121,8
heraf importeret som:				
Levende kvæg	0,0	0,0	0,0	-
Okse- og kalvekød	66,2	66,2	81,2	122,7
Fersk/kølet	58,9	58,9	69,1	117,3
med ben	34,7	34,7	35,5	102,3
uden ben	24,2	24,2	33,6	138,8
Frosset	6,1	6,1	10,7	175,4
med ben	0,2	0,2	0,4	200,0
uden ben	5,9	5,9	10,2	172,9
Saltet, tørret, røget	1,2	1,2	1,4	116,7
Konserves og tilberedte varer	5,8	5,8	6,5	112,1
Spiselige biprodukter	1,5	1,5	1,1	73,5

Kilde: Danmarks Statistik og KF

1) Omregnet til kød med ben. Produkter uden ben er omregnet med faktoren 1,3.

Importen omfatter ikke evt. oksekøddindhold i blandede produkter (pølser og lignende).

*) Foreløbige tal

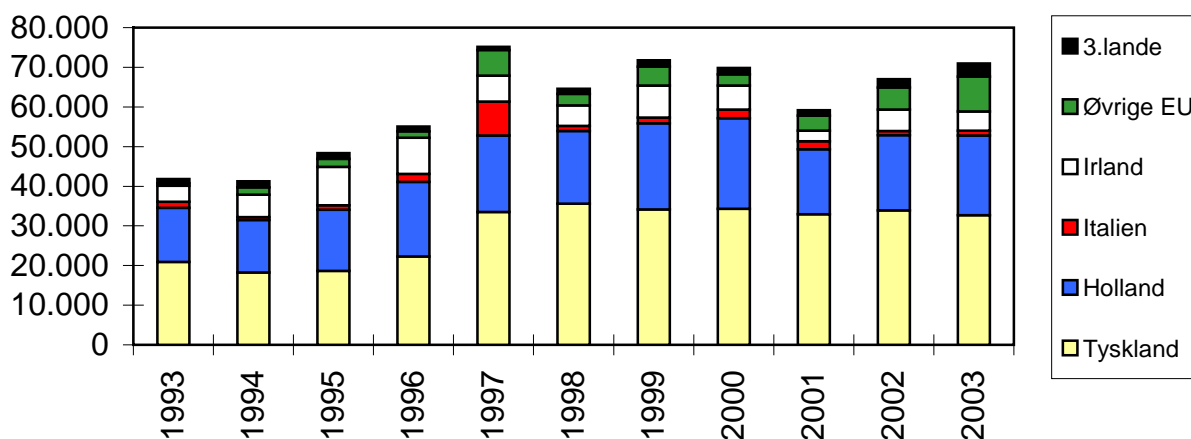
Tabel 25: IMPORT - FERSK/KØLET/FROSSET

Mængde: Tons produktvægt	2001	2002	2003 *)	Januar-juni	
				2003	2004 *)
Tyskland	32.928	33.928	32.676	16.750	18.411
Holland	16.376	18.962	20.156	9.841	9.752
Italien	2.010	1.040	1.173	623	843
Irland	2.693	5.391	4.809	1.964	1.390
Øvrige EU	3.745	5.588	8.824	4.425	5.870
3.lande 1)	1.443	2.084	3.303	1.154	2.102
Total	59.195	66.994	70.941	34.757	38.368
Værdi: 1.000 kr.	1.312.206	1.675.289	1.869.526	912.281	1.070.610

Kilde: Danmarks Statistik

1) Incl. land ikke oplyst og for januar - juni excl. de nye EU-lande

*) Foreløbige tal,

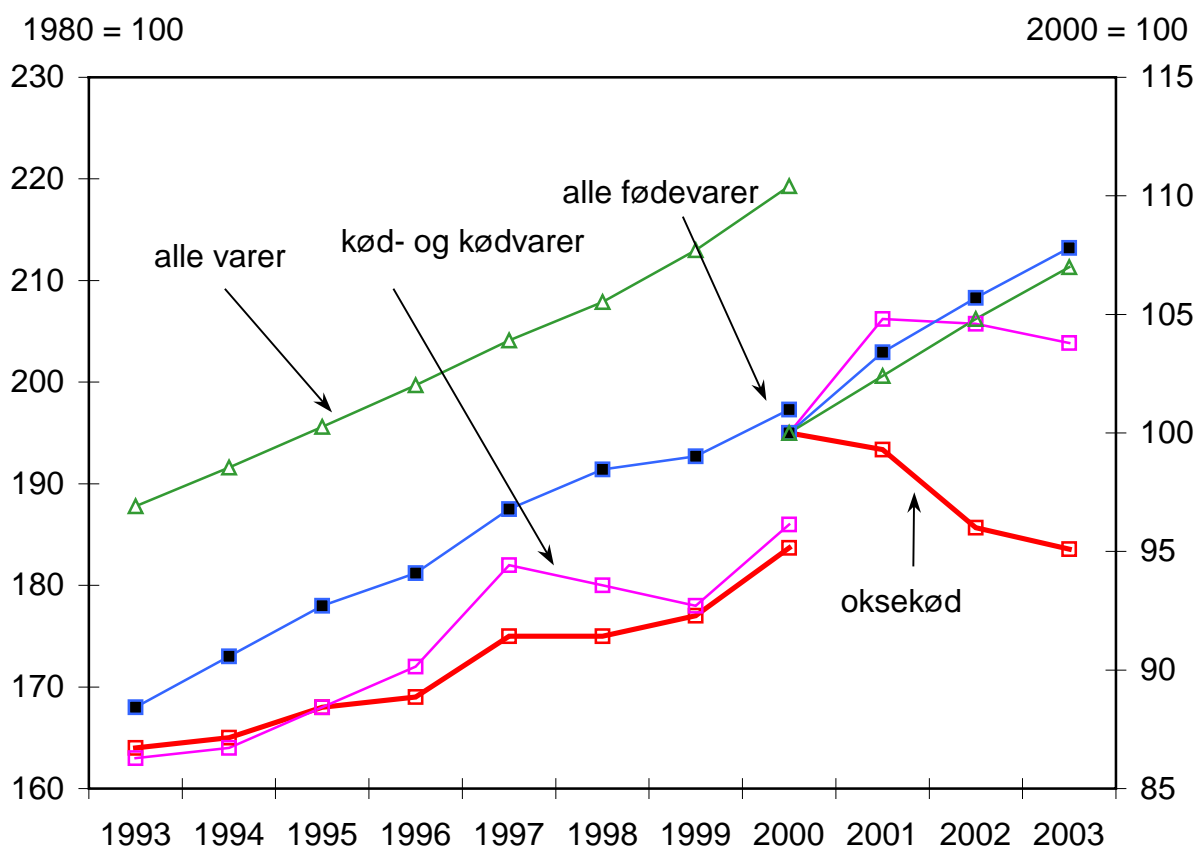
Figur 21: IMPORT - FERSK/KØLET/FROSSET (tons)

Tabel 26: PRISINDEKS (INDEKSTAL OG ÅRLIGE %-VISE PRISÆNDRINGER)

	Forbrugerprisindeks (2000 = 100)									
	Alle varer og tjensteydelser		Alle fødevarer		Kød og kødvarer		Svinekød		Fjerkrækød	
	indeks	%	indeks	%	indeks	%	indeks	%	indeks	%
2001	102,4	2,4	103,4	3,4	104,8	4,8	105,7	5,7	108,2	8,2
2002	104,8	2,3	105,7	2,2	104,6	-0,2	105,2	-0,5	107,7	-0,5
2003	107,0	2,1	107,8	2,0	103,8	-0,8	101,4	-3,6	107,9	0,2

	Forbrugerprisindeks (2000=100)				Producentprisindeks (1995 = 100)	
	Oksekød		Kalvekød		Okse- og kalvekød	
	indeks	%	indeks	%	indeks	%
2001	99,3	-0,7	99,9	-0,1	72	-14,3
2002	96,0	-3,3	97,3	-2,6	70	-2,8
2003	95,1	-0,9	95,2	-2,2	66	-5,7

Kilde: Danmarks Statistik

Figur 22: FORBRUGERPRISINDEKS


MARKEDSORDNINGEN FOR OKSEKØD

Den fælles markedsordning for oksekød blev etableret i 1968. Med Agenda 2000 gældende fra og med år 2000 blev der lagt en stigende vægt på direkte betaling til producenterne. Med reformen i juni 2003 er der indført et princip om at adskille produktion og støtte i større omfang (hel eller delvis afkobling senest fra 07). Fra 2005 lægges større vægt på støtte til landdistrikterne, dels ved overførsel af midler fra direkte støtte (graduering), dels ved indførelse af flere foranstaltninger. Der indføres også krydsoverensstemmelse. 10 ud af 15 EU-lande iværksætter reformen fra 2005, heriblandt Danmark med 75% handyrpræmie.

Markedsordningen er fortsat opbygget om fire hovedelementer, nemlig

A. Importbeskyttelse, B. Eksporttilskud, C. Interventionsforanstaltninger og D. Præmier

A. Importbeskyttelse: Den 1. juli 2000 blev den gradvise aftrapning af importbelastningen ifølge GATT-/WTO-aftalen overstået. Hovedparten af importen foretages imidlertid fortsat under forskellige præferenceordninger, hvorefter indførelse kan finde sted uden eller til reducerede afgifter, selv om import med betaling af fuld afgift er stigende (Licenser på 94.539 tons i juliåret 2003/2004).

B. Eksporttilskud (restitutioner) ydes for at udligne forskellen mellem EU's pris og en lavere verdensmarkedspris. Restitutionernes størrelse afhænger af produktet, men kan for samme produkt variere efter destination, og til en lang række 3.lande ydes der slet ingen restitution. Med GATT-aftalen blev der lagt et faldende loft over afsætningsmulighederne med støtte til 3.landene fra 1.137.000 tons i 1995/96 til 821.700 tons fra og med juliåret 2000/2001. Udstedte eksportlicenser var i juliåret 2003/2004 på 385.019 tons med støtte og på 55.974 tons uden udtryk i kød med ben.

C. Interventionsforanstaltninger omfatter prisstøtte på det interne marked. Som led i Agenda 2000 blev offentligt støtteopkøb aftrappet frem til 1. juli 2002, hvorefter der lægges mere vægt på privat oplagring. Fra 1. juli 2002 kan kun foretages støtteopkøb under sikkerhedsnettet.

D. Præmier: Fra og med 2000 blev de hidtidige præmier øget, ligesom der blev indført nye præmieformer. Basispræmierne (handyr og ammekøer) er fortsat koblet sammen med arealkrav (max. 2 storkreaturer/ha), faldende til 1,9 i 2002 og 1,8 fra 2003 som følge af BSE-krisen. Beregnede malkekøer og ansøgte moderfår fratrækkes forlods. Arealkrav ophæves med reformen.

Det er med reformen fortsat muligt at koble 100% slagtepræmie for kalve sammen med enten 75% handyrpræmie eller 100% ammekopræmie og 40% slagtepræmie for kreaturer eller 100% slagtepræmie for kreaturer.

Handyrpræmien udbetales som kompensation for nedsættelse af støtteniveauet. Den ydes til **tyre** (én præmie) fra 185 kg ved slagtemodel. Ved levende eksport, gårdmodel samt for 1. præmie for **stude** gælder et alderskrav på mindst 9 mdr. For **stude** ydes 2. præmie fra 22 mdr. 90 dyrs loftet pr. bedrift kan fra og med 2000 overskrides. De nationale lofter er sat ned i 2002 og 2003. I Danmark fra 277.110 stk. til 221.688 stk. I 2003 var der ca. 1.800 handyr, der ikke kunne få præmie p.g.a. af loftet. Fra 2005 indføres også budgetloft for koblede præmier.

Ammekopræmien ydes for at støtte indkomsten i den specialiserede oksekødproduktion. Der er individuelle kvoter.

Ekstensiveringspræmie gives som tillæg til handyr- og/eller ammekopræmie for at opmuntre producenterne til mere ekstensivt landbrug. Fra og med 2000 er kravene for at opnå denne præmie skærpet. Alt bedriftens kvæg samt ansøgte moderfår skal tælles med i storkreaturer (SK), ligesom der er krav om, at græs skal udgøre mindst 50% af foderarealet. (Bortfalder med reformen).

Sæsonpræmie for stude gives for at balancere markedet gennem året. Den kan fra 2000 kun ydes i lande med relativ stor studeproduktion (over 60% af handyrslagtingerne).

Slagtepræmie er indført med Agenda 2000 som kompensation for nedsættelse af støtteniveauet. Den kan ydes til **kalve** >1 mdr. <7 mdr. <152,5 kg sl. (referencevægt) samt for **kreaturer** fra 8 mdr.

Nationale konvolutter tillader medlemsstaterne inden for nærmere fastsatte lofter at støtte specielle produktionssystemer (fra og med år 2000). I Danmark anvendes beløbet til handyr.

**Tabel 27: GÆLDENDE LANDBRUGSOMREGNINGSKURSER 1) INDEN FOR
MARKEDSORDNINGEN FOR OKSEKØD FØRSTE DAG I KVARTALET**

1 euro = national valuta

Land kurs pr.	Holland NLG	Tyskland DM	Belg./Lux. BEF/LFR	Frankrig FRF	Italien ITL	Irland IEP	Spanien ESP
2001	2,20371	1,95583	40,3399	6,55957	1936,27	0,787564	166,386
Land kurs pr.	Portugal PTE	Finland FIM	Østrig ATS	Græken- land GRD	Danmark DKK	Sverige SEK	UK GBP
01.01.01	200,482	5,94573	13,7603	340,750	7,46310	8,83130	0,624100
01.04.01	200,482	5,94573	13,7603	340,750	7,46310	9,05880	0,638700
01.07.01	200,482	5,94573	13,7603	340,750	7,44440	9,21250	0,603100
01.10.01	200,482	5,94573	13,7603	340,750	7,43670	9,73210	0,622000
01.01.02					7,43650	9,30120	0,608500
01.04.02					7,43360	9,03040	0,613000
01.07.02					7,42920	9,10150	0,649800
01.10.02					7,42740	9,15160	0,629500
01.04.03					7,42630	9,25270	0,681100
01.07.03					7,42570	9,18550	0,687000
01.10.03					7,42710	8,93400	0,691650
01.01.04					7,44250	9,10850	0,702900
01.04.04					7,44480	9,25810	0,665900
01.07.04					7,43350	9,14510	0,670800
01.10.04					7,44160	9,05880	0,686800

Kilde: Kommissionen og Den Europæiske Centralbank

- 1) Indtil 01.01.1999 blev beløb fastsat i ECU omregnet til nationale priser ud fra landbrugsomregningskurser ("grønne kurser").

Fra 01.01.1999 blev landbrugsomregningskurserne afskaffet som følge af euro'ens indførelse for såvel de deltagende 11 lande (Belgien, Tyskland, Spanien, Frankrig, Irland, Italien, Luxembourg, Holland, Østrig, Portugal samt Finland) som de 4 udenforstående lande (Danmark, Grækenland, Sverige og UK). Betegnelsen ECU blev ændret til euro, uden at det formelt betød ændringer i beløbenes størrelse.

For de deltagende lande blev der pr. 31.12.1998 fastsat "faste" omregningskurser mellem euroen og de lande, som deltog heri. Grækenland har deltaget i eurosamarbejdet fra 01.01.2001 og har herefter også "fast" omregningskurs. Disse kurser blev anvendt til omregning inden for landbrugspolitikken til udgangen af 2001.

Fra 01.01.2002 har euro afløst de nationale valutaer for alle de 12 deltagende lande, og beløbene fastsat i euro er dermed direkte gældende. For ikke deltagende lande, hvilket fra 01.01.2002 er Danmark, Sverige og UK, anvendes dagskursen i euro dagen før den såkaldte udløsende begivenhed til omregning. For de direkte præmier er det kursen en bestemt periode.

For kvægpræmierne er det kursen som gns. af december året før. Kurserne har hermed været følgende for Danmark (1 euro = DKK).

2000: 7,44027 DKK
2001: 7,45834 DKK
2002: 7,44264 DKK
2003: 7,42618 DKK

For bl.a. Danmark udbetales der for de direkte præmier for 1999, 2000 og 2001 gradvis faldende monetær kompensation.

Importtariffer er siden den 1. juli 1995 blevet omregnet efter månedligt fastsatte toldkurser. Dette er uændret for de lande, som ikke anvender euro (fra. 01.01.02 Danmark, Sverige og UK).

Tabel 28: EU-FASTSATTE PRISER OG PRÆMIEBELØB SAMT ANTAL PRÆMIER I DANMARK

Institutionelle priser (juliår)	euro/100 kg			Dkr./ kg	Dkr./ kg
	2000/2001	2001/2002	2002/2003 fra	2001/02	2002/03 fra
Handyrkroppe R3					
Interventionspris	324,2	301,3	-	22,43	-
Interventionstærskel	259,4	241,0	-	17,94	-
Interventionssikkerhedsnet	194,5	180,8	156,0	13,46	11,59
Basispris	-	-	222,4	-	16,52
Præmier (kalenderår)	euro/stk.			Dkr./stk.	Dkr./stk.
	2000	2001	2002 til 2004	2003	2004
Ammekopræmie	163	182	200	1.485,24	1.488,35
Handyrpræmie					
tyre	160	185	210	1.559,50	1.562,76
stude (1 præmie)	122	136	150	1.113,93	1.116,26
stude (2 præmier)	244	272	300	2.227,85	2.232,52
Slagtepræmie					
kalve	17	33	50	371,31	372,09
kreaturer (min. 8 mdr.)	27	53	80	594,09	595,34
Ekstensiveringspræmie					
1,6-2,0 SK/ha	33	33	-	-	-
<1,6 SK/ha	66	66	-	-	-
1,4-1,8 SK/ha	-	-	40	297,05	297,67
<1,4 SK/ha	-	-	80	594,09	595,34
<1,0 SK/ha	100	100	100	-	-
National konvolut (fast)				500,00	500,00
National konvolut (rest) skøn				297,00	250,00

Kilde: Kommissionen og Direktoratet for FødevarerErhverv

ANTAL PRÆMIER I DANMARK, 1.000 STK.

	1999	2000	2001	2002	2003 *)
Handyr	164,5	186,5	209,2	228,1	229,1
tyre	154,5	175,2	195,9	213,9	214,6
stude	10,0	11,3	13,3	14,2	14,5
Ammekøer	102,4	104,0	106,4	107,5	108,4
Ekstensivering	65,9	80,3	110,7	136,0	170,6
Slagtepræmie (kreaturer)	-	573,2	582,7	589,2	568,8
Slagtepræmie (kalve)	-	1,1	0,7	0,6	0,4

Kilde: Kommissionen, Direktoratet for FødevarerErhverv og KF

*) Foreløbige tal

Tabel 29: UDVIKLINGEN I VALUTAKURSER KRONER PR. 100 ENHEDER

		2001	2002	----- 2003 -----			2003 i %
		året	året	året	højeste	laveste	af 02
Euro	EUR	745,21	743,04	743,07	744,17	742,44	100,0
Amerikanske dollar	USD	831,88	788,12	658,99	699,87	607,03	83,6
Britiske pund	GBP	1197,74	1182,10	1074,99	1131,15	1042,06	90,9
Svenske kroner	SEK	80,58	81,12	81,45	82,69	80,45	100,4
Norske kroner	NOK	92,60	99,03	93,03	101,37	89,68	93,9
Islandske kroner	ISK	8,56	8,62	8,58	8,90	8,30	99,5
Schweiziske franc	CHF	493,47	506,47	488,88	508,35	478,88	96,5
Australske dollar	AUD	430,51	427,91	428,17	455,26	407,99	100,1
New Zealand dollar	NZD	349,85	364,87	382,69	399,70	370,13	104,9
Estiske kroon	EEK		47,49	47,49	47,56	47,45	100,0
Lettiske lats	LTL		1279,75	1161,21	1199,76	1123,47	90,7
Litauiske litas	LVL		214,79	215,21	215,54	215,03	100,2
Polske zloty	PLN	203,05	193,07	169,26	182,65	159,81	87,7
Tjekkiske koruna	CZK	21,88	24,13	23,34	23,65	23,02	96,7
Ungarnske forint	HUF	2,91	3,06	2,93	3,09	2,81	95,9

Kilde: Danmarks Nationalbank
Højeste og laveste er på måned.

Tabel 30: IMPORTBELASTNING

	Levende	----- Fersk/kølet-----	----- Frosset -----	Forarb.
	dyr 1)	kroppe udbenet	kroppe udb.forfj.	kogt/stegt
Juni 1995				
Told %	16	20	20	20
Importafgift				
ECU/100 kg	158,7	301,5	517,4	189,1
DKR/kg	12,29	23,34	40,05	14,63
Juli 2003 2)				
Told %	10,2	12,8	12,8	12,8
Importtarif				
euro/100 kg	93,1	176,8	303,4	176,8
DKR/kg	6,91	13,13	22,53	13,13
Juli 2004 2)				
Told %	10,2	12,8	12,8	12,8
Importtarif				
euro/100 kg	93,1	176,8	303,4	176,8
DKR/kg	6,92	13,14	22,55	13,14

Kilde: Kommissionen

1) Excl. renracet avlsvæg. For disse er der ingen importbelastning.

2) Med GATT-aftalen fra 1. juli 1995 er told- og importtarifferne uændrede et helt juliår ad gangen. Importtarifferne angivet i danske kroner varierer derimod lidt måned for måned, idet der til omregning benyttes de såkaldte toldkurser, som er kursen fastlagt trediesidste hverdag måneden før. For Ex-Jugoslavien og Schweiz er der for visse produkter fastsat lavere satser. Hovedparten af importen finder imidlertid sted under forskellige præferenceordninger til nedsat importbelastning.

Tabel 31: RESTITUTIONER FOR AVLSKVÆG OG FOR VISSE FERSKE/FROSNE PRODUKTER TIL VÆSENTLIGSTE DESTINATIONER - DKK/KG

Gældende fra	Avlsvæg OO	Kroppe		----- Delstykker u.ben -----				Forarb. G O2
		A O2	B O2	A, C O8	D O2	B, E O8	B, F O2	
18.03.00	4,24	3,24	8,67	1,15	3,24	8,41	15,26	1,79
13.05.00	3,43	2,50	7,01	0,00	2,50	6,79	12,38	1,45
02.09.00	3,43	1,49	6,30	0,00	1,49	6,12	11,15	1,45
25.11.00	3,95	3,43	7,24	0,00	3,43	7,05	12,83	1,68
15.03.04 *)	3,95	3,43	7,23	0,00	3,43	7,04	12,82	1,68

00 Alle lande.

02 3.lande i Nær- og Mellemøsten (undtagen Cypern), Afrika (undtagen Ceuta, Melilla, Kenya, Madagascar, Zimbabwe, Namibia, Botswana og Swaziland), de 12 SNG-lande, Tyrkiet og Malta fra 01.07.95 . Har omfattet de fjernøstlige lande Kina fra 01.05.96, Hong Kong fra 01.07.97 og de resterende 8 lande (Pakistan, Sri Lanka, Myanmar (Burma), Thailand, Vietnam, Indonesien, Philippinerne samt Nordkorea) fra 17.12.98.

03 Europæiske 3.lande (undtagen Schweiz, de 12 SNG-lande og fra 01.07.95 Tyrkiet og Malta) samt Ceuta, Melilla, Cypern, Grønland og de 10 fjernøstlige lande omtalt under 02 indtil flytning til 02. Satserne er ca. 40-70% lavere end gældende til 02.

Til Schweiz ydes der en restitution, som for B er omkring 40% lavere end satserne til 03.

08 For C og E som 02, men for Afrika begrænset til Nordafrika.

09 For C og E til Vest-, Central-, Øst- og Sydafrika (undtagen Kenya, Madagascar, Zimbabwe, Namibia, Botswana og Swaziland) ydes en restitution, som er 6-8% lavere end for 08.

220 Til Egypten er der 19-30% højere satser på E og F end ellers fra 28.09.02 til 10.04.03 og fra 06.10.03. Der ydes ikke restitution til Syd- og Mellemamerika, Oceanien samt visse andre lande, herunder Japan og Sydkorea.

A Gældende for fersk og frosset oksekød .

B Ferske varer af mærkede voksne handyr (kan udføres som frosset, hvis toldoplæg benyttes).

C Hvert stykke emballeret for sig med mindst 55% magert kød i gns. fra 17.01.98 til bortfaldt 13.05.00.

D Krav om indhold af mindst 78% magert kød i gns.

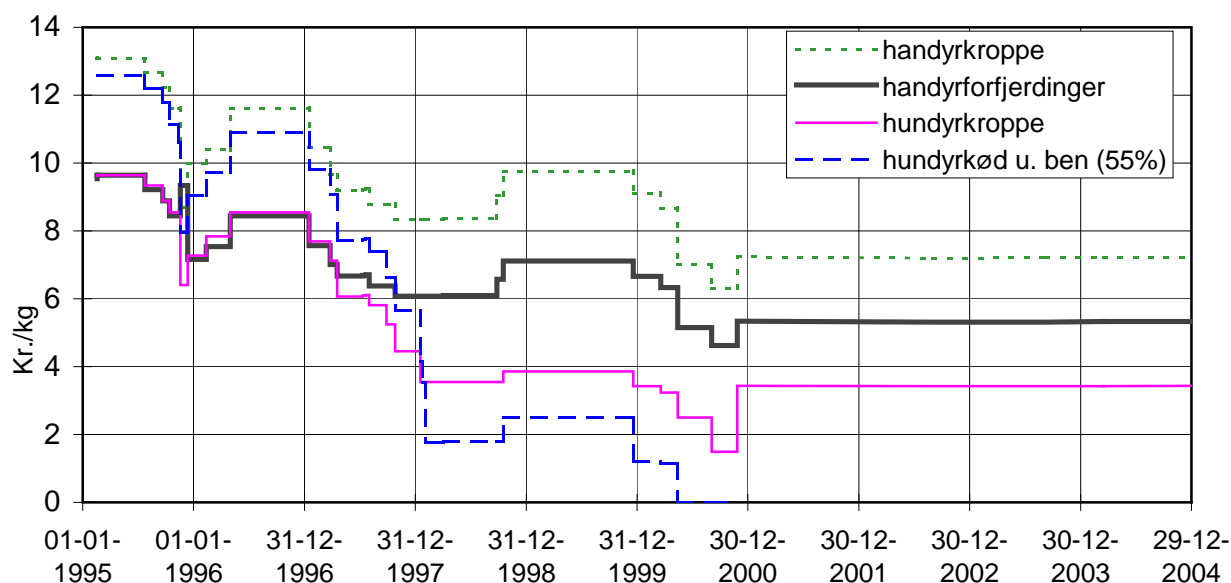
E Udbenede forfjerdinger fra 17.01.98 og med min. 55% magert kød i gns.

F Udbenede bagfjerdinger med krav om min. kødindhold fra 17.01.98 (55% i gns.).

G Ikke kogt/stegt - kødindhold mindst 40 vægtprocent.

*) Der ydes ingen restitutioner til Baltiske Stater fra 01.06.02, Ungarn fra 05.08.02, Rumænien fra 03.02.03, Slovakiet fra 11.04.03, Tjekkiet og Slovenien fra 15.12.03 samt Cypern, Malta og Polen fra 15.03.04.

Figur 23: RESTITUTIONER FOR OKSEKØD (DESTINATION 02/08)



Tabel 32: VEJEDE MARKEDSPRISER I EURO/100 KG SL.VÆGT 1)

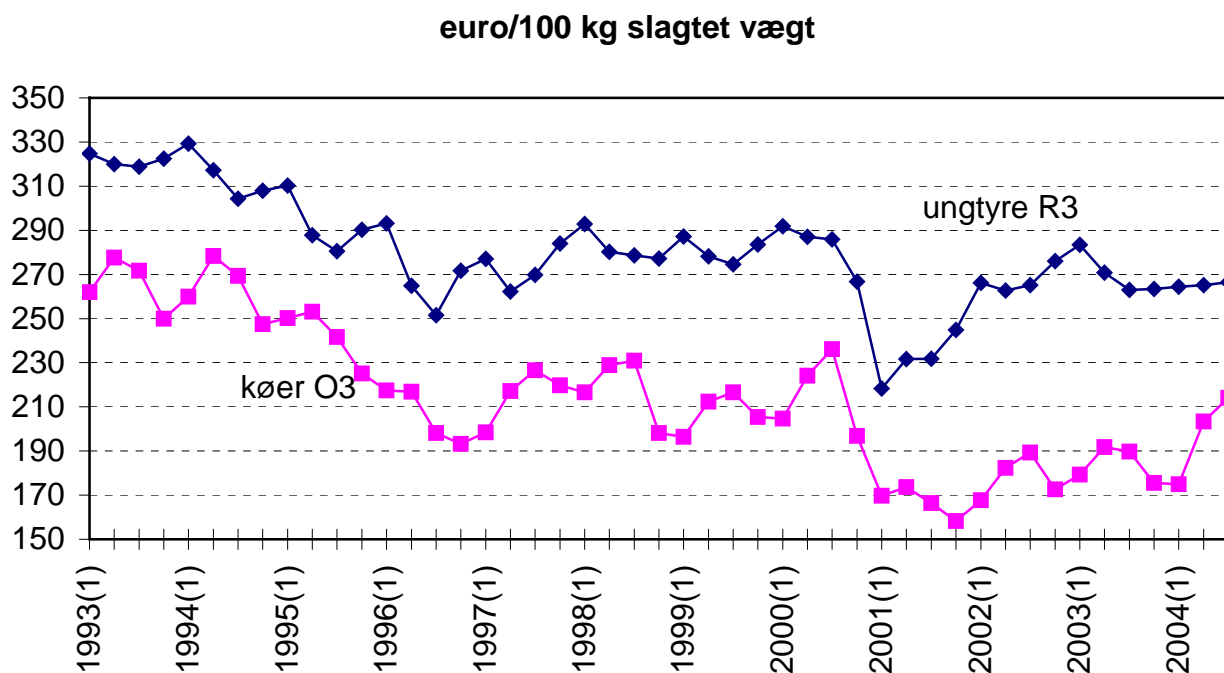
	----- Ungtyre R3 2) -----				----- Køer O3 -----			
	- euro -			2003 i	- euro -			2003 i
	2001	2002	2003	% af 02	2001	2002	2003	% af 02
Belgien	210,5	220,8	232,2	105,2	155,5	156,5	153,9	98,3
Danmark	238,3	244,0	245,1	100,5	180,0	179,3	180,7	100,8
Tyskland	212,2	250,5	249,1	99,4	142,7	163,9	173,2	105,7
Grækenland	355,0	355,8	365,9	102,8	188,8	160,6	159,1	99,1
Spanien	237,1	278,5	283,5	101,8	137,1	136,9	134,6	98,3
Finland	303,2	292,7	280,8	95,9	189,5	157,1	153,2	97,5
Frankrig	230,8	273,5	271,4	99,2	198,0	209,4	219,3	104,7
Irland 2)	230,7	235,9	231,5	98,1	162,4	160,3	166,3	103,7
Italien	256,6	295,7	301,3	101,9	157,0	168,6	163,2	96,8
Holland	187,2	210,2	238,8	113,6	146,0	156,5	158,7	101,4
Østrig	245,2	267,9	268,9	100,4	155,7	163,3	164,4	100,7
Portugal	308,7	321,2	328,5	102,3	150,4	150,9	148,2	98,2
Sverige	247,1	245,6	246,5	100,4	206,9	201,8	175,9	87,2
UK	260,9	264,7	245,3	92,7	-	-	-	-
EU-gns.	231,7	267,5	270,2	101,0	167,0	178,0	184,1	103,4

Kilde: Kommissionen

1) Priser an slagteri. Bogstaver angiver hovedformklasse og tal fedningsgrad. P.g.a. forskelle i omsætningsmønster m.v. kan priserne landene imellem ikke direkte sammenlignes.

2) Irland - stude R3.

Figur 24: UNGTYRE- OG KOPRISER I EU (KVARTALSVIS)



Tabel 33: INTERVENTIONSORGANERNES KØB, SALG OG LAGRE AF OKSEKØD

Opkøb i 1.000 t i 2001, 2002 og 2003							
	Danmark	Tyskland	Spanien	Frankrig	Irland	UK	EU
2001	1,0	55,7	61,3	75,5	8,0	-	247,9 *)
2002	-	-	-	-	-	-	0
2003	-	-	-	-	-	-	0
Salg i t 2001, 2002 og 2003							
	----- 2003 -----			----- 2002 -----			2001
	Oksekød med ben	Oksekød uden ben	I alt	Oksekød med ben	Oksekød uden ben	I alt	I alt
Belgien	-	-	0	279	-	279	-
Danmark	433	93	526	128	70	198	-
Tyskland	29.987	6.219	36.206	5.687	4.221	9.908	-
Spanien	45.601	46	45.647	12.216	794	13.010	-
Finland	-	-	0	-	-	-	-
Frankrig	14.333	25.302	39.635	4.216	4.073	8.289	-
Irland	-	4.993	4.993	0	542	542	-
Italien	15.069	2.272	17.341	18.529	512	19.041	-
Holland	107	63	170	49	80	129	-
Østrig	3.600	-	3.600	4.881	-	4.881	-
Portugal	-	-	-	-	-	-	-
Sverige	-	-	-	-	-	-	-
UK	-	-	-	-	-	-	-
EU i alt	109.130	38.988	148.117	45.985	10.292	56.277	0
Lager i tons ultimo 2001, 2002 og 2003							
	----- 2003 -----			----- 2002 -----			2001
	Oksekød med ben	Oksekød uden ben	I alt	Oksekød med ben	Oksekød uden ben	I alt	I alt
Belgien	-	-	-	-	-	-	0
Danmark	122	78	200	555	171	726	897
Tyskland	5.028	158	5.186	35.017	6.377	41.394	47.771
Spanien	0	0	0	45.600	1.739	47.339	49.078
Finland	-	-	0	-	-	-	-
Frankrig	3.743	10.864	14.607	18.076	36.166	54.242	90.408
Irland	-	-	0	-	4.993	4.993	9.986
Italien	109	-	109	15.178	1.980	17.158	19.138
Holland	-	-	0	107	62	169	231
Østrig	1	-	1	3.601	-	3.601	3.601
Portugal	-	-	-	-	-	-	-
Sverige	-	-	-	-	-	-	-
UK	-	-	-	-	-	-	-
EU i alt	9.003	11.100	20.103	118.134	51.488	169.622	221.110
Omregnet t. kød m. ben	9.003	16.317	25.320	118.134	76.627	194.761	249.596

Kilde: Kommissionen

*) Der har desuden været opkøbt 279 t i Belgien, 37.361 t i Italien, 365 t i Holland og 8.478 t i Østrig. 2003 er baseret på opgørelse ultimo august 2003 med korrektion af accepteret salg i resten af 2003.

Tabel 34: KVÆGBESTAND i EU 1.000 STK. (DECEMBERTÆLLINGER)

	2001		2002		2003*)		2003 i % af 02	
	Kvæg i alt	heraf køer	Kvæg ialt	heraf køer	Kvæg ialt	heraf køer	Kvæg ialt	heraf køer
Belg./Lux.	3.106	1.221	2.948	1.166	2.869	1.140	97,3	97,8
Danmark	1.840	751	1.740	726	1.681	698	96,6	96,1
Tyskland	14.227	5.279	13.732	5.136	13.349	5.065	97,2	98,6
Grækenland	559	288	573	286	624	286	108,9	100,0
Spanien	6.411	3.077	6.279	3.126	6.510	3.138	103,7	100,4
Finland	1.019	380	1.012	372	978	356	96,6	95,7
Frankrig	20.281	8.395	19.762	8.223	19.181	8.052	97,1	97,9
Irland	6.408	2.307	6.333	2.280	6.223	2.280	98,3	100,0
Italien	7.395	2.799	6.695	2.355	6.727	2.346	100,5	99,6
Holland	3.842	1.636	3.780	1.628	3.735	1.636	98,8	100,5
Østrig	2.119	856	2.067	834	2.052	801	99,3	96,0
Portugal	1.404	689	1.395	700	1.389	702	99,6	100,3
Sverige	1.617	583	1.576	562	1.553	561	98,5	99,8
UK	10.161	3.876	10.381	3.923	10.504	3.913	101,2	99,7
EU-15	80.389	32.137	78.273	31.317	77.375	30.974	98,9	98,9
% Mælk.	-	62,6	-	62,5	-	62,4	-	-
% Ammek.	-	37,4	-	37,5	-	37,6	-	-

Kilde: EUROSTAT og KF

*) Foreløbige tal

Tabel 35: EU-LANDENES KØDFORBRUG OG SELVFORSYNINGSGRAD

	Forbrug kg pr. indbygger				Selvforsyningsgrad			
	Kød I alt 2002	Okse- og kalvekød			Kød I alt 2002	(produktion i % af forbrug) Okse- og kalvekød		
		2001	2002	2003		2001	2002	2003
Belg./Lux.	94,8	20,0	19,7	19,6	180	143	154	139
Danmark	112,2	25,4	27,6	29,0	380	113	105	95
Tyskland	89	9,9	12,0	12,8	95	172	140	123
Grækenland	82,3	18,6	17,2	17,5	59	25	28	27
Spanien	136,1	13,1	16,0	16,5	109	122	98	99
Finland	69,9	17,8	17,9	18,0	107	98	99	100
Frankrig	107,8	25,1	27,6	27,1	112	117	113	114
Irland	106,4	17,3	17,9	20,7	272	912	819	717
Italien	93	22,7	24,7	25,1	77	71	65	62
Holland	87,7	19,4	19,2	19,1	204	115	122	114
Østrig	96,8	18,3	18,8	18,7	110	152	145	143
Portugal	104,4	15,4	16,0	15,6	76	59	63	64
Sverige	79,8	20,6	23,2	24,3	83	79	74	65
UK	78,8	18,6	19,0	20,0	76	57	61	58
EU	96,4	17,9	19,6	20,0	107	108	101	98

Kilde: EUROSTAT, ZMP og KF

2001 og 2002: Foreløbige tal

Tabel 36: BRUTTOPRODUKTION *) AF OKSE- OG KALVEKØD I EU -15

	2001	2002	2003 1)	2004 2)	03 i % af 02	04 i % af 03
Belg./Lux.	306	331	300	303	90,6	101,0
Danmark	155	155	148	150	95,5	101,4
Tyskland	1.402	1.382	1.295	1.342	93,7	103,6
Grækenland	50	53	53	54	100,0	101,9
Spanien	620	620	640	650	103,2	101,6
Finland	90	90	94	91	104,4	96,8
Frankrig	1.785	1.905	1.894	1.836	99,4	96,9
Irland	504	555	590	561	106,3	95,1
Italien	930	907	896	923	98,8	103,0
Holland	345	378	353	359	93,4	101,7
Østrig	226	220	217	215	98,6	99,1
Portugal	94	105	102	114	97,1	111,8
Sverige	145	148	142	140	95,9	98,6
UK	634	683	692	707	101,3	102,2

Kilde: EUROSTAT og KF

*) Bruttonproduktion = slagtninger ÷ levende importeret slagtekvæg + levende eksporteret udtrykt i slagtet vægt excl. spiselige biprodukter. Summen kan på grund af anden opgørelsesmetode ikke direkte sammenlignes med bruttonproduktionen i næste tabel.

1) Foreløbige tal. Se også fodnote næste tabel.

2) Eget skøn november 2004. Se også fodnote næste tabel.

Tabel 37: FORSYNINGSBALANCE FOR OKSE- OG KALVEKØD I EU

	EU-15		EU-25		03 i % af 02	04 i % af 03
	2001	2002	2003 1)	2004 2)		
1.000 Tons						
Bruttonproduktion 3)	7.289	7.502	7.387	7.991	98,5	108,2
Lagerændring 4)	407	-23	-232	-34		
Import 3.lande	378	476	508	495	106,7	97,4
Eksport 3.lande	550	550	442	449	80,4	101,6
Til rådighed til forbrug	6.710	7.451	7.685	8.071	103,1	105,0
Selvforsyningsgrad %	108,6	100,7	96,1	99,0		
Forbrug/indbygger kg	17,7	19,6	20,1	17,6	102,3	87,7

Kilde: Kommissionen

1) Foreløbige tal Kommissionen

2) Prognose Kommissionen

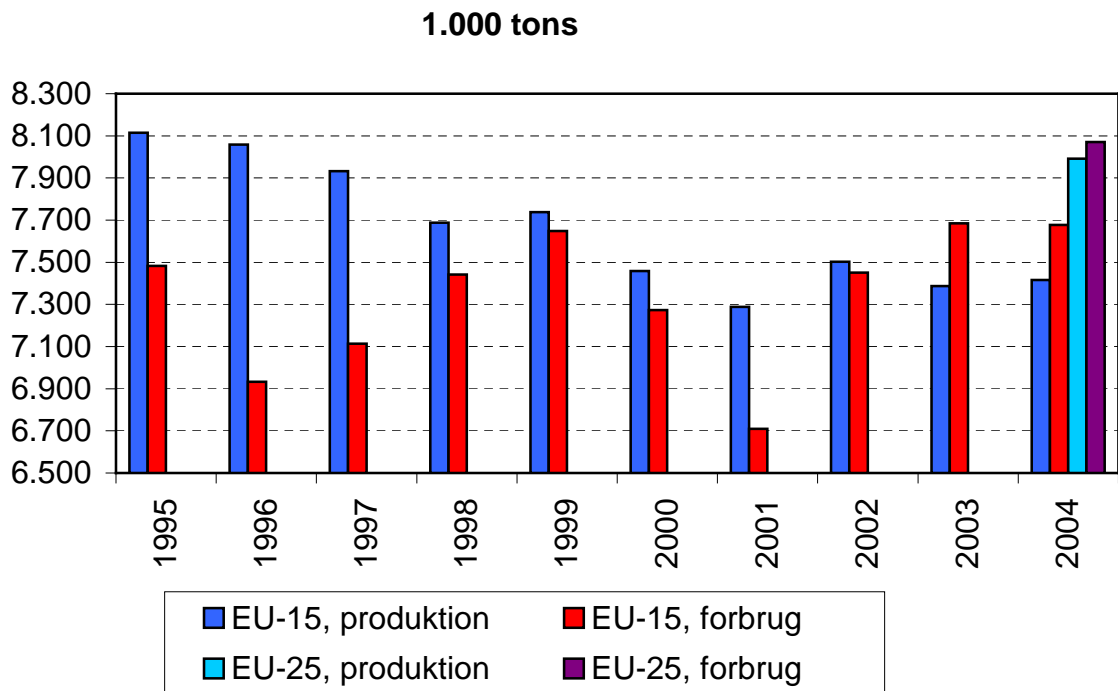
3) Bruttonproduktion: Slagtninger i EU ÷ levende import af kvæg fra 3.lande + levende eksport af kvæg til 3.lande. Opkøbt kød under destruktionsordningen (ca. 240.000 t i 01) er ikke omfattet, men kød købt under særlig opkøbsordning er med (ca. 150.000 t i 01 og 32.000 t i 02).

4) Omfatter kun lagre, som er helt eller delvist EU-finansieret.

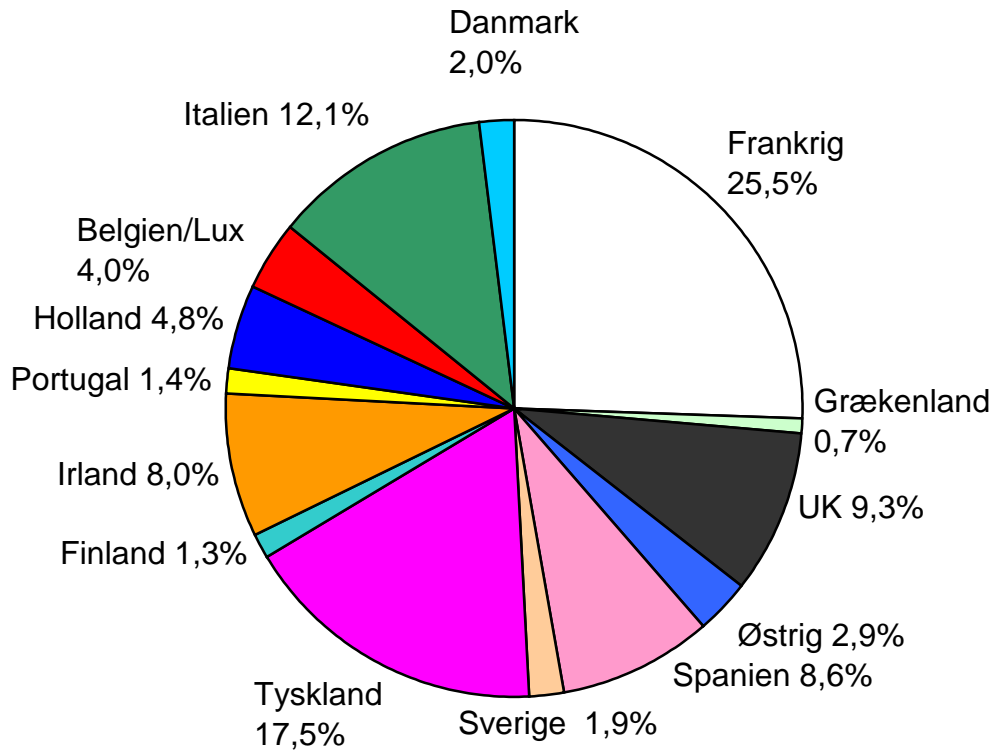
Lagerændringerne i 2001, 2002, 2003 og 2004 er sammensat, som følger i 1.000 t:

	2001	2002	2003	2004
Offentlige interventionslagre:	+257	-55	184	-20
Særlig opkøbsordning :	+50	+12	-48	-14
- for destruktion:	+100	+20	0	0

Figur 25: PRODUKTION OG FORBRUG I EU



Figur 26: BRUTTOPRODUKTION AF OKSE- OG KALVEKØD I EU (2003)



**Tabel 38: DE ENKELTE EU-LANDES HANDEL MED OKSE OG KALVEKØD
MED 3. LANDE (1.000 TONS KØD MED BEN 1)**

	Import				Eksport			
	2001	2002	2003 *)	03 i % af 02	2001	2002	2003 *)	03 i % af 02
Belgien/Luxembourg	3,3	3,1	3,2	103,2	7,1	10,6	12,9	121,7
Danmark	0,7	1,7	3,1	182,4	20,3	25,6	13,2	51,6
Tyskland	48,7	75,1	86	114,5	256,4	195,7	114,7	58,6
Grækenland	8,4	9,7	12,4	127,8	0,5	0,1	0,1	100,0
Spanien	19,2	29,5	31,1	105,4	51,9	48,3	51,1	105,8
Frankrig	13	17	16	94,1	36,6	46,5	43,1	92,7
Irland	4,1	5,6	5,9	105,4	56,4	98,2	94,3	96,0
Italien	62,4	75,1	80,4	107,1	40,4	42,2	47,4	112,3
Holland	49,4	76,3	78,1	102,4	30,5	36,6	21,3	58,2
Portugal	3,3	4,4	5,4	122,7	0,1	0,1	0,1	100,0
UK	153,7	166,3	166,8	100,3	0,3	0,2	0,1	50,0
Østrig	0,9	2	6,7	335,0	31,2	23,4	16,2	69,2
Finland	0,2	0,4	0,8	200,0	0,5	0,7	2,7	385,7
Sverige	8,6	9,7	10,9	112,4	0,5	0,6	1,0	166,7
Total EU	375,9	476,0	506,8	106,5	532,7	528,8	418,1	79,1

Kilde: EUROSTAT-COMTEXT og KF

1) Omregnet til kød med ben og indbefatter levende dyr og okse- og kalvekød som fersk/kølet, frosset, saltet, tørret, røget samt forarbejdet.

*) Foreløbige tal

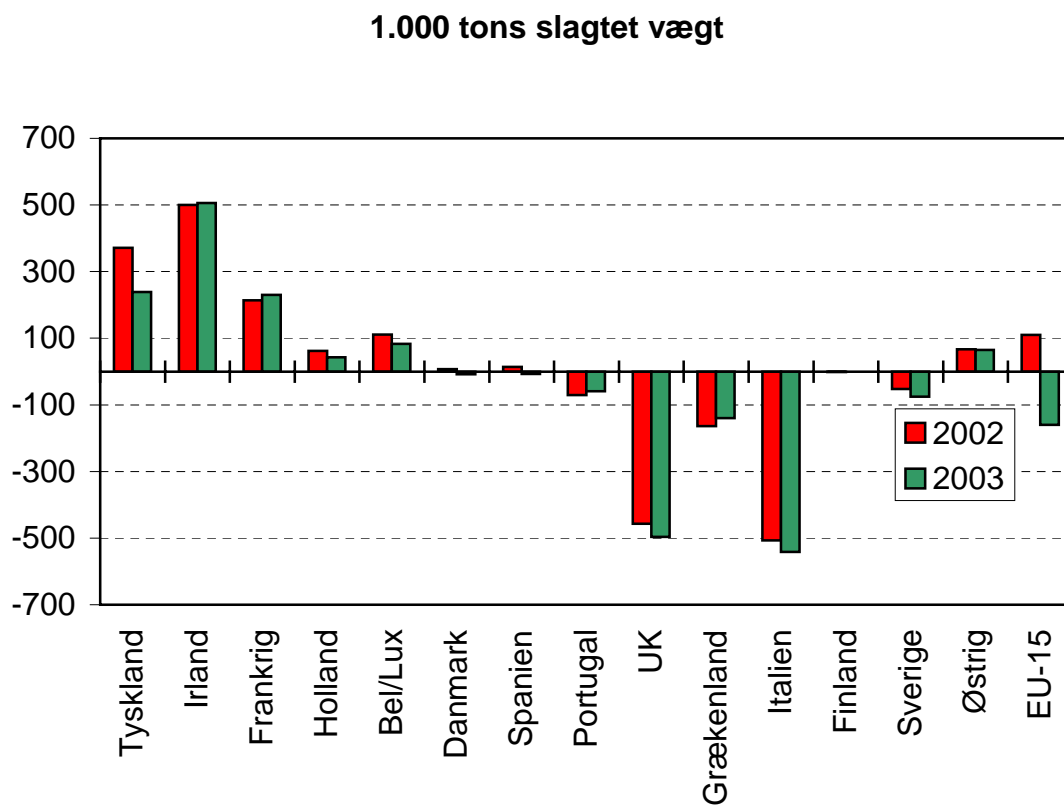
**Tabel 39: EU-LANDENES HANDEL MED OKSE- OG KALVEKØD
PÅ 3.LANDE (1.000 TONS KØD MED BEN)**

	Import				Eksport			
	2001	2002	2003 *)	03 i % af 02	2001	2002	2003 *)	03 i % af 02
Rusland	0,1	-	-	-	394,0	358,0	262,5	73,3
Egypten	0,2	-	-	-	5,7	0,1	0,4	400,0
Libanon	-	-	-	-	43,3	64,3	53,3	82,9
Saudi Arabien	0,1	-	-	-	0,1	-	-	-
Argentina	35,1	98,5	91,3	92,7	-	-	-	-
Brasilien	216,1	243,4	280,3	115,2	0,1	-	0,2	-
Uruguay	24	43,8	26,9	61,4	-	-	-	-
Polen	24,3	31,7	43,7	137,9	0,3	2,6	2,1	80,8
Australien	7,7	8,3	6,9	83,1	-	-	-	-
Botswana	19,8	12	11,4	95,0	-	-	-	-
Øvrige 3.lande	48,5	38,3	46,3	120,9	89,2	103,8	99,6	96,0
3. lande i alt	375,9	476,0	506,8	106,5	532,7	528,8	418,1	79,1
Fersk/kølet	109,7	166,2	186,9	112,5	100,4	112,3	66,6	59,3
Frosset	122,3	154,9	151,7	97,9	373,4	329,9	270,2	81,9
Levende	25,1	26,7	32,3	121,0	45,9	69,5	61,6	88,6
Forarbejdet	118,8	128,2	135,9	106,0	13,0	17,1	19,7	115,2

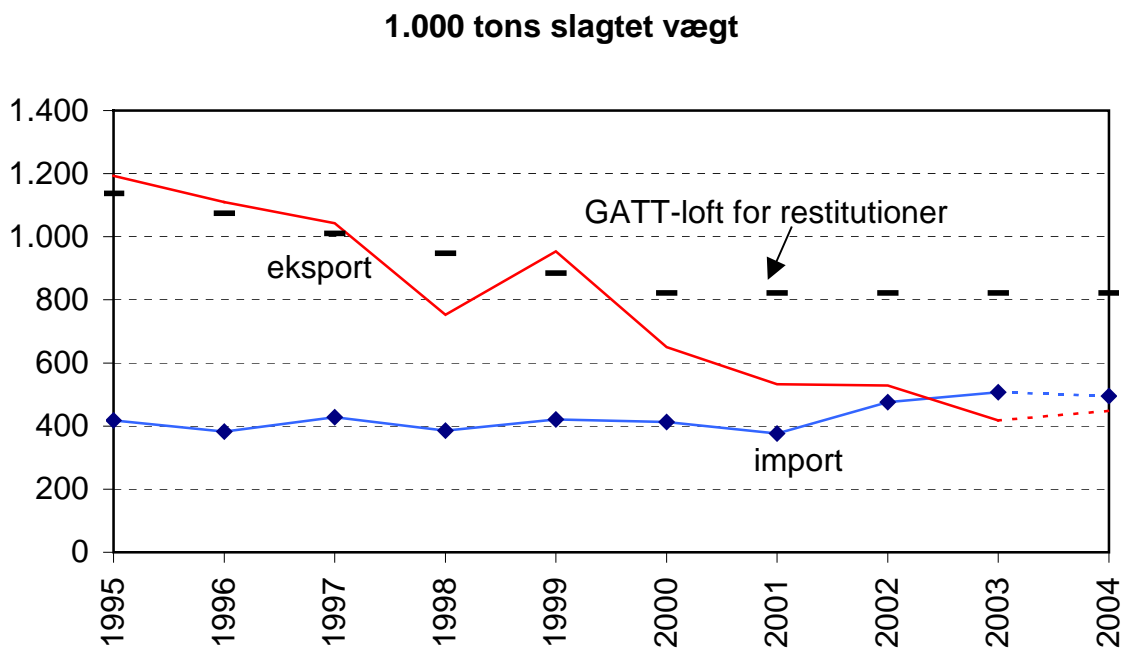
Kilde: EUROSTAT-COMTEXT og KF

*) Foreløbige tal

Figur 27: FORSYNINGSBALANCEN I EU (BRUTTOPRODUKTION-FORBRUG)



Figur 28: EU HANDEL MED 3.-LANDE



Tabel 40: ITALIENS HANDEL MED OKSEKØD OG KVÆG

IMPORT	1998	1999	2000	2001	2002	2003
OKSE- OG KALVEKØD (1.000 T)						
Fersk/kølet/frosset	391,7	399,8	389,3	266,7	338,0	402,7
EU	364,0	365,1	356,6	235,2	296,6	359,7
heraf fra Frankrig	89,4	81,9	81,7	31,9	57,4	75,0
- - Holland	79,2	79,0	76,6	56,4	65,1	68,9
- - Tyskland	84,1	83,5	87,4	81,2	87,0	100,3
- - Danmark	25,9	24,1	22,1	14,2	18,4	18,4
- - Irland	20,6	31,1	22,6	7,2	13,3	23,3
- - Belgien	12,0	10,2	10,0	9,7	12,0	11,9
- - UK	28,9	25,8	22,5	15,9	16,2	32,6
- - Spanien	0,5	0,8	0,8	0,2	0,7	1,4
- - Østrig	23,3	29,0	31,5	17,2	26,6	27,8
3.lande	27,7	38,8	32,7	31,5	41,4	42,9
heraf fra Brasilien	12,1	17,1	18,7	21,6	24,8	28,5
heraf fersk/kølet	352,2	343,5	333,6	244,8	293,9	317,2
EU	341,4	330,7	319,4	234,2	277,8	301,0
heraf fra Frankrig	82,0	74,9	67,7	33,7	52,9	58,4
- - Holland	74,9	73,4	70,4	54,0	59,0	63,2
- - Tyskland	78,7	75,3	76,6	81,8	83,0	83,1
- - Danmark	24,6	22,7	21,1	14,1	17,6	18,1
3.lande	10,8	12,8	14,2	10,6	16,1	16,2
LEVENDE KVÆG (1.000 stk.)	1900	1599	1487	1296	1467	1441
EU	1541	1243	1156	985	1156	1143
heraf fra Frankrig	1296	932	870	762	905	924
- - Tyskland	84	85	68	86	81	85
- - Irland	25	57	51	4	6	0
3.lande	359	356	331	311	312	929
- - Polen	300	290	237	220	243	231
EKSPORT						
OKSE- OG KALVEKØD (1.000 t)						
Fersk/kølet/frosset	88,2	102,3	98,4	71,7	89,8	107,9
EU	63,2	70,3	66,8	41,2	58,2	72,0
heraf til Grækenland	8,7	8,8	10,1	8,1	10,0	11,8
- - Frankrig	30,0	36,0	30,3	11,4	19,2	22,2
- - Danmark	3,9	5,4	3,8	3,5	4,6	4,6
3.lande	25,0	32,0	31,6	30,5	31,3	35,5
heraf til Rusland	13,0	17,6	11,0	25,5	23,1	20,9

Kilde: ISTAT, MLC og Eurostat

Tabel 41: TYSKLANDS HANDEL MED KVÆG OG KØD

IMPORT	1998	1999	2000	2001	2002	2003
OKSE- OG KALVEKØD (1.000 t)	155,0	156,0	164,5	92,9	140,6	137,3
- fersk/kølet	118,8	121,6	130,8	75,2	112,3	112,6
EU	89,0	86,1	97,8	53,2	74,7	67,1
heraf fra Frankrig	38,7	37,7	38,5	14,0	21,6	22,0
- - Holland	29,9	30,3	39,8	24,6	40,3	33,0
- - Danmark	10,0	7,9	8,7	2,0	2,5	2,2
3.lande	29,8	35,5	33,0	22,0	37,5	45,5
heraf fra Argentina	21,4	25,9	25,1	6,5	21,0	22,7
- frosset	36,2	34,4	33,7	17,7	28,3	24,7
EU	23,6	20,2	21,0	8,8	15,6	13,9
heraf fra Frankrig	7,8	3,6	3,9	1,1	1,7	4,0
heraf fra Danmark	3,1	2,8	2,6	0,5	0,3	0,3
3.lande	12,6	14,2	12,8	8,9	12,6	10,8
heraf fra Argentina	3,1	3,4	2,9	1,3	1,4	2,1
LEVENDE KVÆG (1.000 stk.)	167,6	148,3	188,3	122,8	150,2	185,4
EU	44,1	45,5	75,0	44,7	38,2	39,8
EKSPORT						
OKSE- OG KALVEKØD (1.000 t)	343,4	429,6	386,0	540,3	482,1	374,7
- fersk kølet	219,7	214,5	255,7	334,7	356,6	278,9
EU	208,0	208,5	247,5	304,3	331,6	268,2
heraf til Frankrig	48,2	52,9	51,8	64,1	62,2	51,8
- - Italien	77,7	71,5	77,1	80,2	91,6	88,1
- - Grækenland	7,9	11,4	13,1	10,0	12,1	14,3
- - Danmark	28,5	22,5	30,5	44,4	42,9	26,3
3.lande	11,7	6,0	8,2	30,4	33,1	10,7
- frosset	123,7	215,2	130,3	205,6	125,5	95,8
EU	18,1	20,2	42,2	23,6	30,7	38,6
3.lande	105,7	194,9	88,1	182,0	93,8	57,2
heraf til Rusland	76,9	151,6	52,5	163,3	72,9	45,5
- - Egypten	5,3	7,5	5,8	-	-	-
- - Iran	5,2	6,3	5,6	0,1	-	-
LEVENDE KVÆG (1.000 stk.)	735,6	770,8	704,6	527,6	625,4	727,8
EU	608,6	635,5	552,6	460,5	509,9	620,2
heraf kalve	452,6	491,3	453,8	387,5	436,4	539,0
- til Holland	341,6	293,2	266,3	167,7	253,6	315,3

Kilde: ZMP

Tabel 42: UK's HANDEL MED OKSEKØD OG KVÆG

IMPORT	1998	1999	2000	2001	2002	2003
OKSE- OG KALVEKØD (1.000 t)						
Fersk/kølet/frosset	117,2	144,1	154,8	199,3	225,9	266,6
EU	70,6	98,8	105,6	141,9	157,7	201,3
heraf fra Irland	53,6	78,1	86,2	103,6	121,6	146,6
- - Danmark	0,6	1,6	1,3	3,0	2,5	1,7
- - Frankrig	2,6	4,8	1,9	3,8	3,6	12,3
- - Tyskland	3,1	1,3	2,0	9,2	7,1	10,9
- - Holland	8,8	10,1	9,4	13,3	13,3	20,2
3.lande	46,6	45,3	49,2	57,4	68,2	65,3
heraf fra Uruguay	9,0	4,8	4,6	3,6	11,8	6,3
- - Australien	8,9	7,8	5,8	5,7	5,5	4,3
- - Brasilien	4,5	7,7	18,5	22,0	19,2	32,1
- - Argentina	1,1	2,2	2,1	1,1	18,5	9,3
- - Botswana	5,9	5,2	5,5	11,0	5,5	5,2
LEVENDE KVÆG (1.000 stk.)	3,4	3,0	6,2	34,2	23,1	11,2
heraf fra Irland	2,9	2,8	5,8	34,1	26,2	
EKSPORT						
OKSE- OG KALVEKØD (1.000 t)						
Fersk/kølet/frosset	4,6	5,2	5,4	5,7	5,4	5,7
EU	4,6	5,1	5,2	5,6	5,3	5,5
heraf til Frankrig	0,2	0,4	0,3	0,3	0,2	0,1
3.lande	0,0	0,1	0,2	0,1	0,1	0,3
LEVENDE KVÆG (1.000 stk.)	-	-	-	-	-	-

Kilde: MLC, Eurostat og eksportstatikker for Frankrig og Danmark

Eksporttallene omfatter næsten kun oksekød importeret og reeksporteret igen

Tabel 43: BELGIENS HANDEL MED OKSEKØD OG KVÆG

IMPORT	1998	1999	2000	2001	2002	2003
OKSE- OG KALVEKØD (1.000 t)	24,8	28,9	30,1	26,8	31,2	42,7
heraf fra Holland	8,3	8,6	8,2	9,4	10,3	12,9
- - Frankrig	8,0	8,9	9,7	7,8	8,6	11,5
LEVENDE KVÆG (1.000 stk.)	125,3	81,0	70,2	48,5	64,2	87,4
EKSPORT						
OKSE- OG KALVEKØD (1.000 t)	112,9	95,0	103,2	97,9	121,7	111,9
heraf til Holland	31,8	30,6	36,9	39,7	47,9	42,3
- - Frankrig	25,6	22,6	23,3	21,9	22,0	18,1
- - Tyskland	9,2	11,4	12,4	9,5	13,9	14,4
LEVENDE KVÆG (1.000 stk.)	274,6	327,6	341,9	191,0	243,0	211,2

Kilde: MLC og Eurostat . 1998 incl. Luxemburg

Tabel 44: HOLLANDS HANDEL MED OKSEKØD OG KVÆG

	1998	1999	2000	2001	2002	2003
IMPORT						
OKSE- OG KALVEKØD (1.000 t)	145,4	162,8	142,3	177,6	217,6	224,3
EU	90,8	130,3	114,5	147,9	171,5	177,0
heraf fra Frankrig	6,9	7,3	6,3	4,1	6,4	3,5
- - Belgien	30,7	19,5	21,7	21,4	31,1	23,9
- - Tyskland	51,4	59,3	53,3	93,1	91,5	94,9
- - Danmark	0,6	2,4	2,0	3,9	3,4	3,9
3.lande	47,8	31,0	27,7	29,3	45,9	46,8
heraf fra Argentina	3,6	4,3	3,6	1,6	9,8	6,8
- - Brasilien	16,0	22,3	21,1	24,7	33,0	36,8
	0,0	0,0	0,0	0,0	0,0	0,0
LEVENDE KVÆG (1.000 stk.)	524,4	504,9	488,5	241,4	305,2	386,9
heraf fra Belgien	124,8	131,7	130,3	56,0	50,0	46,9
- - Tyskland	259,3	258,2	210,0	133,6	193,5	237,5
- - Frankrig	34,3	19,7	18,8	14,4	11,1	13,5
- - UK	3,3	2,9	2,1	5,0	19,1	28,4
- - Polen	385,5	500,6	483,7	235,2	284,7	345,8
- - Danmark	49,5	49,6	66,8	27,8	27,1	26,6
EKSPORT						
OKSE- OG KALVEKØD (1.000 t)	344,8	351,9	330,4	257,0	326,0	311,7
EU	274,6	282,6	288,1	234,2	301,7	299,7
heraf til Frankrig	69,0	71,3	80,1	64,0	71,2	59,4
- - Belgien	5,4	6,4	6,2	7,4	11,6	11,8
- - Tyskland	64,1	64,0	63,5	47,8	71,8	71,5
- - Italien	78,0	73,1	67,2	54,0	68,5	72,4
- - UK	8,7	9,2	8,0	13,2	17,1	24,7
- - Spanien	11,2	11,4	12,1	9,2	14,1	12,3
- - Danmark	15,2	20,7	23,0	16,0	17,5	17,1
- - Grækenland	14,0	9,4	9,6	3,9	7,3	7,3
- - Portugal	7,4	7,8	7,5	8,7	12,3	12,4
3.lande	70,2	69,1	42,2	22,7	24,3	12,0
heraf til Rusland	23,2	25,3	13,8	20,7	21,0	9,6
LEVENDE KVÆG (1.000 stk.)	83,5	78,3	87,0	63,9	104,5	103,6
EU	47,5	59,3	60,9	63,7	96,1	93,9
heraf til Belgien	8,4	8,4	8,0	7,2	8,6	15,9
- - Tyskland	5,4	8,9	9,5	13,8	13,7	13,0
- - Italien	6,4	11,0	30,0	23,2	23,8	23,1

PVV, MLC og Eurostat

Tabel 45: FRANKRIGS HANDEL MED OKSEKØD OG KVÆG

IMPORT	1998	1999	2000	2001	2002	2003
OKSE- OG KALVEKØD (1.000 t)						
Fersk/kølet/frosset	269,6	298,1	282,0	209,4	239,8	221,8
EU	262,1	288,3	271,7	201,4	229,8	211,4
heraf fra Tyskland	58,2	65,3	61,5	73,2	66,4	58,5
- - UK	0,0	0,0	1,2	46,0	1,0	-
- - Irland	40,9	48,5	36,9	13,4	15,8	17,9
- - Italien	30,3	35,9	31,1	10,9	18,8	22,6
- - Holland	67,7	73,6	74,6	56,6	68,2	57,9
- - Belgien/Lux.	26,2	23,4	23,9	20,8	24,9	16,8
- - Danmark	5,6	3,8	2,8	2,8	2,9	1,0
- - Spanien	28,3	32,5	35,7	17,4	26,8	33,2
3.lande	7,5	9,8	10,3	8,0	10,0	10,4
heraf fra Argentina	2,7	3,0	2,4	0,6	2,0	2,3
- - Brasilien		1,6	1,8	2,6	3,3	3,9
LEVENDE KVÆG (1.000 stk.)	280,2	307,7	222,1	140,4	130,4	135,1
heraf fra UK	0,0	0,0	0,0	0,0	0,0	0,0
- - Holland	40,9	42,9	25,7	10,4	10,0	13,6
- - Belgien/Lux.	59,2	50,5	39,8	23,6	31,3	27,6
- - Tyskland	68,0	70,8	49,7	56,3	45,5	51,7
- - Irland	2,4	8,2	11,8	1,1	0,2	-
- - Polen	1,0	2,4	0,7	3,3	-	0,4
EKSPORT						
OKSE- OG KALVEKØD (1.000 t)						
Fersk/kølet/frosset	316,1	332,8	256,0	144,8	198,9	259,1
EU	270,3	266,0	234,5	135,5	188,2	247,9
heraf til Italien	94,5	88,2	77,7	36,9	62,7	84,2
- - Tyskland	54,7	48,5	41,7	22,0	30,9	37,0
- - UK	3,5	4,2	3,4	3,8	3,7	13,9
- - Grækenland	75,6	72,9	63,1	41,7	52,5	65,2
- - Spanien	9,4	11,0	9,1	6,9	10,9	13,3
- - Portugal	16,6	18,9	16,8	6,8	9,0	9,1
3.lande	45,8	66,8	21,5	9,3	10,7	11,1
heraf til Rusland	24,0	48,3	9,1	5,4	6,9	4,4
- - Egypten	1,8	2,0	1,9	-	-	-
LEVENDE KVÆG (1.000 stk.)	1696	1595	1571	1459	1749	1712
heraf til Italien	1041	1051	1030	989	1126	1127
- - Tyskland	21	20	15	7	7	9
- - Holland	42	42	39	28	25	33
- - Spanien	443	375	376	326	457	433

Kilde: CFCE

Tabel 46: GRÆKENLANDS IMPORT AF OKSEKØD OG KVÆG

	1998	1999	2000	2001	2002	2003
OKSE- OG KALVEKØD						
Fersk/kølet/frosset (1.000 t)	145,9	176,1	141,0	123,7	116,7	113,0
EU	140,7	172,5	137,2	120,9	112,6	108,0
heraf fra Tyskland	18,2	14,5	13,9	14,8	11,1	16,4
- - Holland	16,7	10,5	24,0	24,5	21,1	11,3
- - Frankrig	81,6	117,1	65,1	63,9	63,9	55,3
- - Danmark	1,8	3,2	2,8	1,3	1,2	3,1
3.lande	5,2	3,6	3,8	2,8	4,1	5,0
LEVENDE KVÆG (1.000 stk.)	121,1	155,1	100,2	101,3	129,7	268,7
heraf fra 3. lande	43,3	51,1	55,8	46,1	65,5	55,0

Kilde: MLC, Eurostat og ZMP. For 1999 delvis eget skøn.

Tabel 47: IRLANDS HANDEL MED OKSEKØD OG KVÆG

	1998	1999	2000	2001	2002	2003
EKSPORT						
OKSE- OG KALVEKØD (1.000 t)	367,0	463,6	378,5	211,6	294,3	320,2
EU	163,3	218,3	184,9	158,0	224,9	254,8
heraf til UK	59,1	81,0	72,6	101,8	135,1	129,3
- - Frankrig	35,3	42,0	33,4	11,4	16,5	16,5
- - Tyskland	4,7	4,0	2,6	0,7	2,6	3,8
- - Italien	21,7	24,6	22,6	7,8	16,1	28,0
- - Holland	20,8	25,8	20,6	17,2	18,3	31,1
- - Danmark	5,4	9,7	8,8	3,4	8,8	6,5
3.lande	203,0	245,1	179,9	41,1	69,5	65,3
heraf til Egypten	81,7	110,0	105,3	3,7	-	0,3
- - Rusland	38,0	56,5	11,3	31,9	63,8	58,7
- - Saudi Arabien	24,9	20,5	17,5	-	-	-
LEVENDE KVÆG (1.000 stk.)	171	416	401	101	148	218
EU	142	342	338	89	116	181
heraf til UK	5	13	27	50	43	40
- - Holland	15	36	53	1	4	35
- - Spanien	87	196	182	32	59	85
- - Italien	30	75	60	5	9	18
3.lande	29	74	63	12	32	37
heraf til Libanon	29	74	67	12	31	37
IMPORT						
OKSE- OG KALVEKØD (1.000 t)	4,7	4,4	5,8	7,4	9,2	10,0
heraf fra UK	3,3	2,7	2,4	2,6	2,9	3,3
- - Brasilien	0,3	0,9	1,4	1,6	2,8	3,9

Kilde: MLC og Eurostat (kød) og Irish Food Board (levende kvæg)

Tabel 48: SPANIENS HANDEL MED OKSEKØD OG KVÆG

IMPORT	1998	1999	2000	2001	2002	2003
OKSE- OG KALVEKØD (1.000 t)	67,4	67,9	72,2	57,2	84,5	80,2
EU	51,5	51,0	53,5	43,0	63,1	57,3
heraf fra Frankrig	11,3	9,9	10,1	6,5	10,9	10,8
- - Holland	13,4	11,6	12,5	9,7	12,5	11,3
- - Danmark	12,2	11,8	13,9	10,2	14,8	12,6
3.lande	15,9	16,9	18,8	14,2	21,9	22,8
heraf fra Brasilien	6,4	11,8	13,7	10,9	12,4	15,2
LEVENDE KVÆG (1.000 stk.)	696,2	592,9	644,8	471,5	712,7	650,6
EU	693,9	590,6	643,2	470,8	711,6	648,9
heraf fra Frankrig	412,1	314,0	293,6	287,8	427,8	376,1
- - Irland	59,6	134,6	141,4	32,3	49,9	65,7
EKSPORT						
OKSE- OG KALVEKØD (1.000 t)	123,7	128,2	137,8	110,1	124,8	147,9
EU	106,4	98,6	115,3	78,3	88,7	109,2
heraf til Frankrig	27,2	25,4	34,0	18,2	26,1	30,9
- - Italien	36,0	26,2	25,1	17,0	16,2	18,8
- - Portugal	33,7	36,8	42,9	32,5	34,9	39,4
3.lande	17,2	29,6	22,5	31,8	36,1	38,7
heraf til Rusland	8,9	20,7	13,0	29,4	32,9	34,5
LEVENDE KVÆG (1.000 stk.)	116,8	111,1	151,5	135,2	89,1	87,5
heraf til Frankrig	39,2	48,8	69,8	51,1	30,2	41,3

Kilde: MLC og Eurostat

Tabel 49: PORTUGALS IMPORT AF OKSEKØD OG KVÆG

IMPORT	1998	1999	2000	2001	2002	2003
OKSE- OG KALVEKØD (1.000 t)	53,4	66,6	67,6	46,4	61,0	64,9
EU	50,3	62,8	64,1	43,8	57,7	60,8
heraf fra Holland	6,3	7,4	8,2	8,3	10,8	10,1
- - Frankrig	12,6	16,7	16,0	6,2	8,6	7,5
- - Danmark	2,4	2,4	2,2	1,5	2,4	2,7
- - Spanien	26,4	34,1	32,3	23,9	29,2	32,4
3.lande	3,1	3,8	3,5	2,5	3,4	4,2
LEVENDE KVÆG (1.000 stk.)	18,6	16,4	12,4	9,3	13,1	11,0

Kilde: MLC, Eurostat og ZMP

Tabel 50: SVERIGES HANDEL MED OKSE- OG KALVEKØD

	1998	1999	2000	2001	2002	2003
IMPORT						
OKSE- OG KALVEKØD (1.000 t) 1)	26,8	31,8	33,0	30,9	46,0	54,4
EU	21,8	27,4	28,5	25,3	39,5	47,3
heraf fra Irland	12,0	9,1	10,0	5,0	15,9	22,4
- - Tyskland	1,8	7,4	8,1	10,5	10,8	9,4
- - Danmark	3,4	4,1	2,5	3,1	4,7	5,9
- - Finland	1,6	2,3	2,9	1,6	2,0	2,4
3.lande	5,0	4,4	4,5	5,6	6,5	7,1
EKSPORT	1,7	1,9	1,0	1,5	1,5	1,7
OKSE- OG KALVEKØD (1.000 t) 1)	1,6	1,7	0,9	1,0	1,2	1,3
EU	1,3	1,3	0,5	0,6	0,7	0,9
heraf til Finland	0,1	0,3	-	-	-	-
- - Italien	0,1	0,1	-	0,1	0,1	0,2
- - Danmark	0,1	0,2	0,1	0,5	0,3	0,5
3.lande	0,1	0,2	0,1	0,5	0,3	0,5
LEVENDE KVÆG (1.000 stk.)	4,8	8,8	8,9	1,5	0,5	1,0

Kilde: MLC og Eurostat

1) Fersk, kølet og frosset i produktvægt

Tabel 51: FINLANDS HANDEL MED OKSE- OG KALVEKØD 1)

	1998	1999	2000	2001	2002	2003
IMPORT (1.000 t)	9,0	9,3	7,6	5,5	5,5	5,2
EU	8,8	9,0	7,2	5,3	5,2	4,5
heraf fra Danmark	2,8	3,5	2,3	2,2	0,8	0,5
- - Sverige	3,3	2,5	2,3	1,8	2,5	2,2
- - Tyskland	0,6	0,7	0,9	0,5	0,7	0,6
- - Irland	0,2	0,3	0,3	0,1	0,0	0,0
3. lande	0,2	0,3	0,4	0,2	0,3	0,7
EKSPORT (1.000 t)	3,6	3,6	4,5	2,4	3,6	7,0
EU	3,2	3,3	4,3	1,9	2,8	4,3
heraf til Sverige	2,3	2,0	2,6	1,7	2,3	3,8
- - Danmark	0,9	1,1	1,6	0,1	0,5	0,5
3. lande	0,0	0,0	0,0	0,4	0,7	2,7
heraf til Rusland	0,4	0,4	0,2	0,5	0,7	2,7

Kilde: MLC og Eurostat

1) Fersk, kølet og frosset i produktvægt

Tabel 52: ØSTRIGS HANDEL MED OKSE- OG KALVEKØD

IMPORT	1998	1999	2000	2001	2002	2003
OKSE- OG KALVEKØD (1.000 t)						
Fersk/kølet/frosset	12,1	15,3	13,1	8,5	9,8	16,2
EU	11,1	13,3	10,7	7,8	8,3	10,3
heraf fra Italien	0,7	0,5	0,1	0,7	0,5	0,5
- - Tyskland	7,7	8,5	6,5	4,5	5,0	7,1
- - Holland	2,6	4,2	3,4	2,2	2,4	2,3
LEVENDE KVÆG (1.000 stk.)	23,9	26,6	34,2	8,7	17,4	19,9
Fra EU	23,3	26,2	33,5	8,5	17,2	18,6
heraf fra Italien	1,4	0,2	0,2	-	0,6	
- - Tyskland	20,2	23,7	32,6	7,3	15,2	
EKSPORT						
OKSE- OG KALVEKØD (1.000 t)						
Fersk/kølet/frosset	63,8	70,1	57,7	70,6	68,4	70,1
EU	55,2	55,6	47,9	44,3	51,7	59,3
heraf til Italien	25,8	30,2	25,7	17,1	25,5	29,3
- - Tyskland	10,6	8,6	6,5	6,0	3,1	4,5
- - Danmark	1,0	0,4	0,2	1,3	1,5	2,1
- - Holland	9,5	8,8	9,6	12,6	14,1	17,3
LEVENDE KVÆG (1.000 stk.)	139,4	146,9	147,0	103,1	108,0	118,3
EU	128,0	136,2	141,5	97,0	102,7	111,5
heraf til Italien	74,4	82,5	87,5	74,3	73,8	76,7
- - Tyskland	40,6	39,0	39,0	14,5	19,5	18,8

Kilde: MLC og Eurostat

Tabel 53: LUXEMBURGS HANDEL MED OKSEKØD OG KVÆG

IMPORT	1999	2000	2001	2002	2003
OKSE- OG KALVEKØD (1.000 t)	5,5	5,1	4,0	4,4	4,7
heraf fra Belgien	2,1	2,2	2,2	2,4	2,6
- - Frankrig	1,9	1,4	0,8	0,9	0,9
LEVENDE KVÆG (1.000 stk.)	6,0	10,8	4,3	5,2	5,1
EKSPORT					
OKSE- OG KALVEKØD (1.000 t)	1,3	1,1	1,1	2,1	1,7
heraf til Frankrig	0,7	0,5	0,6	1,5	0,9
- - Tyskland	0,3	0,3	0,2	0,2	0,5
- - Belgien	0,3	0,2	0,3	0,3	0,2
LEVENDE KVÆG (1.000 stk.)	43,3	45,0	29,0	35,7	31,2

Kilde: MLC og Eurostat

**Tabel 54: HANDEL MED OKSE- OG KALVEKØD
UDVALGTE LANDE 1999-2005 *) 1.000 TONS**

Import	1999	2000	2001	2002	2003	2004 1)	2005 2)
USA	1.303	1.375	1.435	1.460	1.363	1.627	1.660
Japan	959	1.016	955	678	810	604	644
Rusland	838	478	650	660	650	650	650
EU-15/25 3)	457	450	413	518	550	525	535
Canada	254	263	299	307	273	85	80
Mexico	358	420	426	489	370	270	320
Sydkorea	242	324	246	431	445	200	275
Taiwan	94	83	78	89	98	81	83
Brasilien	54	72	44	78	63	70	0
Egypten	218	236	136	162	93	150	155
Philippinerne	99	118	104	126	120	125	130
Hongkong	59	71	71	71	81	82	85
Sydafrika+)	26	32	16	5	12	18	21
Bulgarien +)	10	8	15	18	22	23	22
Polen++)	0	0	0	0	0		
Tjekkiet ++)	4	4	0	1	3		
Ungarn ++)	4	5	3	7	7		
Ialt	4.979	4.955	4.891	5.100	4.960	4.510	4.660
Eksport							
Australien	1.270	1.338	1.399	1.366	1.264	1.300	1.300
USA	1.094	1.119	1.029	1.110	1.143	202	272
EU-15/25 3)	949	615	546	510	400	410	370
New Zealand	462	505	516	505	578	600	605
Canada	492	523	574	610	384	540	570
Brasilien	464	492	748	881	1.175	1.470	1.620
Argentina	359	357	168	348	386	540	600
Uruguay	189	236	145	259	320	400	440
Indien	222	349	370	419	439	540	625
Ukraine	211	157	98	146	168	100	90
Kina	57	54	60	44	43	45	50
Polen ++)	34	22	28	22	60	0	0
Ungarn ++)	10	14	6	7	7		
Tjekkiet ++)	4	2	12	11	16		
Slovenien ++)	4	4	3	1	1		
	5.821	5.787	5.702	6.239	6.384	6.147	6.542

Kilde: USDA . For de med +) markerede lande dog GIRA/USDA

Kilde: De med ++) markerede lande GIRA/USDA. Fra og med 2004 incl. i EU-25

1) Foreløbige tal

2) Prognose

3) Excl. intern handel. EU-15 til og med 2003. Herefter EU-25

*) Udtrykt i slagtet vægt excl. talg, affald og levende dyr

Tabel 55: VERDENS KVÆGBESTAND (MIO. STK.)

	Indeks 2003=100					
	1999	2000	2001	2002	2003 1)	2004 2)
NORDAMERIKA 3)	164,7	162,3	161,8	161,8	161,6	100
heraf USA	99,7	99,1	98,2	97,3	96,7	99
- Canada	13,4	13,2	13,2	13,6	13,7	109
- Mexico	31,1	30,2	30,5	30,6	30,6	98
SYDAMERIKA	291,1	292,8	299,0	307,6	310,7	100
heraf Argentina	48,0	49,1	48,7	48,9	50,7	98
- Brasilien	163,2	164,6	169,9	176,4	176,0	100
- Uruguay	10,3	10,4	10,4	10,6	11,7	101
EUROPA 4)	104,4	103,6	101,9	100,3	98,9	98
heraf EU-15	83,2	83,1	82,5	81,6	80,8	98
- Norge	1,0	1,0	1,0	1,0	1,0	99
- Ungarn	0,9	0,9	0,9	0,8	0,8	96
- Tjekkiet	1,7	1,7	1,6	1,6	1,5	97
- Slovakiet	0,8	0,7	0,7	0,6	0,6	93
- Polen	7,0	6,6	6,1	5,7	5,5	98
- Rumænien	3,2	3,1	3,1	2,9	2,8	98
- Bulgarien	0,6	0,7	0,7	0,6	0,6	97
- Slovenien	0,4	0,5	0,5	0,5	0,5	99
- Baltiske stater 5)	1,8	1,7	1,5	1,4	1,4	99
SNG 6)	65,4	60,8	59,1	57,4	57,4	93
heraf Rusland	31,5	28,5	28,0	27,3	27,1	95
AFRIKA	222,3	230,0	230,4	236,5	237,4	100
heraf Egypten	3,2	3,4	3,5	3,8	3,8	100
- Sydafrika	13,8	13,6	13,5	13,7	13,7	99
ASIEN	444,2	447,9	454,1	445,9	458,3	102
heraf Indien	212,1	214,9	218,8	219,6	221,9	102
- Japan	4,7	4,7	4,6	4,5	4,6	99
- Sydkorea	2,9	2,5	2,1	2,0	2,0	102
- Kina	99,4	101,9	104,6	106,1	106,2	103
OCEANIEN	36,5	36,1	37,4	38,8	40,9	99
heraf Australien	26,9	26,6	27,6	28,8	30,5	99
- New Zealand	8,9	8,8	9,0	9,3	9,6	99
I alt	1.328,6	1.333,5	1.343,7	1.348,3	1.365,2	100

Kilde: FAO

1) Foreløbige tal

2) Skøn KF, baseret på diverse statistikker.

3) Indbefatter også Centralamerika

4) Indbefatter Estland, Letland og Lithauen, men ekskl. de europæiske lande i SNG.

5) Estland, Letland og Lithauen.

6) 12 lande i Samfundet af Uafhængige Stater i det tidligere Sovjetunionen.

Tabel 56: VERDENS OKSE- OG KALVEKØDPRODUKTION (1.000 TONS)

	Indeks 2003=100					
	1999	2000	2001	2002	2003 1)	2004 2)
NORDAMERIKA 3)	14.920	15.340	15.539	15.252	15.760	96
heraf USA	11.803	12.123	12.298	11.983	12.438	93
- Canada	1.182	1.264	1.264	1.250	1.290	123
- Mexico	1.380	1.400	1.409	1.445	1.451	101
SYDAMERIKA	10.816	11.628	11.825	11.583	12.432	106
heraf Argentina	1.469	2.720	2.718	2.452	2.700	114
- Brasilien	5.794	6.413	6.540	6.670	7.136	102
- Uruguay	450	458	453	317	421	113
EUROPA 4)	9.107	9.059	8.725	8.602	8.662	101
heraf EU-15	7.652	7.679	7.418	7.344	7.502	101
- Norge	91	96	91	86	88	100
- Ungarn	47	51	51	40	97	100
- Tjekkiet	134	121	107	109	106	102
- Slovakiet	59	50	48	38	38	100
- Polen	430	385	329	316	315	100
- Rumænien	150	153	162	145	145	107
- Bulgarien	54	63	49	62	62	105
- Slovenien	45	43	42	48	42	103
- Baltiske Stater 5)	127	120	113	97	94	99
SNG 6)	4.382	3.959	3.947	3.820	3.863	97
heraf Rusland	2.247	1.868	1.895	1.872	1.858	97
AFRIKA	3.703	3.805	4.014	4.114	4.107	102
heraf Egypten	252	232	256	247	247	100
- Sydafrika	518	553	568	577	579	97
ASIEN	9.616	9.827	10.126	10.050	10.334	104
heraf Indien	1.401	1.421	1.442	1.463	1.463	103
- Japan	529	540	530	458	535	104
- Sydkorea	376	342	306	226	180	103
- Kina	4.485	4.711	4.991	5.130	5.320	105
OCEANIEN	2.611	2.593	2.581	2.692	2.632	104
heraf Australien	1.955	2.011	1.988	2.080	2.034	104
- New Zealand	634	561	572	590	576	105
Ialt	55.155	56.211	56.757	56.113	57.790	101

Kilde: FAO

1) Foreløbige tal

2) Skøn KF, baseret på diverse statistikker.

3) Indbefatter også Centralamerika

4) Indbefatter Estland, Letland og Litauen, men ekskl. de europæiske lande i SNG.

5) Estland, Letland og Litauen.

6) 12 lande i Samfundet af Uafhængige Stater i det tidligere Sovjetunionen.

Tabel 57: KVÆGAFGIFTSFONDENS ANVENDELSE AF PRODUKTIONSAFGIFTER OG PROMILLEAFGIFTER (I 1.000 KR.)

2003

INDTÆGTER

Overført fra forrige år	7.103,0
Produktionsafgifter 1)	24.591,6
Modtaget fra Promilleafgiftsfonden 2)	11.642,0
Renter	213,0
Andre indtægter	1,8
KØDBRANCHENS FÆLLESRÅD bidrag til fondsadministration	293,0

I alt til rådighed **43.844,5**

UDGIFTER til tilskudsmodtagere

Slagteriernes Forskningsinstitut	5.125,7
Klassificeringsudvalget for Svin, Kvæg og Får	1.287,9
KF, Producentrelaterede opgaver	4.148,8
KF, Slagteri- og forarbejdningsrelaterede opgaver	6.778,8
KF, Eksportrelaterede opgaver	2.534,0
KF, Hjemmemarkedsrelaterede opgaver	8.349,1
Kvægbrugets Forsøgscenter	1.864,0
Overvågningsudvalget	3.190,7
Dansk Landbrugsrådgivning	2.328,4
Dansire/Dansk Kvægavl	800,0
Økologisk Landsforening	552,5
Danmarks JordbrugsForskning	245,0
Mejeriforeningen	172,8

I alt **37.377,6**

Fondsadministration, finansieret af KF	293,0
Revision og advokat	98,3
Tab på debitorer	0,0

Udgifter i alt **37.768,8**

Overført til næste år **6.075,7**

- 1) Produktionsafgiften ved slagtning (excl. kasserede dyr) og eksport af levende kvæg har fra 05.01.98 til 31.12.00 været på 35 kr./stk. og herefter på 40 kr./stk.

Produktionsafgifter androg i 2002 kr. 26.181.000.

- 2) Promilleafgiften er 4,3 promille af landbrugsejendommenes grundværdi kontant vurderet, som tilbageføres til landbruget. (Promilleafgiftsfonden).

Det modtagne beløb fra Promilleafgiftsfonden var i 2002 på kr. 12.641.000.