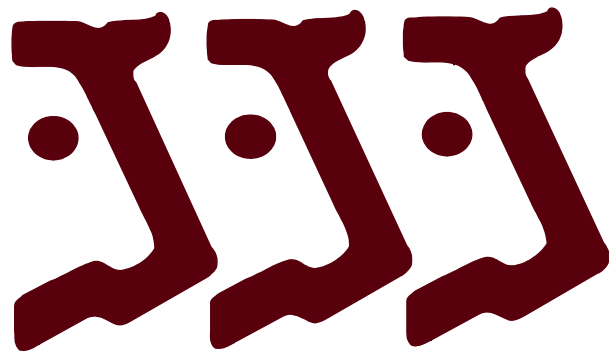


STATISTIK

2004



KØDBRANCHENS FÆLLESRÅD

INDHOLDSFORTEGNELSE

Side

Forord	1
--------	---

DANMARK:

Besætningsstruktur	2
Kvægbestand	3
Malkekobestens racefordeling	4
Undersøgelser for salmonella	4
Kvægbestandens geografiske fordeling	5
Besætningsstørrelse - kvæg og malkekøer	6→7
Produktion af slagtedyrdelt på kategorier	8
Produktion af okse- og kalvekød	9
Klassificeringsoplysninger for kvæg	10
Registreret afgang af indenlandsk kvæg	11
Markedstilførsler fordelt på autoriserede markeder	12→13
Slagtninger fordelt på virksomheder	14→15
Noteringer fra KØDBRANCHENS FÆLLESRÅD	16→17
Produktionsværdi for okse- og kalvekød	18→19
Forsyningsbalance for og forbrug af okse- og kalvekød	18→19
Eksport af levende kvæg, okse- og kalvekød	20→25
Import af okse- og kalvekød	26→27
Forbruger- og producentprisindeks	28

EU:

Markedsordningen for oksekød	29
Anvendte landbrugsomregningskurser	30
EU-fastsatte priser og præmiebeløb	31
Valutakurser for danske kroner	32
Importbelastning	32
Restitutioner	33
Markedspriser	34
Interventionsorganers køb, salg og lagre af oksekød	35
Kvægbestand	36
Slagtninger	37
Forbrug af okse- og kalvekød	38
Forsyningsbalance	39
Handel med 3.lande	40→41
Italiens handel	42
Tysklands handel	43
UK's handel	44
Belgiens handel	44
Hollands handel	45
Frankrigs handel	46
Grækenlands import	47
Irlands handel	47
Spaniens handel	48
Portugals handel	49
Sveriges handel	49
Finlands handel	49
Østrigs handel	50
Luxembourgs handel	50

VERDEN:

Okse- og kalvekødhandel - udvalgte lande	51
Kvægbestand	52
Okse- og kalvekødproduktion	53

KVÆGAFGIFTSFONDENS anvendelse af produktions- og promilleafgift	54
---	----

"Statistik 2004" er den årlige statistik fra KØDBRANCHENS FÆLLESRÅD om kvæg- og kødsektoren. Statistikken indeholder tabeller og figurer over struktur, bestand, slagtninger, produktion, priser m.v. for såvel Danmark som øvrige lande i Den Europæiske Union (EU) og verden for kalenderåret 2004 og nærmest foregående år. Der er dog nogle tabeller – især med handelsdata – som det ikke har været muligt at opdatere for 2004, da data hertil ikke var tilgængelige før deadline for trykningen. Hvor dette er tilfældet, vil statistikken blive opdateret senere på KF's hjemmeside.

Etableringen af det indre marked pr. 1. januar 1993 og den deraf følgende omlægning i statistikindsamlingen har bevirket, at handelstal mellem EU-landene ikke siden har omfattet samtlige transaktioner.

Indsamling, bearbejdning og redigering er som hidtil varetaget af statistikafdelingen i KØDBRANCHENS FÆLLESRÅD (KF). Der er anvendt både eksterne og egne data, hvilket fremgår af de enkelte tabellers kildeangivelse.

Optagelsen af de 10 nye lande pr. 1. maj 2004 bevirkede, at kvægbestanden i EU-25 blev ca. 13% højere end i EU-15. Produktionen af oksekød blev ca. 10% højere. Priserne i de nye lande ligger lavere end niveauet i EU-15, men er øget betydeligt siden medlemskabet. Tabeller og figurer er derfor – hvor relevant – nu for EU-25.

I 2004 var oksekødmarkedet i EU kendetegnet ved en svagt stigende produktion og stagnerende forbrug samt stigende priser især for køerne.

EU-15 havde ligesom i 2003 en mindre produktion end forbrug. Sidst det var tilfældet var i 1979. Forbruget er nu tilbage på samme niveau som i 1999 – altså sidste år – inden den 2. BSE-krise. Hermed er forbruget øget med ikke mindre end 14%, siden BSE-krisen toppede i 2001. Året 2004 var også anden gang i træk, hvor produktionen i Danmark var mindre end forbruget.

De mængder oksekød, der for at stabilisere markedet blev opkøbt under krisen, er afviklet. Det sidste interventionskød er solgt. Lagrene under den særlige opkøbsordning er også så godt som væk.

Tendensen med mindre produktion end forbrug af oksekød i EU ser ud til at fortsætte og vil blive forstærket med reformen af landbrugspolitikken, hvor hele eller en del af oksekødstøtten er blevet afkoblet i ti lande fra 2005. De resterende gamle lande vil følge med fra 2006. EU vil dermed fremover fortsat få større import end eksport.

KØDBRANCHENS FÆLLESRÅD

Vesterbrogade 6D, Postboks 438, 1505 København V

Tlf. 33 91 44 46

E-mail: kf@meatboard.dk

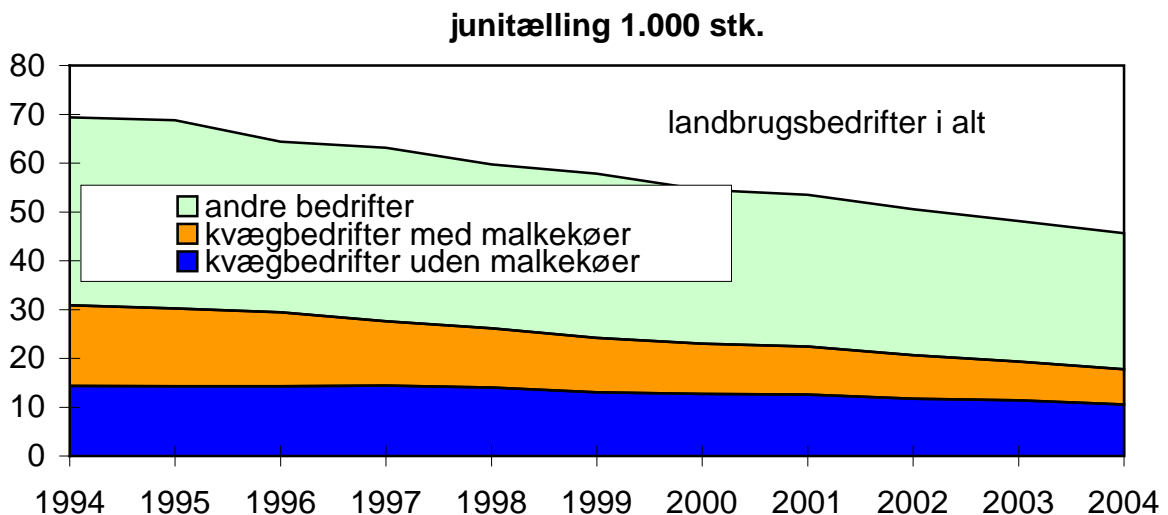
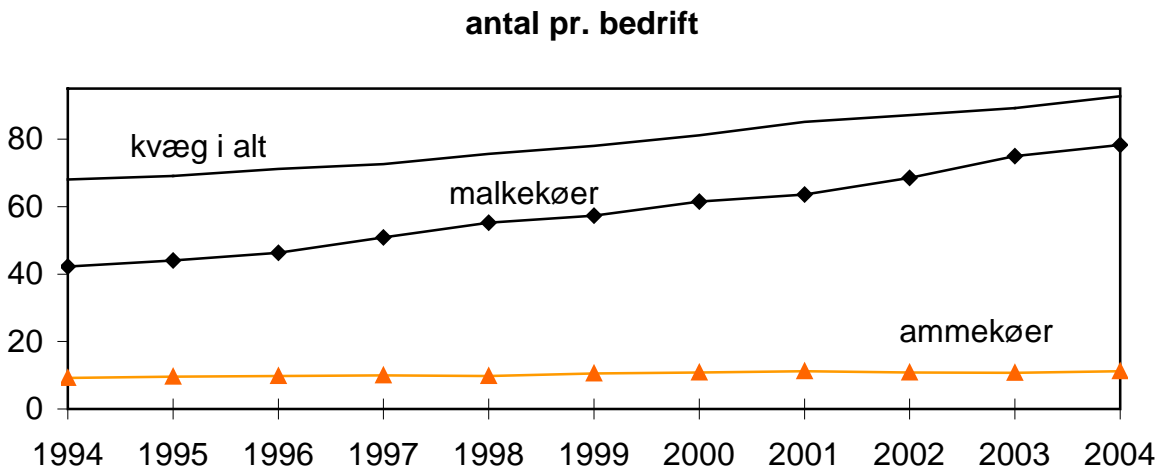
www.meatboard.dk

Tabel 1: BESÆTNINGSSTRUKTUR

	2002	2003	2004	2004 i % af 2003
Antal landbrugsbedrifter 1)	50.531	48.613	45.624	93,9
heraf kvægbedrifter	20.624	19.332	17.754	91,8
-med malkekøer	8.895	7.951	7.201	90,6
-uden malkekøer	11.729	11.381	10.553	92,7
-med ammekøer	11.091	10.473	9.603	91,7
Gns. besætningsstørrelse	stk. pr. bedrift			
-kvæg i alt	87,1	89,2	92,7	103,9
-malkekøer	68,5	75,0	78,3	104,5
-ammekøer	10,9	10,7	11,2	104,6

Kilde : Danmarks Statistik

1) Bedrifter med mindst 5 ha dyrket areal eller en produktion mindst svarende hertil.

Figur 1: ANTAL AF LANDBRUGSBEDRIFTER MED KVÆG OG KØR**Figur 2: GENNEMSNITLIG BESÆTNINGSSTØRRELSE**

Tabel 2: DANMARKS KVÆGBESTAND 1) 2)

1.000 stk.	maj 2002	maj 2003	maj 2004	dec. 2003	dec. 2004	04 i % af 03
Tyre- og studekalve under ½ år	140	134	139	127	130	103,7
Tyre- og studekalve på ½-1 år	102	100	104	107	106	103,4
Tyre og stude på 1 år og derover	69	59	48	44	36	79,9
Kviekalve under ½ år	169	162	156	156	151	96,2
Kviekalve på ½-1 år	155	150	149	159	153	99,4
Kvier på 1-2 år	307	294	277	284	279	94,3
Kvier på 2 år og derover	124	117	103	106	90	87,8
Køer og kvier, som har kælvet	730	708	671	698	671	94,8
-heraf malkekøer	610	596	563	589	569	94,5
-heraf ammekøer	120	112	108	109	102	96,1
Kvæg i alt	1.796	1.724	1.646	1.681	1.616	95,5

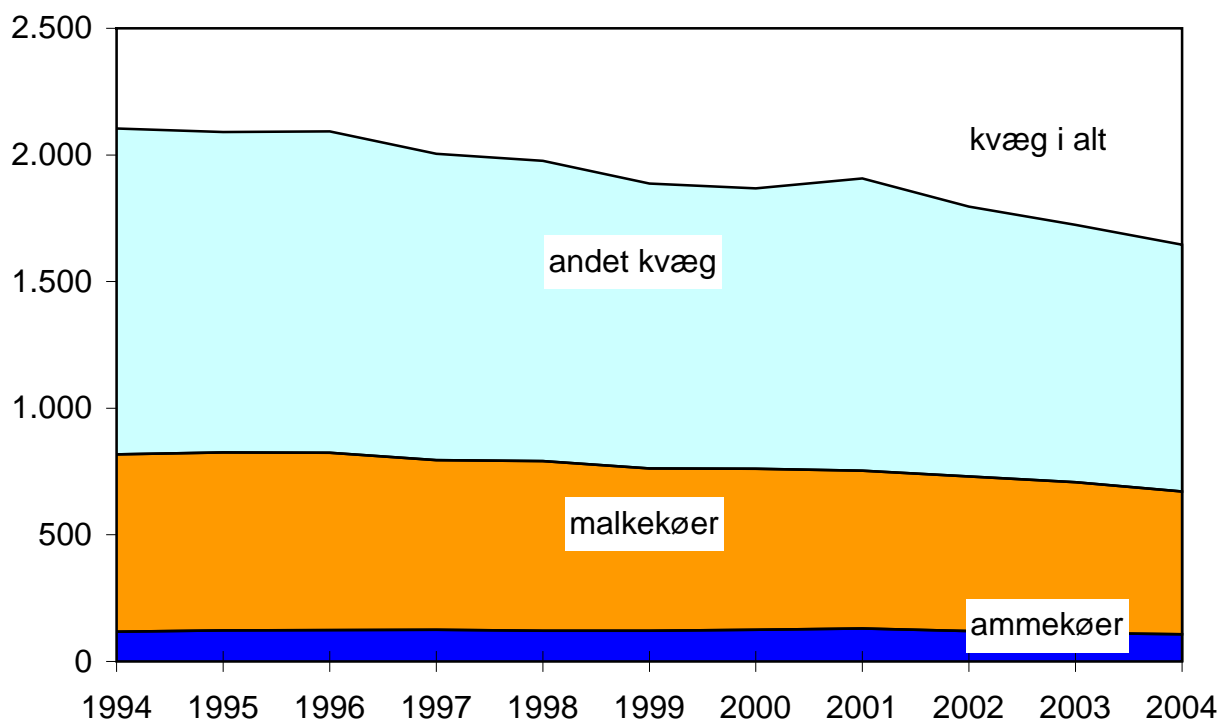
Kilde: Danmarks Statistik

1) Bedrifter med mindst 5 ha dyrket areal eller en produktion mindst svarende hertil.

2) Fra og med december 2000 er bestanden beregnet på grundlag af oplysninger fra Centralt Husdyrbrugsregister (CHR) mod tidligere stikprøvetællinger direkte hos producenterne. Registreringer i CHR er sammenholdt og opregnet i forhold til Danmarks Statistiks opdaterede landbrugstællinger.

Figur 3: KVÆG- OG KOBESTANDEN

junitælling 1.000 stk.

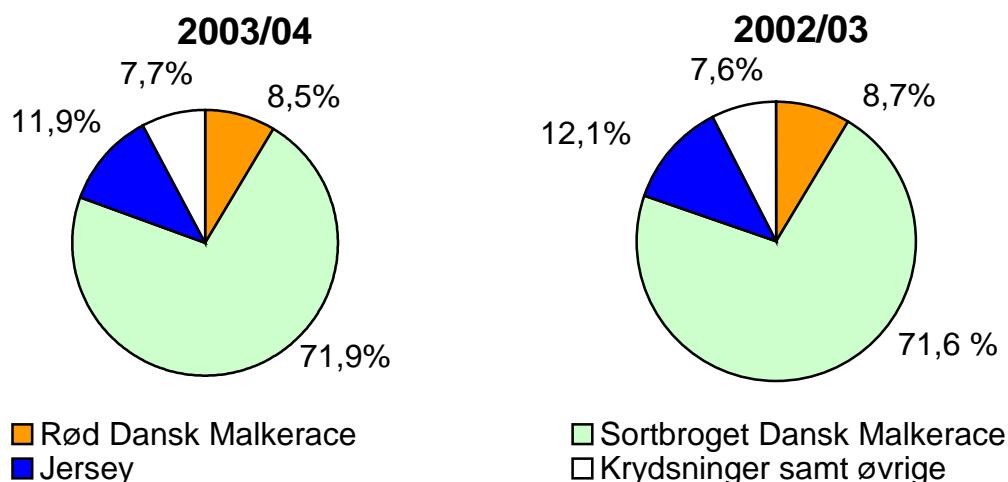


Tabel 3: MALKEKOBESTANDENS RACEFORDELING (1.000 STK.) 1)

Oktoberår				04 i %
	2001/02	2002/03	2003/04	af 03
Rød Dansk Malke race	48,6	47,6	44,5	93,4
Sortbroget Dansk Malke race	390,8	390,5	375,3	96,1
Jersey	67,3	65,8	61,9	94,0
Krydsninger samt øvrige	41,3	41,5	40,1	96,5
Årskøer i alt	548	545,5	521,8	95,7

Kilde: Dansk Kvæg

1) Ydelseskontrollerede køer

Figur 4: MALKEKOBESTANDENS PROCENTVISE RACEFORDELING**Tabel 4: UNDERSØGELSER FOR SALMONELLA I OKSEKØD OG OKSEKØDPRODUKTER**

	Slagterier		Detail			
	Kroppe 1)		Ikke varmebeh.		Varmebehandlet	
	Antal prøver	Pct. positive	Antal prøver	Pct. positive	Antal prøver	Pct. positive
Salmonella, alle arter 2001	10.890	0,1	642	2,0	206	0,5
Salmonella, alle arter 2002	12.700	0,2	1.400	1,0	235	-
Salmonella, alle arter 2003	12.570	0,4	2.035	0,1	-	-
- Enteritidis	-	0,0	-	0,0	-	-
- Typhimurium	-	0,0	-	0,0	-	-
- Dublin	-	0,3	-	0,0	-	-
- andre serotyper	-	0,1	-	0,1	-	-

Kilde: Dansk Zoonosecenter

1) Fra 2001 er der taget svaberprøver 3 steder fra den halve krop. Fem prøver er lagt sammen undtagen for de mindste slagtesteder, hvor prøverne er analyseret enkeltvis.

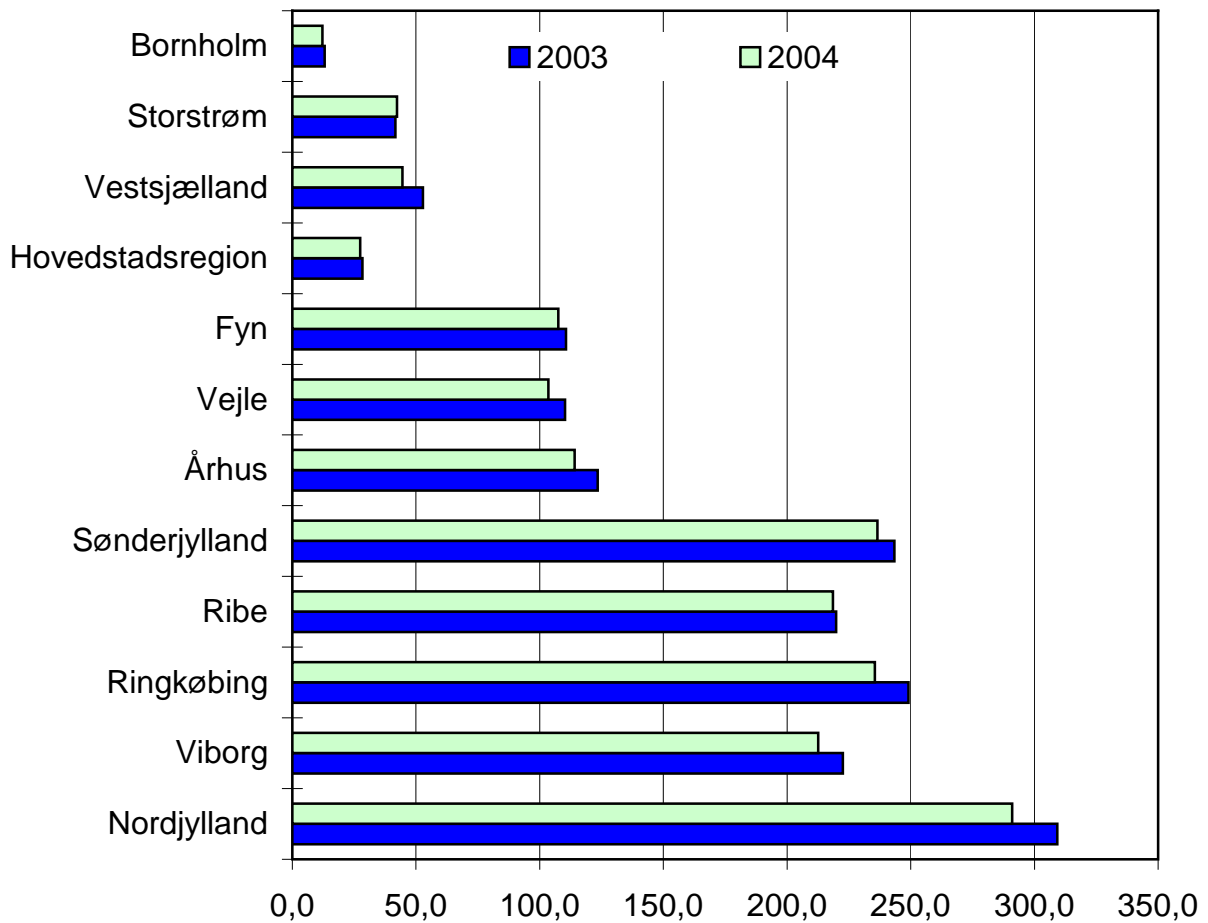
Som led i overvågningsprogrammet på slagterierne er der undersøgt 308 kvægbesætninger i 2003 med et dyr pr. besætning. 2,6% positive blev fundet. I 2002 blev tilsvarende undersøgt 251 besætninger med 3,6% positive

Tabel 5: KVÆGBESTAND - AMTER/REGIONER

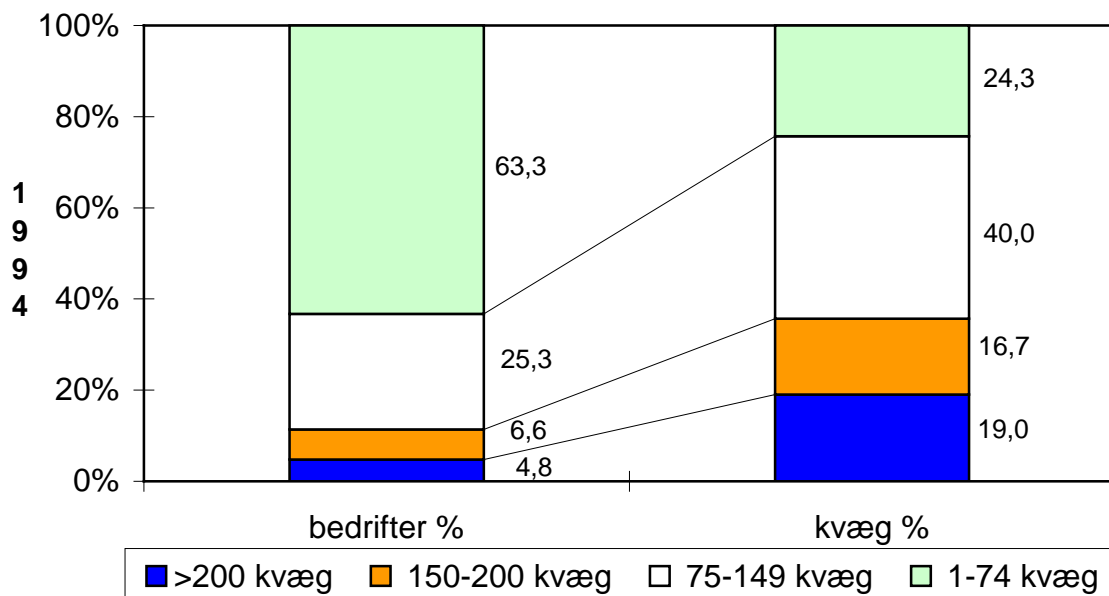
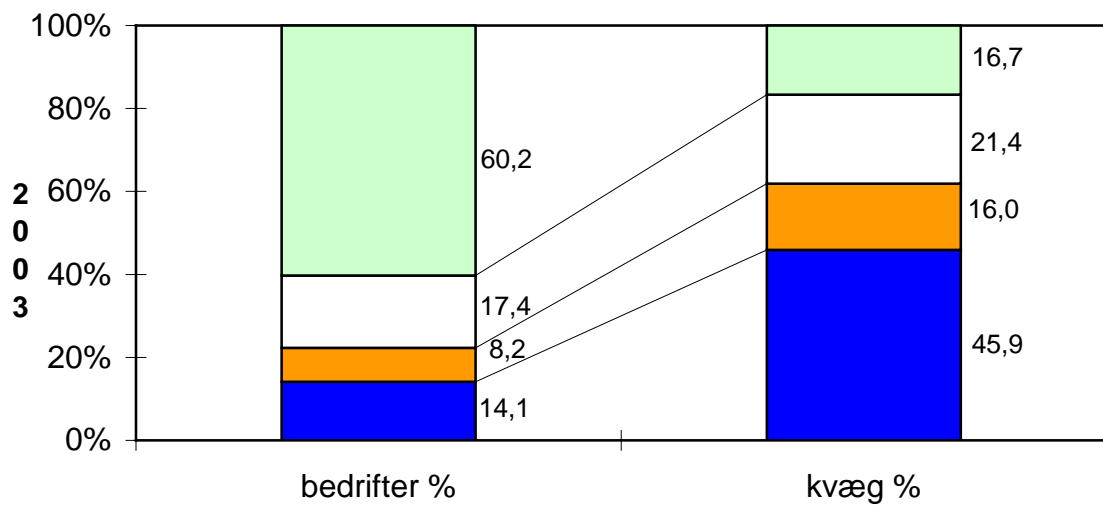
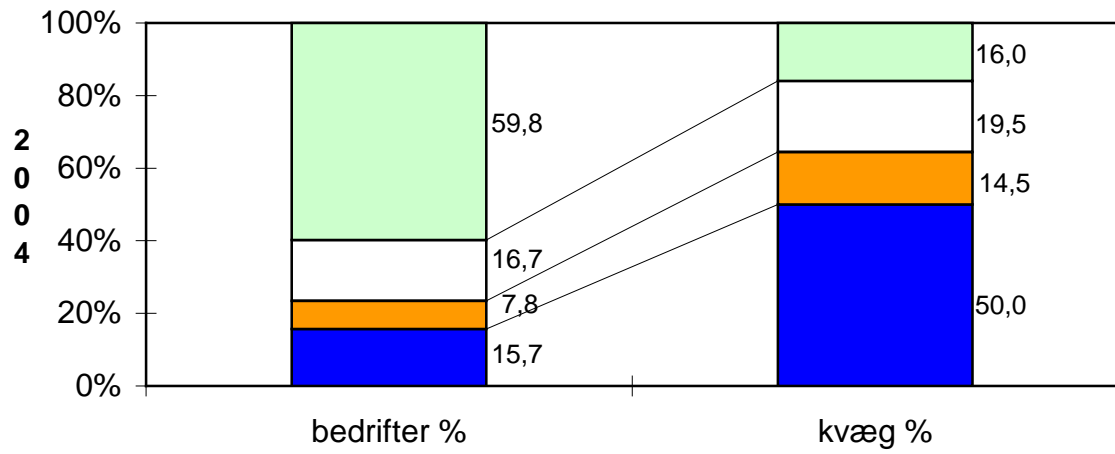
	2002		2003		2004		04 i % af 03
	1.000 stk.	%	1.000 stk.	%	1.000 stk.	%	
Nordjylland	315,0	17,5	309,2	17,9	291,0	17,7	94,1
Viborg	233,0	13,0	222,6	12,9	212,6	12,9	95,5
Ringkøbing	258,6	14,4	249,1	14,4	235,5	14,3	94,6
Ribe	222,5	12,4	219,8	12,7	218,6	13,3	99,4
Sønderjylland	250,2	13,9	243,4	14,1	236,6	14,4	97,2
Århus	135,2	7,5	123,5	7,2	114,1	6,93	92,4
Vejle	111,7	6,2	110,3	6,4	103,5	6,3	93,9
Fyn	117,0	6,5	110,7	6,4	107,6	6,5	97,2
Hovedstadsregion	28,1	1,6	28,3	1,6	27,4	1,7	96,8
Vestsjælland	64,6	3,6	52,8	3,1	44,4	2,7	84,2
Storstrøm	46,0	2,6	41,7	2,4	42,3	2,6	101,4
Bornholm	14,2	0,8	13,1	0,8	12,2	0,7	92,9
I alt	1.796,1	100,0	1.724,4	100,0	1645,8	100,0	95,4

Kilde: Danmarks Statistik

Figur 5: KVÆGBESTANDEN - 1.000 STK.

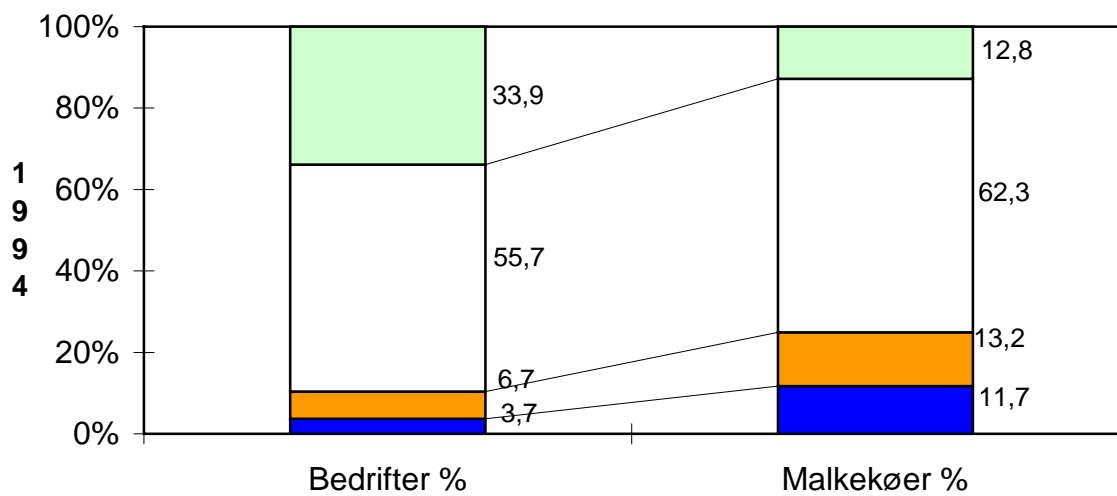
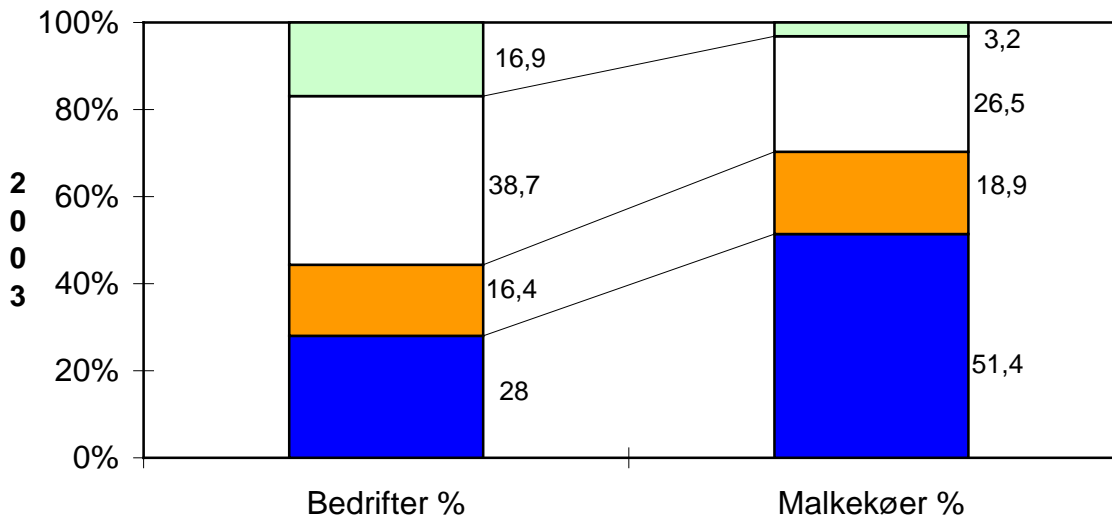
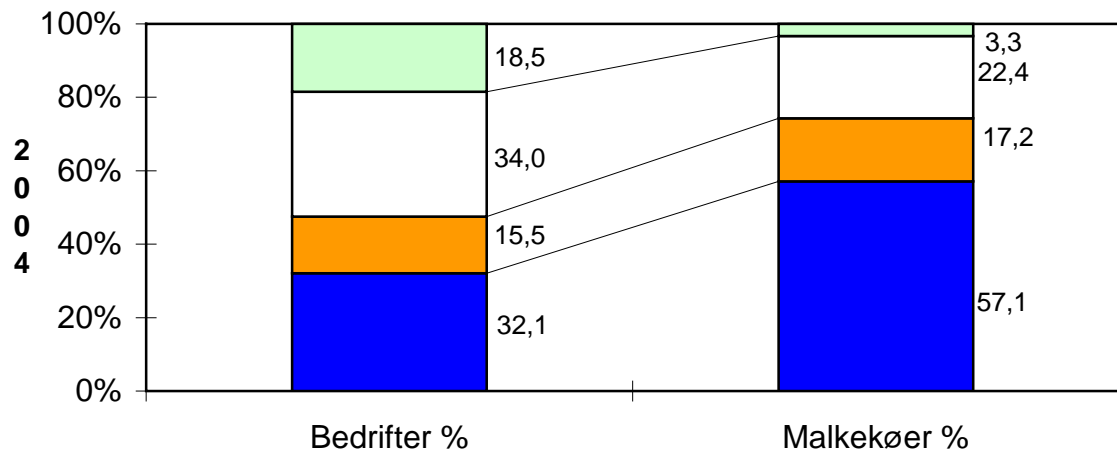


FIGUR 6: BESÆTNINGSSTØRRELSE - KVÆG
(antallet af kvæg på bedrifterne)



■ >200 kvæg
 ■ 150-200 kvæg
 ■ 75-149 kvæg
 ■ 1-74 kvæg

FIGUR 7: BESÆTNINGSSTØRRELSE - MALKEKVÆG
(antallet af malkekøer på bedrifterne)



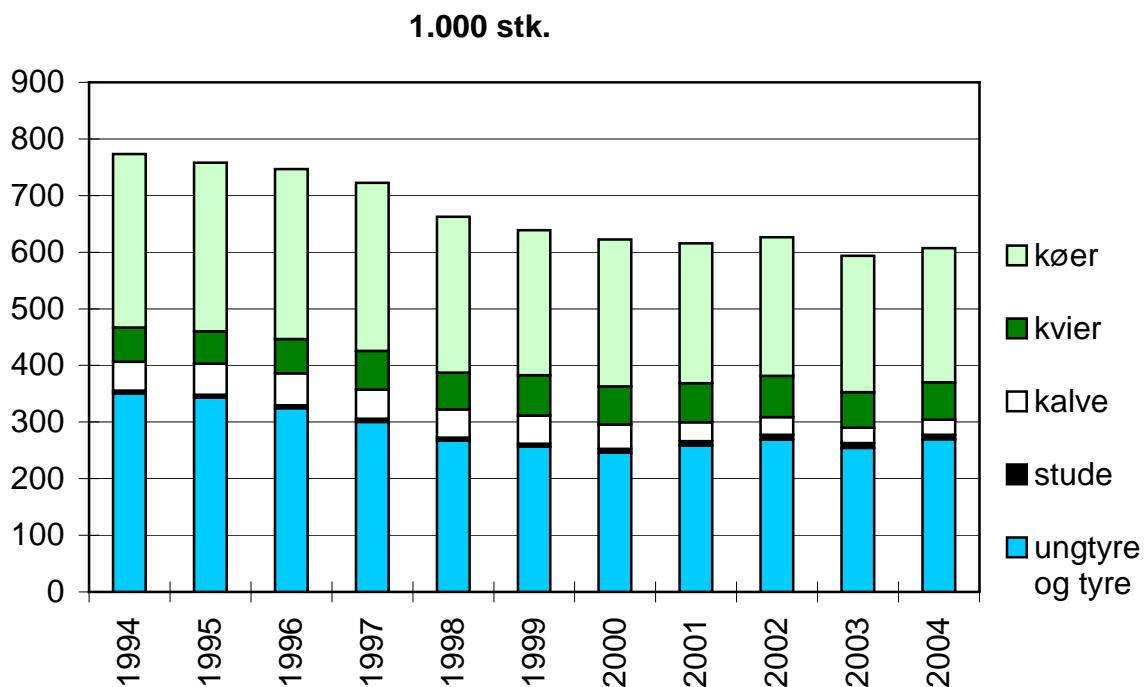
Tabel 6: PRODUKTION AF SLAGTEDYR FORDELT PÅ KATEGORIER

1.000 stk.	2002	2003	2004	heraf øko- logisk 2)	04 i % af 03
Køer	244,5	241,0	236,6	13,2	98,2
Kvier	72,7	62,5	66,5	1,3	106,4
Stude	8,6	8,6	8,1	2,1	94,2
Ungtyre og tyre	269,1	254,2	269,5	1,4	106,0
Fedekalve (max. 300 kg lev. vægt)	10,8	7,0	6,1	0,1	87,1
Spædkalve	0,4	0,2	0,2	-	100,0
Registrerede godkendte slagtninger	606,1	573,5	587,0	18,1	102,4
heraf økologisk 2)	19,3	19,3	18,1		93,4
+producentslagtninger	20,0	20,0	20,0		100,0
Slagtninger i alt	626,1	593,5	607,0		102,3
-importeret slagtekvæg	0,0	0,0	0,0		
Slagtninger af indenlandske dyr	626,1	593,5	607,0		102,3
+levende eksport, kreaturer 1)	1,8	1,4	1,1		78,6
+levende eksport, kalve 1)	40,3	30,4	23,5		77,3
Bruttoproduktion	668,2	625,3	631,6		101,0
Kasserede dyr	3,5	3,3	2,9		88,1

Kilde: Danmarks Statistik og KØDBRANCHENS FÆLLESRÅD (KF)

1) Slagte- og brugskvæg.

2) Registreret ved slagtning som økologiske og kan så blive markedsført med det røde Ø-mærke.

Figur 8: PRODUKTION PÅ KATEGORIER 1994 -2004

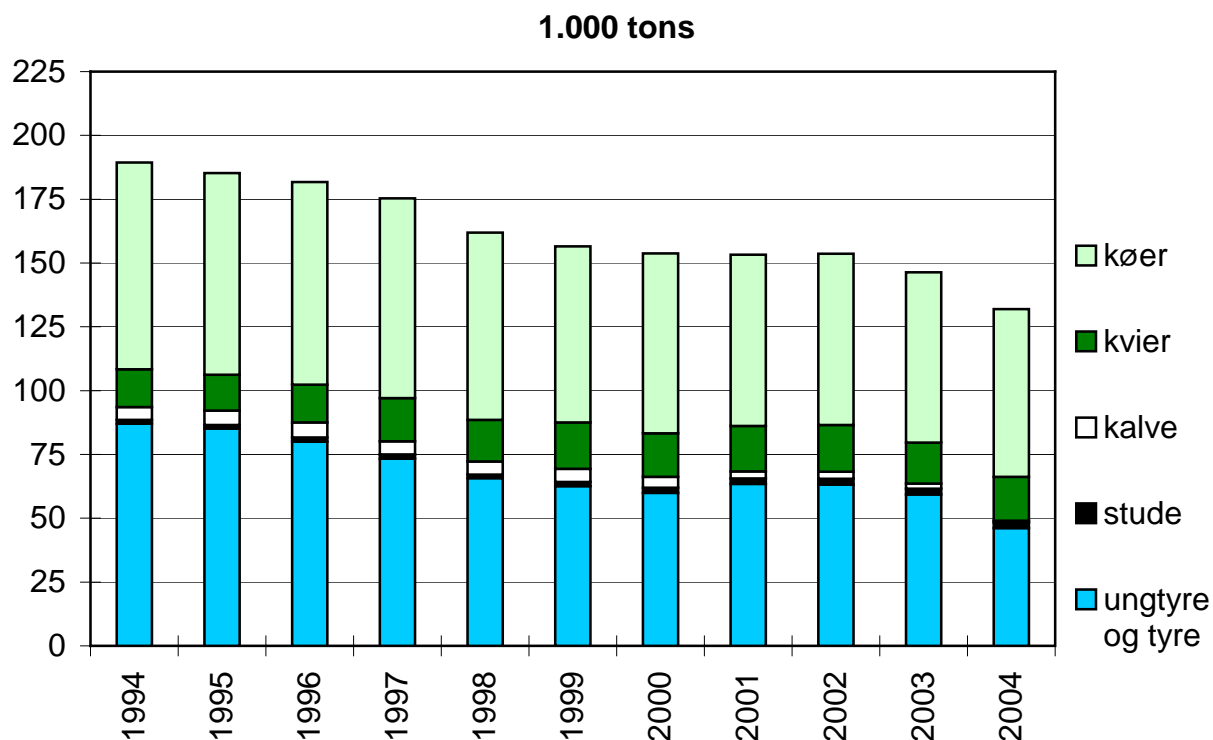
Tabel 7: PRODUKTION AF SLAGTEDYR FORDELT PÅ KATEGORIER

1.000 tons	2002	2003	2004	heraf økologisk 2)	04 i % af 03
Køer	67,0	66,7	65,9	3,7	98,8
Kvier	18,4	16,2	17,4	0,3	107,4
Stude	2,3	2,3	2,1	0,6	91,3
Ungtyre og tyre	63,2	59,3	62,7	0,4	105,7
Fedekalve (max. 300 kg lev. vægt)	1,6	0,9	0,8	-	88,9
Spædkalve	0	0	0	-	
Registrerede godkendte slagtninger	152,5	145,4	148,9	5,0	102,4
heraf økologisk 2)	5,2	5,3	5,0		93,3
+producentslagtninger	1,1	1,1	1,1		100,0
Slagtninger i alt	153,6	146,5	150,0		102,4
-importeret slagtekvæg	-	-	-		
Slagtninger af indlandske dyr	153,6	146,5	150,0		102,4
+levende eksport, kreaturer 1)	0,3	0,3	0,1		33,3
+levende eksport, kalve 1)	1,1	0,8	0,6		75,0
Bruttoproduktion	155,0	147,6	150,7		102,1
Spiselige biprodukter	14,1	13,5	13,8		102,2
Produktion af kasserede dyr	0,9	0,8	0,7		83,8

Kilde: Danmarks Statistik og KF

1) Slagte- og brugskvæg.

2) Registreret ved slagtning som økologiske og kan så blive markedsført med det røde Ø-mærke.

Figur 9: PRODUKTION OPDELT I KATEGORIER, 1994-2004


Tabel 8: KLASSIFICEREDE SLAGTEKROPPE PÅ EKSPORTAUTORISEREDE KREATURLAGTERIER

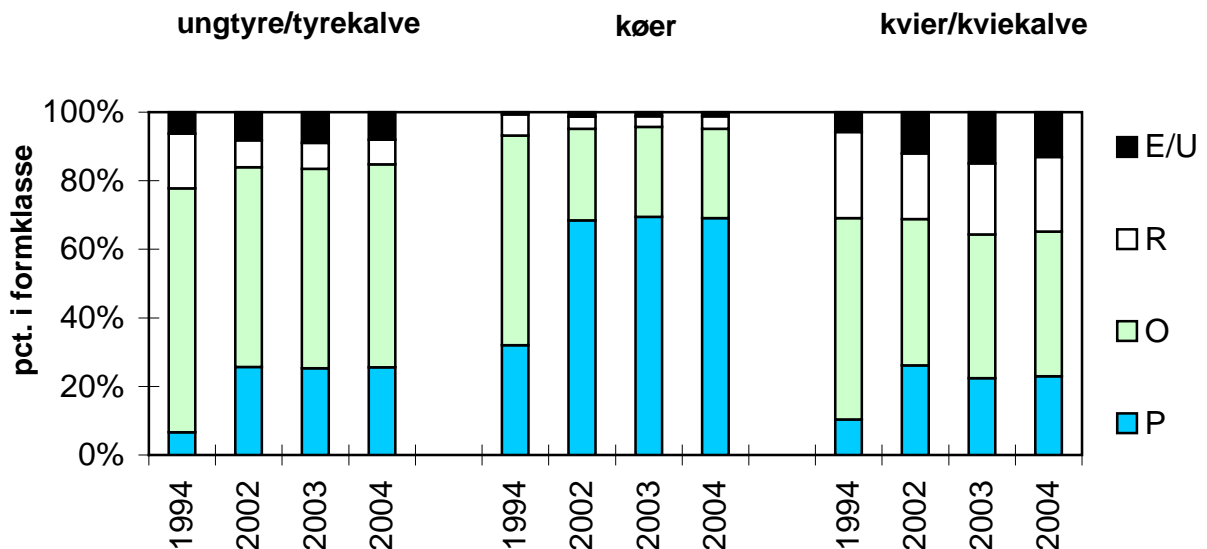
Kategori	År	antal 1.000 stk.	gns. vægt kg 2)	Procentvis fordeling af antal								Fedningsgrad	
				Formklasse 1)						Fedningsgrad		tyndt 2	jævnt 3
				E&U	R	O+	O	O-	P				
Ungtyre/ tyrekalve	2002	247,4	228,3	8,2	7,9	4,3	14,7	39,3	25,7	58,8	35,5		
	2003	233,0	227,7	9,0	7,5	3,8	14,5	39,9	25,3	57,1	38,1		
	2004	249,6	226,6	8,0	7,2	3,6	14,2	41,5	25,6	55,9	40,4		
Tyre over 2 år	2002	5,6	378,3	19,3	18,5	8,6	12,0	18,1	23,5	42,6	27,2		
	2003	4,9	375,8	18,6	17,3	7,3	11,6	16,8	28,3	41,0	27,8		
	2004	5,3	398,7	19,4	20,5	8,2	11,5	16,1	24,4	40,1	31,1		
Stude	2002	6,9	273,2	4,7	10,8	5,6	11,0	25,0	42,9	32,5	47,5		
	2003	6,9	275,2	4,4	10,8	5,7	13,1	28,6	37,3	26,4	55,0		
	2004	6,6	269,8	3,9	11,2	6,4	12,4	25,4	40,8	26,9	55,6		
Kvier/ kviekalve	2002	64,1	250,3	12,1	19,1	7,7	13,2	21,8	26,2	17,3	51,7		
	2003	53,8	257,1	14,9	20,7	7,5	13,6	20,8	22,4	14,2	54,4		
	2004	58,6	259,5	13,1	21,7	7,8	12,5	21,9	23,0	13,7	55,0		
Køer				E&U	R	O	P+	P	P-				
	2002	233,0	274,6	1,2	3,6	26,7	26,8	26,0	15,7	23,9	36,2		
	2003	229,0	277,9	1,2	3,1	26,2	26,2	26,6	16,7	23,7	36,3		
2004	227,6	279,2	1,2	3,7	26,0	25,5	26,2	17,4	23,4	36,7			

Kilde: Klassificeringsudvalget for Svin, Kvæg og Får

1) På grund af afrundinger vil summen af procenterne ikke i alle tilfælde give 100,0.

2) Standard slagtekrop (kroppens kolde vægt uden indvendige fedtansamlinger, organer og organrester).

Figur 10: UDVIKLINGEN I EUROP-KLASSIFICERINGEN

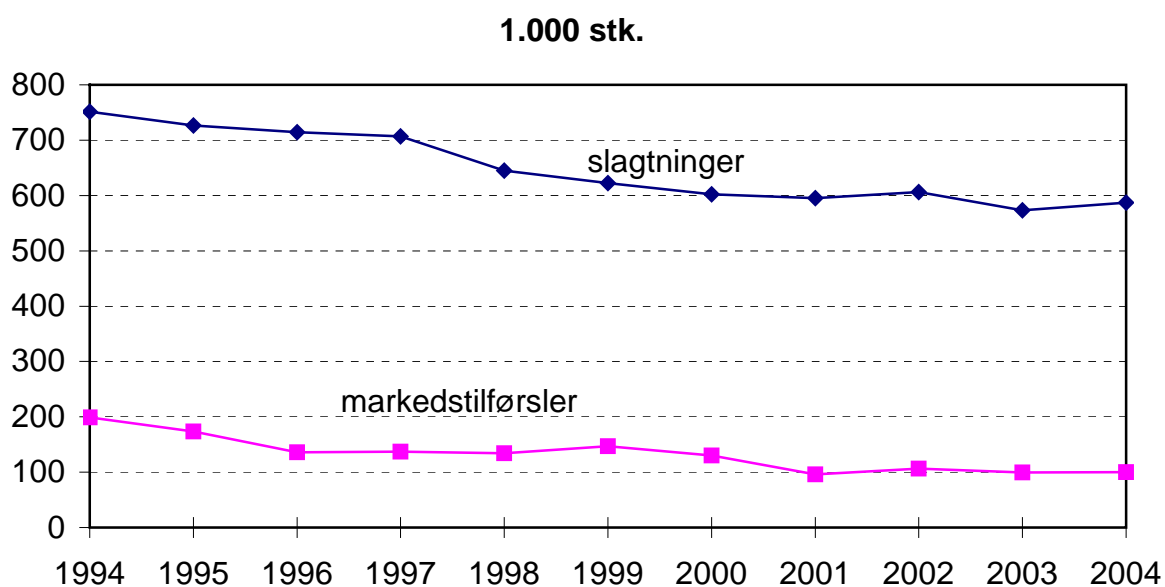


Tabel 9: REGISTRERET SAMLET AFGANG AF INDENLANDSK KVÆG, STK.

	2002	2003	2004	04 i % af 03
Slagtninger 1)	606.215	573.518	587.032	102,4
Markedstilførsler 2)	106.385	99.524	99.866	100,3
Markedstilførsler i % af slagtninger	17,5	17,4	17,0	-
Levende eksport 3)	48.517	40.219	32.809	81,6
Destruktion 4)	190.983	187.202	180.463	96,4
Registreret afgang i alt 5)	845.715	800.939	800.304	99,9
% af junitællingen året før	44,3	44,6	46,4	

Kilde: Danmarks Statistik, Kvægafgiftsfonden og KF

- 1) Slagtninger omfatter samtlige registrerede slagtninger på slagterier og slagtehuse excl. kasserede dyr og excl. importerede dyr til umiddelbar slagtning.
- 2) Samtlige registrerede tilførsler til de godkendte markeder for slagtekvæg.
- 3) Levende eksporteret slagte-, brugs- og avlskvæg.
- 4) Registrerede tilførsler til destruktionsanstalterne.
- 5) Omfatter slagtninger, levende eksport og destruktionsafgang.

Figur 11: SLAGTNINGER OG MARKEDSTILFØRSLER AF KVÆG

**Tabel 10: MARKEDSTILFØRSLER - FORDELT PÅ MARKEDER I
2002, 2003 OG 2004 - STK. 1)**

Marked	2004			2003	2002	2004 i % af 03
	Voksne kreaturer	Ung- kreaturer	I alt	I alt	I alt	
Aarhus	6.981	7.444	14.425	13.386	12.707	107,8
Aars 2)	6.855	2.410	9.265	10.340	12.416	89,6
Brørup	3.963	2.390	6.353	6.248	5.127	101,7
Grindsted 3)	-	-	-	-	507	-
Herning	3.639	3.169	6.808	5.923	6.013	114,9
Hobro	3.056	1.659	4.715	5.803	5.781	81,3
Holstebro	6.208	2.846	9.054	9.777	11.662	92,6
Horsens	4.572	1.563	6.135	6.090	6.863	100,7
Kjellerup 4)	818	986	1.804	2.184	2.076	82,6
Kliplev	3.140	0	3.140	3.498	3.791	89,8
Kolding	17.187	5.164	22.351	21.219	22.411	105,3
Skive 5)	454	316	770	1.425	1.941	54,0
Skærbæk	7.579	5.338	12.917	11.464	12.329	112,7
Thisted	1.177	952	2.129	2.167	2.761	98,2
I alt	65.629	34.237	99.866	99.524	106.385	100,3

Kilde: KF

- 1) Opgørelse af markedstilførsler er foretaget af KØDBRANCHENS FÆLLESRÅD (KF) på grundlag af ugentlige indberetninger fra de enkelte markeder.
- 2) Fra uge 17/2001 har der været afholdt slagtekvægmarked i Aars.
- 3) Markedet flyttet til Brørup fra uge 6/2002.
- 4) Markedet er lukket pr. 31.12.2004
- 5) Markedet er lukket pr. 31.12.2004

Figur 12: AUTORISEREDE MARKEDER FOR SLAGTEKVÆG

Primo marts 2005

11 godkendte markeder



Tabel 11: DE SAMLEDE SLAGTNINGER AF KVÆG I 2002, 2003 OG 2004 I STK. PÅ EKSPORTAUTORISEREDE VIRKSOMHEDER MED KLASSIFICERING

Virksomhed	2002 52 uger	2003 52 uger	2004 53 uger	Andel % 2004	04 i % af 03
DANISH CROWN 1)	323.970	313.371	320.274	58,5	102,2
Århus Slagtehus A/S 2)	59.549	56.569	62.388	11,4	110,3
Vejle Eksportslagteri A/S	36.972	37.560	39.995	7,3	106,5
A/S Hjalmar Nielsen, Aalestrup	29.933	28.294	32.961	6,0	116,5
Herlufmagle Kreaturslagteri 3)	24.176	23.314	32.620	6,0	139,9
Hadsund Kreaturslagteri A/S 4)	18.326	16.188	21.841	4,0	134,9
Kjellerup Eksportslagteri A/S	12.573	12.477	15.071	2,8	120,8
NV-OX A/S 5)	43.771	33.413	14.577	2,7	43,6
Års Slagteri A/S 6)	6.959	6.032	7.481	1,4	124,0
SR, Slagteriskolen i Roskilde	810	611	514	0,1	84,1
TOTAL 7)	557.039	527.829	547.722	100,0	103,8
Øvrige slagtninger 8)	46.841	43.353	43.905		101,3
TOTAL	603.880	571.182	591.627		103,6

Kilde: Klassificeringsudvalget for Svin, Kvæg og Får og KF

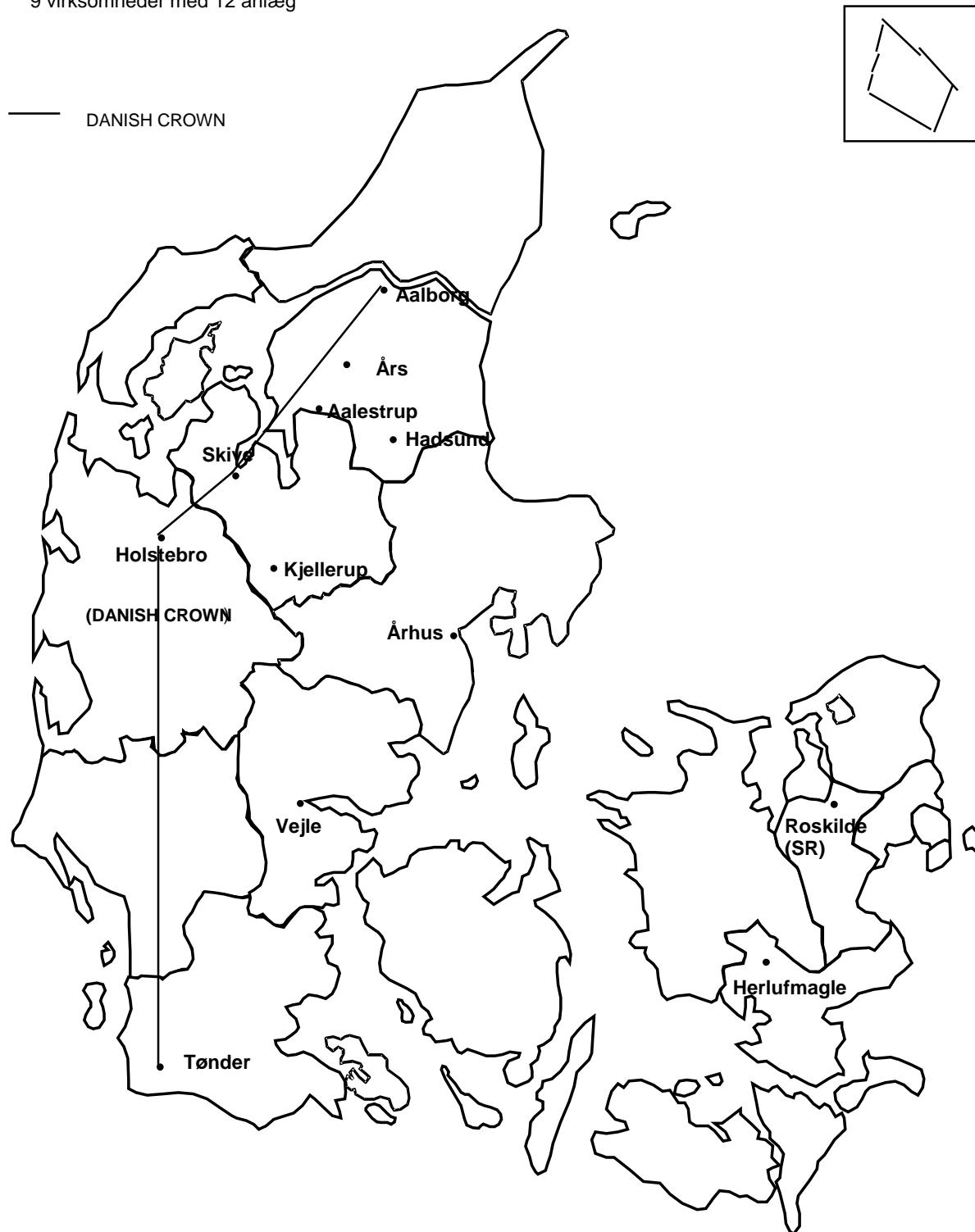
*) Omfatter samtlige slagtninger på pågældende virksomheders egne anlæg, men er excl. spædkalve og kasserede dyr

- 1) DANISH CROWN etableret med virkning fra den 5. oktober 1998 ved fusion af Danish Crown A.m.b.A. og Vestjyske Slagterier A.m.b.A. Fusionen blev endelig godkendt af repræsentantskaberne den 11. marts 1999, men med tilbagevirkende kraft. Slagtninger af kvæg i 2004 på anlæg i Ålborg (81.350 stk.), Skive (72.982 stk.), Holstebro (80.102 stk.) og Tønder (85.623 stk.), samt Skærbæk og Skjern tilsammen (217 stk.)
- 2) Århus Slagtehus A/S etableret med virkning fra den 1. januar 1999. Det er ejet ligeligt af Århus kommune og brugerne. Til og med 1998 var slagtehuset ejet alene af kommunen.
- 3) Mogens Nielsen Kreaturslagteri i Herlufmagle med under klassificeringsordningen fra og med uge 7/95.
- 4) Hadsund Kreaturslagteri A/S med under klassificeringsordningen fra uge 23/96.
- 5) NV-OX A/S etableret med virkning fra den 1. oktober 1986. Ejes fra den 1. april 1999 af Leverandørforeningen. Slagteriet lukkede pr. 16. juli 2004.
- 6) Års Slagteri A/S med under klassificeringsordningen fra uge 43/93.
- 7) EUROP-klassificering er obligatorisk for eksportgodkendte kreaturslagterier, som pr. uge slagter mere end 50 stk. kvæg excl. spædkalve og kasserede dyr.
- 8) Primært slagtninger på ikke-eksportautoriserede virksomheder ud fra oplysninger indberettet til KØDBRANCHENS FÆLLESRÅD.

Figur 13: EKSPORTAUTORISEREDE SLAGTESTEDER FOR KVÆG

Primo marts 2005

9 virksomheder med 12 anlæg



Tabel 12: NOTERINGER FRA KØDBRANCHENS FÆLLESRÅD

I. Fællesnoteringen 1) - øre pr. kg lev.vægt

		2004	2004	2004	2004	2004	2003	2002	2004
		1.kv.	2.kv.	3.kv.	4.kv.	hele	hele	hele	i %
						året	året	året	af 03
Stude	Prima	806	806	810	791	803	822	826	97,7
	1.kl.	746	744	738	719	737	762	768	96,7
	2.kl.	660	655	644	615	643	677	677	95,0
Kvier	Prima	851	869	945	940	901	860	848	104,8
	1.kl.	769	788	849	843	812	777	762	104,5
	2.kl.	655	671	726	737	697	685	672	101,8
Unge køer	Prima	630	679	761	728	699	702	713	99,6
	1.kl.	554	599	684	650	622	625	625	99,5
Ældre køer	Prima	532	583	658	621	599	603	633	99,3
	1.kl.	452	503	567	529	513	518	538	99,0
	Mellem	320	381	414	372	372	393	414	94,6
	Pølse	218	281	312	269	270	300	315	90,0
Tyre o/550 kg	Prima	697	703	700	673	693	704	675	98,4
	1.kl.	635	635	632	600	625	641	605	97,6
	2.kl.	557	559	555	518	547	561	530	97,5
Ungtyre 0/300 kg	Super	1002	1018	1088	1111	1055	1011	1005	104,3
	Extra	822	836	897	895	863	838	824	102,9
	1.kl.	757	772	830	823	796	765	749	104,0
	2.kl.	675	690	750	749	716	683	659	104,8
Vejet gns.		637	672	735	698	685	680	683	100,8

II. EUROP 1) 2) - øre pr. kg sl.vægt

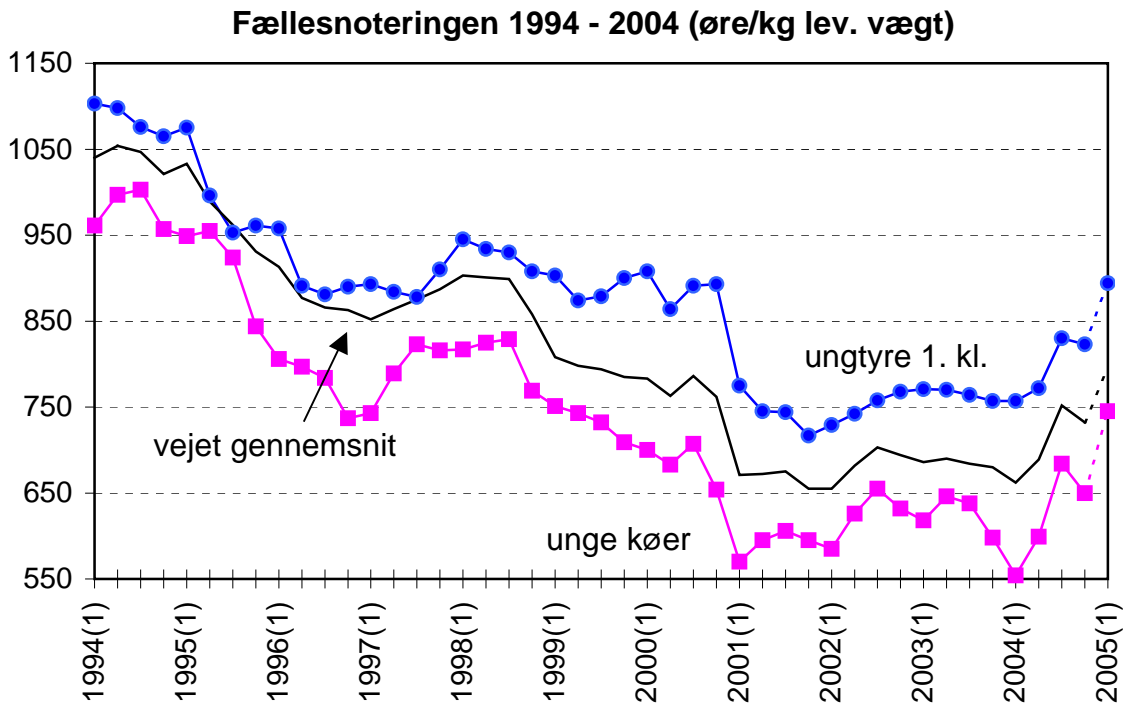
Kvier	R3	1836	2002	2048	2029	1979	1856	1841	106,6
	O3	1580	1672	1752	1688	1673	1580	1618	105,9
Køer	O3	1235	1387	1443	1353	1355	1347	1332	100,6
	P3	1065	1172	1217	1152	1152	1174	1174	98,1
Tyre u/2 år	U3	1983	2000	2145	2270	2100	2002	1976	104,9
	R3	1795	1825	1970	2091	1920	1825	1814	105,2
	O3	1636	1718	1801	1743	1725	1679	1673	102,7
	O2	1739	1818	1871	1839	1817	1776	1754	102,3

1) Priser indberettet til Kommissionen. For EUROP er kun vist visse kategorier og klasser.

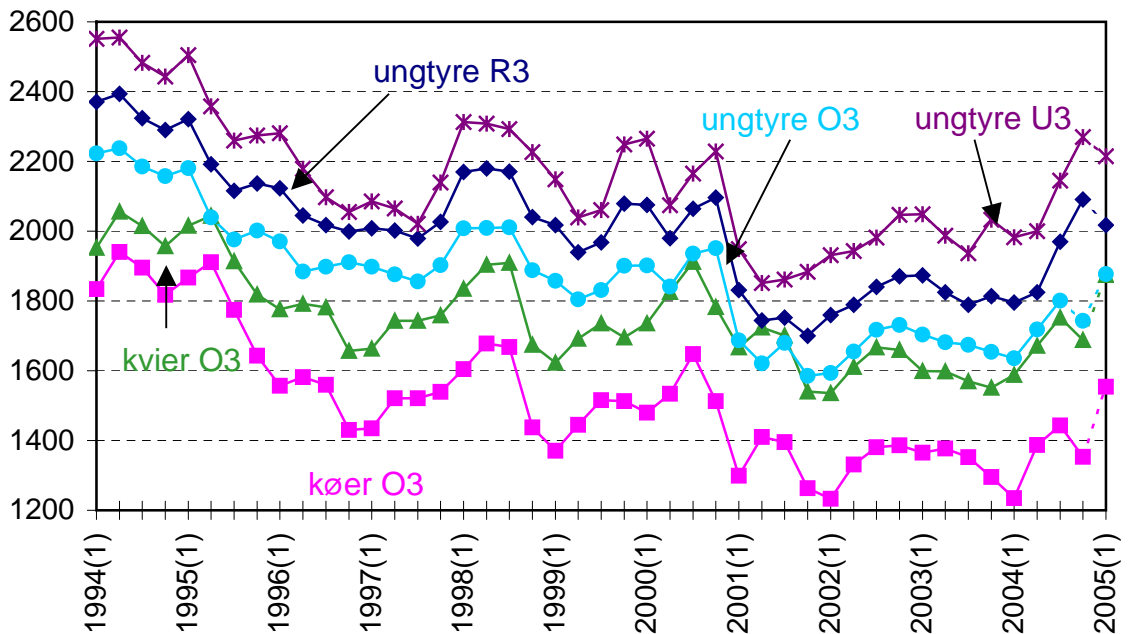
2) Bogstaver angiver hovedformklasse og tal fedningsgrad.

NB! Noteringerne i 2001 - 1. kvartal 2002 og fra uge 2/2004 er incl. omkostninger til BSE-test for kvæg over 30 måneder. Uden testomkostninger ville køer i O3 have hjembragt 59 øre mere/kg i 2004 og for P3 66 øre/kg. Tilsvarende ville kvier havde hjembragt 6 øre mere/kg for R3 og 15 øre/kg for O3.

Figur 14: PRISUDVIKLINGEN FOR SLAGTEKVÆG, KVARTALSVIS



**EUROP-PRISER 1994-2004
(øre/kg slagtet vægt)**



Tabel 13: PRODUKTIONSVÆRDIEN AF PRODUCENT FOR OKSE- OG KALVEKØD

Okse- og kalvekød		2002	2003	2004 *)	04 i % af 03
Salgsværdi kød 1)	mio. kr.	2.157,5	2.034,0	2.167,3	106,6
Præmier 2)	mio. kr.	1.025,4	1.026,5	1.084,0	105,6
Salgsværdi og præmier	mio. kr.	3.182,9	3.060,5	3.251,3	106,2
i % af kvæg og mælk		21,8	21,3	23,8	
i % af kød i alt		14,4	15,5	14,6	
i % af animalske produkter		8,7	9,0	9,2	
Specifikation af præmier 2)	mio. kr.				
Handyrpræmie 3)		349,3	348,5	395	113,3
Ammekopræmie 3)		159,4	160,3	160	99,8
Ekstensiveringspræmie 3)		72,4	92,9	99	106,6
Slagtepræmier		356,5	338,0	343	101,5
National konvolut (handyr)		87,8	86,8	87	100,2

Kilde: Danmarks Statistik, Direktoratet for FødevarerErhverv og KF

- 1) Omfatter værdien af produktionen dels fra samtlige slagtninger af indenlandske dyr, dels eksport af brugs- og slagtekvæg, men er excl. præmier.
 2) Opsparede præmiebeløb pågældende år. 3) Incl. monetær kompensation.
 *) Foreløbige tal.

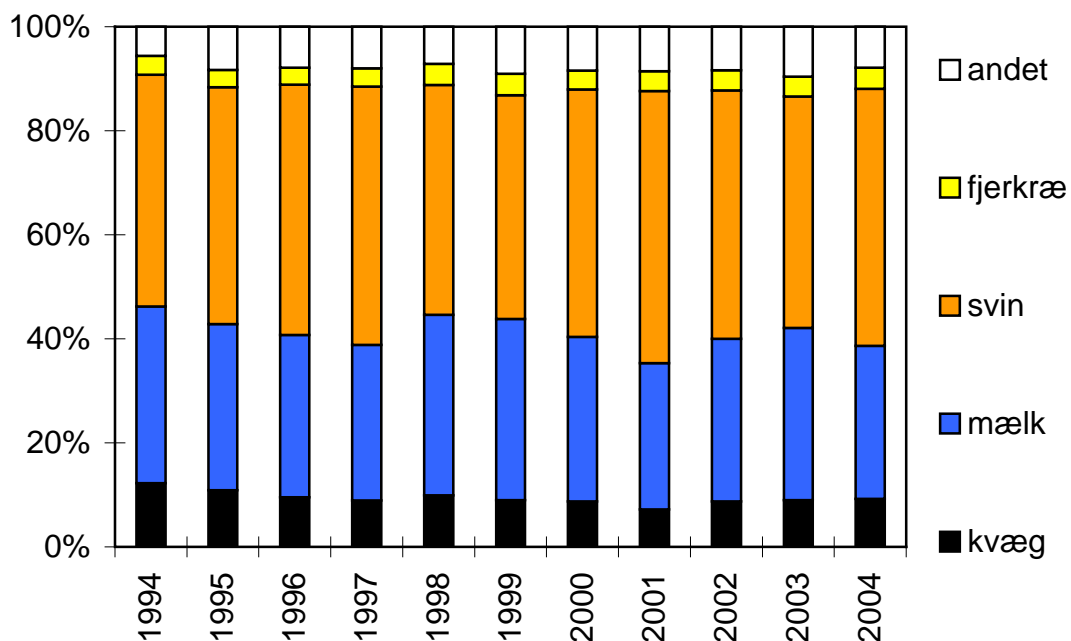
Tabel 14: FORSYNINGSBALANCE FOR OKSE- OG KALVEKØD 1) 2)

		2002	2003	2004 *)	04 i % af 03
I. Excl. spiselige biprodukter					
Bruttoproduktion	1.000 t.	155,0	147,6	150,7	102,1
Lagerændring	1.000 t.	-7,2	-3,9	0,3	
Samlet import	1.000 t.	82,0	86,3	94,5	109,5
Samlet eksport	1.000 t.	96,1	82,4	86,3	104,7
Forbrug 3)	1.000 t.	148,1	155,4	158,6	102,1
Forbrug, pr. indbygger 4)	kg	27,6	28,8	29,4	101,8
Selvforsyningsgrad 5)	%	104,7	95,0	95,0	
II. Incl. spiselige biprodukter					
Bruttoproduktion	1.000 t.	169,1	161,1	164,5	102,1
Forbrug 3)	1.000 t.	157,8	165,1	167,4	101,4
Forbrug, pr. indbygger	kg	29,4	30,6	31,0	101,1
Selvforsyningsgrad 5)	%	107,2	97,6	98,3	
Okse- og kalvekødforbrug					
i % af kødforbrug i alt	%	27,5	27,6	26,5	

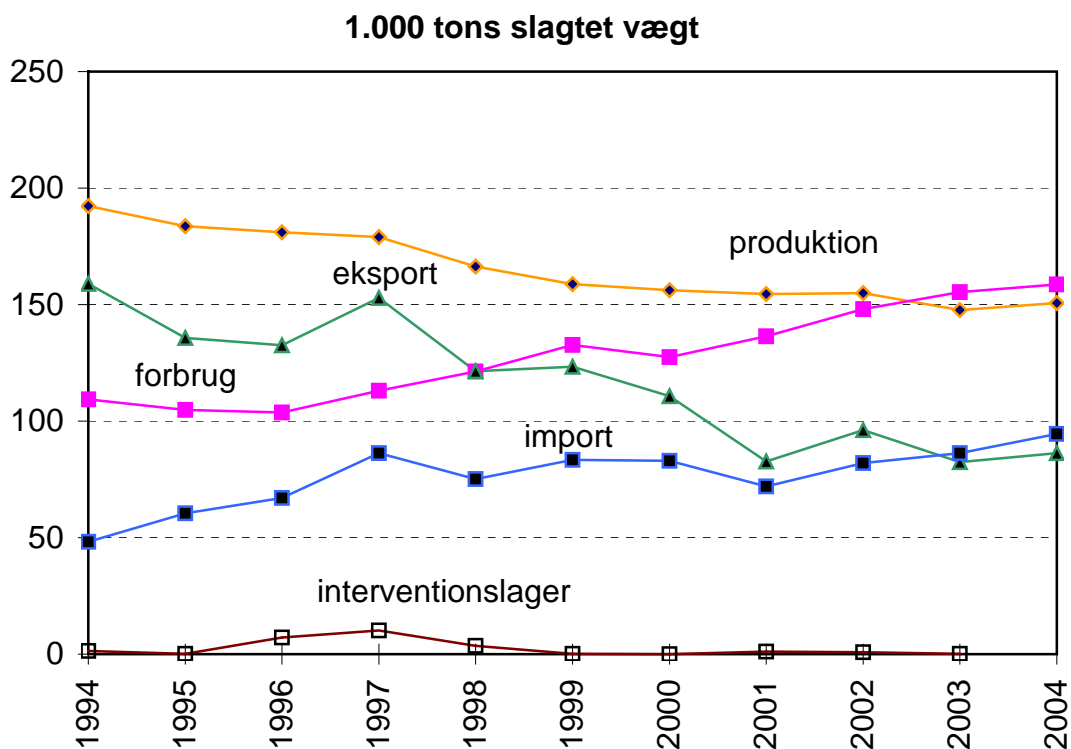
Kilde: KF (baseret på materiale fra Danmarks Statistik)

- 1) Excl. kasserede dyr.
 2) Egne beregninger af handelstal og hermed forbrug. Især eksporten vil som følge heraf være lavere end Danmarks Statistiks. Det af KF beregnede forbrug vil derfor være højere. Danmarks Statistik har foreløbigt beregnet forbruget (excl. spiselige biprodukter) til 27,5 kg i 2003 og 25,9 kg pr. indbygger for 2002.
 3) Forbrug = Lager primo + produktion + import ÷ eksport ÷ lager ultimo.
 4) Solgt som økologisk med det røde Ø-mærke vurderes til 0,5 kg pr. indbygger i 2002, 0,6 kg i 2003 og 0,8 kg pr. indbygger i 2004.
 5) Selvforsyningsgrad % = Produktion*100/forbrug.
 *) Foreløbige tal

Figur 15: LANDBRUGETS SALGSVÆRDI AF PRODUCENT FOR ANIMALSKE PRODUKTER



Figur 16: PRODUKTION, EKSPORT OG FORBRUG



Tabel 15: OKSE- OG KALVEKØDEKSPORTENS SAMMENSÆTNING

1.000 tons	2002	2003	2004 *)	04 i % af 03
Samlet eksport af kød 1) 2)	96,1	82,4	86,3	104,7
- heraf eksporteret som:				
Levende kvæg	1,4	1,1	0,7	63,6
Okse- og kalvekød	84,3	73,9	80,1	108,4
Fersk/kølet	55,9	52,7	60,5	114,8
Frosset	27,7	20,6	17,7	85,9
Saltet/tørret/røget	0,7	0,6	1,9	-
Konserves og tilberedte varer	10,4	7,4	5,5	74,3
Kogt/stegt	7,2	5,5	4,4	80,0
Ikke kogt/stegt	3,2	1,9	1,1	57,9
Spiselige biprodukter	5,3	4,9	6,2	126,5

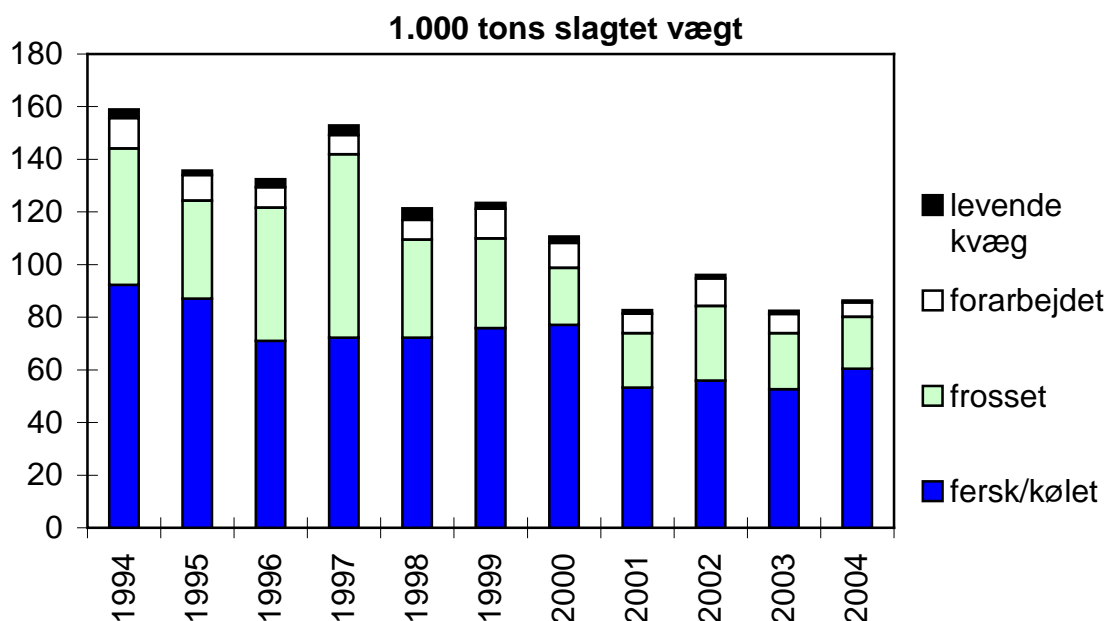
Kilde: Danmarks Statistik og KF

1) Omregnet til kød m. ben.

2) Fra og med "Statistik 1988" er beregning af okse- og kalvekød i forarbejdede produkter foretaget af KF efter samme principper, som anvendes af EU-kommissionen ud fra handelstallene for de i tabel 17 viste produkter (Omregningsfaktor: 1,3).

Der er hermed ikke medtaget evt. oksekøddindhold i blandede produkter, men dette har alligevel været skønsmæssigt ansat. Eksporttallene har som følge af omtalte været 3.000-13.000 tons lavere årligt end Danmarks Statistiks tal.

*) Foreløbige tal

Figur 17: OKSE- OG KALVEKØDEKSPORTENS SAMMENSÆTNING


**Tabel 16: DANMARKS EKSPORT AF FERSK/KØLET/FROSSET
OKSE- OG KALVEKØD - TONS**

	2001	2002	2003	2004 *	04 i % af 03
Spanien	10.486	14.322	13.151	12.382	94,2
Italien	15.088	19.618	16.621	18.707	112,6
Sverige	2.990	3.626	6.517	6.764	103,8
Tyskland	3.757	2.865	4.331	6.794	156,9
Portugal	1.935	2.423	2.921	2.327	79,7
UK	3.047	2.369	2.621	2.957	112,8
Frankrig	3.767	2.393	1.214	1.556	128,2
Holland	2.274	1.722	3.945	6.850	173,6
Grækenland	1.312	1.226	1.281	1.752	136,8
Finland	2.201	897	531	617	116,2
Irland	162	397	125	126	100,8
Belgien/Lux.	52	27	46	68	147,8
Østrig	-	15	45	77	171,1
<i>EU-15 i alt</i>	<i>47.070</i>	<i>51.900</i>	<i>53.348</i>	<i>60.978</i>	<i>114,3</i>
Polen	-	-	4	-	-
Slovakiet	-	-	0	21	-
Tjekkiet	-	-	127	309	243,3
Ungarn	0	2.963	138	962	697,1
Malta	616	1.142	747	470	62,9
Cypern	14	71	27	-	-
<i>10 nye EU-lande</i>	<i>630</i>	<i>4.176</i>	<i>1.043</i>	<i>1.776</i>	<i>170,3</i>
<i>EU-25</i>	<i>47.700</i>	<i>56.076</i>	<i>54.391</i>	<i>62.750</i>	<i>115,4</i>
Færøerne	305	343	288	197	68,4
Norge	64	158	35	633	1808,6
Kroatien	75	57	38	332	873,7
Bosnien-Hercegovina	496	90	41	-	-
Rumænien	-	-	122	118	96,7
Rusland	13.683	13.076	6.250	4.100	65,6
Gabon	75	76	-	-	-
Liberia	10	10	9	21	233,3
Sierra Leone	16	14	-	-	-
Grønland	648	734	749	640	85,4
Libanon	434	326	238	221	92,9
Hongkong	139	431	665	181	27,2
Kina	-	38	-	-	-
Øvrige 3. lande	891	248	4	32	800,0
<i>3. lande i alt</i>	<i>16.836</i>	<i>15.601</i>	<i>8.439</i>	<i>6.475</i>	<i>76,7</i>
TOTAL	64.536	71.677	62.830	69.225	110,2

Kilde: Danmarks Statistik.

*) Foreløbige tal

Tabel 17: EKSPORT AF OKSE- OG KALVEKØD FORDELT PÅ PRODUKTER

I. Mængde (kvæg i stk. - øvrige i tons)

	2001	2002	2003	2004 *	04 i % af 03
Levende kvæg, stk. 1)	43.006	37.668	25.445	20.446	80,4
Okse- og kalvekød	64.536	71.677	62.830	69.225	110,2
<i>Fersk/ kølet</i>	47.861	49.771	46.501	54.094	116,3
Kroppe	4.342	7.605	7.421	9.945	134,0
Forfjerdinger	13.356	7.115	4.721	8.833	187,1
Bagfjerdinger	7.735	10.352	9.188	9.741	106,0
Delstykker med ben	4.111	4.167	4.477	4.135	92,4
Delstykker uden ben	18.317	20.532	20.694	21.440	103,6
<i>Frosset</i>	16.670	21.377	15.847	13.677	86,3
Kroppe	-	15	-	24	-
Forfjerdinger	2.252	51	50	6	12,0
Bagfjerdinger	744	69	2	-	-
Delstykker med ben	132	173	169	250	147,9
Delstykker uden ben	13.542	21.069	15.626	13.397	85,7
<i>Saltet/ tørret/ røget</i>	5	529	482	1.454	301,7
Forarbejdet +)	5.652	7.986	5.724	4.215	73,6
Spiselige biprodukter	6.284	5.346	4.933	6.201	125,7
Talg	3.743	2.993	4.424	5.308	120,0

II. Værdi i mio. kr.

	2001	2002	2003	2004 *	04 i % af 03
Levende kvæg 1)	37,1	39,7	35,2	24,3	68,9
Okse- og kalvekød	1.550,9	1.818,7	1.700,3	1.919,2	112,9
<i>Fersk/ kølet</i>	1.297,0	1.506,1	1.472,1	1.634,9	111,1
<i>Frosset</i>	253,4	286,7	204,6	224,8	109,9
<i>Saltet/ tørret/ røget</i>	0,5	25,8	23,6	59,5	252,4
Forarbejdet +)	142,9	195,3	123,0	101,0	82,1
Spiselige biprodukter	59,0	54,8	59,0	86,8	147,0
Talg	13,4	11,0	15,7	16,8	106,9
I alt ☒)	1.803,2	2.119,5	1.933,3	2.148,1	111,1

Kilde: Danmarks Statistik

* Foreløbig tal, 1) Excl. reeksport og renracet avlsvæg

+) Excl. oksekød i blandede produkter (pølser og lignende). ☒) Excl. FEOGA udbetalinger

III. Eksportstøtte i mio. kr.

	2001	2002	2003	2004	04 i % af 03
Restitutioner 1)	141,0	107,7	44,2	35,0	79,1

Kilde: Direktoratet for Fødevarerhverv

1) Ydet i tilskud fra EU's landbrugsfond (FEOGA) ved eksport til 3. lande til levende kvæg, okse- og kalvekød samt forarbejdede produkter.

Tabel 18: DANMARKS EKSPORT AF LEVENDE KVÆG I 2003 og 2004 - STK.

	Avls- kvæg 1)	Brugs- og slagtekv. 2)	I alt 2003 3)	Avls- kvæg 1)	Brugs- og slagtekv. 2)	I alt 2004 3)	04 i % af 03
Januar	541	3.522	4.063	412	1.613	2.025	49,8
Februar	426	2.627	3.053	984	1.500	2.484	81,4
Marts	516	2.580	3.096	700	2.080	2.780	89,8
April	569	3.415	3.984	556	2.422	2.978	74,7
Maj	1.073	2.519	3.592	771	2.243	3.014	83,9
Juni	862	2.394	3.256	462	2.497	2.959	90,9
Juli	633	3.293	3.926	795	2.317	3.112	79,3
August	1.067	3.007	4.074	424	1.103	1.527	37,5
September	997	1.718	2.715	730	1.462	2.192	80,7
Oktober	644	2.794	3.438	994	2.276	3.270	95,1
November	411	2.409	2.820	819	2.037	2.856	101,3
December	724	1.478	2.202	611	3.001	3.612	164,0
I alt	8.463	31.756	40.219	8.258	24.551	32.809	81,6

Kilde: Dansk Kvæg og Kvægafgiftsfonden

1) Baseret på udskrevne eksportstamtavler.

2) Brugs- og slagtekvæg er beregnet som difference mellem I alt og avlskvæg.

3) Baseret på indberetninger til Kvægafgiftsfonden.

Tabel 19: EKSPORT AF LEVENDE KVÆG - MÆNGDE OG VÆRDI 1)

	2002		2003		2004 *)		04 i % af 03 (stk.)
	stk.	000 kr.	stk.	000 kr.	stk.	000 kr.	
Til slagtning	41	222	12	15	177	1.233	-
heraf kvier	41	222	12	15	177	1.233	-
Brugskvæg 1)	37.627	39.446	25.433	35.231	20.269	23.040	79,7
heraf kalve 2)	37.505	39.216	25.326	34.440	20.230	22.843	79,9
- til Holland	37.473	39.173	25.299	34.378	19.979	22.383	79,0
Avlskvæg 3)	7.605	65.328	13.834	80.392	13.203	87.433	95,4
heraf kvier	7.059	61.278	8.599	71.830	9.233	80.530	107,4
- til Rusland	1.224	10.384	1.080	9.292	1.230	10.461	113,9
- til UK	2.096	17.049	3.496	25.270	2.169	14.936	62,0
I alt lev. eksp.	45.273	104.996	39.279	115.638	33.649	111.706	85,7

Kilde: Danmarks Statistik og KF

NB! Tallene kan være behæftet med stor usikkerhed, navnlig for slagte- og brugsdyr.

Tallene undervurderer især eksporten af slagtedyret og overvurderer udførslen af kalve.

1) Excl. renracet avlskvæg.

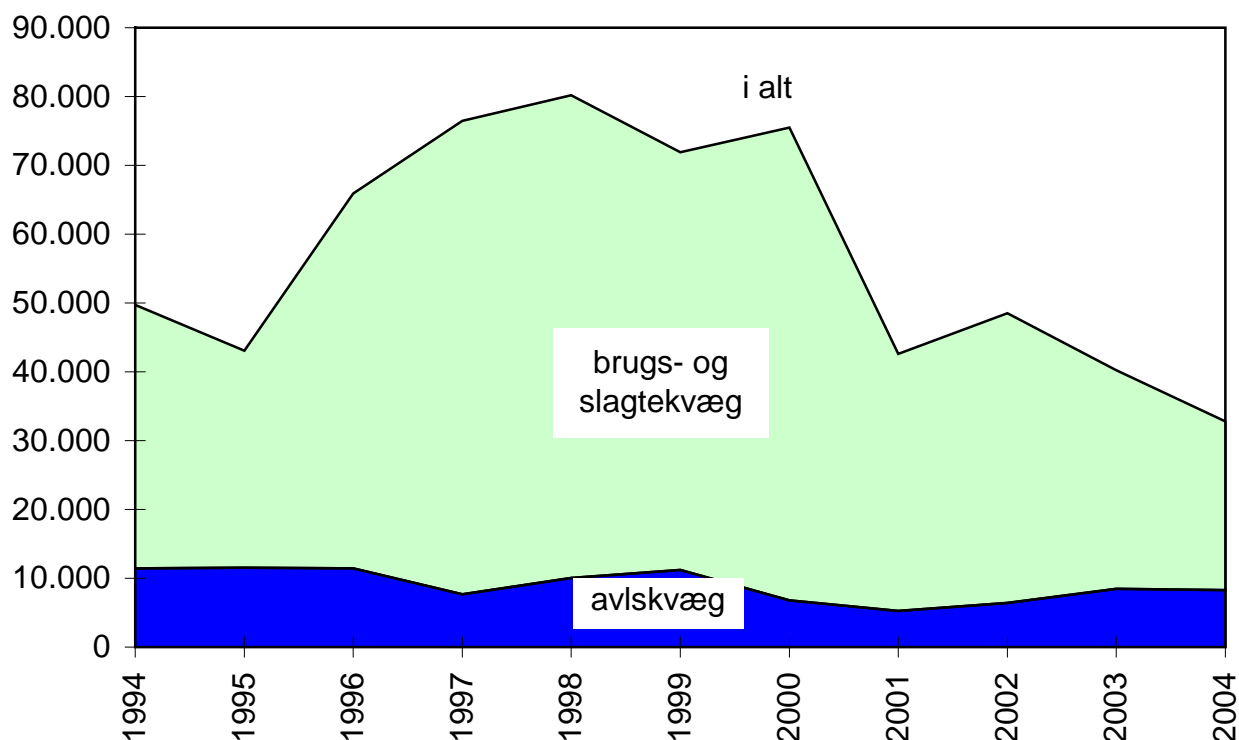
2) Max. 80 kg lev. vægt og reeksport modregnet.

(Udførslen af kvæg på max. 2 mdr. var ifølge Dansk Kvæg på 21.759 stk. i 2004 og 28.763 stk. i 2003 på basis af Kvægdatabasen).

3) Renracet.

*) Foreløbige tal

Figur 18: EKSPORT AF LEVENDE KVÆG (STK.)



Tabel 20: DANMARKS EKSPORT AF FORARBEJDEDE OKSEKØDPRODUKTER, TONS

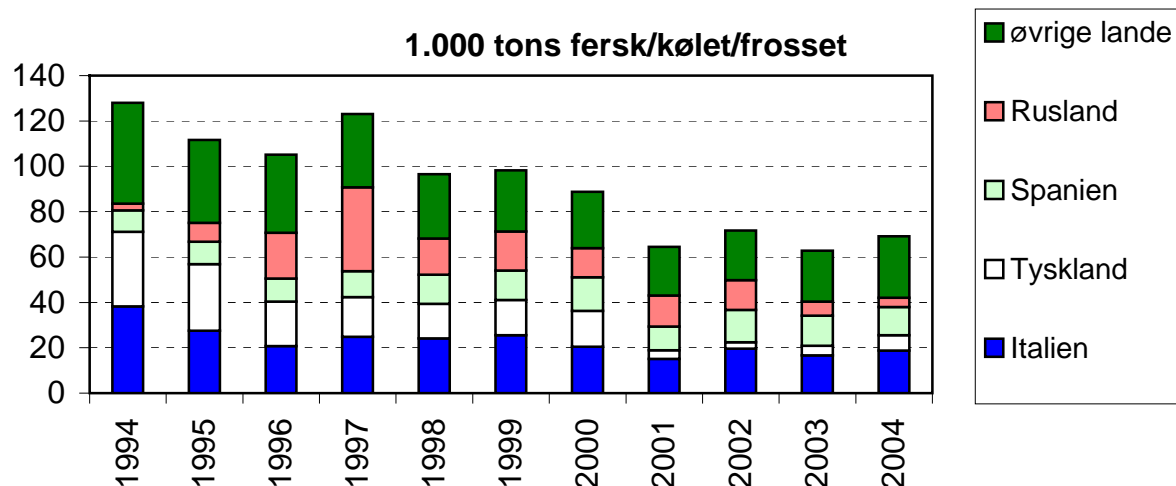
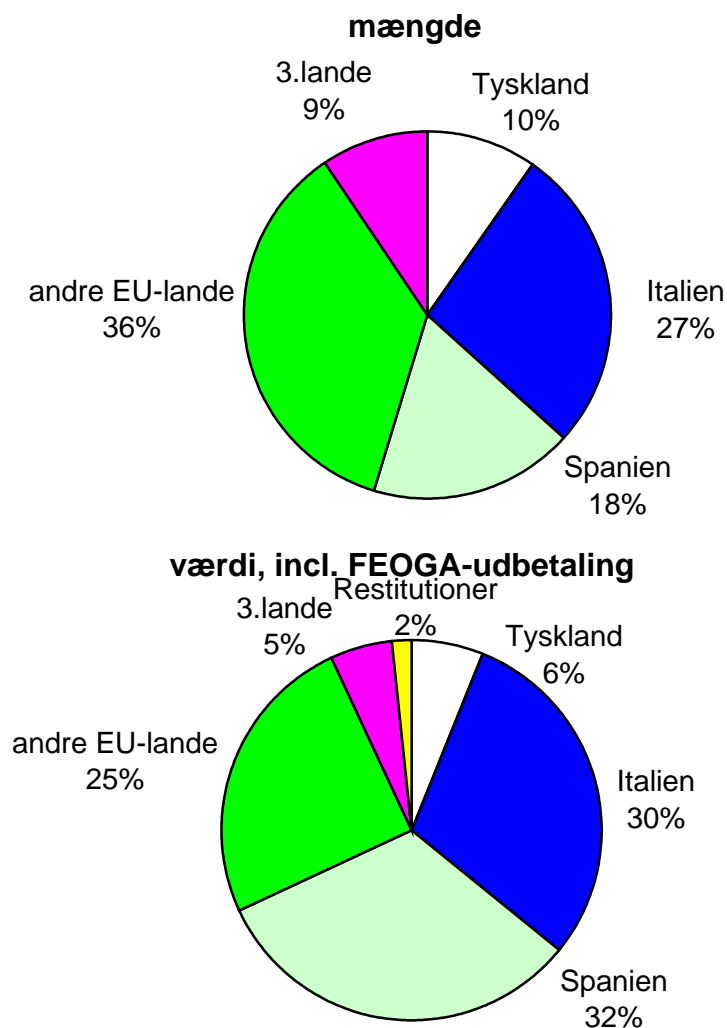
	2003			2004 *)		
	kogt/stegt	Ikke kogt/stegt	I alt	kogt/stegt	Ikke kogt/stegt	I alt
Frankrig	47	0	47	104	21	125
Holland	171	4	175	265	9	274
Tyskland	999	102	1.101	1.043	120	1.163
Italien	173	0	173	7	0	7
UK	1.697	19	1.716	1.132	29	1.161
Portugal	2	56	58	1	124	125
Spanien	4	14	18	34	90	124
Sverige	906	1.016	1.922	555	196	751
Finland	25	29	54	40	29	69
Norge	24	116	140	3	88	91
Færøerne	49	44	93	35	44	79
Kroatien	4	6	10	3	1	4
Grønland	112	27	139	103	37	140
Øvrige lande	76	2	78	45	57	102
Samlet eksport	4.289	1.435	5.724	3.370	845	4.215

Kilde: Danmarks Statistik

NB! Kogt/stegt er incl. blandinger med ikke kogt/stegt.

*) Foreløbige tal

Figur 19: DANMARKS EKSPORT FORDELT PÅ VISSE LANDE

Figur 20: DANMARKS EKSPORT AF OKSE- OG KALVEKØD I 2004
procentvis fordelt på aftagerlande

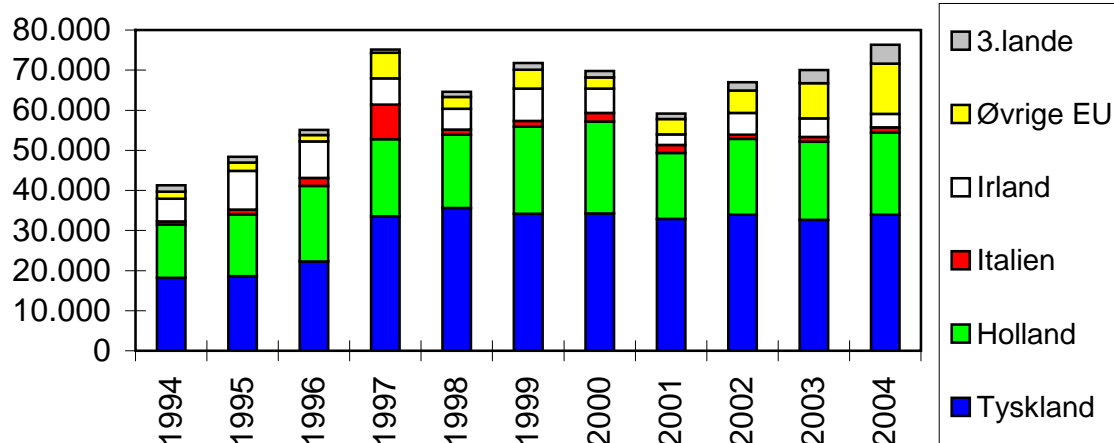
Tabel 21: DANMARKS IMPORT AF FERSK/KØLET/FROSSET OKSE- OG KALVEKØD - TONS

	2001	2002	2003	2004 *	04 i % af 03
Tyskland	32.928	33.928	32.692	33.957	103,9
Holland	16.376	18.962	19.439	20.469	105,3
UK	196	2.283	5.506	7.508	136,4
Irland	2.693	5.391	4.632	3.359	72,5
Østrig	2.505	1.399	1.877	2.261	120,5
Italien	2.010	1.040	1.222	1.322	108,2
Belgien	44	76	392	663	169,1
Sverige	62	148	305	268	87,9
Frankrig	425	1.027	216	520	240,7
Spanien	377	383	446	253	56,7
Finland	136	272	12	3	25,0
<i>EU-15 i alt</i>	<i>57.752</i>	<i>64.909</i>	<i>66.739</i>	<i>70.633</i>	<i>105,8</i>
Polen	18	94	17	435	2558,8
Ungarn	-	-	-	497	-
Tjekkiet	-	-	-	20	-
<i>10 nye EU-lande</i>	<i>18</i>	<i>94</i>	<i>17</i>	<i>952</i>	<i>5600,0</i>
<i>EU-25</i>	<i>57.770</i>	<i>65.003</i>	<i>66.756</i>	<i>71.585</i>	<i>107,2</i>
Australien	110	658	873	1.540	176,4
Brasilien	458	526	1.376	2.123	154,3
Uruguay	137	272	320	193	60,3
Argentina	68	5	133	359	269,9
New Zealand	137	63	57	8	14,0
Norge	22	109	92	78	84,8
Øvrige 3. lande	493	358	438	409	93,4
<i>3. lande i alt</i>	<i>1.425</i>	<i>1.991</i>	<i>3.288</i>	<i>4.738</i>	<i>144,1</i>
TOTAL	59.195	66.994	70.044	76.323	109,0

Kilde: Danmarks Statistik.

*) Foreløbige tal

Figur 21: IMPORT - FERSK/KØLET/FROSSET (tons)



Tabel 22: IMPORT AF OKSE- OG KALVEKØD FORDELT PÅ PRODUKTER

I. Mængde (kvæg i stk. - øvrige i tons)

	2001	2002	2003	2004 *	04 i % af 03
Levende kvæg, stk. 1)	4	41	72	54	75,0
Okse- og kalvekød	59.195	66.994	70.044	76.323	109,0
<i>Fersk/ kølet</i>	53.265	59.518	60.381	64.661	107,1
Kroppe	663	1.024	2.386	5.764	241,6
Forfjerdinger	1.775	755	419	738	176,1
Bagfjerdinger	29.333	32.175	27.526	25.169	91,4
Delstykker med ben	2.905	3.008	3.689	2.446	66,3
Delstykker uden ben	18.589	22.556	26.361	30.544	115,9
<i>Frosset</i>	4.733	5.902	8.353	9.477	113,5
Kroppe	-	2	4	-	-
Forfjerdinger	-	3	-	-	-
Bagfjerdinger	7	171	200	210	105,0
Delstykker med ben	226	202	230	185	80,4
Delstykker uden ben	4.500	5.524	7.919	9.082	114,7
<i>Saltet/ tørret/ røget</i>	1.197	1.574	1.310	2.185	166,8
Forarbejdet +)	4.448	5.012	5.783	6.154	106,4
Spiselige biprodukter	1.498	959	1.126	1.154	102,5
Talg	1.028	1.015	1.841	1.577	85,7

II. Værdi i mio. kr.

	2001	2002	2003	2004 *	04 i % af 03
Levende kvæg 1)	-	1,5	0,6	0,3	55,4
Okse- og kalvekød	1.363,2	1.675,2	1.852,4	2.168,0	117,0
<i>Fersk/ kølet</i>	1.202,1	1.482,3	1.644,2	1.868,8	113,7
Kød med ben 2)	617,7	779,2	759,7	773,0	101,8
Delstykker uden ben	584,4	703,1	884,4	1.095,8	123,9
<i>Frosset, tons</i>	133,5	154,4	166,6	236,1	141,7
Kød med ben 2)	5,9	7,1	9,5	7,6	80,1
Delstykker uden ben	127,6	147,3	157,1	228,5	145,4
<i>Saltet/ tørret/ røget</i>	27,6	38,5	41,6	63,2	151,7
Forarbejdet +)	99,1	104,4	92,7	105,0	113,3
Spiselige biprodukter	12,1	9,1	7,4	18,7	254,8
Talg	3,7	3,6	6,6	5,5	84,0
I alt	1.478,0	1.793,7	1.959,6	2.297,6	117,2

Kilde: Danmarks Statistik

* Foreløbig tal

1) Excl. reeksport. 2) Kroppe, fjerdinger og delstykker med ben

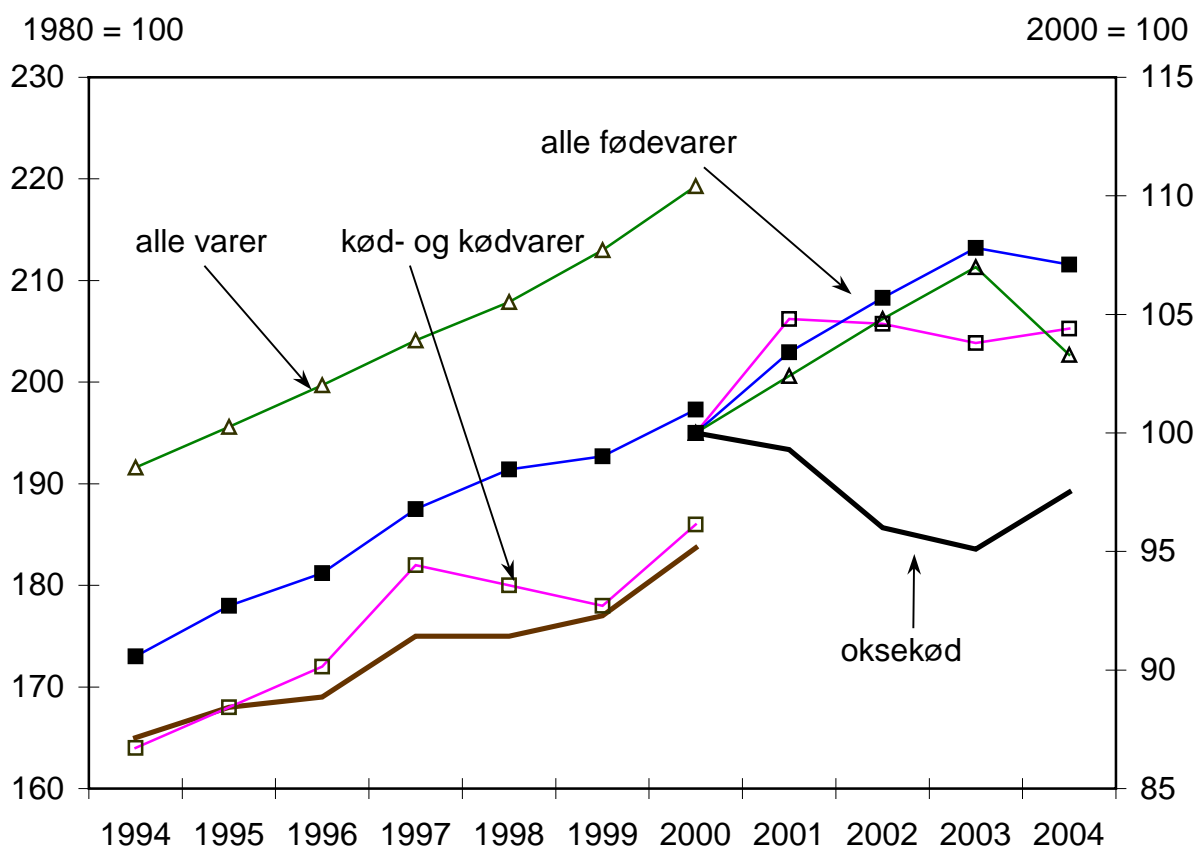
+) Excl. oksekød i blandede produkter (pølser og lignende).

Tabel 23: PRISINDEKS (INDEKSTAL OG ÅRLIGE %-VISE PRISÆNDRINGER)

	Forbrugerprisindeks (2000 = 100)									
	Alle varer og tjensteydelser		Alle fødevarer		Kød og kødvarer		Svinekød		Fjerkrækød	
	indeks	%	indeks	%	indeks	%	indeks	%	indeks	%
2002	104,8	2,3	105,7	2,2	104,6	-0,2	105,2	-0,5	107,7	-0,5
2003	107,0	2,1	107,8	2,0	103,8	-0,8	101,4	-3,6	107,9	0,2
2004	108,3	1,2	107,1	-0,6	104,4	0,6	99,5	-1,9	107,2	-0,6

	Forbrugerprisindeks (2000=100)				Producentprisindeks (2000 = 100)	
	Oksekød		Kalvekød		Okse- og kalvekød	
	indeks	%	indeks	%	indeks	%
2002	96,0	-3,3	97,3	-2,6	83	-2,8
2003	95,1	-0,9	95,2	-2,2	78	-6,0
2004	97,5	2,5	96,6	1,5	80	2,6

Kilde: Danmarks Statistik

Figur 22: FORBRUGERPRISINDEKS


MARKEDSORDNINGEN FOR OKSEKØD

Den fælles markedsordning for oksekød blev etableret i 1968. Med Agenda 2000 gældende fra og med år 2000 blev der lagt en stigende vægt på direkte betaling til producenterne. Med reformen i juni 2003 er der indført et princip om at adskille produktion og støtte i større omfang (hel eller delvis afkobling senest fra 07). Fra 2005 lægges større vægt på støtte til landdistrikterne, dels ved overførsel af midler fra direkte støtte (graduering), dels ved indførelse af flere foranstaltninger. Der indføres også krydsoverensstemmelse. 10 ud af 15 EU-lande iværksætter reformen fra 2005, heriblandt Danmark med 75% handyrpræmie.

Markedsordningen er fortsat opbygget om fire hovedelementer, nemlig

A. Importbeskyttelse, B. Eksporttilskud, C. Interventionsforanstaltninger og D. Præmier

A. Importbeskyttelse: Den 1. juli 2000 blev den gradvise aftrapning af importbelastningen ifølge GATT-/WTO-aftalen overstået. Hovedparten af importen foretages imidlertid fortsat under forskellige præferenceordninger, hvorefter indførelse kan finde sted uden eller til reducerede afgifter, selv om import med betaling af fuld afgift er stigende (Licenser på 94.539 tons i juliåret 2003/2004).

B. Eksporttilskud (restitutioner) ydes for at udligne forskellen mellem EU's pris og en lavere verdensmarkedspris. Restitutionernes størrelse afhænger af produktet, men kan for samme produkt variere efter destination, og til en lang række 3.lande ydes der slet ingen restitution. Med GATT-aftalen blev der lagt et faldende loft over afsætningsmulighederne med støtte til 3.landene fra 1.137.000 tons i 1995/96 til 821.700 tons fra og med juliåret 2000/2001. Udstedte eksportlicenser var i juliåret 2003/2004 på 385.019 tons med støtte og på 55.974 tons uden udtryk i kød med ben.

C. Interventionsforanstaltninger omfatter prisstøtte på det interne marked. Som led i Agenda 2000 blev offentligt støtteopkøb aftrappet frem til 1. juli 2002, hvorefter der lægges mere vægt på privat oplagring. Fra 1. juli 2002 kan kun foretages støtteopkøb under sikkerhedsnettet.

D. Præmier: Fra og med 2000 blev de hidtidige præmier øget, ligesom der blev indført nye præmieformer. Basispræmierne (handyr og ammekøer) er fortsat koblet sammen med arealkrav (max. 2 storkreaturer/ha), faldende til 1,9 i 2002 og 1,8 fra 2003 som følge af BSE-krisen. Beregnede malkekøer og ansøgte moderfår fratrækkes forlods. Arealkrav ophæves med reformen.

Det er med reformen fortsat muligt at koble 100% slagtepræmie for kalve sammen med enten 75% handyrpræmie eller 100% ammekopræmie og 40% slagtepræmie for kreaturer eller 100% slagtepræmie for kreaturer. Fra 2005 indføres også budgetloft for koblede præmier.

Handyrpræmien udbetales som kompensation for nedsættelse af støtteniveauet. Den ydes til **tyre** (én præmie) fra 185 kg ved slagtemodel. Ved levende eksport, gårdmodel samt for 1. præmie for **stude** gælder et alderskrav på mindst 9 mdr. For **stude** ydes 2. præmie fra 22 mdr. 90 dyrs loftet pr. bedrift kan fra og med 2000 overskrides. De nationale lofter er sat ned i 2002 og 2003. I Danmark fra 277.110 stk. til 221.688 stk. I 2003 var der ca. 1.800 handyr, der ikke kunne få præmie p.g.a. af loftet.

Ammekopræmien ydes for at støtte indkomsten i den specialiserede oksekødproduktion. Der er individuelle kvoter.

Ekstensiveringspræmie gives som tillæg til handyr- og/eller ammekopræmie for at opmuntre producenterne til mere ekstensivt landbrug. Fra og med 2000 er kravene for at opnå denne præmie skærpet. Alt bedriftens kvæg samt ansøgte moderfår skal tælles med i storkreaturer (SK), ligesom der er krav om, at græs skal udgøre mindst 50% af foderarealet. (Bortfalder med reformen).

Sæsonpræmie for stude gives for at balancere markedet gennem året. Den kan fra 2000 kun ydes i lande med relativ stor studeproduktion (over 60% af handyrslagtingerne).

Slagtepræmie er indført med Agenda 2000 som kompensation for nedsættelse af støtteniveauet. Den kan ydes til **kalve** >1 mdr. <7 mdr. <152,5 kg sl. (referencevægt) samt for **kreaturer** fra 8 mdr.

Nationale konvolutter tillader medlemsstaterne inden for nærmere fastsatte lofter at støtte specielle produktionssystemer (fra og med år 2000). I Danmark anvendes beløbet til handyr.

**Tabel 24: GÆLDENDE LANDBRUGSOMREGNINGSKURSER 1)
INDEN FOR MARKEDSORDNINGEN FOR OKSEKØD
FØRSTE DAG I KVARTALET**

1 euro = national valuta

Land kurs pr.	Danmark DKK	Sverige SEK	UK GBP	Cypern CYP	Tjekkiet CZK	Estland EEK	Ungarn HUF
01.01.03	7,4288	9,1528	0,65050				
01.04.03	7,4263	9,2527	0,68110				
01.07.03	7,4257	9,1855	0,68700				
01.10.03	7,4271	8,9340	0,69165				
01.01.04	7,4425	9,1085	0,70290				
01.04.04	7,4448	9,2581	0,66590				
01.05.04	7,4412	9,1483	0,67370	0,58650	32,543	15,6466	251,15
01.07.04	7,4335	9,1451	0,67080	0,58150	31,755	15,6466	251,60
01.10.04	7,4416	9,0588	0,68680	0,57560	31,660	15,6466	247,41
01.01.05	7,4388	9,0206	0,70505	0,58000	30,464	15,6466	245,97
01.03.05	7,4430	9,0576	0,68975	0,58380	29,743	15,6466	241,84

Land kurs pr.	Lithauen LTL	Letland LVL	Malta MTL	Polen PLN	Slovenien SIT	Slovakiet SKK
01.05.04	3,4528	0,6522	0,4260	4,8108	238,63	40,455
01.07.04	3,4529	0,6457	0,4263	4,5236	239,99	39,875
01.10.04	3,4528	0,6677	0,4289	4,3797	239,98	40,055
01.01.05	3,4528	0,6979	0,4343	4,0845	239,76	38,745
01.03.05	3,4528	0,6961	0,4315	3,9066	239,70	37,874

Kilde: Kommissionen og Den Europæiske Centralbank

- 1) Indtil 01.01.1999 blev beløb fastsat i ECU omregnet til nationale priser ud fra landbrugsomregningskurser ("grønne kurser").

Fra 01.01.1999 blev landbrugsomregningskurserne afskaffet som følge af euro'ens indførelse for såvel de deltagende 11 lande (Belgien, Tyskland, Spanien, Frankrig, Irland, Italien, Luxembourg, Holland, Østrig, Portugal samt Finland) som de 4 udenforstående lande (Danmark, Grækenland, Sverige og UK). Betegnelsen ECU blev ændret til euro, uden at det formelt betød ændringer i beløbenes størrelse.

For de deltagende lande blev der pr. 31.12.1998 fastsat "faste" omregningskurser mellem euroen og de lande, som deltog heri. Grækenland har deltaget i eurosamarbejdet fra 01.01.2001 og har herefter også "fast" omregningskurs. Disse kurser blev anvendt til omregning inden for landbrugspolitikken til udgangen af 2001.

Fra 01.01.2002 har euro afløst de nationale valutaer for alle de 12 deltagende lande, og beløbene fastsat i euro er dermed direkte gældende. For ikke deltagende lande, hvilket fra 01.01.2002 er Danmark, Sverige og UK, anvendes dagskursen i euro dagen før den såkaldte udløsende begivenhed til omregning. For de direkte præmier er det kursen en bestemt periode.

For kvægpræmierne er det kursen som gns. af december året før. Kurserne har hermed været følgende for Danmark (1 euro = DKK).

2001: 7,45834 DKK
2002: 7,44264 DKK
2003: 7,42618 DKK
2004: 7,44173 DKK
2005: 7,43335 DKK

For bl.a. Danmark udbetales der for de direkte præmier for 1999, 2000 og 2001 gradvis faldende monetær kompensation.

Importtariffer er siden den 1. juli 1995 blevet omregnet efter månedligt fastsatte toldkurser. Dette er uændret for de lande, som ikke anvender euro (fra. 01.01.02 Danmark, Sverige og UK).

Tabel 25: EU-FASTSATTE PRISER OG PRÆMIEBELØB SAMT ANTAL PRÆMIER I DANMARK

Institutionelle priser (juliår)	euro/100 kg			Dkr./ kg	Dkr./ kg
	2000/2001	2001/2002	2002/2003 fra	2001/02	2002/03 fra
Handyrkroppe R3					
Interventionspris	324,2	301,3	-	22,43	-
Interventionstærskel	259,4	241,0	-	17,94	-
Interventionssikkerhedsnet	194,5	180,8	156,0	13,46	11,59
Basispris	-	-	222,4	-	16,52
Præmier (kalenderår)	euro/stk.			Dkr./stk.	Dkr./stk.
	2000	2001	2002 til 2004	2004	2005
Ammekopræmie	163	182	200	1.488,35	-
Handyrpræmie					
tyre	160	185	210	1.562,76	1.170,75
stude (1 præmie)	122	136	150	1.116,26	836,25
stude (2 præmier)	244	272	300	2.232,52	1.672,50
Slagtepræmie					
kalve	17	33	50	372,09	-
kreaturer (min. 8 mdr.)	27	53	80	595,34	-
Ekstensiveringspræmie					
1,6-2,0 SK/ha	33	33	-	-	-
<1,6 SK/ha	66	66	-	-	-
1,4-1,8 SK/ha	-	-	40	297,67	-
<1,4 SK/ha	-	-	80	595,34	-
<1,0 SK/ha	100	100	100	-	-
National konvolut (fast)				500,00	-
National konvolut (rest) skøn				250,00	-

Kilde: Kommissionen og Direktoratet for FødevareErhverv

ANTAL PRÆMIER I DANMARK, 1.000 STK.

	2000	2001	2002	2003 *)	2004
Handyr	186,5	209,2	228,1	229,1	257
tyre	175,2	195,9	213,9	214,6	242
stude	11,3	13,3	14,2	14,5	15
Ammekøer	104,0	106,4	107,5	108,4	108
Ekstensivering	80,3	110,7	136,0	170,6	181
Slagtepræmie (kreaturer)	573,2	582,7	589,2	568,8	576
Slagtepræmie (kalve)	1,1	0,7	0,6	0,4	1

Kilde: Kommissionen, Direktoratet for FødevareErhverv og KF

*) Foreløbige tal □ Delvis skøn KF

Tabel 26: UDVIKLINGEN I VALUTAKURSER KRONER PR. 100 ENHEDER

		2002	2003	----- 2004 -----			2004 i %
		året	året	året	højeste	laveste	af 03
Euro	EUR	743,04	743,07	743,98	745,11	743,13	100,1
Amerikanske dollar	USD	788,12	658,99	598,93	621,43	555,13	90,9
Britiske pund	GBP	1182,10	1074,99	1096,69	1119,18	1063,74	102,0
Svenske kroner	SEK	81,12	81,45	81,54	82,80	80,67	100,1
Norske kroner	NOK	99,03	93,03	88,90	90,62	84,91	95,6
Islandske kroner	ISK	8,62	8,58	8,54	8,85	8,48	99,5
Schweiziske franc	CHF	506,47	488,88	481,96	489,36	473,56	98,6
Australske dollar	AUD	427,91	428,17	440,53	460,86	425,85	102,9
New Zealand dollar	NZD	364,87	382,69	397,53	408,04	381,61	103,9
Estiske kroon	EEK	47,49	47,49	47,55	47,62	47,49	100,1
Lettiske lats	LTL	1279,75	1161,21	1118,83	1144,87	1078,20	96,4
Litauiske litas	LVL	214,79	215,21	215,47	215,77	215,23	100,1
Polske zloty	PLN	193,07	169,26	164,73	179,55	153,42	97,3
Tjekkiske koruna	CZK	24,13	23,34	23,33	24,25	22,58	100,0
Ungarnske forint	HUF	3,06	2,93	2,96	3,03	2,82	100,8

Kilde: Danmarks Nationalbank
Højeste og laveste er på måned.

Tabel 27: IMPORTBELASTNING

	Levende	----- Fersk/kølet-----	----- Frosset -----	Forarb.
	dyr 1)	kroppe udbenet	kroppe udb.forfj.	kogt/stegt
Juni 1995				
Told %	16	20	20	20
Importafgift				
ECU/100 kg	158,7	301,5	517,4	189,1
DKR/kg	12,29	23,34	40,05	14,63
Juli 2003 2)				
Told %	10,2	12,8	12,8	12,8
Importtarif				
euro/100 kg	93,1	176,8	303,4	176,8
DKR/kg	6,91	13,13	22,53	13,13
Juli 2004 2)				
Told %	10,2	12,8	12,8	12,8
Importtarif				
euro/100 kg	93,1	176,8	303,4	176,8
DKR/kg	6,92	13,14	22,55	13,14

Kilde: Kommissionen

1) Excl. renracet avlsvæg. For disse er der ingen importbelastning.

2) Med GATT-aftalen fra 1. juli 1995 er told- og importtarifferne uændrede et helt juliår ad gangen. Importtarifferne angivet i danske kroner varierer derimod lidt måned for måned, idet der til omregning benyttes de såkaldte toldkurser, som er kursen fastlagt trediesidste hverdag måneden før. For Ex-Jugoslavien og Schweiz er der for visse produkter fastsat lavere satser. Hovedparten af importen finder imidlertid sted under forskellige præferenceordninger til nedsat importbelastning.

Tabel 28: RESTITUTIONER FOR AVLSKVÆG OG FOR VISSE FERSKE/FROSNE PRODUKTER TIL VÆSENTLIGSTE DESTINATIONER - DKK/KG

Gældende fra	Avlsvæg OO	Kroppe		----- Delstykker u.ben -----				Forarb. G O2
		A O2	B O2	A, C O8	D O2	B, E O8	B, F O2	
18.03.00	4,24	3,24	8,67	1,15	3,24	8,41	15,26	1,79
13.05.00	3,43	2,50	7,01	0,00	2,50	6,79	12,38	1,45
02.09.00	3,43	1,49	6,30	0,00	1,49	6,12	11,15	1,45
25.11.00	3,95	3,43	7,24	0,00	3,43	7,05	12,83	1,68
08.03.05 *)	3,95	3,42	7,22	0,00	3,42	7,04	12,81	1,68

00 Alle lande.

02 3.lande i Nær- og Mellemøsten (undtagen Cypern), Afrika (undtagen Ceuta, Melilla, Kenya, Madagascar, Zimbabwe, Namibia, Botswana og Swaziland), de 12 SNG-lande, Tyrkiet og Malta fra 01.07.95 . Har omfattet de fjernøstlige lande Kina fra 01.05.96, Hong Kong fra 01.07.97 og de resterende 8 lande (Pakistan, Sri Lanka, Myanmar (Burma), Thailand, Vietnam, Indonesien, Philippinerne samt Nordkorea) fra 17.12.98.

03 Europæiske 3.lande (undtagen Schweiz, de 12 SNG-lande og fra 01.07.95 Tyrkiet og Malta) samt Ceuta, Melilla, Cypern, Grønland og de 10 fjernøstlige lande omtalt under 02 indtil flytning til 02. Satserne er ca. 40-70% lavere end gældende til 02.

Til Schweiz ydes der en restitution, som for B er omkring 40% lavere end satserne til 03.

08 For C og E som 02, men for Afrika begrænset til Nordafrika.

09 For C og E til Vest-, Central-, Øst- og Sydafrika (undtagen Kenya, Madagascar, Zimbabwe, Namibia, Botswana og Swaziland) ydes en restitution, som er 6-8% lavere end for 08.

220 Til Egypten er der 19-30% højere satser på E og F end ellers fra 28.09.02 til 10.04.03 og fra 06.10.03. Der ydes ikke restitution til Syd- og Mellemamerika, Oceanien samt visse andre lande, herunder Japan og Sydkorea.

A Gældende for fersk og frosset oksekød .

B Ferske varer af mærkede voksne handyr (kan udføres som frosset, hvis toldoplæg benyttes).

C Hvert stykke emballeret for sig med mindst 55% magert kød i gns. fra 17.01.98 til bortfaldt 13.05.00.

D Krav om indhold af mindst 78% magert kød i gns.

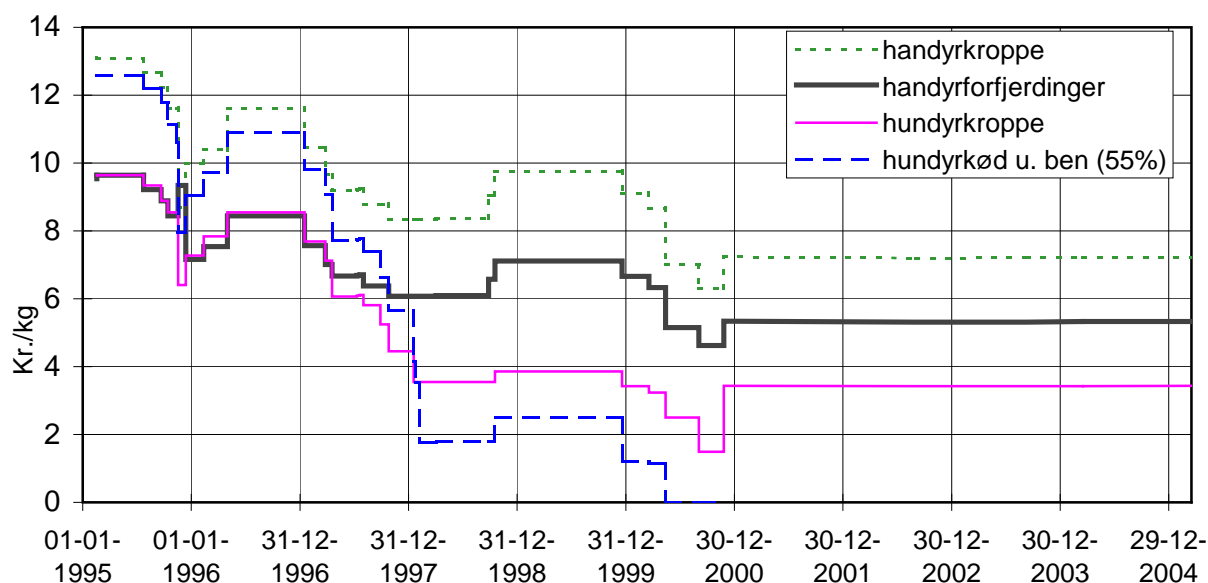
E Udbenede forfjerdinger fra 17.01.98 og med min. 55% magert kød i gns.

F Udbenede bagfjerdinger med krav om min. kødindhold fra 17.01.98 (55% i gns.).

G Ikke kogt/stegt - kødindhold mindst 40 vægtprocent.

*) Der ydes ingen restitutioner til Baltiske Stater fra 01.06.02, Ungarn fra 05.08.02, Rumænien fra 03.02.03, Slovakiet fra 11.04.03, Tjekkiet og Slovenien fra 15.12.03 samt Cypern, Malta og Polen fra 15.03.04.

Figur 23: RESTITUTIONER FOR OKSEKØD (DESTINATION 02/08)



Tabel 29: VEJEDE MARKEDSPRISER I EURO/100 KG SL.VÆGT 1)

	----- Ungtyre R3 2) -----				----- Køer O3 -----			
	- euro -			2004 i	- euro -			2004 i
	2002	2003	2004	% af O3	2002	2003	2004	% af O3
Belgien	220,8	232,2	211,1	90,9	156,5	153,9	167,0	108,5
Danmark	244,0	245,1	258,7	105,5	179,3	180,7	182,1	100,8
Tyskland	250,5	249,1	261,3	104,9	163,9	173,2	189,7	109,5
Grækenland	355,8	365,9	366,7	100,2	160,6	159,1	154,0	96,8
Spanien	278,5	283,5	274,6	96,9	136,9	134,6	138,1	102,6
Finland	292,7	280,8	279,2	99,4	157,1	153,2	164,9	107,6
Frankrig	273,5	271,4	271,8	100,1	209,4	219,3	244,6	111,5
Irland 2)	235,9	231,5	252,4	109,0	160,3	166,3	195,5	117,6
Italien	295,7	301,3	301,2	100,0	168,6	163,2	175,0	107,2
Holland	210,2	238,8	244,4	102,3	156,5	158,7	193,9	122,2
Østrig	267,9	268,9	268,6	99,9	163,3	164,4	173,1	105,3
Portugal	321,2	328,5	295,7	90,0	150,9	148,2	149,2	100,7
Sverige	245,6	246,5	234,2	95,0	201,8	175,9	191,7	109,0
UK	264,7	245,3	266,4	108,6	-	-	-	
Polen 3)			191,6				151,8	
Tjekkiet 3)			222,2				140,5	
Ungarn 3)			228,8				165,8	
EU-gns.	267,5	270,2	268,9	99,5	178,0	184,1	200,7	109,0

Kilde: Kommissionen

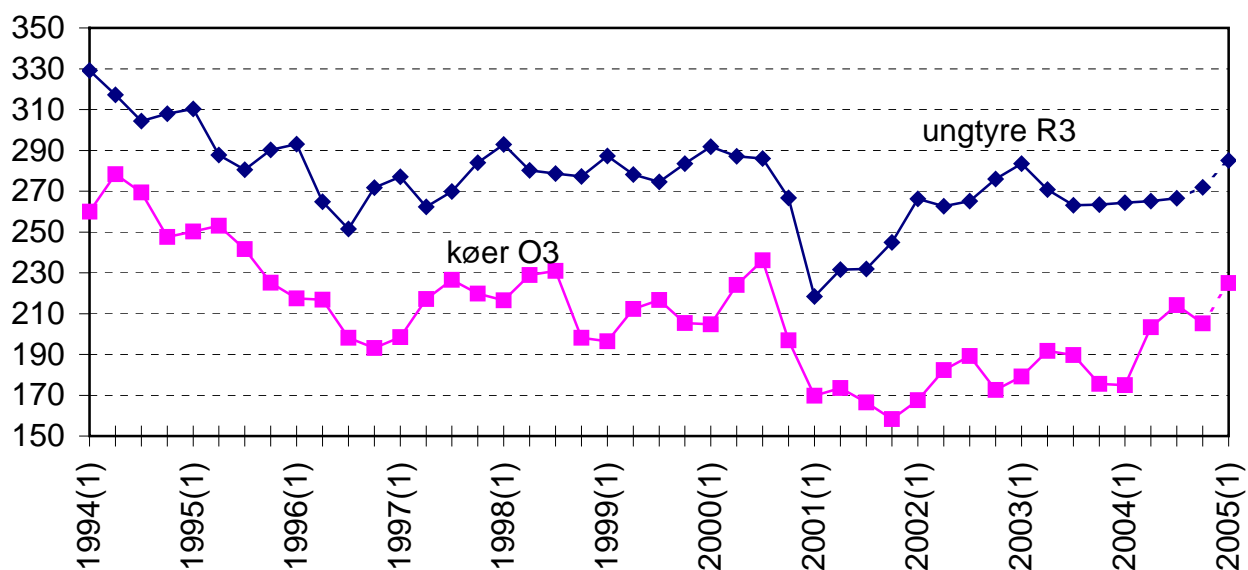
1) Priser an slagteri. Bogstaver angiver hovedformklasse og tal fedningsgrad. P.g.a. forskelle i omsætningsmønster m.v. kan priserne landene imellem ikke direkte sammenlignes.

2) Irland - stude R3.

3) Maj - december 2004

Figur 24: UNGTYRE- OG KOPRISER I EU (KVARTALSVIS)

euro/100 kg slagtet vægt



Tabel 30: INTERVENTIONSORGANERNES KØB, SALG OG LAGRE AF OKSEKØD

Opkøb i 1.000 t i 2002, 2003 og 2004							
	Danmark	Tyskland	Spanien	Frankrig	Irland	UK	EU
2002	-	-	-	-	-	-	0
2003	-	-	-	-	-	-	0
2004	-	-	-	-	-	-	0
Salg i t 2002, 2003 og 2004							
	----- 2004 -----			----- 2003 * -----			2002
	Oksekød med ben	Oksekød uden ben	I alt	Oksekød med ben	Oksekød uden ben	I alt	I alt
Belgien	-	-	-	-	-	0	279
Danmark	122	78	200	433	93	526	198
Tyskland	5.028	158	5.186	29.987	6.219	36.206	9908
Spanien	0	0	0	45.601	46	45.647	13010
Finland	-	-	0	-	-	0	-
Frankrig	3.743	10.864	14.607	14.333	25.302	39.635	8289
Irland	-	-	0	-	4.993	4.993	542
Italien	109	-	109	15.069	2.272	17.341	19041
Holland	-	-	0	107	63	170	129
Østrig	1	-	1	3.600	-	3.600	4881
Portugal	-	-	-	-	-	-	-
Sverige	-	-	-	-	-	-	-
UK	-	-	-	-	-	-	-
EU i alt	9.003	11.100	20.103	109.130	38.988	148.117	56.277
Lager i tons ultimo 2002, 2003 og 2004							
	----- 2004 -----			----- 2003 * -----			2002
	Oksekød med ben	Oksekød uden ben	I alt	Oksekød med ben	Oksekød uden ben	I alt	I alt
Belgien	-	-	-	-	-	-	-
Danmark	-	-	-	122	78	200	726
Tyskland	-	-	-	5.028	158	5.186	41.394
Spanien	-	-	-	0	0	0	47.339
Finland	-	-	-	-	-	0	-
Frankrig	-	-	-	3.743	10.864	14.607	54.242
Irland	-	-	-	-	-	0	4.993
Italien	-	-	-	109	-	109	17.158
Holland	-	-	-	-	-	0	169
Østrig	-	-	-	1	-	1	3.601
Portugal	-	-	-	-	-	-	-
Sverige	-	-	-	-	-	-	-
UK	-	-	-	-	-	-	-
EU i alt	0	0	0	9.003	11.100	20.103	169.622
Omregnet t. kød m. ben	0	0	0	9.003	16.317	25.320	194.761

Kilde: Kommissionen og KF

*) 2003 er baseret på opgørelse ultimo august 2003 med korrektion af accepteret salg i resten af 2003. Lagre ultimo 2003 er solgt i 2004.

Tabel 31: KVÆGBESTAND i EU 1.000 STK. (DECEMBERTÆLLINGER)

EU-15	2001		2002		2003*)		2003 i % af 02	
	Kvæg i alt	heraf køer	Kvæg ialt	heraf køer	Kvæg ialt	heraf køer	Kvæg ialt	heraf køer
Belgien	2.908	1.145	2.758	1.093	2.684	1.068	97,3	97,7
Danmark	1.840	751	1.740	726	1.681	698	96,6	96,1
Tyskland	14.227	5.279	13.732	5.136	13.386	5.086	97,5	99,0
Grækenland	559	288	573	286	624	286	108,9	100,0
Spanien	6.411	3.077	6.478	3.126	6.510	3.138	100,5	100,4
Finland	1.019	380	1.012	372	977	356	96,5	95,7
Frankrig	20.281	8.395	19.777	8.223	19.200	8.059	97,1	98,0
Irland	6.408	2.307	6.333	2.280	6.223	2.280	98,3	100,0
Italien	6.933	2.520	6.695	2.355	6.727	2.346	100,5	99,6
Holland	3.842	1.636	3.780	1.628	3.735	1.636	98,8	100,5
Luxemburg	198	76	190	73	185	71	97,4	97,3
Østrig	2.119	856	2.067	834	2.052	801	99,3	96,0
Portugal	1.404	689	1.395	700	1.389	702	99,6	100,3
Sverige	1.617	583	1.576	562	1.553	561	98,5	99,8
UK	10.161	3.876	10.381	3.923	10.504	3.913	101,2	99,7
EU-15	79.927	31.858	78.487	31.317	77.430	31.001	98,7	99,0
Malkekøer	-	20.002	-	19.551	-	19.269	-	98,6
Ammekøer	-	11.878	-	11.771	-	11.733	-	99,7

EU-10	2001		2002		2003 *)		2003 i % af 02	
	Kvæg ialt	heraf køer	Kvæg ialt	heraf køer	Kvæg ialt	heraf køer	Kvæg ialt	heraf køer
Tjekkiet	1.520	596	1.462	578	1.427	579	97,6	100,2
Estland	261	129	254	117	260	116	102,4	99,1
Cypern	53	24	58	26	59	27	101,7	103,8
Lithauen	752	446	779	448	812	453	104,2	101,1
Letland	385	212	388	207	379	190	97,7	91,8
Ungarn	783	368	770	362	714	337	92,7	93,1
Malta	19	8	19	8	18	8	94,7	100,0
Polen	5.499	2.991	5.421	2.967	5.277	2.862	97,3	96,5
Slovenien	477	189	473	195	450	186	95,1	95,4
Slovakiet	625	259	608	260	593	246	97,5	94,6
EU-10	10.374	5.222	10.232	5.168	9.989	5.004	97,6	96,8

EU-25	2001		2002		2003 *)		2003 i % af 02	
	Kvæg ialt	heraf køer	Kvæg ialt	heraf køer	Kvæg ialt	heraf køer	Kvæg ialt	heraf køer
EU-25	90.301	37.080	88.719	36.485	87.419	36.005	98,5	98,7
Malkekøer	-	24.949	-	24.450	-	23.961	-	98,0
Ammekøer	-	12.132	-	12.035	-	12.044	-	100,1

Kilde: EUROSTAT og KF

*) Foreløbige tal

**Tabel 32: SLAGTNINGER AF KVÆG I EU-25 (ANTAL) OG PRODUKTION
FRA SLAGTEDE DYR (VÆGT)**

	1.000 stk.	1.000 tons				04 i %	05 i %
	2004*	2002	2003	2004 *	2005 □	af 03	af 04
Belgien	835,0	305,4	275,2	279,0	278	101,4	99,6
Danmark	607,0	153,6	146,6	150,0	140	102,3	93,3
Tyskland	4.141,1	1.316,2	1.226,2	1263,2	1240	103,0	98,2
Grækenland	287,3	62,0	61,8	62,4	65	101,0	104,2
Spanien	2.733,7	676,1	703,5	714,1	710	101,5	99,4
Finland	318,5	89,5	93,9	90,6	88	96,5	97,1
Frankrig	5.475,3	1.639,9	1.631,2	1580,5	1590	96,9	100,6
Irland	1.813,0	539,9	567,8	563,1	570	99,2	101,2
Italien	4.230,0	1.133,8	1.127,8	1145,0	1140	101,5	99,6
Holland	1.959,1	384,0	364,8	381,1	380	104,5	99,7
Luxemburg	33,0	10,7	10,9	10,7	10	98,2	93,5
Østrig	675,0	211,9	208,1	205,0	202	98,5	98,5
Portugal	469,3	105,0	104,7	118,5	103	113,2	86,9
Sverige	491,3	146,5	140,4	142,3	138	101,4	97,0
UK	2.361,4	692,1	695,8	723,8	710	104,0	98,1
EU-15	26.430,0	7.466,6	7.358,7	7.429	7.364	101,0	99,1

	1.000 stk.	1.000 tons				04 i %	05 i %
	2004*	2002	2003	2004 *	2005 □	af 03	af 04
Tjekkiet	371,0	105,9	103,8	104	100	100,2	96,2
Estland	82,0	16,5	13,1	12	14	91,6	116,7
Cypern	18,0	3,8	4,4	4	4	90,9	100,0
Lithauen	300,0	37,7	43,2	40	45	92,6	112,5
Letland	130,0	16,0	21,2	20	15	94,3	75,0
Ungarn	260,0	58,0	51,0	55	54	107,8	98,2
Malta	5,4	1,6	1,4	1	1	100,0	100,0
Polen	1.875,0	277,0	321,0	320	310	99,7	96,9
Slovenien	174,0	42,7	42,0	45	44	107,1	97,8
Slovakiet	140,0	45,0	43,0	43	40	100,0	93,0
EU-10	3.355,4	604,2	644,1	644	627	100,0	97,4

	1.000 stk.	1.000 tons				04 i %	05 i %
	2004*	2002	2003	2004 *	2005 □	af 03	af 04
EU-25	29.785,4	8.070,8	8.003	8.074	7.991	100,9	99,0

Kilde: EUROSTAT, FAO og KF

*) Foreløbige tal □ skøn

Tabel 33: FORBRUG AF OKSE- OG KALVEKØD I EU-25

EU-15	1.000 tons			04 i % af 03	Kg/indbygger		
	2002	2003	2004 *		2002	2003	2004 *
Belgien/Lux.	229	229	230	100,4	21,3	21,2	21,2
Danmark	148	155	158	102,0	27,6	28,8	29,3
Tyskland	1.014	1.054	1.060	100,6	12,2	12,8	12,8
Grækenland	193	198	198	100,0	17,6	18,0	17,9
Spanien	650	670	683	101,9	16,1	16,3	16,6
Finland	93	98	98	100,0	18,0	18,8	18,8
Frankrig	1.695	1.660	1.630	98,2	27,8	27,1	27,0
Irland	139	133	120	90,2	35,6	33,4	29,9
Italien	1.424	1.438	1.424	99,0	24,5	24,7	24,5
Holland	309	313	313	100,0	19,1	19,3	19,2
Østrig	154	157	150	95,5	19,1	19,4	18,6
Portugal	186	196	199	101,5	17,9	18,8	19,0
Sverige	210	216	217	100,5	23,2	24,1	24,1
UK	1.111	1.157	1.185	102,4	18,8	19,5	20,0
EU-15	7.555	7.674	7.665	99,9	19,8	20,1	20,0
Svinekød	16.511	16.643	16.504	99,2	43,3	43,5	43,0
Fjerkrækød	8.536	8.436	8.531	101,1	22,4	22,1	22,2

EU-10	1.000 tons			04 i % af 03	Kg/indbygger		
	2002	2003	2004 *		2002	2003	2004 *
Tjekkiet	103	110	112	101,8	10,8	10,8	10,9
Estland	16	13	15	115,4	11,8	9,6	11,1
Cypern	6	6	6	100,0	8,5	8,4	8,3
Lithauen	34	36	40	111,1	9,8	10,4	11,6
Letland	21	26	24	92,3	9,0	11,2	10,3
Ungarn	42	40	49	122,5	4,1	4,0	4,9
Malta	11	10	11	110,0	27,8	25,1	27,6
Polen	248	292	267	91,4	6,5	7,6	7,0
Slovenien	35	40	40	100,0	17,5	19,9	20,1
Slovakiet	40	40	40	100,0	7,4	7,4	7,4
EU-10	556	613	604	98,5	7,5	8,3	8,2
Svinekød	3.415	3.597	3.276	91,1	46,0	48,5	44,2
Fjerkrækød	1.633	1.684	1.764	104,8	22,0	22,7	23,8

EU-25	1.000 tons			04 i % af 03	Kg/indbygger		
	2002	2003	2004 *		2002	2003	2004 *
Oksekød	8.111	8.287	8.269	99,8	17,8	18,1	18,1
Svinekød	19.926	20.240	19.780	97,7	43,8	44,3	43,2
Fjerkrækød	10.169	10.120	10.295	101,7	22,3	22,2	22,5

Kilde: EUROSTAT, GIRA, Kommissionen og KF

*) Foreløbige tal

Tabel 34: FORSYNINGSBALANCE FOR OKSE- OG KALVEKØD I EU

1.000 tons	EU-15			EU-25		04 i % af 03	05 i % af 04
	2002	2003	2004 *)	2004 *)	2005 Ⓜ)		
Nettoproduktion 1)	7.466	7.359	7.400	8.045	7.990	100,6	99,3
Import levende dyr	27	32	30	4	4	93,8	100,0
Eksport levende dyr	70	61	60	91	91	98,4	100,0
Bruttoproduktion 2)	7.509	7.388	7.430	8.132	8.077	100,6	99,3
Lagerændring 3)	-23	-232	-34	-34	0		
Samlet import 3.lande	476	507	560	485	524	110,5	108,0
Samlet eksport 3.lande	550	418	390	431	411	93,3	95,4
Til rådighed til forbrug 4)	7.458	7.709	7.634	8.220	8.190	99,0	99,6
Selvforsyningsgrad %	100,7	95,8	97,3	98,9	98,6		
Forbrug/indbygger kg	19,6	20,2	19,9	18,0	17,9		

Kilde: Kommissionen og KF

*) Foreløbige tal

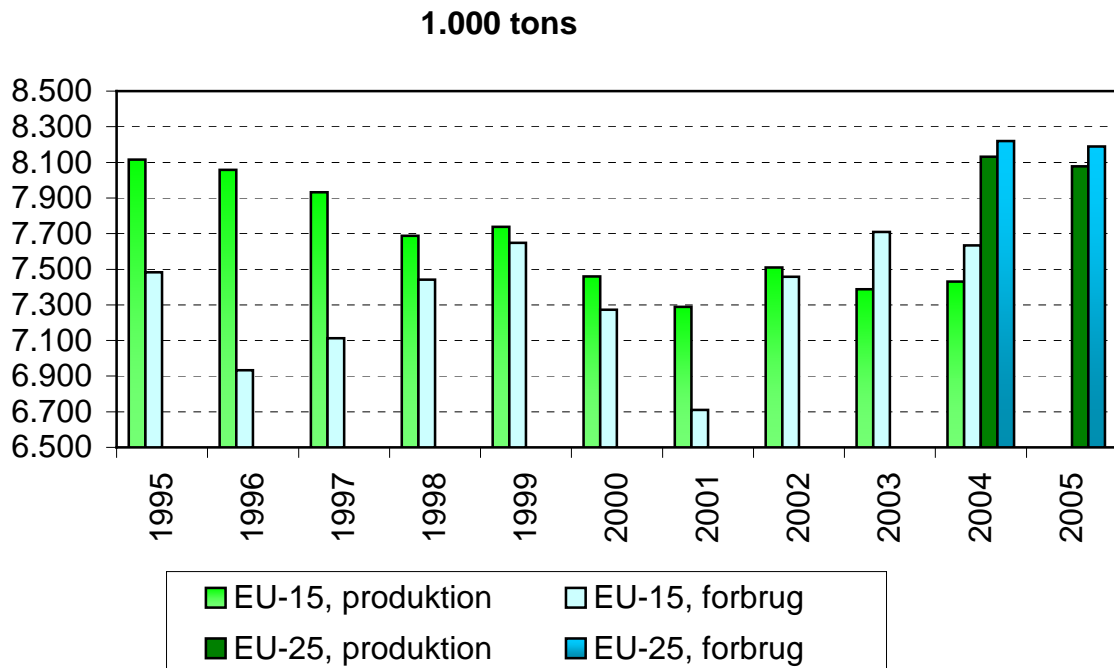
Ⓜ) Prognose

1) Produktion fra slagtede dyr i EU

2) Bruttoproduktion: Slagtninger i EU ÷ levende import af kvæg fra 3.lande + levende eksport af kvæg til 3.lande.

3) Omfatter kun lagre, som er helt eller delvist EU-finansieret.

4) På grund af opgørelsesmetoden kan forbruget ikke direkte sammenlignes med de i tabel 33 viste tal

Figur 25: PRODUKTION OG FORBRUG I EU

**Tabel 35: DE ENKELTE EU-LANDES HANDEL MED OKSE OG KALVEKØD
MED 3. LANDE (1.000 TONS KØD MED BEN 1)**

	Import				Eksport			
	2001	2002	2003 *)	03 i % af 02	2001	2002	2003 *)	03 i % af 02
Belgien/Luxembourg	3,3	3,1	3,2	103,2	7,1	10,6	12,9	121,7
Danmark	0,7	1,7	3,1	182,4	20,3	25,6	13,2	51,6
Tyskland	48,7	75,1	86	114,5	256,4	195,7	114,7	58,6
Grækenland	8,4	9,7	12,4	127,8	0,5	0,1	0,1	100,0
Spanien	19,2	29,5	31,1	105,4	51,9	48,3	51,1	105,8
Frankrig	13	17	16	94,1	36,6	46,5	43,1	92,7
Irland	4,1	5,6	5,9	105,4	56,4	98,2	94,3	96,0
Italien	62,4	75,1	80,4	107,1	40,4	42,2	47,4	112,3
Holland	49,4	76,3	78,1	102,4	30,5	36,6	21,3	58,2
Portugal	3,3	4,4	5,4	122,7	0,1	0,1	0,1	100,0
UK	153,7	166,3	166,8	100,3	0,3	0,2	0,1	50,0
Østrig	0,9	2	6,7	335,0	31,2	23,4	16,2	69,2
Finland	0,2	0,4	0,8	200,0	0,5	0,7	2,7	385,7
Sverige	8,6	9,7	10,9	112,4	0,5	0,6	1,0	166,7
Total EU	375,9	476,0	506,8	106,5	532,7	528,8	418,1	79,1

Kilde: EUROSTAT-COMTEXT og KF

1) Omregnet til kød med ben og indbefatter levende dyr og okse- og kalvekød som fersk/kølet, frosset, saltet, tørret, røget samt forarbejdet.

*) Foreløbige tal

**Tabel 36 EU-LANDENES HANDEL MED OKSE- OG KALVEKØD
PÅ 3.LANDE (1.000 TONS KØD MED BEN)**

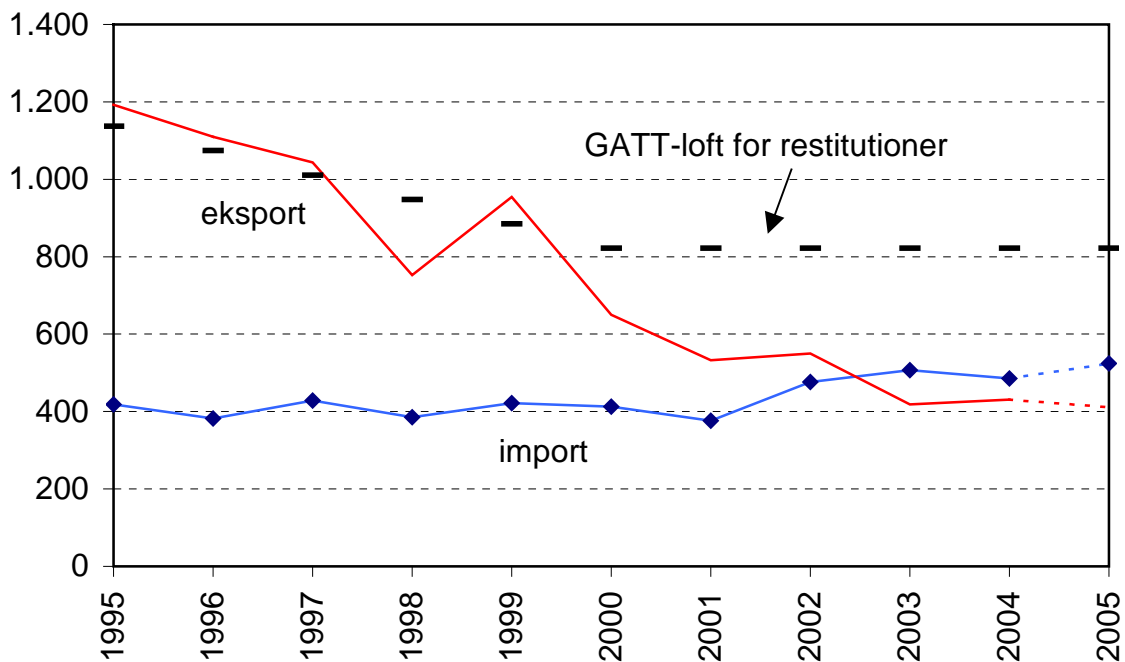
	Import				Eksport			
	2001	2002	2003 *)	03 i % af 02	2001	2002	2003 *)	03 i % af 02
Rusland	0,1	-	-	-	394,0	358,0	262,5	73,3
Egypten	0,2	-	-	-	5,7	0,1	0,4	400,0
Libanon	-	-	-	-	43,3	64,3	53,3	82,9
Saudi Arabien	0,1	-	-	-	0,1	-	-	-
Argentina	35,1	98,5	91,3	92,7	-	-	-	-
Brasilien	216,1	243,4	280,3	115,2	0,1	-	0,2	-
Uruguay	24	43,8	26,9	61,4	-	-	-	-
Polen	24,3	31,7	43,7	137,9	0,3	2,6	2,1	80,8
Australien	7,7	8,3	6,9	83,1	-	-	-	-
Botswana	19,8	12	11,4	95,0	-	-	-	-
Øvrige 3.lande	48,5	38,3	46,3	120,9	89,2	103,8	99,6	96,0
3. lande i alt	375,9	476,0	506,8	106,5	532,7	528,8	418,1	79,1
Fersk/kølet	109,7	166,2	186,9	112,5	100,4	112,3	66,6	59,3
Frosset	122,3	154,9	151,7	97,9	373,4	329,9	270,2	81,9
Levende	25,1	26,7	32,3	121,0	45,9	69,5	61,6	88,6
Forarbejdet	118,8	128,2	135,9	106,0	13,0	17,1	19,7	115,2

Kilde: EUROSTAT-COMTEXT og KF

*) Foreløbige tal

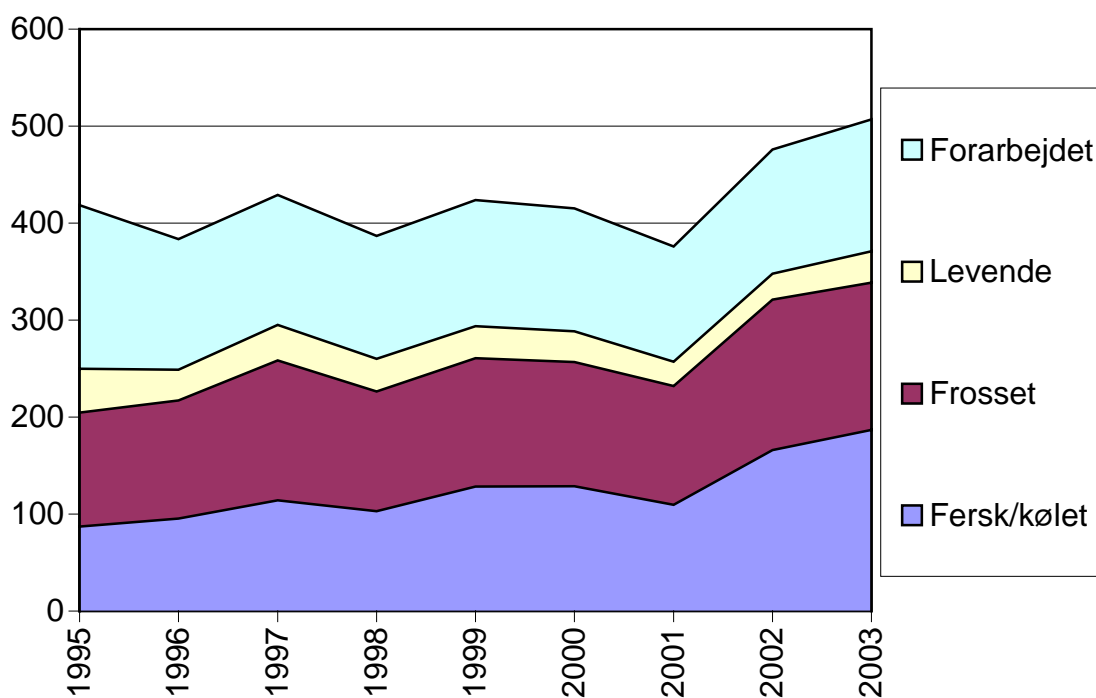
Figur 26: EU HANDEL MED 3.-LANDE

1.000 tons slagtet vægt



Figur 27: IMPORT AF OKSE- OG KALVEKØD FRA 3.-LANDE

1.000 tons slagtet vægt



Tabel 37: ITALIENS HANDEL MED OKSEKØD OG KVÆG

IMPORT	1998	1999	2000	2001	2002	2003
OKSE- OG KALVEKØD (1.000 T)						
Fersk/kølet/frosset	391,7	399,8	389,3	266,7	338,0	402,7
EU	364,0	365,1	356,6	235,2	296,6	359,7
heraf fra Frankrig	89,4	81,9	81,7	31,9	57,4	75,0
- - Holland	79,2	79,0	76,6	56,4	65,1	68,9
- - Tyskland	84,1	83,5	87,4	81,2	87,0	100,3
- - Danmark	25,9	24,1	22,1	14,2	18,4	18,4
- - Irland	20,6	31,1	22,6	7,2	13,3	23,3
- - Belgien	12,0	10,2	10,0	9,7	12,0	11,9
- - UK	28,9	25,8	22,5	15,9	16,2	32,6
- - Spanien	0,5	0,8	0,8	0,2	0,7	1,4
- - Østrig	23,3	29,0	31,5	17,2	26,6	27,8
3.lande	27,7	38,8	32,7	31,5	41,4	42,9
heraf fra Brasilien	12,1	17,1	18,7	21,6	24,8	28,5
heraf fersk/kølet	352,2	343,5	333,6	244,8	293,9	317,2
EU	341,4	330,7	319,4	234,2	277,8	301,0
heraf fra Frankrig	82,0	74,9	67,7	33,7	52,9	58,4
- - Holland	74,9	73,4	70,4	54,0	59,0	63,2
- - Tyskland	78,7	75,3	76,6	81,8	83,0	83,1
- - Danmark	24,6	22,7	21,1	14,1	17,6	18,1
3.lande	10,8	12,8	14,2	10,6	16,1	16,2
LEVENDE KVÆG (1.000 stk.)	1900	1599	1487	1296	1467	1441
EU	1541	1243	1156	985	1156	1143
heraf fra Frankrig	1296	932	870	762	905	924
- - Tyskland	84	85	68	86	81	85
- - Irland	25	57	51	4	6	0
3.lande	359	356	331	311	312	929
- - Polen	300	290	237	220	243	231
EKSPORT						
OKSE- OG KALVEKØD (1.000 t)						
Fersk/kølet/frosset	88,2	102,3	98,4	71,7	89,8	107,9
EU	63,2	70,3	66,8	41,2	58,2	72,0
heraf til Grækenland	8,7	8,8	10,1	8,1	10,0	11,8
- - Frankrig	30,0	36,0	30,3	11,4	19,2	22,2
- - Danmark	3,9	5,4	3,8	3,5	4,6	4,6
3.lande	25,0	32,0	31,6	30,5	31,3	35,5
heraf til Rusland	13,0	17,6	11,0	25,5	23,1	20,9

Kilde: ISTAT, MLC og Eurostat

Tabel 38: TYSKLANDS HANDEL MED KVÆG OG KØD

IMPORT	1998	1999	2000	2001	2002	2003
OKSE- OG KALVEKØD (1.000 t)	155,0	156,0	164,5	92,9	140,6	137,3
- fersk/kølet	118,8	121,6	130,8	75,2	112,3	112,6
EU	89,0	86,1	97,8	53,2	74,7	67,1
heraf fra Frankrig	38,7	37,7	38,5	14,0	21,6	22,0
- - Holland	29,9	30,3	39,8	24,6	40,3	33,0
- - Danmark	10,0	7,9	8,7	2,0	2,5	2,2
3.lande	29,8	35,5	33,0	22,0	37,5	45,5
heraf fra Argentina	21,4	25,9	25,1	6,5	21,0	22,7
- frosset	36,2	34,4	33,7	17,7	28,3	24,7
EU	23,6	20,2	21,0	8,8	15,6	13,9
heraf fra Frankrig	7,8	3,6	3,9	1,1	1,7	4,0
heraf fra Danmark	3,1	2,8	2,6	0,5	0,3	0,3
3.lande	12,6	14,2	12,8	8,9	12,6	10,8
heraf fra Argentina	3,1	3,4	2,9	1,3	1,4	2,1
LEVENDE KVÆG (1.000 stk.)	167,6	148,3	188,3	122,8	150,2	185,4
EU	44,1	45,5	75,0	44,7	38,2	39,8
EKSPORT						
OKSE- OG KALVEKØD (1.000 t)	343,4	429,6	386,0	540,3	482,1	374,7
- fersk kølet	219,7	214,5	255,7	334,7	356,6	278,9
EU	208,0	208,5	247,5	304,3	331,6	268,2
heraf til Frankrig	48,2	52,9	51,8	64,1	62,2	51,8
- - Italien	77,7	71,5	77,1	80,2	91,6	88,1
- - Grækenland	7,9	11,4	13,1	10,0	12,1	14,3
- - Danmark	28,5	22,5	30,5	44,4	42,9	26,3
3.lande	11,7	6,0	8,2	30,4	33,1	10,7
- frosset	123,7	215,2	130,3	205,6	125,5	95,8
EU	18,1	20,2	42,2	23,6	30,7	38,6
3.lande	105,7	194,9	88,1	182,0	93,8	57,2
heraf til Rusland	76,9	151,6	52,5	163,3	72,9	45,5
- - Egypten	5,3	7,5	5,8	-	-	-
- - Iran	5,2	6,3	5,6	0,1	-	-
LEVENDE KVÆG (1.000 stk.)	735,6	770,8	704,6	527,6	625,4	727,8
EU	608,6	635,5	552,6	460,5	509,9	620,2
heraf kalve	452,6	491,3	453,8	387,5	436,4	539,0
- til Holland	341,6	293,2	266,3	167,7	253,6	315,3

Kilde: ZMP

Tabel 39: UK's HANDEL MED OKSEKØD OG KVÆG

IMPORT	1998	1999	2000	2001	2002	2003
OKSE- OG KALVEKØD (1.000 t)						
Fersk/kølet/frosset	117,2	144,1	154,8	199,3	225,9	266,6
EU	70,6	98,8	105,6	141,9	157,7	201,3
heraf fra Irland	53,6	78,1	86,2	103,6	121,6	146,6
- - Danmark	0,6	1,6	1,3	3,0	2,5	1,7
- - Frankrig	2,6	4,8	1,9	3,8	3,6	12,3
- - Tyskland	3,1	1,3	2,0	9,2	7,1	10,9
- - Holland	8,8	10,1	9,4	13,3	13,3	20,2
3.lande	46,6	45,3	49,2	57,4	68,2	65,3
heraf fra Uruguay	9,0	4,8	4,6	3,6	11,8	6,3
- - Australien	8,9	7,8	5,8	5,7	5,5	4,3
- - Brasilien	4,5	7,7	18,5	22,0	19,2	32,1
- - Argentina	1,1	2,2	2,1	1,1	18,5	9,3
- - Botswana	5,9	5,2	5,5	11,0	5,5	5,2
LEVENDE KVÆG (1.000 stk.)	3,4	3,0	6,2	34,2	23,1	11,2
heraf fra Irland	2,9	2,8	5,8	34,1	26,2	
EKSPORT						
OKSE- OG KALVEKØD (1.000 t)						
Fersk/kølet/frosset	4,6	5,2	5,4	5,7	5,4	5,7
EU	4,6	5,1	5,2	5,6	5,3	5,5
heraf til Frankrig	0,2	0,4	0,3	0,3	0,2	0,1
3.lande	0,0	0,1	0,2	0,1	0,1	0,3
LEVENDE KVÆG (1.000 stk.)	-	-	-	-	-	-

Kilde: MLC, Eurostat og eksportstatikker for Frankrig og Danmark

Eksporttallene omfatter næsten kun oksekød importeret og reeksporteret igen

Tabel 40: BELGIENS HANDEL MED OKSEKØD OG KVÆG

IMPORT	1998	1999	2000	2001	2002	2003
OKSE- OG KALVEKØD (1.000 t)	24,8	28,9	30,1	26,8	31,2	42,7
heraf fra Holland	8,3	8,6	8,2	9,4	10,3	12,9
- - Frankrig	8,0	8,9	9,7	7,8	8,6	11,5
LEVENDE KVÆG (1.000 stk.)	125,3	81,0	70,2	48,5	64,2	87,4
EKSPORT						
OKSE- OG KALVEKØD (1.000 t)	112,9	95,0	103,2	97,9	121,7	111,9
heraf til Holland	31,8	30,6	36,9	39,7	47,9	42,3
- - Frankrig	25,6	22,6	23,3	21,9	22,0	18,1
- - Tyskland	9,2	11,4	12,4	9,5	13,9	14,4
LEVENDE KVÆG (1.000 stk.)	274,6	327,6	341,9	191,0	243,0	211,2

Kilde: MLC og Eurostat . 1998 incl. Luxemburg

Tabel 41: HOLLANDS HANDEL MED OKSEKØD OG KVÆG

	1998	1999	2000	2001	2002	2003
IMPORT						
OKSE- OG KALVEKØD (1.000 t)	145,4	162,8	142,3	177,6	217,6	224,3
EU	90,8	130,3	114,5	147,9	171,5	177,0
heraf fra Frankrig	6,9	7,3	6,3	4,1	6,4	3,5
- - Belgien	30,7	19,5	21,7	21,4	31,1	23,9
- - Tyskland	51,4	59,3	53,3	93,1	91,5	94,9
- - Danmark	0,6	2,4	2,0	3,9	3,4	3,9
3.lande	47,8	31,0	27,7	29,3	45,9	46,8
heraf fra Argentina	3,6	4,3	3,6	1,6	9,8	6,8
- - Brasilien	16,0	22,3	21,1	24,7	33,0	36,8
	0,0	0,0	0,0	0,0	0,0	0,0
LEVENDE KVÆG (1.000 stk.)	524,4	504,9	488,5	241,4	305,2	386,9
heraf fra Belgien	124,8	131,7	130,3	56,0	50,0	46,9
- - Tyskland	259,3	258,2	210,0	133,6	193,5	237,5
- - Frankrig	34,3	19,7	18,8	14,4	11,1	13,5
- - UK	3,3	2,9	2,1	5,0	19,1	28,4
- - Polen	385,5	500,6	483,7	235,2	284,7	345,8
- - Danmark	49,5	49,6	66,8	27,8	27,1	26,6
EKSPORT						
OKSE- OG KALVEKØD (1.000 t)	344,8	351,9	330,4	257,0	326,0	311,7
EU	274,6	282,6	288,1	234,2	301,7	299,7
heraf til Frankrig	69,0	71,3	80,1	64,0	71,2	59,4
- - Belgien	5,4	6,4	6,2	7,4	11,6	11,8
- - Tyskland	64,1	64,0	63,5	47,8	71,8	71,5
- - Italien	78,0	73,1	67,2	54,0	68,5	72,4
- - UK	8,7	9,2	8,0	13,2	17,1	24,7
- - Spanien	11,2	11,4	12,1	9,2	14,1	12,3
- - Danmark	15,2	20,7	23,0	16,0	17,5	17,1
- - Grækenland	14,0	9,4	9,6	3,9	7,3	7,3
- - Portugal	7,4	7,8	7,5	8,7	12,3	12,4
3.lande	70,2	69,1	42,2	22,7	24,3	12,0
heraf til Rusland	23,2	25,3	13,8	20,7	21,0	9,6
LEVENDE KVÆG (1.000 stk.)	83,5	78,3	87,0	63,9	104,5	103,6
EU	47,5	59,3	60,9	63,7	96,1	93,9
heraf til Belgien	8,4	8,4	8,0	7,2	8,6	15,9
- - Tyskland	5,4	8,9	9,5	13,8	13,7	13,0
- - Italien	6,4	11,0	30,0	23,2	23,8	23,1

PVV, MLC og Eurostat

Tabel 42: FRANKRIGS HANDEL MED OKSEKØD OG KVÆG

IMPORT	1998	1999	2000	2001	2002	2003
OKSE- OG KALVEKØD (1.000 t)						
Fersk/kølet/frosset	269,6	298,1	282,0	209,4	239,8	221,8
EU	262,1	288,3	271,7	201,4	229,8	211,4
heraf fra Tyskland	58,2	65,3	61,5	73,2	66,4	58,5
- - UK	0,0	0,0	1,2	46,0	1,0	-
- - Irland	40,9	48,5	36,9	13,4	15,8	17,9
- - Italien	30,3	35,9	31,1	10,9	18,8	22,6
- - Holland	67,7	73,6	74,6	56,6	68,2	57,9
- - Belgien/Lux.	26,2	23,4	23,9	20,8	24,9	16,8
- - Danmark	5,6	3,8	2,8	2,8	2,9	1,0
- - Spanien	28,3	32,5	35,7	17,4	26,8	33,2
3.lande	7,5	9,8	10,3	8,0	10,0	10,4
heraf fra Argentina	2,7	3,0	2,4	0,6	2,0	2,3
- - Brasilien		1,6	1,8	2,6	3,3	3,9
LEVENDE KVÆG (1.000 stk.)	280,2	307,7	222,1	140,4	130,4	135,1
heraf fra UK	0,0	0,0	0,0	0,0	0,0	0,0
- - Holland	40,9	42,9	25,7	10,4	10,0	13,6
- - Belgien/Lux.	59,2	50,5	39,8	23,6	31,3	27,6
- - Tyskland	68,0	70,8	49,7	56,3	45,5	51,7
- - Irland	2,4	8,2	11,8	1,1	0,2	-
- - Polen	1,0	2,4	0,7	3,3	-	0,4
EKSPORT						
OKSE- OG KALVEKØD (1.000 t)						
Fersk/kølet/frosset	316,1	332,8	256,0	144,8	198,9	259,1
EU	270,3	266,0	234,5	135,5	188,2	247,9
heraf til Italien	94,5	88,2	77,7	36,9	62,7	84,2
- - Tyskland	54,7	48,5	41,7	22,0	30,9	37,0
- - UK	3,5	4,2	3,4	3,8	3,7	13,9
- - Grækenland	75,6	72,9	63,1	41,7	52,5	65,2
- - Spanien	9,4	11,0	9,1	6,9	10,9	13,3
- - Portugal	16,6	18,9	16,8	6,8	9,0	9,1
3.lande	45,8	66,8	21,5	9,3	10,7	11,1
heraf til Rusland	24,0	48,3	9,1	5,4	6,9	4,4
- - Egypten	1,8	2,0	1,9	-	-	-
LEVENDE KVÆG (1.000 stk.)	1696	1595	1571	1459	1749	1712
heraf til Italien	1041	1051	1030	989	1126	1127
- - Tyskland	21	20	15	7	7	9
- - Holland	42	42	39	28	25	33
- - Spanien	443	375	376	326	457	433

Kilde: CFCE

Tabel 43: GRÆKENLANDS IMPORT AF OKSEKØD OG KVÆG

	1998	1999	2000	2001	2002	2003
OKSE- OG KALVEKØD						
Fersk/kølet/frosset (1.000 t)	145,9	176,1	141,0	123,7	116,7	113,0
EU	140,7	172,5	137,2	120,9	112,6	108,0
heraf fra Tyskland	18,2	14,5	13,9	14,8	11,1	16,4
- - Holland	16,7	10,5	24,0	24,5	21,1	11,3
- - Frankrig	81,6	117,1	65,1	63,9	63,9	55,3
- - Danmark	1,8	3,2	2,8	1,3	1,2	3,1
3.lande	5,2	3,6	3,8	2,8	4,1	5,0
LEVENDE KVÆG (1.000 stk.)	121,1	155,1	100,2	101,3	129,7	268,7
heraf fra 3. lande	43,3	51,1	55,8	46,1	65,5	55,0

Kilde: MLC, Eurostat og ZMP. For 1999 delvis eget skøn.

Tabel 44: IRLANDS HANDEL MED OKSEKØD OG KVÆG

	1998	1999	2000	2001	2002	2003
EKSPORT						
OKSE- OG KALVEKØD (1.000 t)	367,0	463,6	378,5	211,6	294,3	320,2
EU	163,3	218,3	184,9	158,0	224,9	254,8
heraf til UK	59,1	81,0	72,6	101,8	135,1	129,3
- - Frankrig	35,3	42,0	33,4	11,4	16,5	16,5
- - Tyskland	4,7	4,0	2,6	0,7	2,6	3,8
- - Italien	21,7	24,6	22,6	7,8	16,1	28,0
- - Holland	20,8	25,8	20,6	17,2	18,3	31,1
- - Danmark	5,4	9,7	8,8	3,4	8,8	6,5
3.lande	203,0	245,1	179,9	41,1	69,5	65,3
heraf til Egypten	81,7	110,0	105,3	3,7	-	0,3
- - Rusland	38,0	56,5	11,3	31,9	63,8	58,7
- - Saudi Arabien	24,9	20,5	17,5	-	-	-
LEVENDE KVÆG (1.000 stk.)	171	416	401	101	148	218
EU	142	342	338	89	116	181
heraf til UK	5	13	27	50	43	40
- - Holland	15	36	53	1	4	35
- - Spanien	87	196	182	32	59	85
- - Italien	30	75	60	5	9	18
3.lande	29	74	63	12	32	37
heraf til Libanon	29	74	67	12	31	37
IMPORT						
OKSE- OG KALVEKØD (1.000 t)	4,7	4,4	5,8	7,4	9,2	10,0
heraf fra UK	3,3	2,7	2,4	2,6	2,9	3,3
- - Brasilien	0,3	0,9	1,4	1,6	2,8	3,9

Kilde: MLC og Eurostat (kød) og Irish Food Board (levende kvæg)

Tabel 45: SPANIENS HANDEL MED OKSEKØD OG KVÆG

IMPORT	1998	1999	2000	2001	2002	2003
OKSE- OG KALVEKØD (1.000 t)	67,4	67,9	72,2	57,2	84,5	80,2
EU	51,5	51,0	53,5	43,0	63,1	57,3
heraf fra Frankrig	11,3	9,9	10,1	6,5	10,9	10,8
- - Holland	13,4	11,6	12,5	9,7	12,5	11,3
- - Danmark	12,2	11,8	13,9	10,2	14,8	12,6
3.lande	15,9	16,9	18,8	14,2	21,9	22,8
heraf fra Brasilien	6,4	11,8	13,7	10,9	12,4	15,2
LEVENDE KVÆG (1.000 stk.)	696,2	592,9	644,8	471,5	712,7	650,6
EU	693,9	590,6	643,2	470,8	711,6	648,9
heraf fra Frankrig	412,1	314,0	293,6	287,8	427,8	376,1
- - Irland	59,6	134,6	141,4	32,3	49,9	65,7
EKSPORT						
OKSE- OG KALVEKØD (1.000 t)	123,7	128,2	137,8	110,1	124,8	147,9
EU	106,4	98,6	115,3	78,3	88,7	109,2
heraf til Frankrig	27,2	25,4	34,0	18,2	26,1	30,9
- - Italien	36,0	26,2	25,1	17,0	16,2	18,8
- - Portugal	33,7	36,8	42,9	32,5	34,9	39,4
3.lande	17,2	29,6	22,5	31,8	36,1	38,7
heraf til Rusland	8,9	20,7	13,0	29,4	32,9	34,5
LEVENDE KVÆG (1.000 stk.)	116,8	111,1	151,5	135,2	89,1	87,5
heraf til Frankrig	39,2	48,8	69,8	51,1	30,2	41,3

Kilde: MLC og Eurostat

Tabel 46: PORTUGALS IMPORT AF OKSEKØD OG KVÆG

IMPORT	1998	1999	2000	2001	2002	2003
OKSE- OG KALVEKØD (1.000 t)	53,4	66,6	67,6	46,4	61,0	64,9
EU	50,3	62,8	64,1	43,8	57,7	60,8
heraf fra Holland	6,3	7,4	8,2	8,3	10,8	10,1
- - Frankrig	12,6	16,7	16,0	6,2	8,6	7,5
- - Danmark	2,4	2,4	2,2	1,5	2,4	2,7
- - Spanien	26,4	34,1	32,3	23,9	29,2	32,4
3.lande	3,1	3,8	3,5	2,5	3,4	4,2
LEVENDE KVÆG (1.000 stk.)	18,6	16,4	12,4	9,3	13,1	11,0

Kilde: MLC, Eurostat og ZMP

Tabel 47: SVERIGES HANDEL MED OKSE- OG KALVEKØD

	1998	1999	2000	2001	2002	2003
IMPORT						
OKSE- OG KALVEKØD (1.000 t) 1)	26,8	31,8	33,0	30,9	46,0	54,4
EU	21,8	27,4	28,5	25,3	39,5	47,3
heraf fra Irland	12,0	9,1	10,0	5,0	15,9	22,4
- - Tyskland	1,8	7,4	8,1	10,5	10,8	9,4
- - Danmark	3,4	4,1	2,5	3,1	4,7	5,9
- - Finland	1,6	2,3	2,9	1,6	2,0	2,4
3.lande	5,0	4,4	4,5	5,6	6,5	7,1
EKSPORT	1,7	1,9	1,0	1,5	1,5	1,7
OKSE- OG KALVEKØD (1.000 t) 1)	1,6	1,7	0,9	1,0	1,2	1,3
EU	1,3	1,3	0,5	0,6	0,7	0,9
heraf til Finland	0,1	0,3	-	-	-	-
- - Italien	0,1	0,1	-	0,1	0,1	0,2
- - Danmark	0,1	0,2	0,1	0,5	0,3	0,5
3.lande	0,1	0,2	0,1	0,5	0,3	0,5
LEVENDE KVÆG (1.000 stk.)	4,8	8,8	8,9	1,5	0,5	1,0

Kilde: MLC og Eurostat

1) Fersk, kølet og frosset i produktvægt

Tabel 48: FINLANDS HANDEL MED OKSE- OG KALVEKØD 1)

	1998	1999	2000	2001	2002	2003
IMPORT (1.000 t)	9,0	9,3	7,6	5,5	5,5	5,2
EU	8,8	9,0	7,2	5,3	5,2	4,5
heraf fra Danmark	2,8	3,5	2,3	2,2	0,8	0,5
- - Sverige	3,3	2,5	2,3	1,8	2,5	2,2
- - Tyskland	0,6	0,7	0,9	0,5	0,7	0,6
- - Irland	0,2	0,3	0,3	0,1	0,0	0,0
3. lande	0,2	0,3	0,4	0,2	0,3	0,7
EKSPORT (1.000 t)	3,6	3,6	4,5	2,4	3,6	7,0
EU	3,2	3,3	4,3	1,9	2,8	4,3
heraf til Sverige	2,3	2,0	2,6	1,7	2,3	3,8
- - Danmark	0,9	1,1	1,6	0,1	0,5	0,5
3. lande	0,0	0,0	0,0	0,4	0,7	2,7
heraf til Rusland	0,4	0,4	0,2	0,5	0,7	2,7

Kilde: MLC og Eurostat

1) Fersk, kølet og frosset i produktvægt

Tabel 49: ØSTRIGS HANDEL MED OKSE- OG KALVEKØD

IMPORT	1998	1999	2000	2001	2002	2003
OKSE- OG KALVEKØD (1.000 t)						
Fersk/kølet/frosset	12,1	15,3	13,1	8,5	9,8	16,2
EU	11,1	13,3	10,7	7,8	8,3	10,3
heraf fra Italien	0,7	0,5	0,1	0,7	0,5	0,5
- - Tyskland	7,7	8,5	6,5	4,5	5,0	7,1
- - Holland	2,6	4,2	3,4	2,2	2,4	2,3
LEVENDE KVÆG (1.000 stk.)	23,9	26,6	34,2	8,7	17,4	19,9
Fra EU	23,3	26,2	33,5	8,5	17,2	18,6
heraf fra Italien	1,4	0,2	0,2	-	0,6	
- - Tyskland	20,2	23,7	32,6	7,3	15,2	
EKSPORT						
OKSE- OG KALVEKØD (1.000 t)						
Fersk/kølet/frosset	63,8	70,1	57,7	70,6	68,4	70,1
EU	55,2	55,6	47,9	44,3	51,7	59,3
heraf til Italien	25,8	30,2	25,7	17,1	25,5	29,3
- - Tyskland	10,6	8,6	6,5	6,0	3,1	4,5
- - Danmark	1,0	0,4	0,2	1,3	1,5	2,1
- - Holland	9,5	8,8	9,6	12,6	14,1	17,3
LEVENDE KVÆG (1.000 stk.)	139,4	146,9	147,0	103,1	108,0	118,3
EU	128,0	136,2	141,5	97,0	102,7	111,5
heraf til Italien	74,4	82,5	87,5	74,3	73,8	76,7
- - Tyskland	40,6	39,0	39,0	14,5	19,5	18,8

Kilde: MLC og Eurostat

Tabel 50: LUXEMBURGS HANDEL MED OKSEKØD OG KVÆG

IMPORT	1999	2000	2001	2002	2003
OKSE- OG KALVEKØD (1.000 t)	5,5	5,1	4,0	4,4	4,7
heraf fra Belgien	2,1	2,2	2,2	2,4	2,6
- - Frankrig	1,9	1,4	0,8	0,9	0,9
LEVENDE KVÆG (1.000 stk.)	6,0	10,8	4,3	5,2	5,1
EKSPORT					
OKSE- OG KALVEKØD (1.000 t)	1,3	1,1	1,1	2,1	1,7
heraf til Frankrig	0,7	0,5	0,6	1,5	0,9
- - Tyskland	0,3	0,3	0,2	0,2	0,5
- - Belgien	0,3	0,2	0,3	0,3	0,2
LEVENDE KVÆG (1.000 stk.)	43,3	45,0	29,0	35,7	31,2

Kilde: MLC og Eurostat

**Tabel 51: HANDEL MED OKSE- OG KALVEKØD
UDVALGTE LANDE 1999-2005 *) 1.000 TONS**

Import	1999	2000	2001	2002	2003	2004 1)	2005 2)
USA	1.303	1.375	1.435	1.460	1.363	1.627	1.660
Japan	959	1.016	955	678	810	604	644
Rusland	838	478	650	660	650	650	650
EU-15/25 3)	457	450	413	518	550	525	535
Canada	254	263	299	307	273	85	80
Mexico	358	420	426	489	370	270	320
Sydkorea	242	324	246	431	445	200	275
Taiwan	94	83	78	89	98	81	83
Brasilien	54	72	44	78	63	70	0
Egypten	218	236	136	162	93	150	155
Philippinerne	99	118	104	126	120	125	130
Hongkong	59	71	71	71	81	82	85
Sydafrika+)	26	32	16	5	10	20	25
Bulgarien +)	10	8	15	18	22	23	22
Polen++)	0	0	0	0	0		
Tjekkiet ++)	4	4	0	1	3		
Ungarn ++)	4	5	3	7	7		
Ialt	4.979	4.955	4.891	5.100	4.958	4.512	4.664
Eksport							
Australien	1.270	1.338	1.399	1.366	1.264	1.300	1.300
USA	1.094	1.119	1.029	1.110	1.143	202	272
EU-15/25 3)	949	615	546	510	400	410	370
New Zealand	462	505	516	505	578	600	605
Canada	492	523	574	610	384	540	570
Brasilien	464	492	748	881	1.175	1.470	1.620
Argentina	359	357	168	348	386	540	600
Uruguay	189	236	145	259	320	400	440
Indien	222	349	370	419	439	540	625
Ukraine	211	157	98	146	168	100	90
Kina	57	54	60	44	43	45	50
Polen ++)	34	22	28	22	60		
Ungarn ++)	10	14	6	7	7		
Tjekkiet ++)	4	2	12	11	16		
Slovenien ++)	4	4	3	1	1		
	5.821	5.787	5.702	6.239	6.384	6.147	6.542

Kilde: USDA . For de med +) markerede lande dog GIRA/USDA

De med ++) markerede lande GIRA/USDA. Fra og med 2004 incl. i EU-25

1) Foreløbige tal

2) Prognose

3) Excl. intern handel. EU-15 til og med 2003. Herefter EU-25

*) Udtrykt i slagtet vægt excl. talg, affald og levende dyr

Tabel 52: VERDENS KVÆGBESTAND (MIO. STK.)

	2000	2001	2002	2003	2004	Indeks 04=100 2005 2)
NORDAMERIKA 3)	162,3	161,8	161,4	161,2	161,2	102
heraf USA	99,1	98,2	96,7	96,1	94,9	101
- Canada	13,2	13,2	13,8	13,5	14,7	106
- Mexico	30,2	30,5	30,7	30,8	30,8	98
SYDAMERIKA	292,8	299,0	315,1	322,8	326,7	99
heraf Argentina	49,1	48,7	48,1	50,9	50,8	100
- Brasilien	164,6	169,9	185,3	189,5	192,0	98
- Uruguay	10,4	10,4	11,3	11,7	11,7	102
EUROPA 4)	103,6	101,9	98,4	97,0	96,7	98
heraf EU-25	93,4	92,5	90,5	89,1	88,1	98
- Norge	1,0	1,0	1,0	1,0	1,0	100
- Rumænien	3,1	3,1	2,9	2,9	3,2	100
- Bulgarien	0,7	0,7	0,6	0,7	0,7	106
SNG 5)	60,8	59,1	57,2	57,1	53,8	96
heraf Rusland	28,5	28,0	27,1	26,5	24,8	96
AFRIKA	230,0	230,4	229,1	230,8	231,8	102
heraf Egypten	3,4	3,5	3,8	3,8	3,9	100
- Sydafrika	13,6	13,5	13,5	13,6	13,6	102
ASIEN	447,9	454,1	422,4	424,2	426,1	103
heraf Indien	214,9	218,8	189,3	187,4	185,5	102
- Japan	4,7	4,6	4,6	4,5	4,5	99
- Sydkorea	2,5	2,1	2,0	2,0	2,1	105
- Kina	101,9	104,6	101,1	103,5	106,5	103
OCEANIEN	36,1	37,4	38,2	37,1	36,9	102
heraf Australien	26,6	27,6	27,9	26,7	26,4	102
- New Zealand	8,8	9,0	9,6	9,7	9,7	102
I alt	1.333,5	1.343,7	1.323,3	1.331,5	1.334,5	100

Kilde: FAO

1) Foreløbige tal

2) Skøn KF, baseret på diverse statistikker.

3) Indbefatter også Centralamerika

4) Indbefatter Estland, Letland og Lithauen, men ekskl. de europæiske lande i SNG.

5) 12 lande i Samfundet af Uafhængige Stater i det tidligere Sovjetunionen.

Tabel 53: VERDENS OKSE- OG KALVEKØDPRODUKTION (1.000 TONS)

						Indeks
	2000	2001	2002	2003	2004 1)	04=100 2005 2)
NORDAMERIKA 3)	15.340	15.539	15.758	15.262	14.680	101
heraf USA	12.123	12.298	12.427	12.039	11.207	101
- Canada	1.264	1.264	1.295	1.171	1.425	108
- Mexico	1.400	1.409	1.468	1.496	1.496	95
SYDAMERIKA	11.628	11.825	12.070	12.346	12.981	98
heraf Argentina	2.720	2.718	2.493	2.621	2.700	96
- Brasilien	6.413	6.540	7.139	7.231	7.774	99
- Uruguay	458	453	411	424	425	105
EUROPA 4)	9.059	8.725	8.684	8.651	8.722	98
heraf EU-25	8.175	8.011	8.083	8.025	8.050	98
- Norge	96	91	86	83	83	100
- Rumænien	153	162	156	185	190	103
- Bulgarien	63	49	48	53	70	104
SNG 5)	3.959	3.947	3.927	4.023	4.097	98
heraf Rusland	1.868	1.895	1.957	2.000	2.100	98
AFRIKA	3.805	4.014	4.054	4.156	4.138	99
heraf Egypten	232	256	252	294	298	98
- Sydafrika	553	568	576	635	590	99
ASIEN	9.827	10.126	10.530	11.018	11.267	106
heraf Indien	1.421	1.442	1.463	1.473	1.483	102
- Japan	540	530	537	495	500	96
- Sydkorea	342	306	211	182	187	107
- Kina	4.711	4.991	5.478	6.018	6.267	106
OCEANIEN	2.593	2.581	2.625	2.754	2.755	97
heraf Australien	2.011	1.988	2.028	2.073	2.033	98
- New Zealand	561	572	576	660	700	93
I alt	56.211	56.757	57.725	58.296	58.702	101

Kilde: FAO

1) Foreløbige tal

2) Skøn KF, baseret på diverse statistikker.

3) Indbefatter også Centralamerika

4) Indbefatter Estland, Letland og Litauen, men ekskl. de europæiske lande i SNG.

5) 12 lande i Samfundet af Uafhængige Stater i det tidligere Sovjetunionen.

Tabel 54: KVÆGAFGIFTSFONDENS ANVENDELSE AF PRODUKTIONSAFGIFTER OG PROMILLEAFGIFTER (I 1.000 KR.)			
	2003	2004	2005
INDTÆGTER	Regnskab	Budget	Budget
Overført fra forrige år	7.103,0	6.076	3.151
Produktionsafgifter 1)	24.591,6	25.200	23.400
Modtaget fra Promilleafgiftsfonden	11.642,0	10.616	10.500
Renter	213,0	130	100
Andre indtægter	1,8	0	0
KØDBRANCHENS FÆLLESRÅD			
- bidrag til fondsadministration	293,0	343	343
I alt til rådighed	43.844,5	42.365	37.494
UDGIFTER til tilskudsmodtagere			
Slagteriernes Forskningsinstitut	5.125,7	4.084	3.902
Klassificeringsudvalget for Svin, Kvæg og Får	1.287,9	1.278	1.307
KF, Producentrelaterede opgaver	4.148,8	3.702	3.156
KF, Slagteri- og forarbejdningsrelaterede opgaver	6.778,8	7.800	7.861
KF, Eksportrelaterede opgaver	2.534,0	2.745	3.006
KF, Hjemmemarkedsrelaterede opgaver	8.349,1	8.220	7.529
Kvægbrugets Forsøgscenter	1.864,0	3.237	4.305
Overvågningsudvalget	3.190,7	3.350	3.075
Dansk Landbrugsrådgivning	2.328,4	794	1.189
Dansire/Dansk Kvægavl	800,0	800	0
Økologisk Landsforening	552,5	1.041	190
Danmarks JordbrugsForskning	245,0	415	105
Mejeriforeningen	172,8	1.287	1.025
Andre	-	30	0
I alt	37.377,6	38.783	36.650
Fondsadministration, finansieret af KF	293,0	343	343
Revision og advokat	98,3	88	88
Tab på debitorer	0,0	0	0
Udgifter i alt	37.768,8	39.214	37.081
Overført til næste år	6.075,7	3.151	413
1) Produktionsafgiften ved slagtning (excl. kasserede dyr) og eksport af levende kvæg er på 40 kr./stk.			