

Årsstatistik | 2005
Oksekød



INDHOLDSFORTEGNELSE

Side

Forord

1

DANMARK:

Besætningsstruktur.....	2
Kvægbestand	3
Malkekobestands racefordeling.....	4
Undersøgelser for salmonella	4
Kvægbestandens geografiske fordeling.....	5
Besætningsstørrelse - kvæg og malkekøer	6→7
Produktion af slagtedyrdyr fordelt på kategorier	8
Produktion af okse- og kalvekød	9
Klassificeringsoplysninger for kvæg	10
Registreret afgang af indenlandsk kvæg.....	11
Markedstilførsler fordelt på autoriserede markeder	12→13
Slagtninger fordelt på virksomheder.....	14→15
Noteringer fra KØDBRANCHENS FÆLLESRÅD	16→17
Produktionsværdi for okse- og kalvekød.....	18→19
Forsyningsbalance for og forbrug af okse- og kalvekød	18→19
Eksport af levende kvæg, okse- og kalvekød	20→25
Import af okse- og kalvekød	26→27
Forbruger- og producentprisindeks	28

EU:

Markedsordningen for oksekød.....	29
Anvendte landbrugsomregningskurser	30
EU-fastsatte priser og præmiebeløb	31
Valutakurser for danske kroner	32
Importbelastning	32
Restitutioner	33
Markedspriser.....	34
Interventionsorganers lagre af oksekød.....	35
Fjernelse af kvæg i UK (destruktionsordning)	35
Kvægbestand	36
Slagtninger og produktion af okse- og kalvekød	37
Forbrug af okse- og kalvekød.....	38
Forsyningsbalance	39
Handel med 3. lande	40 → 41
De enkelte landes eksport af okse- og kalvekød	42
De enkelte landes import af okse- og kalvekød	43
Hollands eksport af okse- og kalvekød	44
Tysklands eksport og import af okse- og kalvekød	44
Italiens import af okse- og kalvekød	45
Spaniens import af okse- og kalvekød	45

VERDEN:

Ruslands import	45
Argentinas eksport	46
Brasiliens eksport	46
Priser for handyr i visse lande	46
Okse- og kalvekødhandel - udvalgte lande	47
Kvægbestand	48
Okse- og kalvekødproduktion.....	49

KVÆGAFGIFTSFONDENS anvendelse af produktions- og promilleafgif t.....	50
---	----

"Statistik 2005" er den årlige statistik om kvæg- og oksekødsektoren. Statistikken indeholder tabeller og figurer over struktur, bestand, slagtninger, produktion, priser m.v. for såvel Danmark som øvrige lande i Den Europæiske Union (EU) og verden for kalenderåret 2005 og nærmest foregående år. De tabeller – især med strukturdata – som ikke var opdateret for 2005 ved udgivelse af 1. udgave i marts måned, da data hertil ikke var tilgængelige, er nu også opdateret.

Etableringen af det indre marked pr. 1. januar 1993 og den deraf følgende omlægning i statistikindsamlingen har bevirket, at handelstal mellem EU-landene ikke siden har omfattet samtlige transaktioner.

Indsamling, bearbejdning og redigering er varetaget af statistikafdelingen i KØDBRANCHENS FÆLLESRÅD (KF) til og med marts måned 2006 og herefter af Markedsafdelingen i DMA¹. Der er anvendt både eksterne og egne data, hvilket fremgår af de enkelte tabellers kildeangivelse.

Optagelsen af de 10 nye lande pr. 1. maj 2004 bevirkede, at kvægbestanden i EU-25 blev ca. 13% højere end i EU-15. Produktionen af oksekød blev ca. 10% højere. Priserne i de nye lande ligger lavere end niveauet i EU-15, men er øget betydeligt siden medlemskabet. Tabeller og figurer er derfor – hvor relevant – nu for EU-25.

I 2005 var oksekødmarkedet i EU kendetegnet ved en mindre produktion. Forbruget var stagnerende. En medvirkende årsag var de stærkt stigende producentpriser. EU havde – som det har været tilfældet siden 2003 - en mindre produktion end forbrug. Forbruget er nu på samme niveau som i 1999 – altså sidste år – inden den 2. BSE-krise.

Året 2005 var også tredje år i træk, hvor produktionen i Danmark var mindre end forbruget. Produktionen fra slagtede dyr faldt med ca. 10% i 2005 mod 2,4% for EU-25. Forbruget blev efter foreløbige tal ligeledes reduceret efter betydelig stigning igennem en årrække. Forbruget i Danmark pr. indbygger er med ca. 28 kg dog fortsat det højeste for et enkelt EU-land.

Som følge af udfasningen af destruktionsordningen i UK ventes produktionen forbigående at stige i 2006. Tendensen med mindre produktion end forbrug af oksekød i EU ser dog ud til at fortsætte. Denne vil blive forstærket med reformen af landbrugspolitikken, hvor hele eller en del af oksekødstøtten blev afkoblet i ti lande fra 2005. De resterende "gamle" lande er fulgt efter fra 2006. EU vil dermed fremover fortsat få større import end eksport. Ca. 90% af importen kommer fra Sydamerika med Brasilien som største leverandør.

Udgivet af Markedsafdelingen i DMA for:

KØDBRANCHENS FÆLLESRÅD
Axelborg, Axeltorv 3
1609 København V
Tlf. 33 91 44 46
e-post: kf@meatboard.dk
www.meatboard.dk

DMA
Axelborg, Axeltorv 3
1609 København V
Tlf. 33 73 25 00
e-post: dma@danishmeat.dk
www.danishmeat.dk



¹ Danish Meat Association (DMA) er fælles faglig og administrativ enhed for de tre brancheorganisationer Danske Slagterier, Kødbbranchens Fællesråd og Det Danske Fjerkræraad. DMA løser opgaver for de tre brancheorganisationer inden for en lang række områder, bl.a. forskning og udvikling, fødevarerikkerhed, veterinært beredskab, åbning af nye markeder, afsætningsfremme, administration og økonomi samt kommunikation

Tabel 1: BESÆTNINGSSTRUKTUR

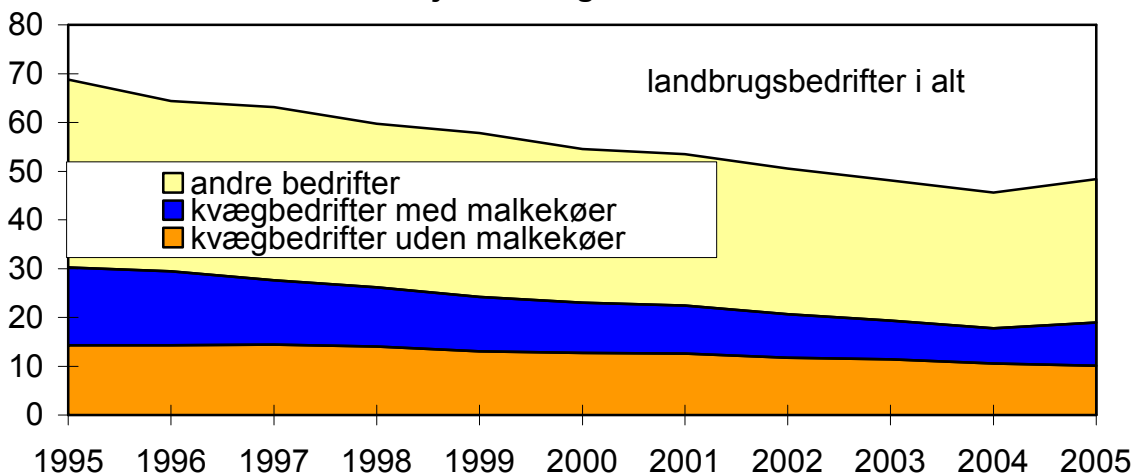
	2003	2004	2005	2005 i % af 2004
Antal landbrugsbedrifter 1)	48.613	45.624	48.377	106,0
heraf kvægbedrifter	19.332	17.754	16.599	93,5
-med malkekøer	7.951	7.201	6.505	90,3
-uden malkekøer	11.381	10.553	10.094	95,7
-med ammekøer	10.473	9.603	8.869	92,4
Gns. besætningsstørrelse	stk. pr. bedrift			
-kvæg i alt	89,2	92,7	93,0	100,3
-malkekøer	75,0	78,3	85,6	109,3
-ammekøer	10,7	11,2	11,0	98,2

Kilde : Danmarks Statistik

1) Bedrifter med mindst 5 ha dyrket areal eller en produktion mindst svarende hertil.

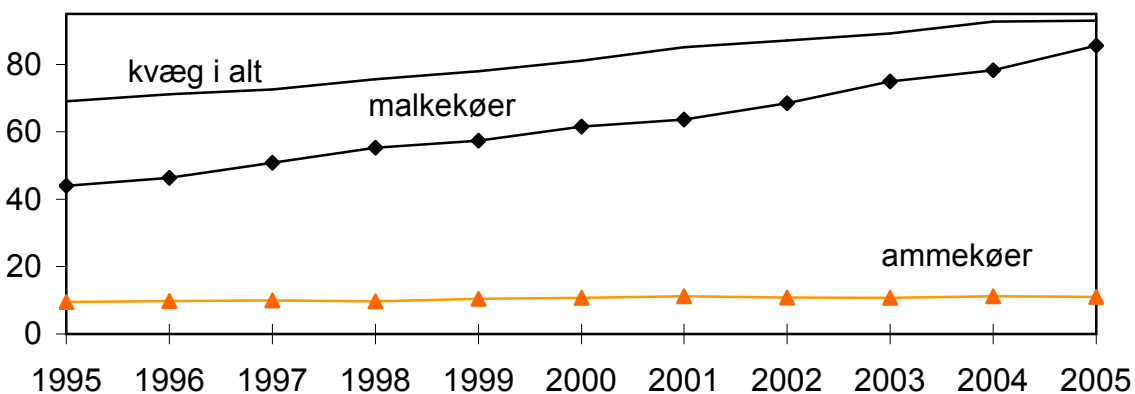
Figur 1: ANTAL AF LANDBRUGSBEDRIFTER MED KVÆG OG KØER

junitælling 1.000 stk.



Figur 2: GENNEMSNITLIG BESÆTNINGSSTØRRELSE

antal pr. bedrift



Tabel 2: DANMARKS KVÆGBESTAND 1) 2)

1.000 stk.	maj 2003	maj 2004	maj 2005	dec. 2004	dec. 2005	05 i % af 04
Tyre- og studekalve under ½ år	134	139	129	130	133	102,3
Tyre- og studekalve på ½-1 år	100	104	96	106	102	96,2
Tyre og stude på 1 år og derover	59	48	42	36	36	100,0
Kviekalve under ½ år	162	156	145	151	146	96,7
Kviekalve på ½-1 år	150	149	146	153	142	92,8
Kvier på 1-2 år	294	277	233	279	272	97,5
Kvier på 2 år og derover	117	103	97	90	88	97,8
Køer og kvier, som har kælvet	708	671	656	671	653	97,3
-heraf malkekøer	596	563	558	569	558	98,1
-heraf ammekøer	112	108	98	102	95	93,1
Kvæg i alt	1.724	1.646	1.544	1.616	1.572	97,3

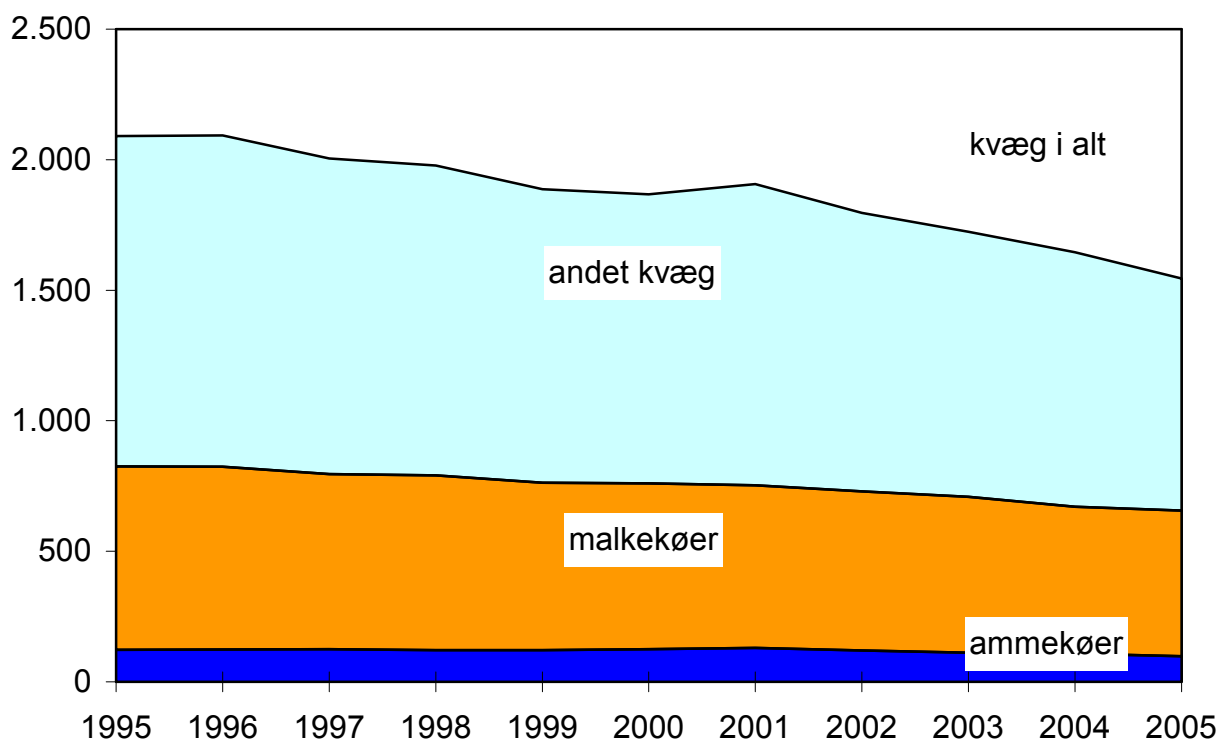
Kilde: Danmarks Statistik

1) Bedrifter med mindst 5 ha dyrket areal eller en produktion mindst svarende hertil.

2) Fra og med december 2000 er bestanden beregnet på grundlag af oplysninger fra Centralt Husdyrbrugsregister (CHR) mod tidligere stikprøvetællinger direkte hos producenterne. Registreringer i CHR er sammenholdt og opregnet i forhold til Danmarks Statistiks opdaterede landbrugstællinger.

Figur 3: KVÆG- OG KOBESTANDEN

majtælling 1.000 stk.



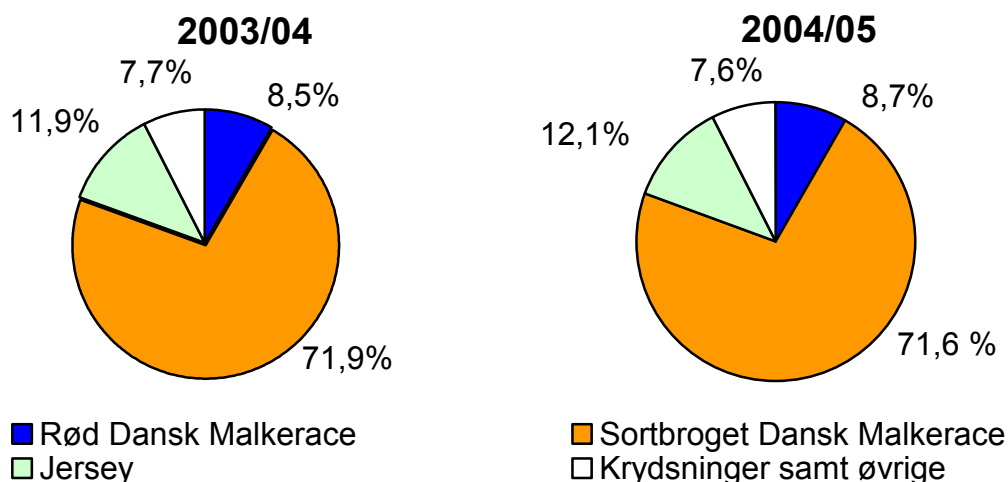
Tabel 3: MALKEKOBESTANDENS RACEFORDELING (1.000 STK.) 1)

Oktoberår				05 i %
	2002/03	2003/04	2004/05	af 04
Rød Dansk Malke race	47.6	44.5	42.6	95.7
Sortbroget Dansk Malke race	390.5	375.3	366.8	97.7
Jersey	65.8	61.9	60.2	97.3
Krydsninger samt øvrige	41.5	40.1	38.7	96.5
Årskøer i alt	545.5	521.8	508.2	97.4

Kilde: Dansk Kvæg

1) Ydelseskontrollerede køer

Figur 4: MALKEKOBESTANDENS PROCENTVISE RACEFORDELING



Tabel 4: UNDERSØGELSER FOR SALMONELLA I OKSEKØD OG OKSEKØDPRODUKTER

	Slagterier		Importeret		Detail	
	Kroppe 1)		Ikke varmebeh.		ikke varmebeh.	
	Antal prøver	Pct. positive	Antal prøver	Antal positive	Antal prøver	Pct. positive
Salmonella, alle arter 2003	12,570	0.4			2,035	0.1
Salmonella, alle arter 2004	10,695	0.5	860	7		
Salmonella, alle arter 2005	9,832	0.6	1,604	19		
- Typhimurium						
- Dublin						
- andre serotyper						

Kilde: Danmarks Fødevareforskning

1) Fra 2001 er der taget svaberprøver 3 steder fra den halve krop. Fem prøver er lagt sammen undtagen for de mindste slagtesteder, hvor prøverne er analyseret enkeltvis.

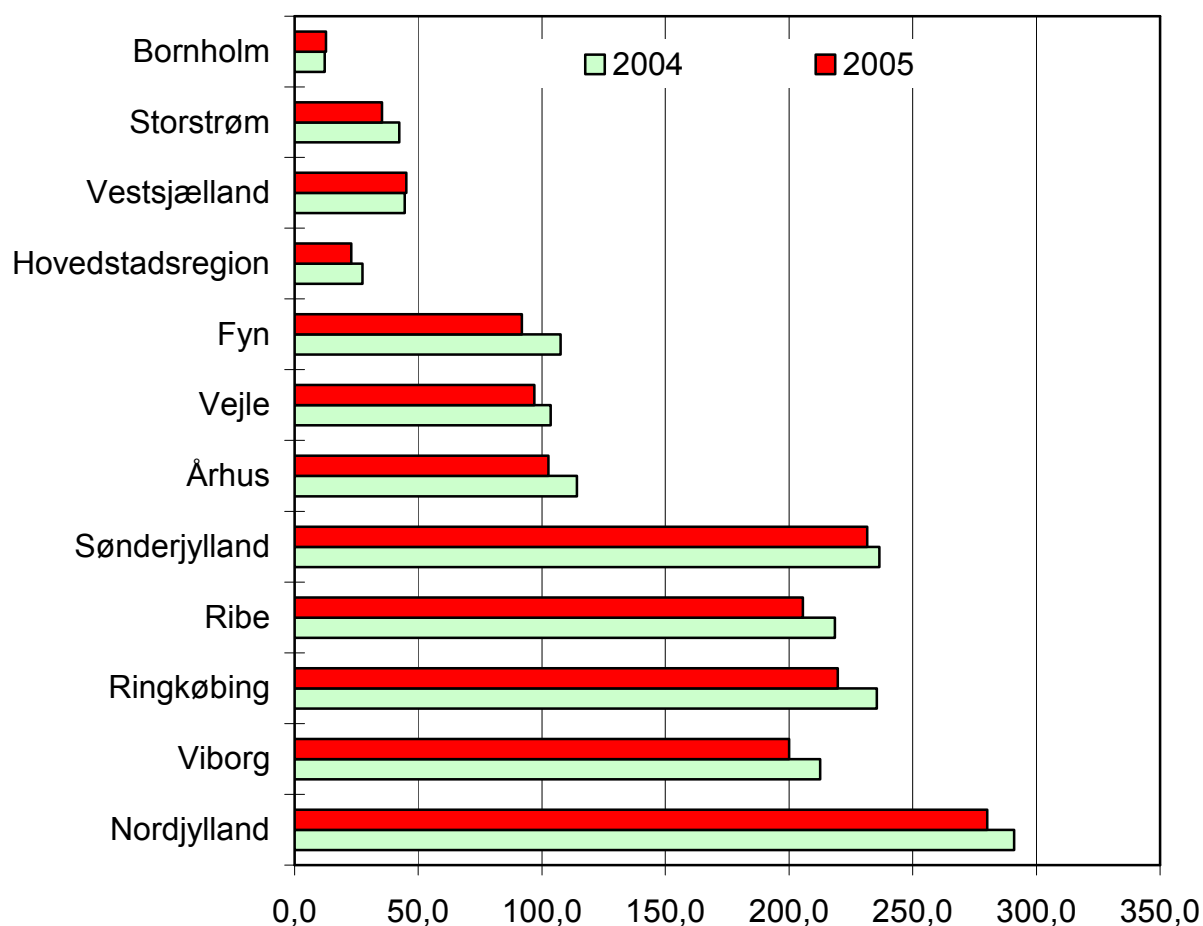
Der var 57 kliniske tilfælde på besætningsniveau i 2005 mod 42 i 2004.

Tabel 5: KVÆGBESTAND - AMTER/REGIONER

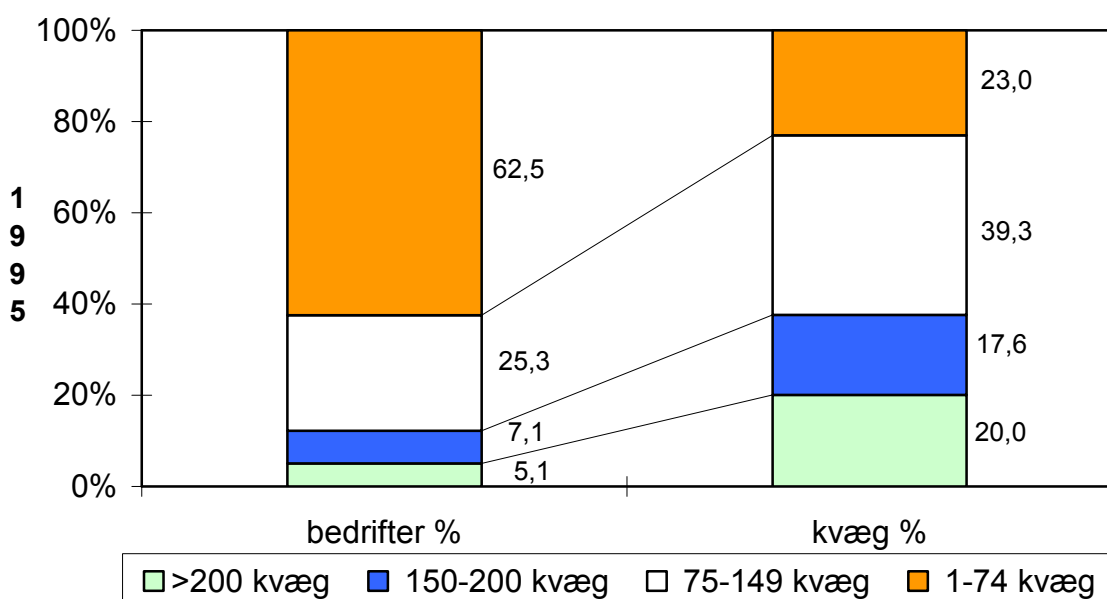
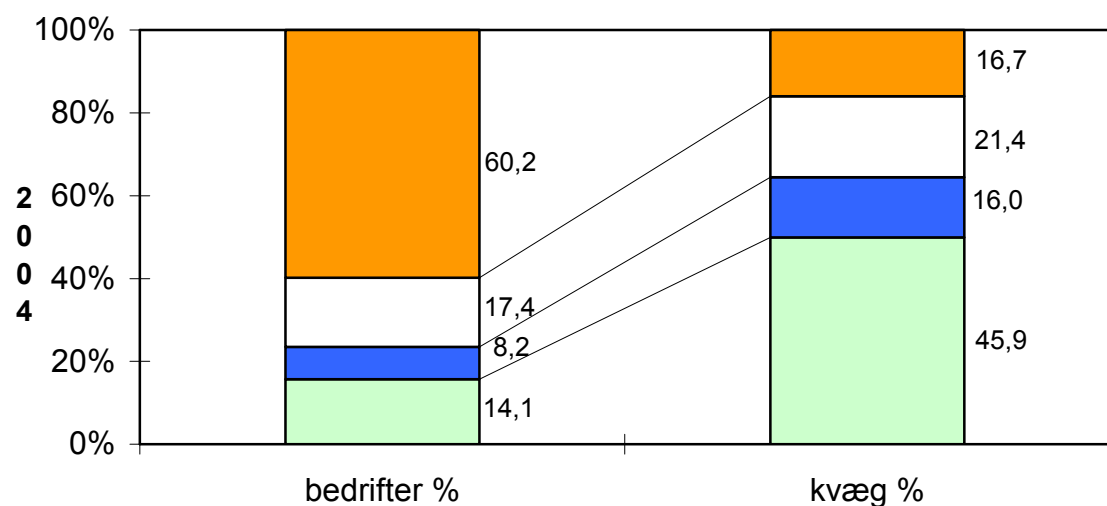
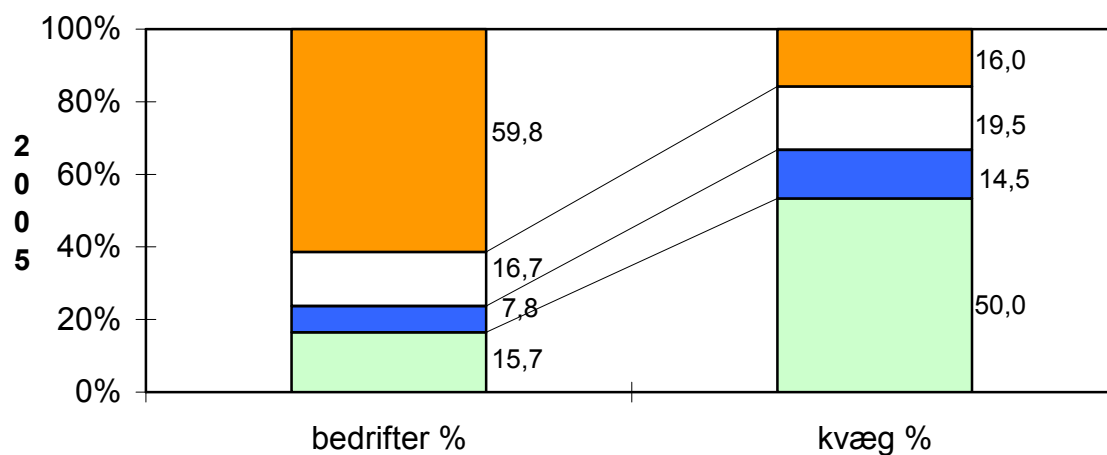
	2003		2004		2005		05 i % af 04
	1.000 stk.	%	1.000 stk.	%	1.000 stk.	%	
Nordjylland	309,2	17,9	291,0	17,7	280,1	18,1	96,3
Viborg	222,6	12,9	212,6	12,9	200,0	13,0	94,1
Ringkøbing	249,1	14,4	235,5	14,3	219,7	14,2	93,3
Ribe	219,8	12,7	218,6	13,3	205,5	13,3	94,0
Sønderjylland	243,4	14,1	236,6	14,4	231,5	15,0	97,9
Århus	123,5	7,2	114,1	6,9	102,6	6,6	89,9
Vejle	110,3	6,4	103,5	6,3	96,9	6,3	93,6
Fyn	110,7	6,4	107,6	6,5	91,8	5,9	85,4
Hovedstadsregion	28,3	1,6	27,4	1,7	22,9	1,5	83,6
Vestsjælland	52,8	3,1	44,4	2,7	45,1	2,9	101,5
Storstrøm	41,7	2,4	42,3	2,6	35,3	2,3	83,4
Bornholm	13,1	0,8	12,2	0,7	12,7	0,8	103,9
I alt	1.724	100,0	1.646	100,0	1.544	100,0	93,8

Kilde: Danmarks Statistik

Figur 5: KVÆGBESTANDEN - 1.000 STK.

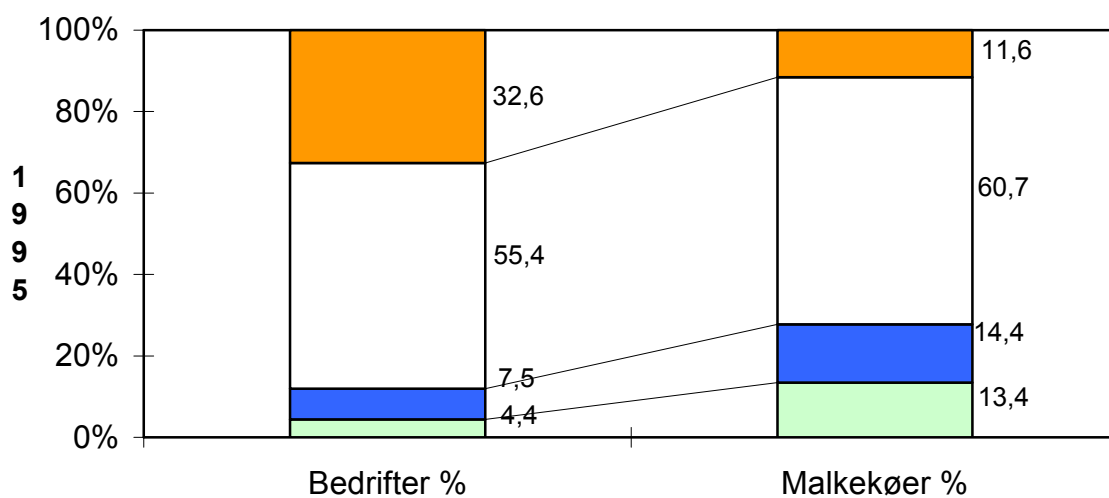
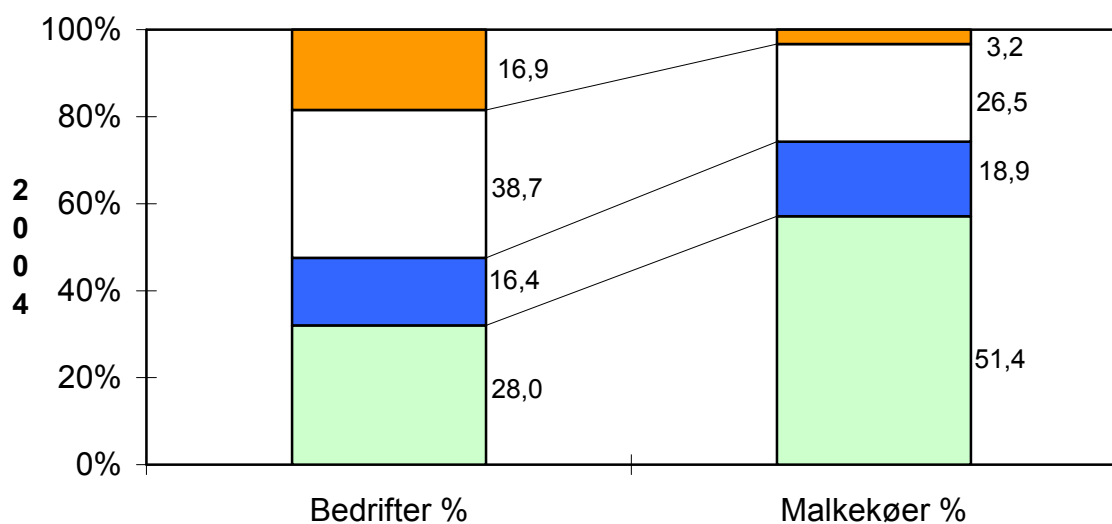
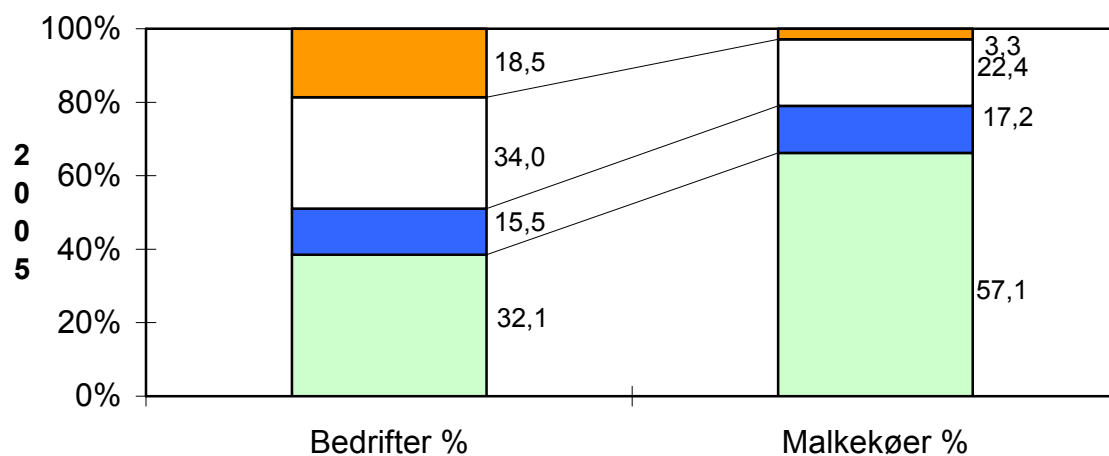


FIGUR 6: BESÆTNINGSSTØRRELSE - KVÆG
(antallet af kvæg på bedrifterne)



■ >200 kvæg
 ■ 150-200 kvæg
 ■ 75-149 kvæg
 ■ 1-74 kvæg

FIGUR 7: BESÆTNINGSSTØRRELSE - MALKEKVÆG
 (antallet af malkekøer på bedrifterne)



Tabel 6: PRODUKTION AF SLAGTEDYR FORDELT PÅ KATEGORIER

1.000 stk.	2003	2004	2004 (korri- geret 1)	2005	heraf øko- logisk 2)	05 i % af 04
Køer	241,0	236,6	236,6	210,7	13,2	89,1
Kvier	62,5	66,5	66,5	58,4	1,3	87,8
Stude	8,6	8,1	8,1	5,4	2,1	66,7
Ungtyre og tyre	254,2	269,5	269,5	245,4	1,4	91,1
Fedekalve (max. 300 kg lev. vægt)	7,0	6,1	6,1	5,7	0,1	93,4
Spædkalve	0,2	0,2	0,2	0,2	-	100,0
Registrerede godkendte slagtninger	573,5	587,0	587,0	525,8	18,1	89,6
heraf økologisk 2)	19,3	18,1	18,1	16,7		92,3
+producentstagtninger	20,0	20,0	6,0	6,0		100,0
Slagtninger i alt	593,5	607,0	593,0	531,8		89,7
+importeret slagtekvæg	0,0	0,0	0,0	0,0		-
Slagtninger af indenlandske dyr	593,5	607,0	593,0	531,8		89,7
+levende eksport , kreaturer 3)	1,4	1,1	1,1	0,8		72,7
+levende eksport , kalve 3)	30,4	23,5	23,5	16,7		71,1
Bruttoproduktion	625,3	631,6	617,6	549,3		88,9
Kasserede dyr	3,5	3,3	3,3	2,9		88,1

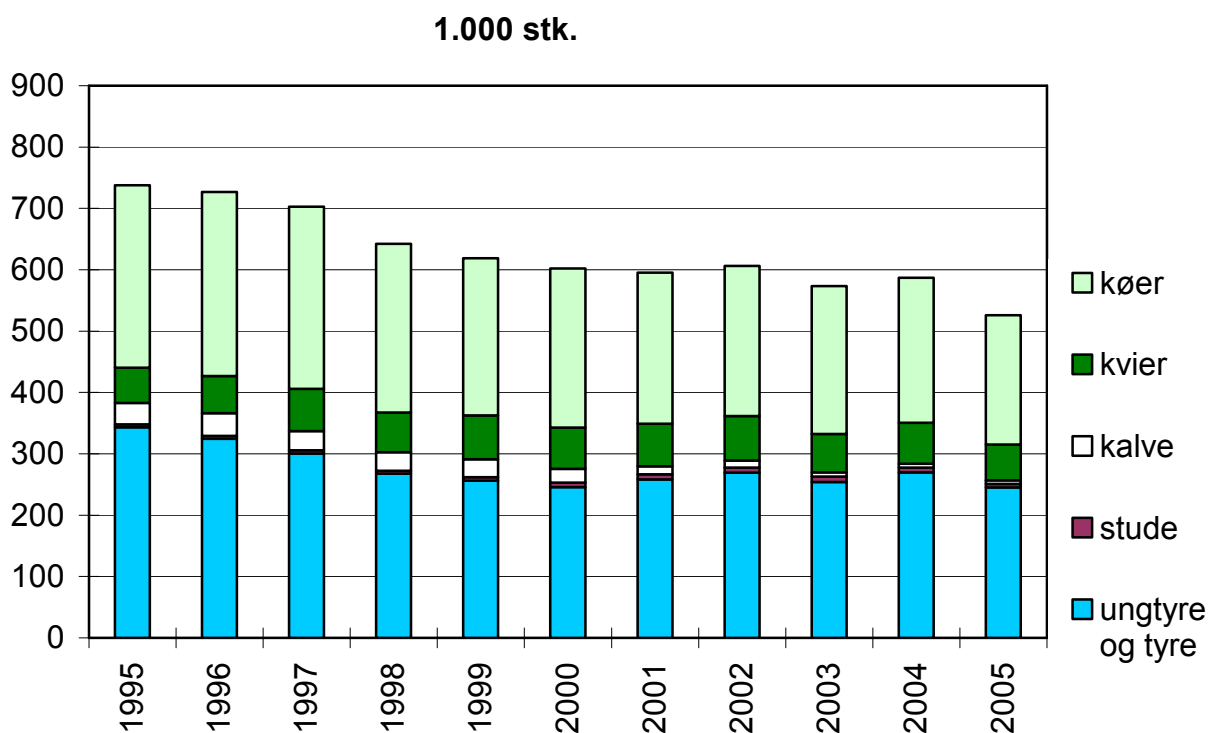
Kilde: Danmarks Statistik og KØDBRANCHENS FÆLLESRÅD (KF)

1) 2004 tal er for hjemmeslagtninger korrigeret svarende til opdaterede tal anvendt fra 2005.

2) Registreret ved slagtning som økologiske og kan så blive markedsført med det røde Ø-mærke.

2) Slagte- og brugskvæg.

Figur 8: PRODUKTION PÅ KATEGORIER 1995 - 2005



Tabel 7: PRODUKTION AF SLAGTEDYR FORDELT PÅ KATEGORIER

1.000 tons	2004				heraf økologisk 2)	05 i % af 04
	2003	2004	(korri- geret 1)	2005		
Køer	66,7	65,9	65,9	59,8	3,6	90,7
Kvier	16,2	17,4	17,4	15,5	0,3	89,1
Stude	2,3	2,1	2,1	1,5	0,4	71,4
Ungtyre og tyre	59,3	62,7	62,7	57	0,3	90,9
Fedekalve (max. 300 kg lev. vægt)	0,9	0,8	0,8	0,3	0,0	37,5
Spædkalve	0,0	0,0	0,0	0,0	0,0	-
Registrerede godkendte slagtninger	145,4	148,9	148,9	134,1	4,6	90,1
heraf økologisk 2)	5,3	5,0	5,0	4,6		93,7
+producentslagtninger	1,1	1,1	1,1	1,1		100,0
Slagtninger i alt	146,5	150,0	150,0	135,2		90,1
±importeret slagtekvæg	-	-	-	-		-
Slagtninger af indlandske dyr	146,5	150,0	150,0	135,2		90,1
+levende eksport, kreaturer 3)	0,3	0,1	0,1	0,1		100,0
+levende eksport, kalve 3)	0,8	0,6	0,6	0,5		83,3
Bruttoproduktion	147,6	150,7	150,7	135,8		90,1
Spiselige biprodukter	13,5	13,8	9,8	8,9		90,8
Produktion af kasserede dyr	0,8	0,7	0,7	0,7		100,0

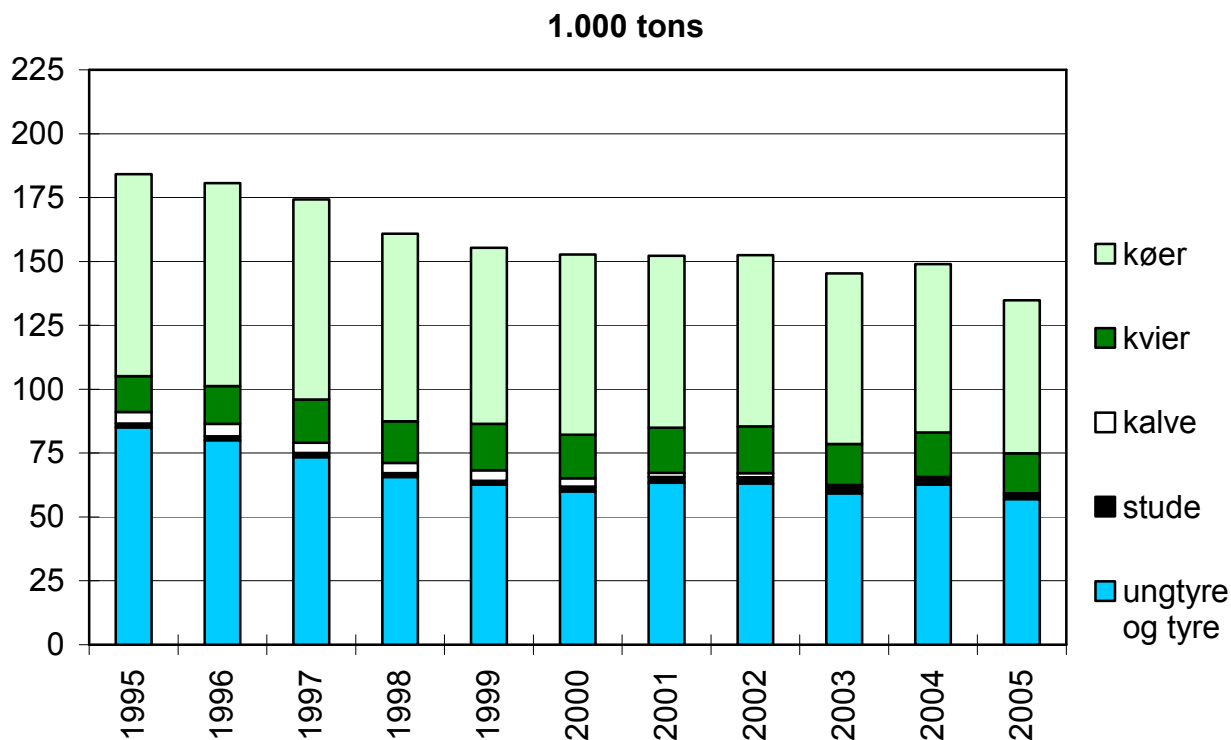
Kilde: Danmarks Statistik og KF

1) 2004 tal for biprodukter beregnet efter samme principper som anvendt fra 2005.

2) Registreret ved slagtning som økologiske og kan så blive markedsført med det røde Ø-mærke.

3) Slagte- og brugskvæg.

Figur 9: PRODUKTION OPDELT I KATEGORIER, 1995 - 2005



Tabel 8: KLASSIFICEREDE SLAGTEKROPPE PÅ EKSPORTAUTORISEREDE KREATURLAGTERIER

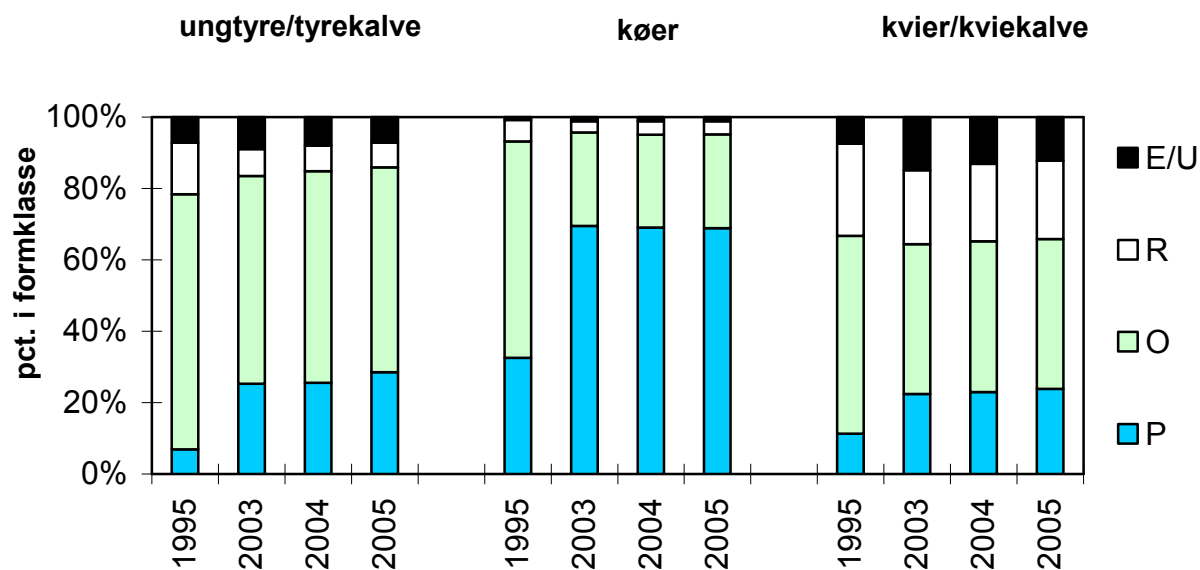
Kategori	År	antal 1.000 stk.	gns. vægt kg 2)	Procentvis fordeling af antal								Fedningsgrad	
				Formklasse 1)						Fedningsgrad		tyndt 2	jævnt 3
				E&U	R	O+	O	O-	P				
Ungtyre/ tyrekalve	2003	233,0	227,7	9,0	7,5	3,8	14,5	39,9	25,3	57,1	38,1		
	2004	249,6	226,6	8,0	7,2	3,6	14,2	41,5	25,6	55,9	40,4		
	2005	228,3	227,0	7,2	6,9	3,4	13,4	40,5	28,5	54,3	41,6		
Tyre over 2 år	2003	4,9	375,8	18,6	17,3	7,3	11,6	16,8	28,3	41,0	27,8		
	2004	5,3	398,7	19,4	20,5	8,2	11,5	16,1	24,4	40,1	31,1		
	2005	3,5	397,1	19,0	20,6	8,2	10,9	16,5	24,8	38,1	30,9		
Stude	2003	6,9	275,2	4,4	10,8	5,7	13,1	28,6	37,3	26,4	55,0		
	2004	6,6	269,8	3,9	11,2	6,4	12,4	25,4	40,8	26,9	55,6		
	2005	4,1	289,0	2,9	8,6	5,2	12,1	32,2	38,9	21,5	61,6		
Kvier/ kviekalve	2003	53,8	257,1	14,9	20,7	7,5	13,6	20,8	22,4	14,2	54,4		
	2004	58,6	259,5	13,1	21,7	7,8	12,5	21,9	23,0	13,7	55,0		
	2005	51,0	266,6	12,2	22,0	7,6	12,3	22,1	23,9	11,8	52,0		
Køer	2003	229,0	277,9	E&U	R	O	P+	P	P-				
	2004	227,6	279,2	1,2	3,1	26,2	26,2	26,6	16,7	23,7	36,3		
	2005	201,3	285,1	1,2	3,7	26,0	25,5	26,2	17,4	23,4	36,7		
				1,2	3,7	26,3	26,7	25,0	17,1	21,8	37,3		

Kilde: Klassificeringsudvalget for Svin, Kvæg og Får

1) På grund af afrundinger vil summen af procenterne ikke i alle tilfælde give 100,0.

2) Standard slagtekrop (kroppens kolde vægt uden indvendige fedtansamlinger, organer og organrester).

Figur 10: UDVIKLINGEN I EUROP-KLASSIFICERINGEN

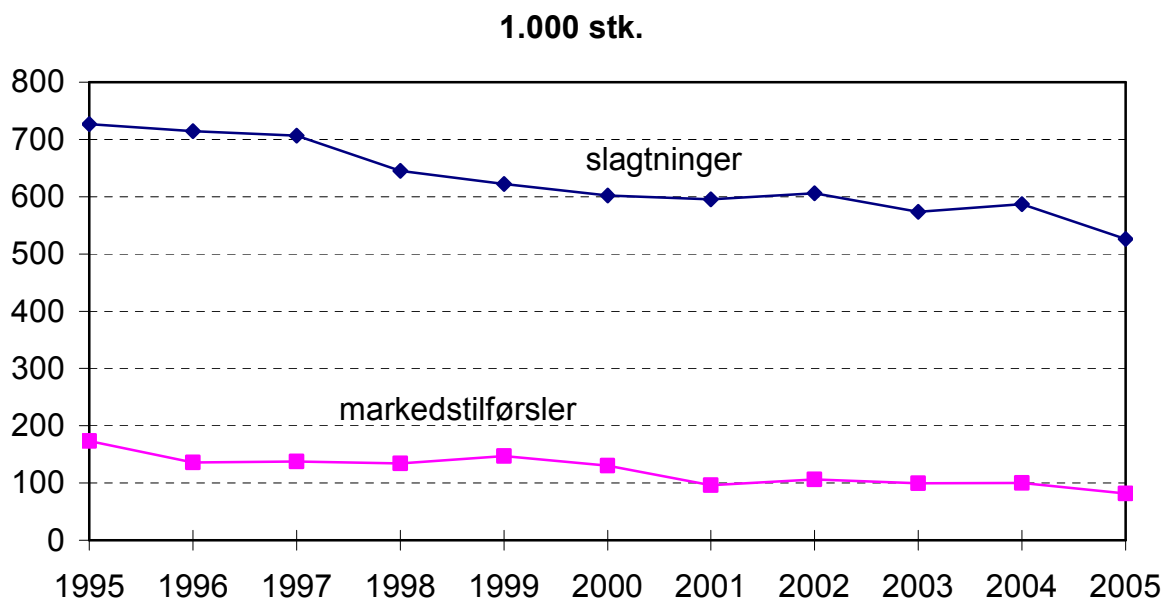


Tabel 9: REGISTRERET SAMLET AFGANG AF INDENLANDSK KVÆG, STK.

	2003	2004	2005	05 i % af 04
Slagtninger 1)	573.518	587.043	525.797	89,6
Markedstilførsler 2)	99.524	99.866	81.404	81,5
Markedstilførsler i % af slagtninger	17,4	17,0	15,5	-
Levende eksport 3)	40.219	32.809	28.032	85,4
Destruktion 4)	187.202	180.463	171.198	94,9
Registreret afgang i alt 5)	800.939	800.315	725.027	90,6
% af Majtællingen året før	44,6	46,4	44,0	

Kilde: Danmarks Statistik, Kvægafgiftsfonden og KF

- 1) Slagtninger omfatter samtlige registrerede slagtninger på slagterier og slagtehuse excl. kasserede dyr og excl. importerede dyr til umiddelbar slagtning.
- 2) Samtlige registrerede tilførsler til de godkendte markeder for slagtekvæg.
- 3) Levende eksporteret slagte-, brugs- og avlskvæg.
- 4) Registrerede tilførsler til destruktionsanstalterne.
- 5) Omfatter slagtninger, levende eksport og destruktion.

Figur 11: SLAGTNINGER OG MARKEDSTILFØRSLER AF KVÆG

**Tabel 10: MARKEDSTILFØRSLER - FORDELT PÅ MARKEDER I
2003, 2004 OG 2005 - STK. 1)**

Marked	2005			2004	2003	2005 i % af 04
	Voksne kreaturer	Ung- kreaturer	I alt	I alt	I alt	
Aarhus	6.200	7.184	13.384	14.425	13.386	92,8
Aars	5.214	1.918	7.132	9.265	10.340	77,0
Brørup	3.258	2.108	5.366	6.353	6.248	84,5
Herning	2.931	2.706	5.637	6.808	5.923	82,8
Hobro 2)	1.536	987	2.523	4.715	5.803	53,5
Holstebro	4.612	2.353	6.965	9.054	9.777	76,9
Horsens	3.566	1.466	5.032	6.135	6.090	82,0
Kjellerup 3)	0	0	0	1.804	2.184	0,0
Kliplev	2.803	0	2.803	3.140	3.498	89,3
Kolding	14.433	4.613	19.046	22.351	21.219	85,2
Skive 4)	0	0	0	770	1.425	0,0
Skærbæk	6.758	4.950	11.708	12.917	11.464	90,6
Thisted	1.061	747	1.808	2.129	2.167	84,9
I alt	52.372	29.032	81.404	99.866	99.524	81,5

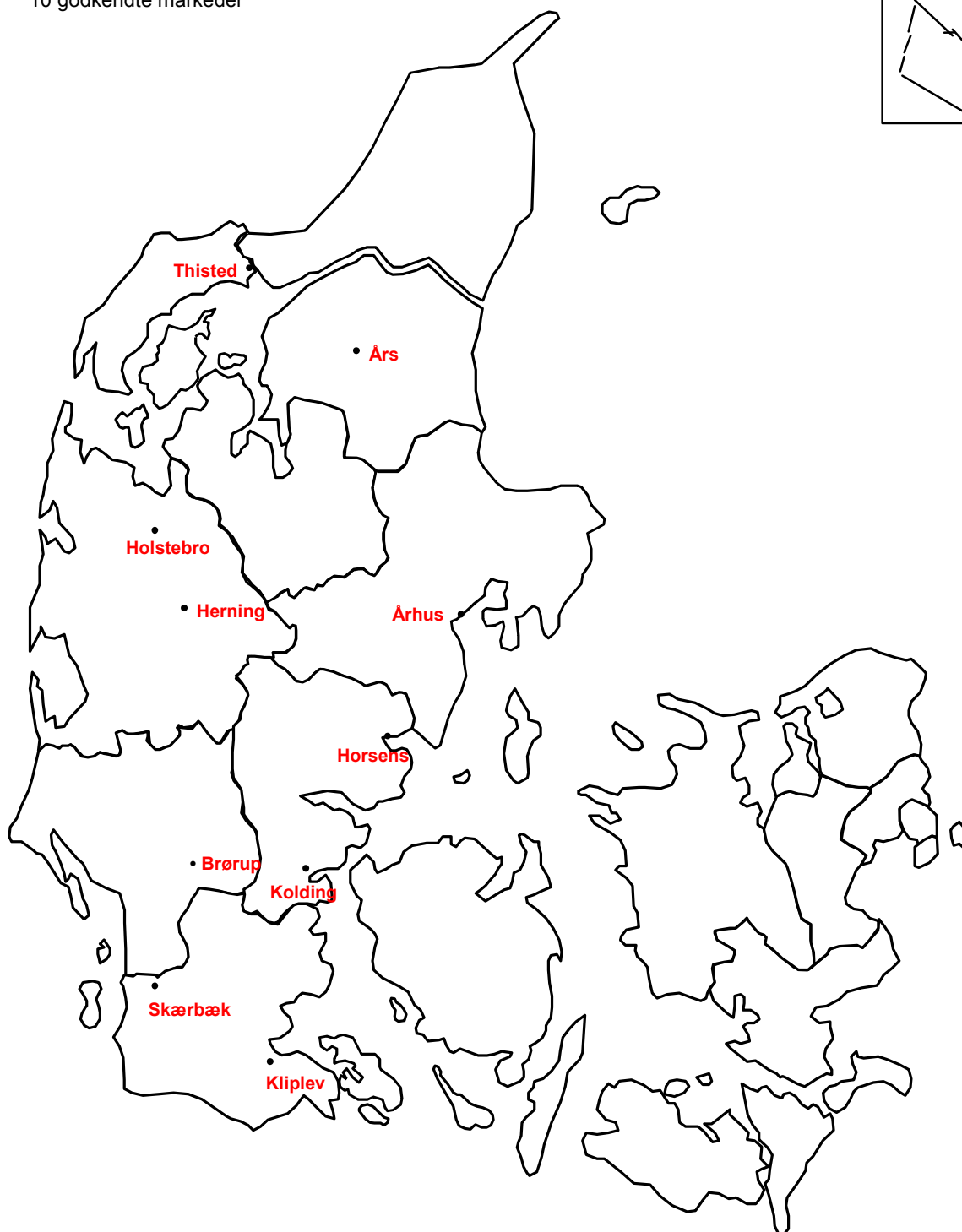
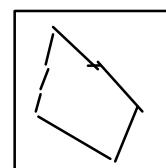
Kilde: KF

- 1) Opgørelse af markedstilførsler er foretaget af KØDBRANCHENS FÆLLESRÅD (KF) på grundlag af ugentlige indberetninger fra de enkelte markeder.
- 2) Sidste marked afholdt i uge 33/2005.
- 3) Markedet er lukket pr. 31.12.2004
- 4) Markedet er lukket pr. 31.12.2004

Figur 12: AUTORISEREDE MARKEDER FOR SLAGTEKVÆG

Primo marts 2006

10 godkendte markeder



Tabel 11: DE SAMLEDE SLAGTNINGER AF KVÆG I 2003, 2004 OG 2005 I STK. PÅ EKSPORTAUTORISEREDE VIRKSOMHEDER MED KLASIFICERING *)

Virksomhed	2003 52 uger	2004 53 uger	2005 52 uger	Andel % 2005	05 i % af 04
DANISH CROWN 1)	313.371	320.274	289.478	59,3	90,4
Århus Slagtehus A/S 2)	56.569	62.388	62.275	12,8	99,8
Herlufmagle Kreaturslagteri 3)	23.314	32.620	33.829	6,9	103,7
A/S Hjalmar Nielsen, Aalestrup	28.294	32.961	32.844	6,7	99,6
Vejle Eksportslagteri A/S	37.560	39.995	30.007	6,1	75,0
Hadsund Kreaturslagteri A/S 4)	16.188	21.841	21.213	4,3	97,1
Kjellerup Eksportslagteri A/S	12.477	15.071	14.256	2,9	94,6
Års Slagteri A/S 5)	6.032	7.481	3.860	0,8	51,6
NV-OX A/S 6)	33.413	14.577	-	-	-
SR, Slagteriskolen i Roskilde	611	514	441	0,1	85,8
I ALT 7)	527.829	547.722	488.203	100,0	89,1
Øvrige slagtninger 8)	43.353	43.920	37.418	-	85,2
TOTAL	571.182	591.642	525.621	-	88,8

Kilde: Klassificeringsudvalget for Svin, Kvæg og Får og KF

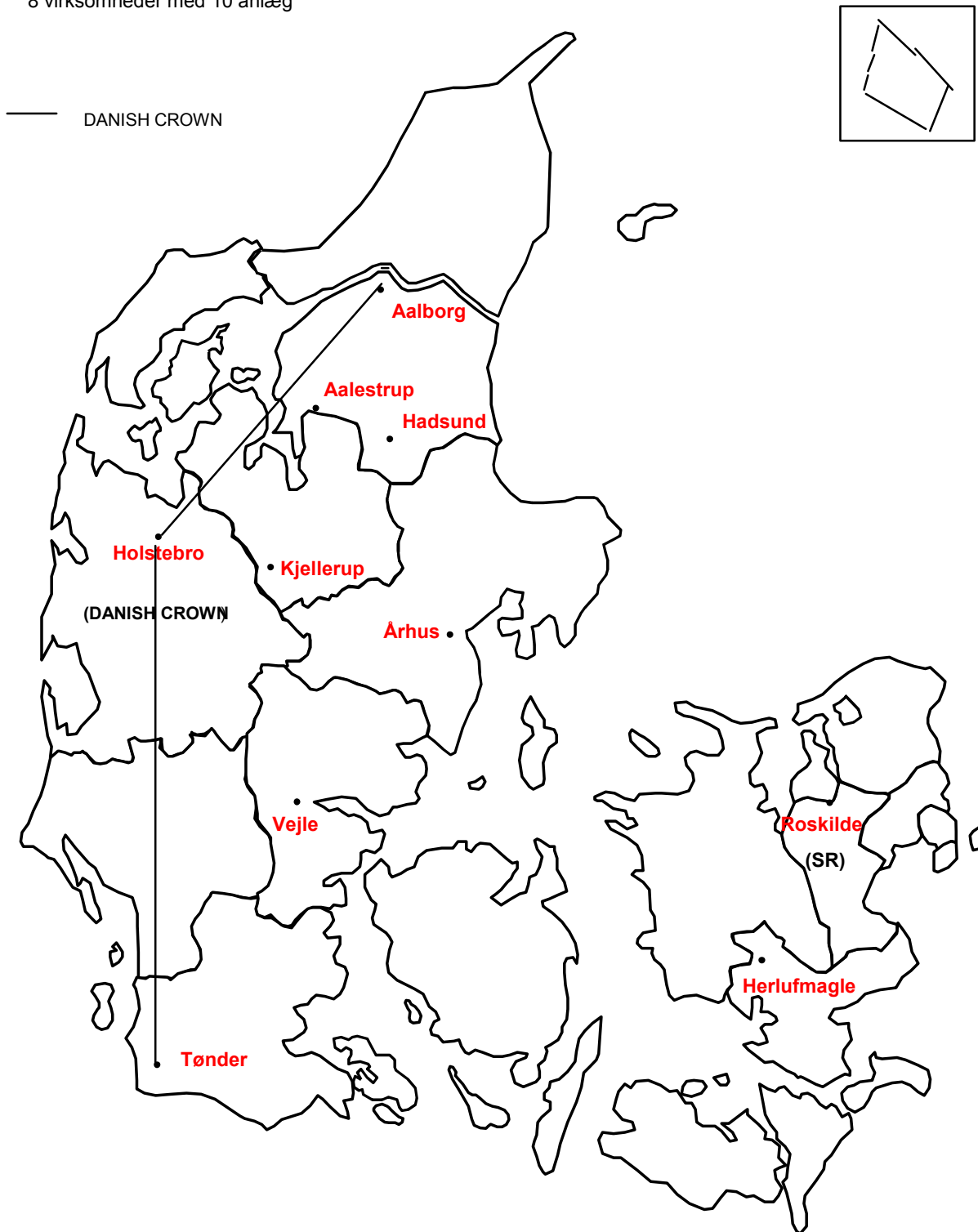
*) Omfatter samtlige slagtninger på pågældende virksomheders egne anlæg, men er excl. spædkalve og kasserede dyr

- 1) DANISH CROWN etableret med virkning fra den 5. oktober 1998 ved fusion af Danish Crown A.m.b.A. og Vestjyske Slagterier A.m.b.A. Fusionen blev endelig godkendt af repræsentantskaberne den 11. marts 1999, men med tilbagevirkende kraft. Slagtninger af kvæg i 2005 på anlæg i Ålborg (70.617 stk.), Skive (65.981 stk.), Holstebro (73.735 stk.) og Tønder (78.920 stk.) samt Skærbæk og Skjern med tilsammen (225 stk.). Slagting af kreaturer i Skive ophørte med udgangen af 2005.
- 2) Århus Slagtehus A/S etableret med virkning fra den 1. januar 1999. Det er ejet ligeligt af Århus kommune og brugerne. Til og med 1998 var slagtehuset ejet alene af kommunen.
- 3) Mogens Nielsen Kreaturslagteri i Herlufmagle med under klassificeringsordningen fra og med uge 7/95.
- 4) Hadsund Kreaturslagteri A/S med under klassificeringsordningen fra uge 23/96.
- 5) Års Slagteri A/S lukkede i uge 36/2005.
- 6) NV-OX A/S etableret med virkning fra den 1. oktober 1986. Ejes fra den 1. april 1999 af Leverandørforeningen. Slagteriet lukkede pr. 16. juli 2004.
- 7) EUROP-klassificering er obligatorisk for eksportgodkendte kreaturslagterier, som pr. uge slagter mere end 50 stk. kvæg excl. spædkalve og kasserede dyr.
- 8) Primært slagtninger på ikke-eksportautoriserede virksomheder ud fra oplysninger indberettet til KØDBRANCHENS FÆLLESRÅD.

Figur 13: EKSPORTAUTORISEREDE SLAGTESTEDER FOR KVÆG

Primo marts 2006

8 virksomheder med 10 anlæg



Tabel 12: NOTERINGER FRA KØDBRANCHENS FÆLLESRÅD

I. Fællesnoteringen 1) - øre pr. kg lev.vægt

		2005	2005	2005	2005	2005	2004	2003	2005
		1.kv.	2.kv.	3.kv.	4.kv.	hele året	hele året	hele året	i % af 04
Stude	Prima	885	978	960	920	936	803	822	116,5
	1.kl.	810	900	882	839	858	737	762	116,4
	2.kl.	700	771	747	704	731	643	677	113,5
Kvier	Prima	1005	1093	1089	1055	1060	901	860	117,6
	1.kl.	908	998	994	958	964	812	777	118,8
	2.kl.	807	899	887	825	855	697	685	122,6
Unge køer	Prima	826	894	883	830	858	699	702	122,7
	1.kl.	748	817	806	752	781	622	625	125,6
Ældre køer	Prima	713	782	778	721	748	599	603	125,0
	1.kl.	623	697	694	642	664	513	518	129,5
	Mellem	463	539	533	490	506	372	393	136,1
	Pølse	357	426	417	372	393	270	300	145,5
Tyre o/550 kg	Prima	741	821	805	763	783	693	704	112,9
	1.kl.	664	725	702	661	688	625	641	110,0
	2.kl.	568	627	605	563	591	547	561	108,0
Ungtyre 0/300 kg	Super	1180	1240	1218	1170	1202	1055	1011	114,0
	Extra	970	1052	1049	993	1016	863	838	117,8
	1.kl.	898	974	969	913	938	796	765	118,0
	2.kl.	829	907	903	855	873	716	683	122,0
Vejet gns.		798	873	866	817	839	685	680	122,3

II. EUROP 1) 2) - øre pr. kg sl.vægt

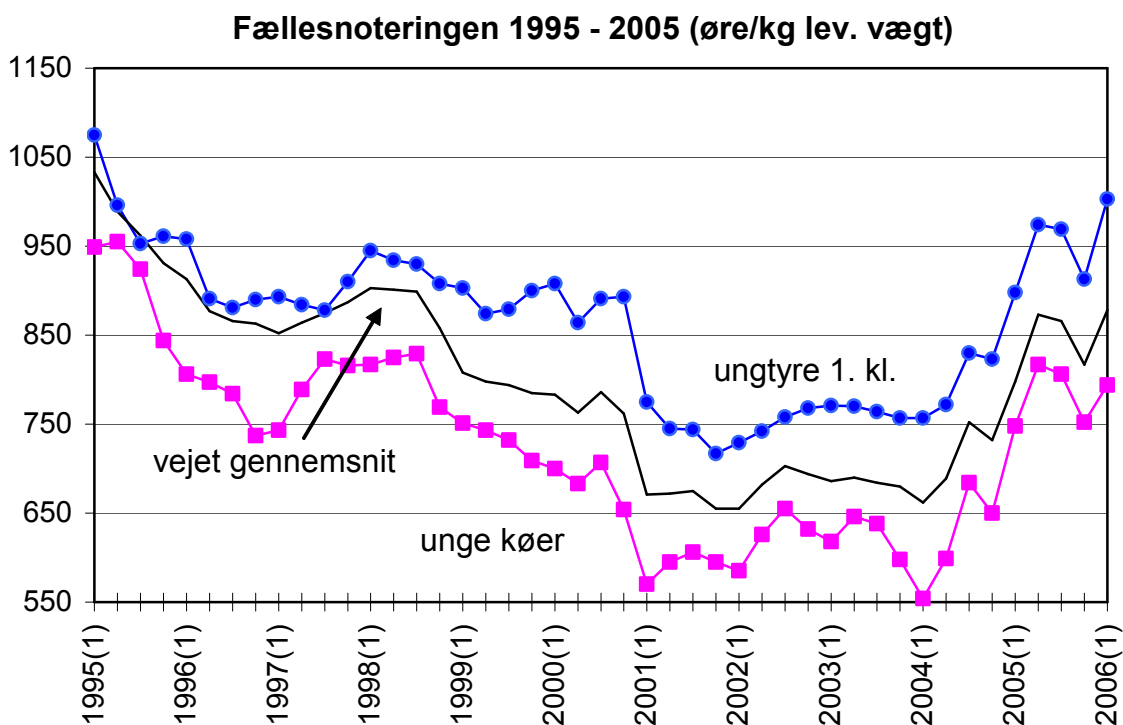
Kvier	R3	2184	2490	2344	2183	2300	1979	1856	116,2
	O3	1891	2223	2014	1853	1995	1673	1580	119,3
Køer	O3	1560	1797	1677	1600	1659	1355	1347	122,4
	P3	1328	1553	1432	1362	1419	1152	1174	123,2
Tyre u/2 år	U3	2214	2379	2283	2295	2293	2100	2202	109,2
	R3	2029	2227	2132	2170	2140	1920	1825	111,4
	O3	1950	2081	1950	1879	1965	1725	1679	113,9
	O2	1959	2147	2013	1953	2018	1817	1776	111,1

1) Priser indberettet til Kommissionen. For EUROP er kun vist visse kategorier og klasser.

2) Bogstaver angiver hovedformklasse og tal fedningsgrad.

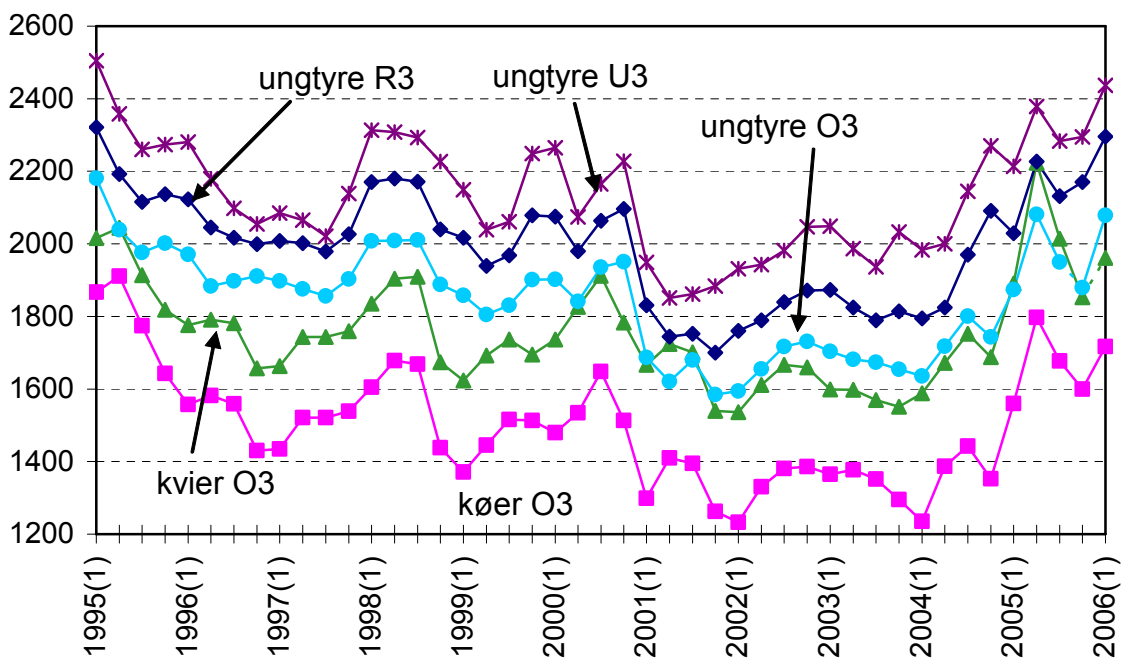
NB! Noteringerne i 2001 - 1. kvartal 2002 og fra uge 2/2004 er incl. omkostninger til BSE-test for kvæg over 30 måneder. Uden testomkostninger ville køer i O3 have hjembragt 59 øre mere/kg i 2005 og for P3 68 øre/kg. Tilsvarende ville kvier havde hjembragt 4 øre mere/kg for R3 og 13 øre/kg for O3.

Figur 14: PRISUDVIKLINGEN FOR SLAGTEKVÆG, KVARTALSVIS



2001 - 1. kvartal 2002 og fra uge 2/2004 incl. omkostninger til BSE-test.

**EUROP-PRISER 1995-2005
(øre/kg slagtet vægt)**



2001 - 1. kvartal 2002 og fra uge 2/2004 incl. omkostninger til BSE-test.

Tabel 13: PRODUKTIONSVÆRDIEN AF PRODUCENT FOR OKSE- OG KALVEKØD

Okse- og kalvekød		2003	2004	2005 *)	05 i % af 04
Salgsværdi kød 1)	mio. kr.	2.034,0	2.167,3	2.233,3	103,0
Præmier 2)	mio. kr.	1.024,8	1.116,6	245,0	21,9
Salgsværdi og præmier	mio. kr.	3.058,8	3.283,9	2.478,3	75,5
i % af kvæg og mælk		21,3	23,8	19,7	
i % af kød i alt		15,5	14,6	11,2	
i % af animalske produkter		9,0	9,2	6,8	
Specifikation af præmier 2)	mio. kr.				
Handyrpræmie		347,2	407,0	245	60,2
Ammekopræmie		160,3	158,6	0	
Ekstensiveringspræmie		92,2	117,6	0	
Slagtepræmier		337,8	345,8	0	
National konvolut (handyr)		87,3	87,6	0	

Kilde: Danmarks Statistik, Direktoratet for FødevarerErhverv og KF

- 1) Omfatter værdien af produktionen dels fra samtlige slagtninger af indenlandske dyr, dels eksport af brugs- og slagtekvæg, men er excl. præmier.
- 2) Opsparede præmiebeløb pågældende år.
- *) Foreløbige tal. Excl. ca. 36 mio. kr. for dyr i overgangsordningen (medregnet i 2004).

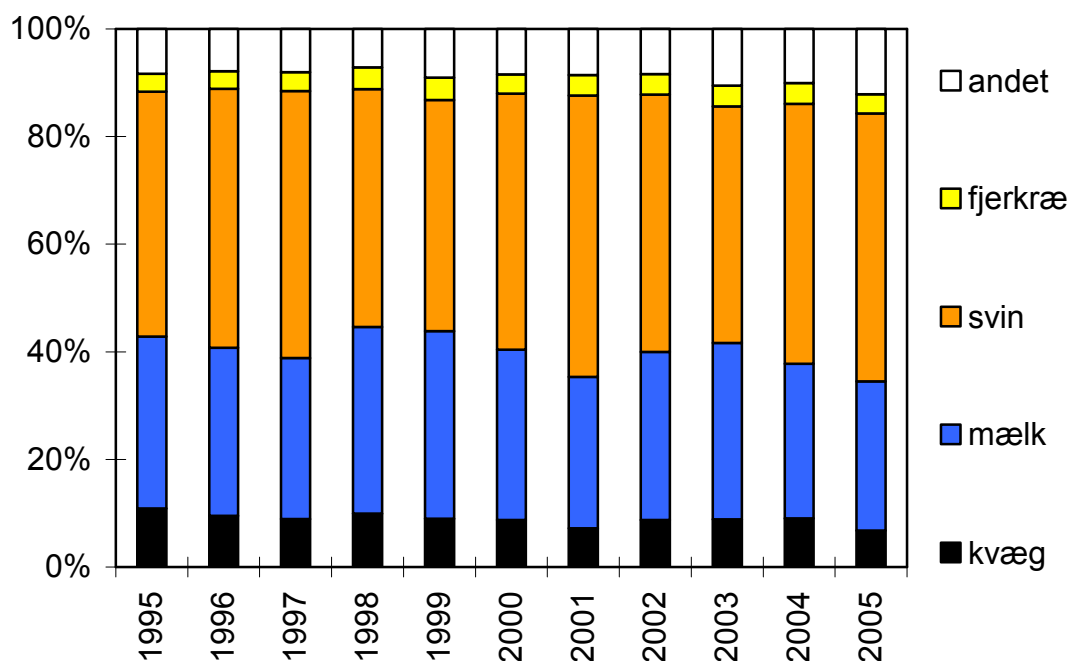
Tabel 14: FORSYNINGSBALANCE FOR OKSE- OG KALVEKØD 1) 2)

		2003	2004	2005 *)	05 i % af 04
I. Excl. spiselige biprodukter					
Bruttoproduktion	1.000 t.	147,6	150,7	136,5	90,6
Lagerændring	1.000 t.	-3,9	0,3	4,7	
Samlet import	1.000 t.	86,3	98,3	102,8	104,6
Samlet eksport	1.000 t.	82,4	89,6	85,3	95,2
Forbrug 3)	1.000 t.	155,4	159,1	149,3	93,8
Forbrug, pr. indbygger 4)	kg	28,8	29,5	27,6	93,6
Selvforsyningsgrad 5)	%	95,0	94,7	91,4	
II. Incl. spiselige biprodukter					
Bruttoproduktion	1.000 t.	161,1	160,5	145,4	90,6
Forbrug 3)	1.000 t.	165,1	164,0	155,1	94,6
Forbrug, pr. indbygger	kg	30,6	30,4	28,6	94,4
Selvforsyningsgrad 5)	%	97,6	97,9	93,7	
Okse- og kalvekødforbrug					
i % af kødforbrug i alt	%	28,8	27,4	25,7	

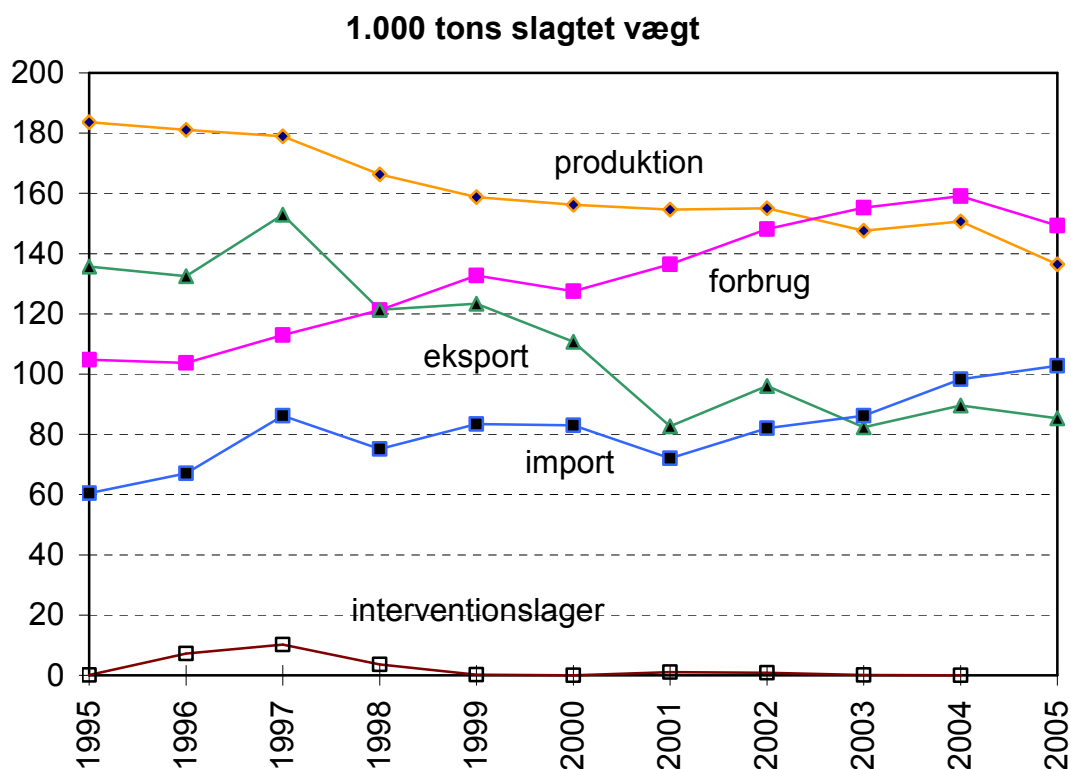
Kilde: KF (baseret på materiale fra Danmarks Statistik)

- 1) Excl. kasserede dyr.
- 2) Egne beregninger af handelstal og hermed forbrug. Især eksporten vil som følge heraf være lavere end Danmarks Statistiks. Det af KF beregnede forbrug vil derfor være højere. Danmarks Statistik har foreløbigt beregnet forbruget (excl. spiselige biprodukter) til 28,2 kg i 2004 og 26,1 kg pr. indbygger for 2005.
- 3) Forbrug = Lager primo + produktion + import ÷ eksport ÷ lager ultimo.
- 4) Solgt som økologisk med det røde Ø-mærke vurderes til 0,6 kg pr. indbygger i 2003, 0,7 kg i 2004 og 0,8 kg pr. indbygger i 2005.
- 5) Selvforsyningsgrad % = Produktion*100/forbrug.
- *) Foreløbige tal.

Figur 15: LANDBRUGETS SALGSVÆRDI AF PRODUCENT FOR ANIMALSKE PRODUKTER



Figur 16: PRODUKTION, EKSPORT OG FORBRUG



Tabel 15: OKSE- OG KALVEKØDEKSPORTENS SAMMENSÆTNING

1.000 tons	2003	2004	2005 *)	05 i % af 04
Samlet eksport af kød 1) 2)	82,4	89,6	85,3	95,2
- heraf eksporteret som:				
Levende kvæg	1,1	0,7	0,6	85,7
Okse- og kalvekød	73,9	79,5	72,3	90,9
Fersk/kølet	52,7	59,6	54,5	91,4
Frosset	20,6	18,0	15,8	87,8
Saltet/tørret/røget	0,6	1,9	2,0	-
Konserves og tilberedte varer	7,4	9,4	12,4	131,9
Kogt/stegt	5,5	6,4	8,4	131,3
Ikke kogt/stegt	1,9	3,0	4,0	133,3
Spiselige biprodukter	4,9	6,0	4,9	81,7

Kilde: Danmarks Statistik og KF

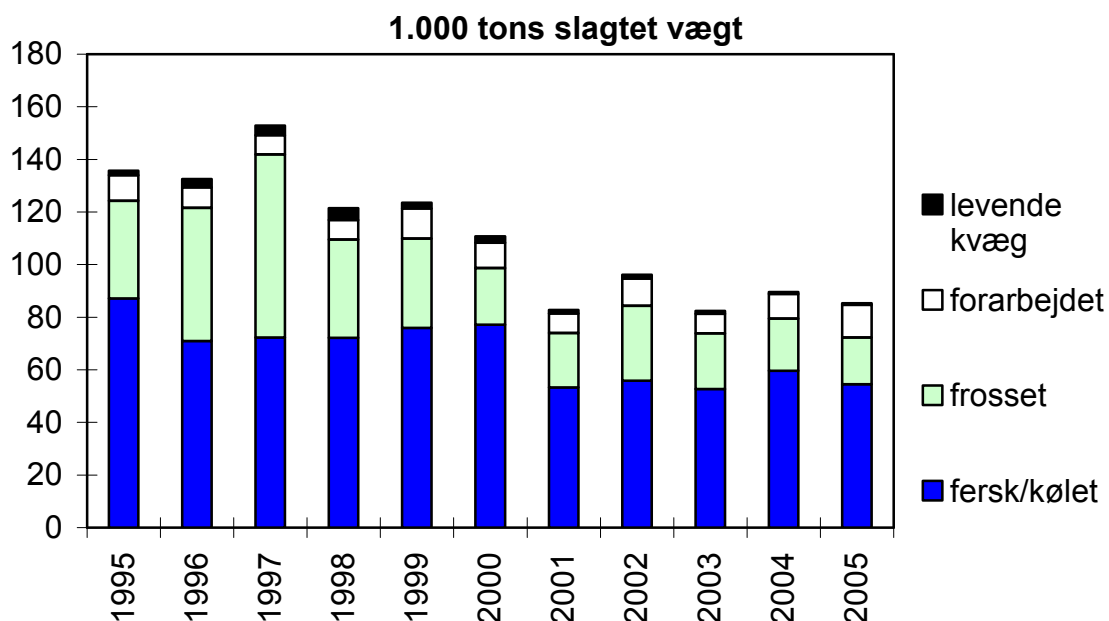
1) Omregnet til kød m. ben.

2) Fra og med "Statistik 1988" er beregning af okse- og kalvekød i forarbejdede produkter foretaget af KF efter samme principper, som anvendes af EU-kommissionen ud fra handelstallene for de i tabel 17 viste produkter (Omregningsfaktor: 1,3).

Der er hermed ikke medtaget evt. oksekøddindhold i blandede produkter, men dette har alligevel været skønsmæssigt ansat. Eksporttallene har som følge af omtalte været 3.000-13.000 tons lavere årligt end Danmarks Statistiks tal.

*) Foreløbige tal

Figur 17: OKSE- OG KALVEKØDEKSPORTENS SAMMENSÆTNING



**Tabel 16: DANMARKS EKSPORT AF FERSK/KØLET/FROSSET
OKSE- OG KALVEKØD - TONS**

	2002	2003	2004	2005 *)	05 i % af 04
Spanien	14.322	13.151	11.948	11.236	94,0
Italien	19.618	16.621	18.151	15.885	87,5
Sverige	3.626	6.517	6.779	7.151	105,5
Tyskland	2.865	4.331	7.348	8.702	118,4
Portugal	2.423	2.921	2.343	1.931	82,4
UK	2.369	2.621	2.910	2.272	78,1
Frankrig	2.393	1.214	1.490	1.253	84,1
Holland	1.722	3.945	6.774	4.100	60,5
Grækenland	1.226	1.281	1.770	1.689	95,4
Finland	897	531	616	1.417	230,0
Irland	397	125	125	40	32,0
Belgien	27	42	32	81	253,1
Luxembourg	-	4	35	36	102,9
Østrig	15	45	73	31	42,5
<i>EU-15 i alt</i>	51.900	53.348	60.394	55.824	92,4
Polen	-	4	-	247	-
Slovakiet	-	0	21	11	52,4
Tjekkiet	-	127	324	160	49,4
Ungarn	2.963	138	982	444	45,2
Malta	1.142	747	433	487	112,5
Cypern	71	27	-	7	-
<i>10 nye EU-lande</i>	4.176	1.043	1.770	1.603	90,6
<i>EU-25</i>	56.076	54.391	62.164	57.427	92,4
Færøerne	343	288	197	149	75,6
Norge	158	35	633	331	52,3
Kroatien	57	38	332	35	10,5
Bosnien-Hercegovina	90	41	-	0	-
Rumænien	-	122	118	79	66,9
Rusland	13.076	6.250	4.100	3.285	80,1
Gabon	76	-	-	0	-
Liberia	10	9	21	3	14,3
Sierra Leone	14	-	-	0	-
Grønland	734	749	642	790	123,1
Libanon	326	238	221	52	23,5
Hongkong	431	665	181	0	0,0
Kina	38	-	-	-	-
Øvrige 3. lande	248	4	33	0	0,0
<i>3. lande i alt</i>	15.601	8.439	6.478	4.743	73,2
TOTAL	71.677	62.830	68.642	62.170	90,6

Kilde: Danmarks Statistik. (Statistikbanken)

*) Foreløbige tal

Tabel 17: EKSPORT AF OKSE- OG KALVEKØD FORDELT PÅ PRODUKTER

I. Mængde (kvæg i stk. - øvrige i tons)

	2002	2003	2004	2005*)	05 i % af 04
Levende kvæg, stk. 1)	37.668	25.445	21.075	16.560	78,6
Okse- og kalvekød	71.677	62.830	68.642	62.170	90,6
<i>Fersk/ kølet</i>	49.771	46.501	53.272	48.412	90,9
Kroppe	7.605	7.421	9.749	8.990	92,2
Forfjerdinger	7.115	4.721	9.204	7.476	81,2
Bagfjerdinger	10.352	9.188	9.243	7.656	82,8
Delstykker med ben	4.167	4.477	4.033	3.776	93,6
Delstykker uden ben	20.532	20.694	21.043	20.514	97,5
<i>Frosset</i>	21.377	15.847	13.944	12.217	87,6
Kroppe	15	-	25	20	80,0
Forfjerdinger	51	50	4	-	0,0
Bagfjerdinger	69	2	-	-	-
Delstykker med ben	173	169	254	390	153,5
Delstykker uden ben	21.069	15.626	13.661	11.807	86,4
<i>Saltet/ tørret/ røget</i>	529	482	1.426	1.541	108,1
Forarbejdet +)	7.986	5.724	7.248	9.541	131,6
Spiselige biprodukter	5.346	4.933	5.995	4.924	82,1
Talg	2.993	4.424	5.839	5.638	96,6

II. Værdi i mio. kr.

	2002	2003	2004	2005 *)	05 i % af 04
Levende kvæg 1)	39,7	35,2	24,7	21,7	88,0
Okse- og kalvekød	1.818,7	1.700,3	1.886,3	1.885,7	100,0
<i>Fersk/ kølet</i>	1.506,1	1.472,1	1.598,2	1.590,0	99,5
<i>Frosset</i>	286,7	204,6	229,7	231,5	100,8
<i>Saltet/ tørret/ røget</i>	25,8	23,6	58,4	64,2	110,0
Forarbejdet +)	195,3	123,0	168,8	237,1	140,5
Spiselige biprodukter	54,8	59,0	82,1	68,9	83,8
Talg	11,0	15,7	18,4	17,3	93,9
I alt α)	2.119,5	1.933,3	2.180,3	2.230,7	102,3

Kilde: Danmarks Statistik (Statistikbanken)

*) Foreløbig tal, 1) Excl. reeksport og renracet avlskvæg

+) Excl. oksekød i blandede produkter (pølser og lignende). α) Excl. FEOGA udbetalinger

III. Eksportstøtte i mio. kr.

	2002	2003	2004	2005	05 i % af 04
Restitutioner 1)	107,7	44,2	35,0	24,0	68,6

Kilde: Direktoratet for FødevarerErhverv

1) Ydet i tilskud fra EU's landbrugsfond (FEOGA) ved eksport til 3.lande til levende kvæg, okse- og kalvekød samt forarbejdede produkter.

Tabel 18: DANMARKS EKSPORT AF LEVENDE KVÆG I 2004 og 2005 - STK.

	Avls- kvæg 1)	Brugs- og slagtekv. 2)	I alt 2004 3)	Avls- kvæg 1)	Brugs- og slagtekv. 2)	I alt 2005 3)	05 i % af 04
Januar	412	1.613	2.025	455	2.308	2.763	136,4
Februar	984	1.500	2.484	474	1.736	2.210	89,0
Marts	700	2.080	2.780	989	2.176	3.165	113,8
April	556	2.422	2.978	1.326	1.807	3.133	105,2
Maj	771	2.243	3.014	1.177	1.536	2.713	90,0
Juni	462	2.497	2.959	1.200	1.516	2.716	91,8
Juli	795	2.317	3.112	1.098	1.206	2.304	74,0
August	424	1.103	1.527	764	539	1.303	85,3
September	730	1.462	2.192	1.144	794	1.938	88,4
Oktober	994	2.276	3.270	886	868	1.754	53,6
November	819	2.037	2.856	929	1.265	2.194	76,8
December	611	3.001	3.612	110	1.729	1.839	50,9
I alt	8.258	24.551	32.809	10.552	17.480	28.032	85,4

Kilde: Dansk Kvæg og Kvægafgiftsfonden

1) Baseret på udskrevne eksportstamtavler i kalenderåret.

2) Brugs- og slagtekvæg er beregnet som difference mellem I alt og avlsvæg.

3) Baseret på indberetninger til Kvægafgiftsfonden.

Tabel 19: EKSPORT AF LEVENDE KVÆG - MÆNGDE OG VÆRDI 1)

	2003		2004		2005 *)		05 i % af 04 (stk.)
	stk.	000 kr.	stk.	000 kr.	stk.	000 kr.	
Til slagtning	12	15	173	1.180	269	1.975	155,5
heraf kvier	12	15	173	1.180	269	1.975	155,5
Brugskvæg 1)	25.433	35.231	20.902	102.986	16.291	19.762	77,9
heraf kalve 2)	25.326	34.440	20.875	23.332	16.291	19.762	78,0
- til Holland	25.299	34.378	20.639	22.886	16.212	19.575	78,6
Avlsvæg 3)	13.834	80.392	13.162	8.829	13.519	115.348	102,7
heraf kvier	8.599	71.830	9.283	81.532	12.022	111.538	129,5
- til Rusland	1.080	9.292	1.230	10.461	3.723	34.450	302,7
- til UK	3.496	25.270	2.166	14.955	2.573	20.977	118,8
I alt lev. eksp.	39.279	115.638	34.237	112.996	30.079	137.085	87,9

Kilde: Danmarks Statistik og KF

NB! Tallene kan være behæftet med stor usikkerhed, navnlig for slagte- og brugsdyr.

Tallene undervurderer især eksporten af slagtedyret og overvurderer udførslen af kalve.

1) Excl. renracet avlsvæg.

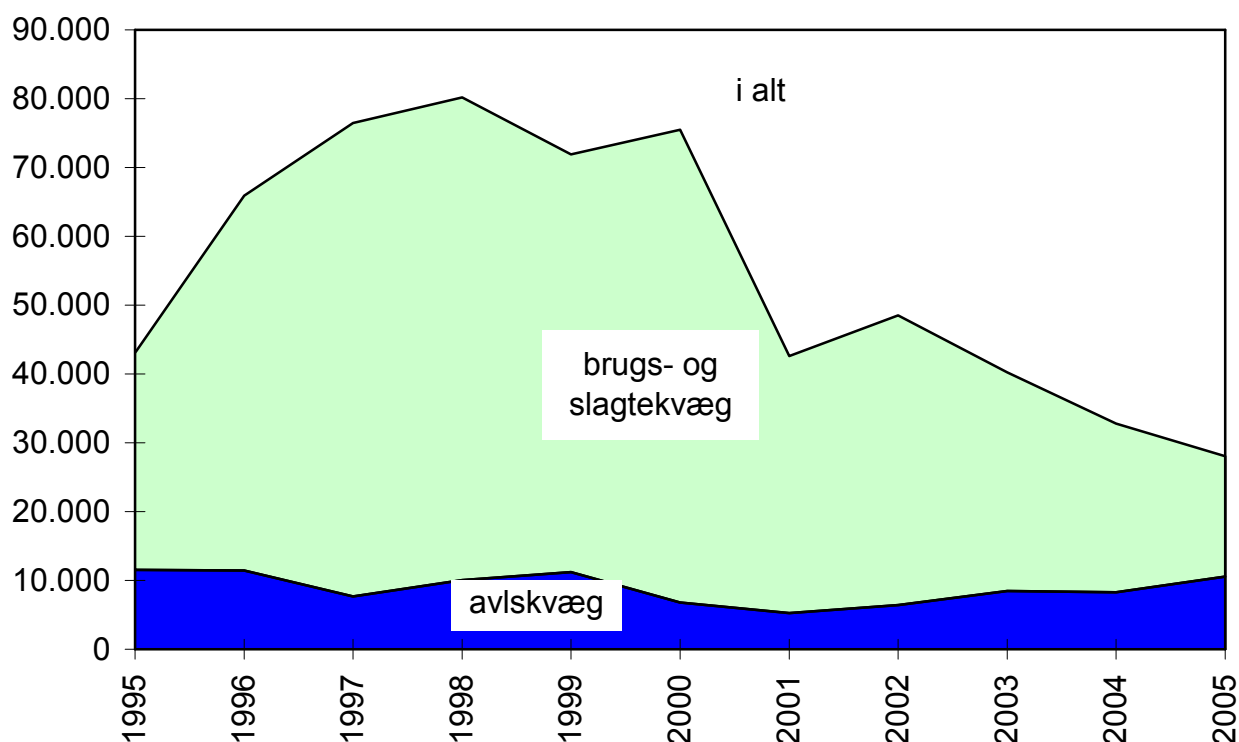
2) Max. 80 kg lev. vægt og reeksport modregnet.

(Udførslen af kvæg på max. 2 mdr. var ifølge Dansk Kvæg på 22.662 stk. i 2004 og 13.744 stk. i 2004 på basis af Kvægdatabasen).

3) Renracet.

*) Foreløbige tal

Figur 18: EKSPORT AF LEVENDE KVÆG (STK.)



Tabel 20: DANMARKS EKSPORT AF FORARBEJDEDE OKSEKØDPRODUKTER, TONS

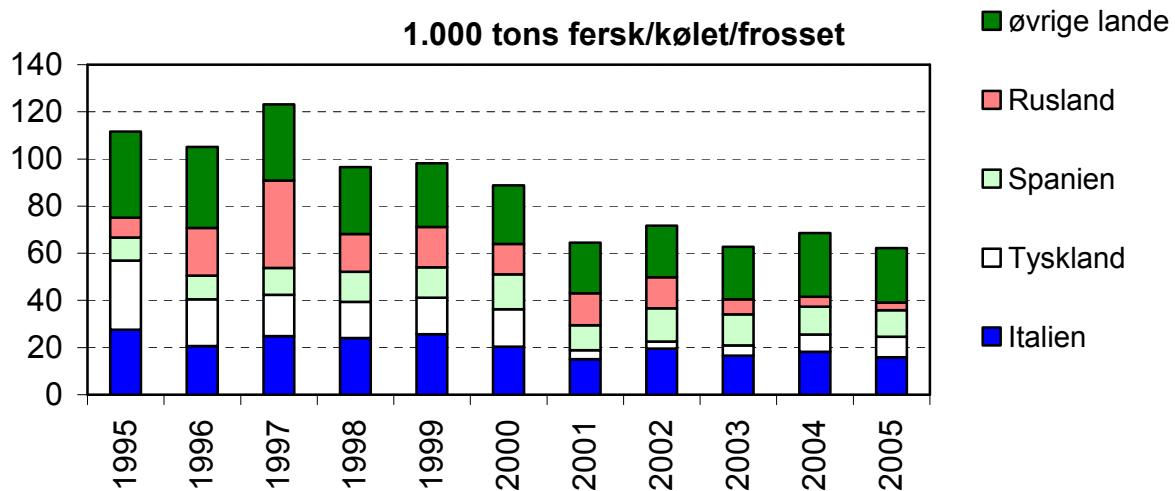
	2004			2005 *)		
	kogt/stegt	Ikke kogt/stegt	I alt	kogt/stegt	Ikke kogt/stegt	I alt
Frankrig	106	59	165	119	11	130
Holland	271	9	280	80	6	86
Tyskland	1.295	115	1.410	2.099	173	2.272
Italien	6	1	7	6	0	6
UK	2.074	27	2.101	2.576	0	2.576
Portugal	3	122	125	0	12	12
Spanien	37	205	242	28	345	373
Sverige	926	1.501	2.427	1.204	2.294	3.498
Finland	65	30	95	58	27	85
Norge	3	88	91	5	76	81
Færøerne	35	44	79	37	45	82
Kroatien	3	1	4	3	2	5
Grønland	84	37	121	88	34	122
Øvrige lande	44	57	101	195	18	213
Samlet eksport	4.952	2.296	7.248	6.498	3.043	9.541

Kilde: Danmarks Statistik

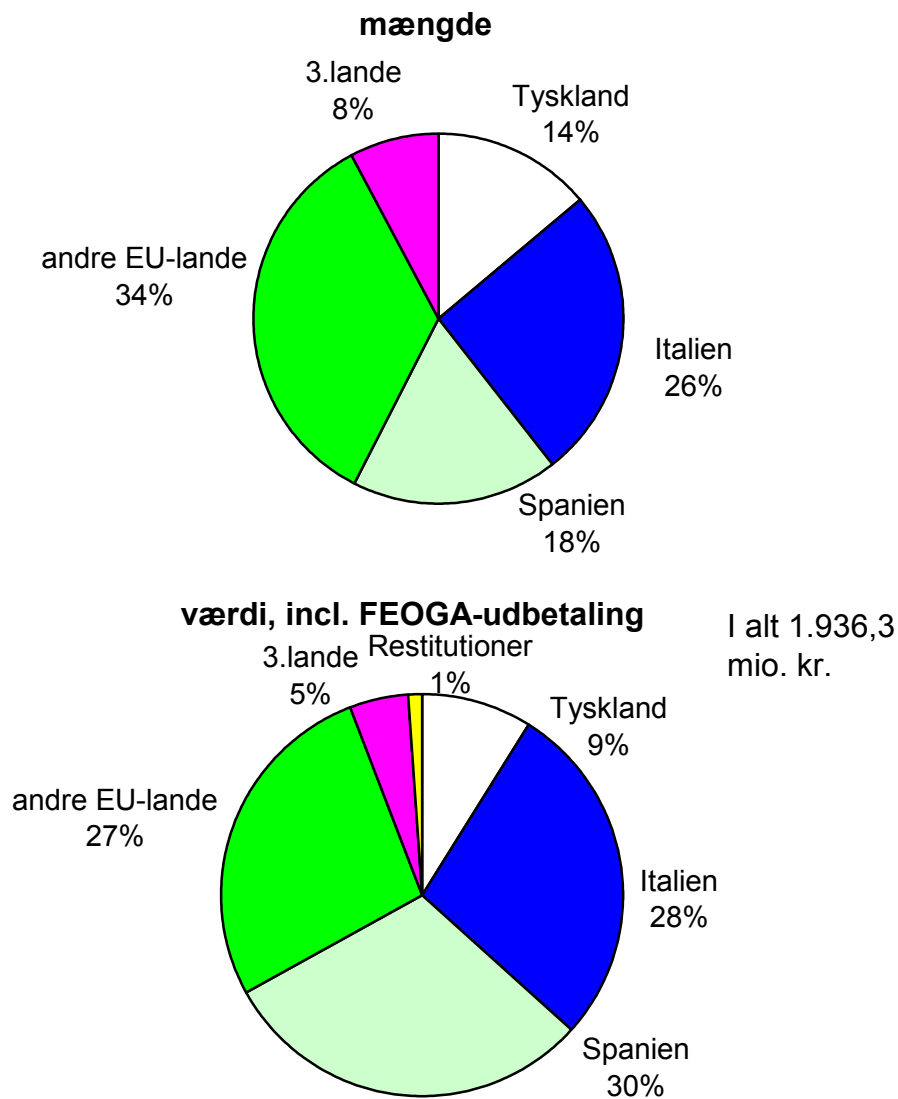
NB! Kogt/stegt er incl. blandinger med ikke kogt/stegt.

*) Foreløbige tal

Figur 19: DANMARKS EKSPORT FORDELT PÅ VISSE LANDE



**Figur 20: DANMARKS EKSPORT AF OKSE- OG KALVEKØD I 2005
procentvis fordelt på aftagerlande**



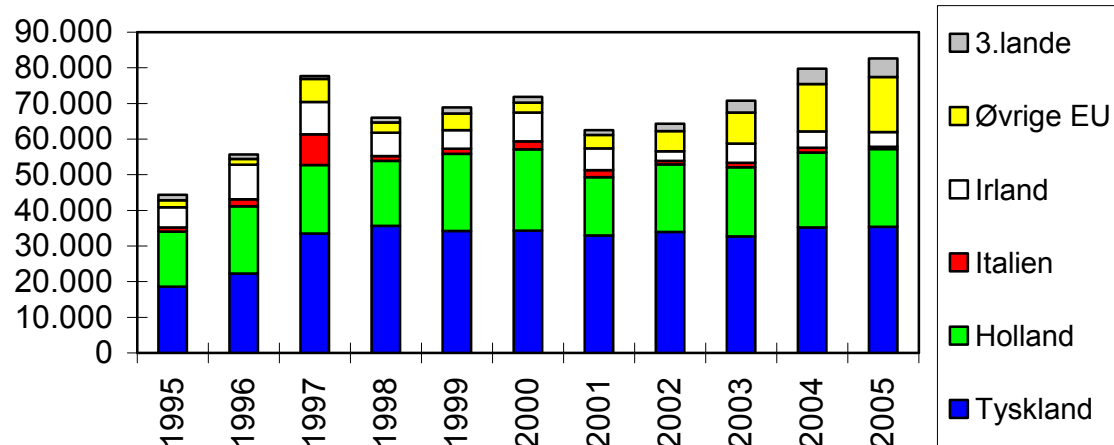
Tabel 21: DANMARKS IMPORT AF FERSK/KØLET/FROSSET OKSE- OG KALVEKØD - TONS

	2002	2003	2004	2005 *)	05 i % af 04
Tyskland	33.928	32.692	35.246	35.434	100,5
Holland	18.962	19.439	20.962	21.763	103,8
UK	2.283	5.506	7.678	1.550	20,2
Irland	5.391	4.632	4.206	4.196	99,8
Østrig	1.399	1.877	2.329	1.963	84,3
Italien	1.040	1.222	1.346	613	45,5
Belgien	76	392	712	640	89,9
Sverige	148	305	336	1.625	483,6
Frankrig	383	216	553	592	107,1
Spanien	1.027	446	259	1.314	507,3
Finland	272	12	3	0	0,0
EU-15 i alt	64.959	66.789	73.680	69.699	94,6
Polen	0	17	716	6.756	943,6
Ungarn	0	0	590	934	158,3
Tjekkiet	0	0	20	8	40,0
10 nye EU-lande	0	17	1.326	7.698	580,5
EU-25	64.959	66.806	75.006	77.397	103,2
Australien	658	873	1.540	1.518	98,6
Brasilien	526	1.376	2.112	2.922	138,4
Uruguay	272	320	193	308	159,6
Argentina	5	133	359	450	125,3
New Zealand	63	57	8	4	50,0
Norge	0	92	78	3	3,8
Øvrige 3. lande	409	409	409	409	100,0
3. lande i alt	2.035	3.238	4.326	5.270	121,8
TOTAL	66.994	70.044	79.332	82.667	104,2

Kilde: Danmarks Statistik.

*) Foreløbige tal

Figur 21: IMPORT - FERSK/KØLET/FROSSET (tons)



Tabel 22: IMPORT AF OKSE- OG KALVEKØD FORDELT PÅ PRODUKTER

I. Mængde (kvæg i stk. - øvrige i tons)

	2002	2003	2004	2005 *)	05 i % af 04
Levende kvæg, stk. 1)	41	72	54	6	11,1
Okse- og kalvekød	66.994	70.044	79.332	82.667	104,2
<i>Fersk/ kølet</i>	59.518	60.381	68.222	73.148	107,2
Kroppe	1.024	2.386	5.318	5.717	107,5
Forfjerdinger	755	419	812	1.377	169,6
Bagfjerdinger	32.175	27.526	24.706	25.096	101,6
Delstykker med ben	3.008	3.689	2.472	2.813	113,8
Delstykker uden ben	22.556	26.361	34.914	38.145	109,3
<i>Frosset</i>	5.902	8.353	8.959	7.186	80,2
Kroppe	2	4	-	-	-
Forfjerdinger	3	-	-	36	-
Bagfjerdinger	171	200	205	438	213,7
Delstykker med ben	202	230	137	149	108,8
Delstykker uden ben	5.524	7.919	8.617	6.563	76,2
<i>Saltet/ tørret/ røget</i>	1.574	1.310	2.151	2.333	108,5
Forarbejdet +)	5.012	5.012	5.783	4.485	77,6
Spiselige biprodukter	1.498	1.498	1.498	1.498	100,0
Talg	1.015	1.841	1.698	2.555	150,5

II. Værdi i mio. kr.

	2002	2003	2004	2005 *)	05 i % af 04
Levende kvæg 1)	1,5	0,6	0,3	0,1	30,7
Okse- og kalvekød	1.675,2	1.852,4	2.203,2	2.378,2	107,9
<i>Fersk/ kølet</i>	1.482,3	1.644,2	1.920,7	2.123,8	110,6
Kød med ben 2)	779,2	759,7	754,6	855,4	113,4
Delstykker uden ben	703,1	884,4	1.166,1	1.268,4	108,8
<i>Frosset</i>	154,4	166,6	218,0	185,4	85,1
Kød med ben 2)	7,1	9,5	5,9	10,4	174,9
Delstykker uden ben	147,3	157,1	212,0	175,0	82,6
<i>Saltet/ tørret/ røget</i>	38,5	41,6	64,5	68,9	106,8
Forarbejdet +)	104,4	92,7	97,1	119,9	123,5
Spiselige biprodukter	9,1	7,4	18,8	34,8	184,7
Talg	3,6	6,6	6,0	8,3	139,0
I alt	1.793,7	1.959,6	2.325,5	2.541,3	109,3

Kilde: Danmarks Statistik (Statistikbanken)

* Foreløbig tal

1) Excl. reeksport. 2) Kroppe, fjerdinger og delstykker med ben

+) Excl. oksekød i blandede produkter (pølser og lignende).

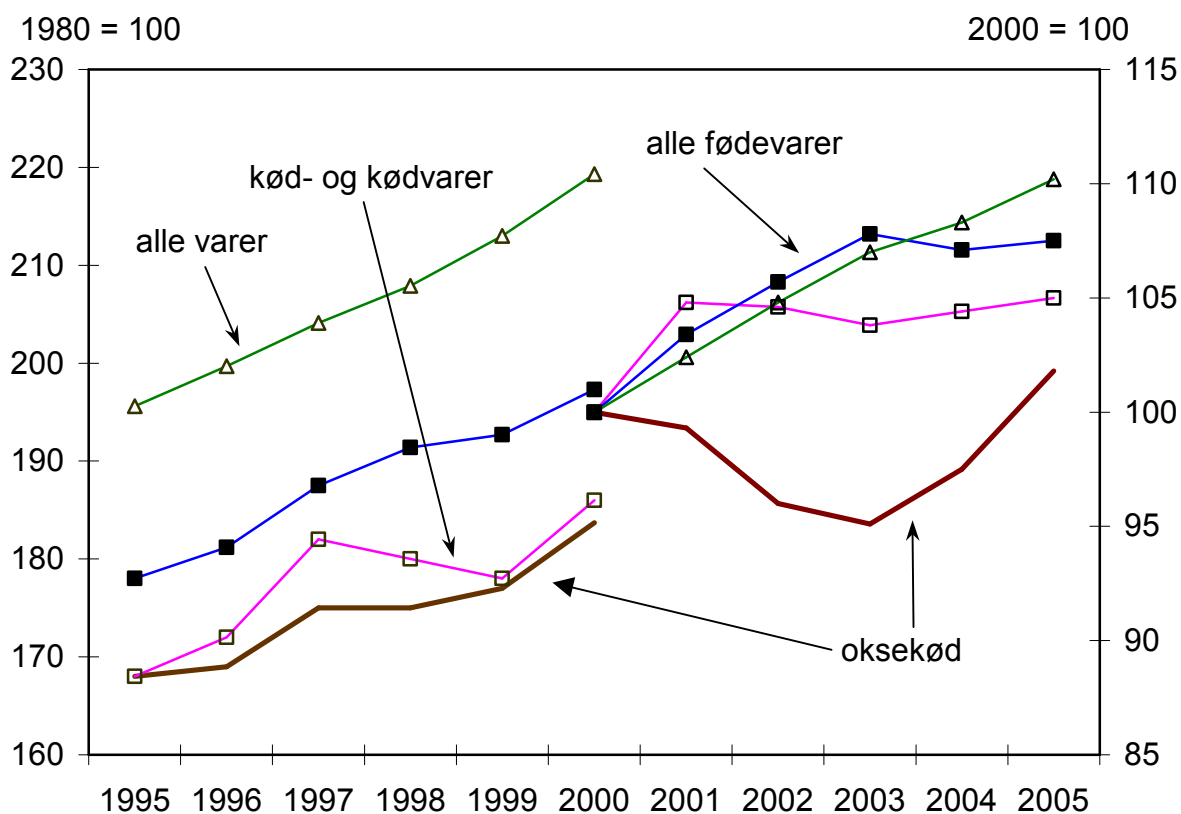
Tabel 23: PRISINDEKS (INDEKSTAL OG ÅRLIGE %-VISE PRISÆNDRINGER)

	Forbrugerprisindeks (2000 = 100)									
	Alle varer og tjensteydelser		Alle fødevarer		Kød og kødvarer		Svinekød		Fjerkrækød	
	indeks	%	indeks	%	indeks	%	indeks	%	indeks	%
2003	107,0	2,1	107,8	2,0	103,8	-0,8	101,4	-3,6	107,9	0,2
2004	108,3	1,2	107,1	-0,6	104,4	0,6	99,5	-1,9	107,2	-0,6
2005	110,2	1,8	107,5	0,4	105,0	0,6	97,5	-2,0	103,1	-3,8

	Forbrugerprisindeks (2000=100)				Producentprisindeks (2000 = 100)	
	Oksekød		Kalvekød		Okse- og kalvekød	
	indeks	%	indeks	%	indeks	%
2003	95,1	-0,9	95,2	-2,2	78	-6,0
2004	97,5	2,5	96,6	1,5	80	2,6
2005	101,8	4,4	99,8	3,3	95	18,8

Kilde: Danmarks Statistik

Figur 22: FORBRUGERPRISINDEKS



MARKEDSORDNINGEN FOR OKSEKØD

Den fælles markedsordning for oksekød blev etableret i 1968. Med Agenda 2000 gældende fra og med år 2000 blev der lagt en stigende vægt på direkte betaling til producenterne. Med reformen i juni 2003 er der indført et princip om at adskille produktion og støtte i større omfang (hel eller delvis afkobling senest fra 07). Fra 2005 lægges større vægt på støtte til landdistrikterne, dels ved overførsel af midler fra direkte støtte (graduering), dels ved indførelse af flere foranstaltninger. Der indføres også krydsoverensstemmelse. 10 ud af de 15 hidtidige EU-lande iværksatte reformen fra 2005, og de resterende 5 fulgte efter fra 2006.

Markedsordningen er fortsat opbygget om fire hovedelementer, nemlig

A. Importbeskyttelse, B. Eksporttilskud, C. Interventionsforanstaltninger og D. Præmier

A. Importbeskyttelse: Den 1. juli 2000 blev den gradvise aftrapning af importbelastningen ifølge GATT-WTO-aftalen overstået. Hovedparten af importen foretages imidlertid fortsat under forskellige præferencordninger, hvorefter indførelse kan finde sted uden eller til reducerede afgifter, selv om import med betaling af fuld afgift er stigende (Licenser på 131.295 tons i juliåret 2004/2005).

B. Eksporttilskud (restitutioner) ydes for at udligne forskellen mellem EU's pris og en lavere verdensmarkedspris. Restitutionernes størrelse afhænger af produktet, men kan for samme produkt variere efter destination, og til en lang række 3.lande ydes der slet ingen restitution. Med GATT-aftalen blev der lagt et faldende loft over afsætningsmulighederne med støtte til 3.landene fra 1.137.000 tons i 1995/96 til 821.700 tons fra og med juliåret 2000/2001. Udstedte eksportlicenser var i juliåret 2004/2005 på 292.338 tons med støtte og på 65.590 tons uden udtrykt i kød med ben.

C. Interventionsforanstaltninger omfatter prisstøtte på det interne marked. Som led i Agenda 2000 blev offentligt støtteopkøb aftrappet frem til 1. juli 2002, hvorefter der lægges mere vægt på privat oplagring. Fra 1. juli 2002 kan kun foretages støtteopkøb under sikkerhedsnettet.

D. Præmier: Fra og med 2000 blev de hidtidige præmier øget, ligesom der blev indført nye præmieformer. Basispræmierne (handyr og ammekøer) var fortsat koblet sammen med arealkrav (max. 2 storkreaturer/ha), faldende til 1,9 i 2002 og 1,8 fra 2003 som følge af BSE-krisen. Beregnede malkekøer og ansøgte moderfår fratrækkes forlods. Arealkrav er ophævet med reformen.

Det er med reformen fortsat muligt at koble 100% slagtepræmie for kalve sammen med enten 75% handyrpræmie eller 100% ammekopræmie og 40% slagtepræmie for kreaturer eller 100% slagtepræmie for kreaturer. Fra 2005 indføres også budgetloft for koblede præmier (i Danmark ca. 246 mio. kr.).

Handyrpræmien udbetales som compensation for nedsættelse af støtteniveauet. Den ydes til **tyre** (én præmie) fra 185 kg ved slagtemodel. Ved levende eksport samt for 1. præmie for **stude** gælder et alderskrav på mindst 9 mdr. For **stude** ydes 2. præmie fra 22 mdr. De nationale lofter er sat ned i 2002 og 2003. I Danmark fra 277.110 stk. til 221.688 stk. Af hidtidige handyrpræmiebeløb er 75% koblet i Danmark og Sverige fra 2005 og i Finland fra 2006.

Ammekopræmien ydes for at støtte indkomsten i den specialiserede oksekødproduktion. Der er individuelle kvoter. Der kobles 100% i Belgien, Portugal og Østrig fra 2005 samt Frankrig og Spanien fra 2006.

Slagtepræmie er indført med Agenda 2000 som compensation for nedsættelse af støtteniveauet. Præmien til **kreaturer** fra 8 mdr. vil være koblet med 40% af hidtidige beløb i Portugal og Østrig fra 2005 og Frankrig samt Spanien fra 2006. Holland vil have 100% koblet fra 2006.

Præmien til kalve vil være 100% koblet i Belgien (Flandern og Bruxelles), Portugal og Østrig fra 2005 samt i Holland, Frankrig og Spanien fra 2006.

Nationale konvolutter tillader medlemsstaterne inden for nærmere fastsatte lofter at støtte specielle produktionssystemer (fra og med år 2000 til reformen). I Danmark blev beløbet anvendt til handyr. Med reformen kan indtil 10% af historisk oksekødstøtte anvendes efter særlige regler.

Ekstensiveringspræmie gives som tillæg til handyr- og/eller ammekopræmie for at opmuntre producenterne til mere ekstensivt landbrug. Denne bortfaldt ligesom sæsonpræmien for stude med reformen.

**Tabel 24: GÆLDENDE LANDBRUGSOMREGNINGSKURSER 1)
INDEN FOR MARKEDSORDNINGEN FOR OKSEKØD
FØRSTE DAG I KVARTALET**

1 euro = national valuta

Land kurs pr.	Danmark DKK	Sverige SEK	UK GBP	Cypern CYP	Tjekkiet CZK	Estland EEK	Ungarn HUF
01.05.04	7,4412	9,1483	0,67370	0,58650	32,543	15,6466	251,15
01.07.04	7,4335	9,1451	0,67080	0,58150	31,755	15,6466	251,60
01.10.04	7,4416	9,0588	0,68680	0,57560	31,660	15,6466	247,41
01.01.05	7,4388	9,0206	0,70505	0,58000	30,464	15,6466	245,97
01.04.05	7,4430	9,0576	0,68975	0,58380	29,743	15,6466	241,84
01.07.05	7,4515	9,4259	0,67420	0,57350	30,030	15,6466	247,24
01.10.05	7,4624	9,3267	0,68195	0,57320	29,553	15,6466	249,61
01.01.06	7,4605	9,3885	0,68530	0,57350	29,000	15,6466	252,87
01.03.06	7,4610	9,4490	0,67960	0,57470	28,320	15,6466	253,23

Land kurs pr.	Lithauen LTL	Letland LVL	Malta MTL	Polen PLN	Slovenien SIT	Slovakiet SKK
01.05.04	3,4528	0,6522	0,4260	4,8108	238,63	40,455
01.07.04	3,4529	0,6457	0,4263	4,5236	239,99	39,875
01.10.04	3,4528	0,6677	0,4289	4,3797	239,98	40,055
01.01.05	3,4528	0,6979	0,4343	4,0845	239,76	38,745
01.04.05	3,4528	0,6961	0,4315	3,9066	239,70	37,874
01.07.05	3,4528	0,6961	0,4293	4,0388	239,47	38,414
01.10.05	3,4528	0,6960	0,4293	3,9185	239,52	38,790
01.01.06	3,4528	0,6962	0,4293	3,8600	239,50	37,880
01.03.06	3,4528	0,6962	0,4293	3,7875	239,49	37,108

Kilde: Den Europæiske Centralbank

- 1) Indtil 01.01.1999 blev beløb fastsat i ECU omregnet til nationale priser ud fra landbrugsomregningskurser ("grønne kurser").

Fra 01.01.1999 blev landbrugsomregningskurserne afskaffet som følge af euro'ens indførelse for såvel de deltagende 11 lande (Belgien, Tyskland, Spanien, Frankrig, Irland, Italien, Luxembourg, Holland, Øst-rig, Portugal samt Finland) som de 4 udenforstående lande (Danmark, Grækenland, Sverige og UK). Betegnelsen ECU blev ændret til euro, uden at det formelt betød ændringer i beløbenes størrelse.

For de deltagende lande blev der pr. 31.12.1998 fastsat "faste" omregningskurser mellem euroen og de lande, som deltog heri. Grækenland har deltaget i eurosamarbejdet fra 01.01.2001 og har herefter også "fast" omregningskurs. Disse kurser blev anvendt til omregning inden for landbrugspolitikken til udgangen af 2001.

Fra 01.01.2002 har euro afløst de nationale valutaer for alle de 12 deltagende lande, og beløbene fastsat i euro er dermed direkte gældende. For ikke deltagende lande, hvilket fra 01.01.2002 er Danmark, Sverige, UK samt fra 1. maj 2004 de 10 nye lande., anvendes dagskursen i euro dagen før den såkaldte udløsende begivenhed til omregning. For de direkte præmier er det kursen en bestemt periode/tidspunkt.

For kvægpræmierne er det kursen som gns. af december året før til iværksættelse af reformen. Kurserne har hermed været følgende for Danmark (1 euro = DKK).

2001: 7,45834 DKK
2002: 7,44264 DKK
2003: 7,42618 DKK
2004: 7,44173 DKK
2005: 7,46240 DKK (kurs gældende den 1. oktober 2005)

Importtariffer er siden den 1. juli 1995 blevet omregnet efter månedligt fastsatte toldkurser. Dette er uændret for de lande, som ikke anvender euro.

Tabel 25: EU-FASTSATTE PRISER OG PRÆMIEBELØB SAMT ANTAL PRÆMIER I DANMARK

Institutionelle priser (juliår)	euro/100 kg			Dkr./ kg	Dkr./ kg
	2000/2001	2001/2002	2002/2003 fra	2001/02	2002/03 fra
Handyrkroppe R3					
Interventionspris	324,2	301,3	-	22,43	-
Interventionstærskel	259,4	241,0	-	17,94	-
Interventionssikkerhedsnet	194,5	180,8	156,0	13,46	11,59
Basispris	-	-	222,4	-	16,52
Præmier (kalenderår)	euro/stk.			Dkr./stk.	Dkr./stk.
	2000	2001	2002 til reform	2004	2005/06
Ammekopræmie	163	182	200	1.488,35	-
Handyrpræmie					
tyre	160	185	210	1.562,76	1.175
stude (1 præmie)	122	136	150	1.116,26	839
stude (2 præmier)	244	272	300	2.232,52	1.678
Slagtepræmie					
kalve	17	33	50	372,09	-
kreaturer (min. 8 mdr.)	27	53	80	595,34	-
Ekstensiveringspræmie					
1,6-2,0 SK/ha	33	33	-	-	-
<1,6 SK/ha	66	66	-	-	-
1,4-1,8 SK/ha	-	-	40	297,67	-
<1,4 SK/ha	-	-	80	595,34	-
<1,0 SK/ha	100	100	100	-	-
National konvolut (fast)				500,00	-
National konvolut (rest)				284,00	-

Kilde: Kommissionen og Direktoratet for FødevarerErhverv

ANTAL PRÆMIER I DANMARK, 1.000 STK.

	2001	2002	2003	2004 *)	2005
Handyr	209,2	228,1	228,3	265,0	224,5
tyre	195,9	213,9	213,7	250,7	216,0
stude	13,3	14,2	14,6	14,3	8,5
Ammekøer	106,4	107,5	108,4	106,9	-
Ekstensivering	110,7	136,0	169,4	212,6	-
Slagtepræmie (kreaturer)	582,7	589,2	568,4	581,1	-
Slagtepræmie (kalve)	0,7	0,6	0,4	0,4	-

Kilde: Kommissionen, Direktoratet for FødevarerErhverv og KF

*) Foreløbige tal □ Delvis skøn KF

2004 omfatter handyr- og ekstensiveringspræmie for 18.857 handyr slagtet i de første 8 uger af 2005, men præmiemæssigt henført til 2004 under overgangsordningen.

Tabel 26: UDVIKLINGEN I VALUTAKURSER KRONER PR. 100 ENHEDER

		2003	2004	----- 2005 -----			2005 i %
		året	året	året	højeste	laveste	af 04
Euro	EUR	743,07	743,98	745,19	745,96	744,05	100,2
Amerikanske dollar	USD	658,99	598,93	600,34	632,99	563,71	100,2
Britiske pund	GBP	1074,99	1096,69	1090,02	1112,96	1065,01	99,4
Svenske kroner	SEK	81,45	81,54	80,29	82,24	78,02	98,5
Norske kroner	NOK	93,03	88,90	93,11	95,52	89,46	104,7
Islandske kroner	ISK	8,58	8,54	9,55	10,22	9,06	111,9
Schweiziske franc	CHF	488,88	481,96	481,30	482,87	480,15	99,9
Australske dollar	AUD	428,17	440,53	457,13	469,06	433,98	103,8
New Zealand dollar	NZD	382,69	397,53	422,41	436,87	399,67	106,3
Estiske kroon	EEK	47,49	47,55	47,63	47,69	47,55	100,2
Lettiske lats	LTL	1161,21	1118,83	1070,38	1071,74	1068,52	95,7
Litauiske litas	LVL	215,21	215,47	215,82	216,11	215,49	100,2
Polske zloty	PLN	169,26	164,73	185,46	193,61	178,38	112,6
Tjekkiske koruna	CZK	23,34	23,33	25,03	25,73	24,55	107,3
Ungarnske forint	HUF	2,93	2,96	3,00	3,05	2,95	101,6

Kilde: Danmarks Nationalbank
Højeste og laveste er på måned.

Tabel 27: IMPORTBELASTNING

	Levende	----- Fersk/kølet-----	----- Frosset -----	Forarb.
	dyr 1)	kroppe udbenet	kroppe udb.forfj.	kogt/stegt
Juni 1995				
Told %	16	20	20	20
Importafgift				
ECU/100 kg	158,7	301,5	517,4	189,1
DKR/kg	12,29	23,34	40,05	14,63
Juli 2004 2)				
Told %	10,2	12,8	12,8	12,8
Importtarif				
euro/100 kg	93,1	176,8	303,4	176,8
DKR/kg	6,92	13,14	22,55	13,14
Juli 2005 2)				
Told %	10,2	12,8	12,8	12,8
Importtarif				
euro/100 kg	93,1	176,8	303,4	176,8
DKR/kg	6,94	13,17	22,60	13,17

Kilde: Kommissionen

1) Excl. renracet avlsvæg. For disse er der ingen importbelastning.

2) Med GATT-aftalen fra 1. juli 1995 er told- og importtarifferne uændrede et helt juliår ad gangen.

Importtarifferne angivet i danske kroner varierer derimod lidt måned for måned, idet der til omregning benyttes de såkaldte toldkurser, som er kursen fastlagt trediesidste hverdag måneden før.

For Ex-Jugoslavien og Schweiz er der for visse produkter fastsat lavere satser. Hovedparten af importen finder imidlertid sted under forskellige præferenceordninger til nedsat importbelastning.

Tabel 28: RESTITUTIONER FOR AVLSKVÆG OG FOR VISSE FERSKE/FROSNE PRODUKTER TIL VÆSENTLIGSTE DESTINATIONER - DKK/KG *)

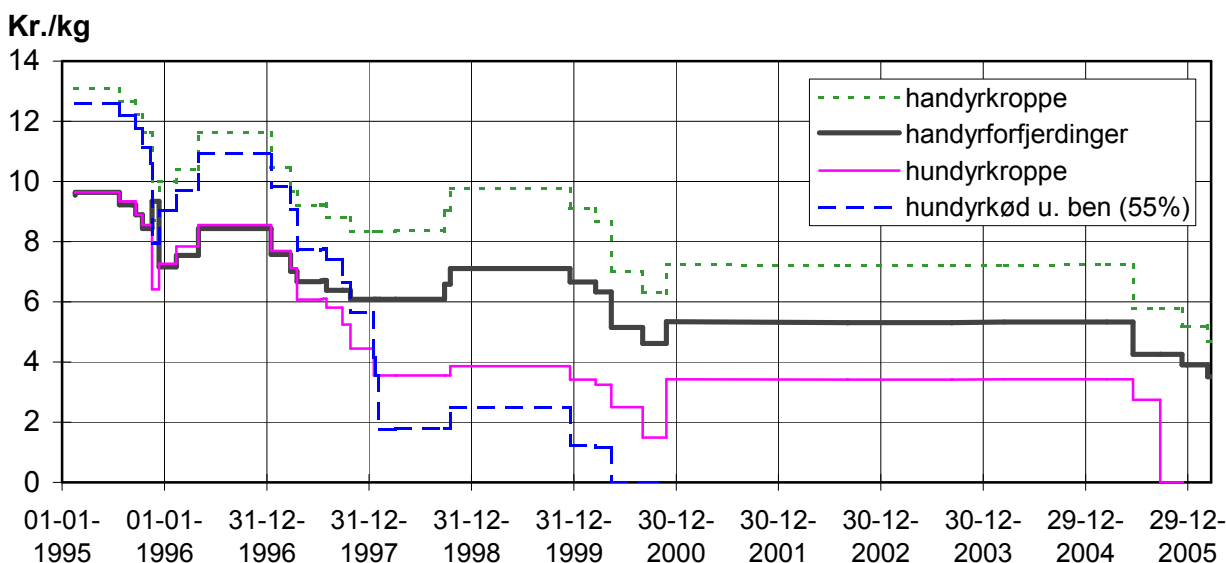
Gældende fra	Avlsvæg OO	Kroppe		Delstykker u.ben -----				Forarb. G O2
		A O2	B O2	A, C O8	D O2	B, E O8	B, F O2	
25.11.00	3,95	3,43	7,24	0,00	3,43	7,05	12,83	1,68
16.06.05	3,16	2,74	5,78	0,00	2,74	5,62	10,24	1,34
21.09.05	3,16	0,00	5,78	0,00	2,74	5,62	10,24	0,00
08.12.05	2,75	0,00	5,20	0,00	2,40	5,42	9,03	0,00
09.03.06	2,48	0,00	4,68	0,00	2,17	4,88	8,13	0,00

Destinationer for 2005/2006:

- 00 Alle lande undtagen Bulgarien og Rumænien, hvor restitutionerne bortfaldt fra 16.06.05
- 02 3.lande i Nær- og Mellemøsten, Afrika (undtagen Ceuta, Melilla, Kenya, Madagascar Zimbabwe, Namibia, Botswana og Swaziland), de 12 SNG-lande, Tyrkiet, de fjernøstlige lande Kina, Hong Kong, Pakistan, Sri Lanka, Myanmar (Burma), Thailand Vietnam, Indonesien, Philippinerne samt Nordkorea.
- 03 Europæiske 3.lande (undtagen Schweiz, de 12 SNG-lande, Tyrkiet og Rumænien) samt Ceuta, Melilla og Grønland til 21.09.05. Fra denne dato blev også Andorra, Vatikanstaten, Island, Norge, Schweiz, Gibraltar og Færøerne fjernet fra listen samt Bulgarien (dog allerede 16.06.05). Satserne er ca. 40-70% lavere end gældende til O2.
Til Schweiz ydes der en restitution, som for B er omkring 40% lavere end satserne til 03.
- 08 For C og E som O2, men for Afrika begrænset til Nordafrika.
- 09 For C og E til Vest-, Central, Øst- og Sydafrika (undtagen Kenya, Madagascar, Zimbabwe, Namibia, Botswana og Swaziland) ydes en restitution, som er 6-8% lavere end for 08.
- 220 Til Egypten er der 19-30% højere satser på E og F end ellers fra 28.09.02 til 10.04.03 og fra 06.10.03. Der ydes ikke restitution til Syd- og Mellemamerika, Oceanien samt visse andre lande, herunder Japan og Sydkorea.

- A Gældende for fersk og frosset oksekød indtil bortfald pr. 21.09.05.
- B Ferske varer af mærkede voksne handyr (kan udføres som frosset, hvis toldoplæg benyttes).
- C Hvert stykke emballeret for sig med mindst 55% magert kød i gns. fra 17.01.98 til bortfald 13.05.00.
- D Krav om indhold af mindst 78% magert kød i gns.
- E Udbenede forfjerdinger fra 17.01.98 og med min. 55% magert kød i gns.
- F Udbenede bagfjerdinger med krav om min. kødindhold fra 17.01.98 (55% i gns.).
- G Ikke kogt/stegt - kødindhold mindst 40 vægtprocent. Restitutioner bortfaldt pr. 21.09.05.
- *) Restitutioner på handyr til slagting har for 2005 kun været ydet til Libanon og Egypten indtil bortfald pr. 24.12.05.

Figur 23: RESTITUTIONER FOR OKSEKØD (DESTINATION 02/08)



Tabel 29: VEJEDE MARKEDSPRISER I EURO/100 KG SL.VÆGT 1)

	----- Ungtyre R3 2) -----				----- Køer O3 -----			
	- euro -			2005 i	- euro -			2005 i
	2003	2004	2005	% af 04	2003	2004	2005	% af 04
Belgien	232,2	211,1	235,2	111,4	153,9	166,96	198,3	118,8
Danmark	245,1	258,7	286,8	110,9	180,7	182,09	222,3	122,1
Tyskland	249,1	261,3	294,7	112,8	173,2	189,74	224,1	118,1
Grækenland	365,9	366,7	369,4	100,7	159,1	154,01	158,8	103,1
Spanien	283,5	274,6	293,9	107,0	134,6	138,12	160,7	116,3
Finland	280,8	279,2	298,8	107,0	153,2	164,9	180,5	109,5
Frankrig	271,4	271,8	301,8	111,0	219,3	244,59	267,2	109,2
Irland 2)	231,5	252,4	263,2	104,3	166,3	195,53	208,6	106,7
Italien	301,3	301,2	318,5	105,8	163,2	174,96	211,5	120,9
Holland	238,8	244,4	269,1	110,1	158,7	193,91	226,1	116,6
Østrig	268,9	268,6	300,8	112,0	164,4	173,08	200,3	115,7
Portugal	328,5	295,7	306,1	103,5	148,2	149,24	157,5	105,5
Sverige	246,5	234,2	258,3	110,3	175,9	191,65	221,6	115,6
UK	245,3	266,4	263,4	98,9	-	-	-	-
Polen 3)		191,6	223,9	116,9		151,8	181,9	119,8
Tjekkiet 3)		222,2	253,0	113,9		140,5	170,3	121,2
Ungarn 3)		228,8	258,1	112,8		165,8	178,7	107,8
EU-gns.	270,2	268,9	291,9	108,6	184,1	200,7	228,2	113,7

Kilde: Kommissionen

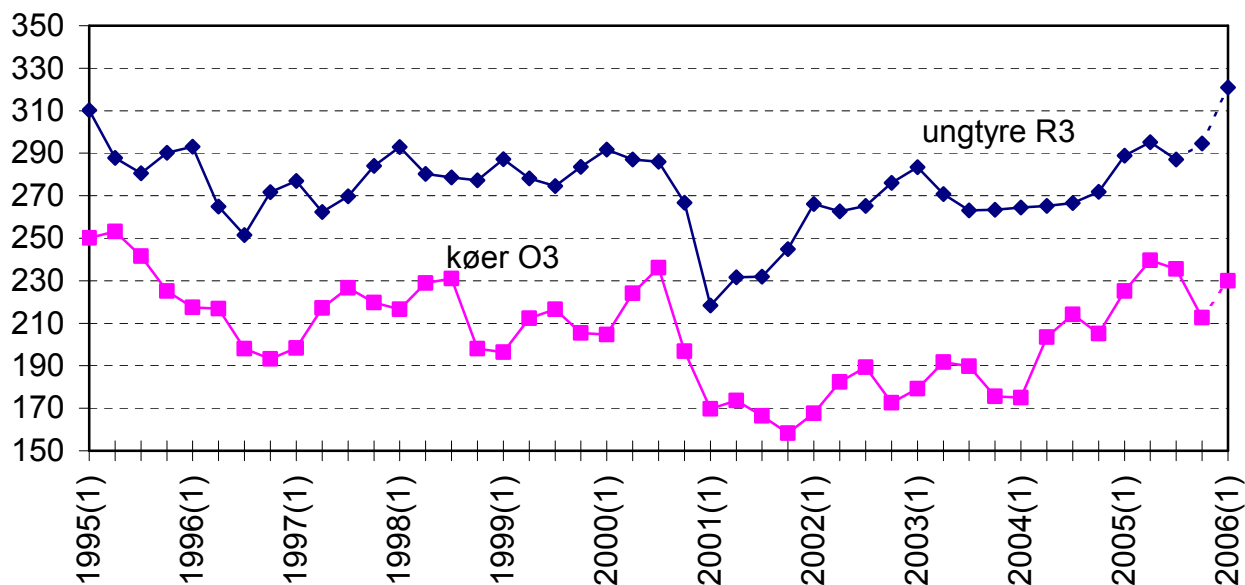
1) Priser an slagteri. Bogstaver angiver hovedformklasse og tal fedningsgrad. P.g.a. forskelle i omsætningsmønster m.v. kan priserne landene imellem ikke direkte sammenlignes.

2) Irland - stude R3.

3) For 2004: Maj - december

Figur 24: UNGTYRE- OG KOPRISER I EU (KVARTALSVIS)

euro/100 kg slagtet vægt



Tabel 30: INTERVENTIONSORGANERNES LAGRE AF OKSEKØD (ULTIMO)

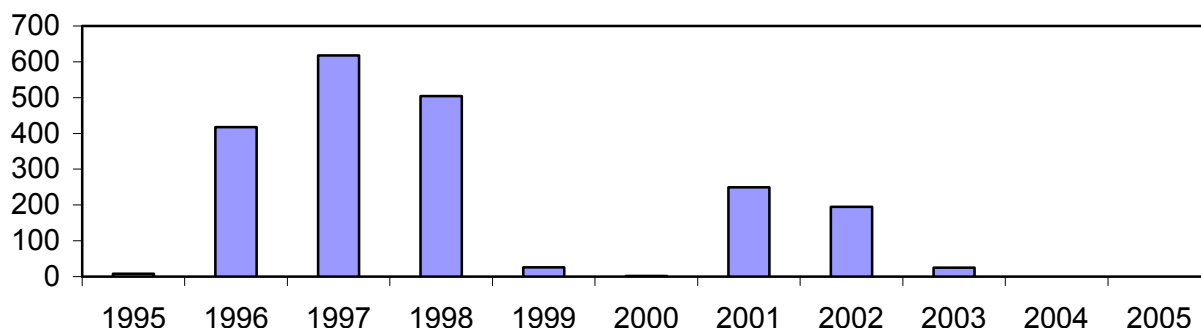
tons	2004			2003 *			2002
	Oksekød med ben	Oksekød uden ben	I alt	Oksekød med ben	Oksekød uden ben	I alt	I alt
Belgien	-	-	-	-	-	-	-
Danmark	-	-	-	122	78	200	726
Tyskland	-	-	-	5.028	158	5.186	41.394
Spanien	-	-	-	0	0	0	47.339
Finland	-	-	-	-	-	0	-
Frankrig	-	-	-	3.743	10.864	14.607	54.242
Irland	-	-	-	-	-	0	4.993
Italien	-	-	-	109	-	109	17.158
Holland	-	-	-	-	-	0	169
Østrig	-	-	-	1	-	1	3.601
Portugal	-	-	-	-	-	-	-
Sverige	-	-	-	-	-	-	-
UK	-	-	-	-	-	-	-
EU i alt	0	0	0	9.003	11.100	20.103	169.622
Omregnet til kød m. ben	0	0	0	9.003	16.317	25.320	194.761

Kilde: Kommissionen og KF

*) 2003 er baseret på opgørelse ultimo august 2003 med korrektion af accepteret salg i resten af 2003.

Lagre ultimo 2003 er solgt i 2004.

1.000 tons kød med ben



Tabel 31: FJERNELSE AF KVÆG I UK (BSE-FORANSTALTNINGER) 1)

1.000 stk.	år	stk.	år	stk.	år	stk.
	1996	1.139,5	2000	972,5	2004	787,6
	1997	844,3	2001	615,9	2005	705,8
	1998	892,3	2002	823,8	2006	50,4
	1999	967,2	2003	695,9		
Total						8.495,2

Kilde: Kommissionen

1) Destruktionsordning, hvor alt kvæg over 30 mdr. fjernes fra foder- og fødekæden.

Den var gældende fra 29.04.96 til 21.01.06.

Er fra 23.01.06 erstattet af en ny ordning kun omfattende kvæg født før den 1. august 1996.

Tabel 32: KVÆGBESTAND I EU 1.000 STK. (DECEMBERTÆLLING)

EU-15	2003		2004		2005*)		2005 i % af 04	
	Kvæg i alt	heraf køer	Kvæg i alt	heraf køer	Kvæg i alt	heraf køer	Kvæg i alt	heraf køer
Belgien	2.684	1.069	2.657	1.073	2.604	1.049	98,0	97,8
Danmark	1.681	698	1.616	671	1.572	653	97,3	97,3
Tyskland	13.386	5.086	13.031	5.017	12.919	4.895	99,1	97,6
Grækenland	651	284	640	284	707	314	110,5	110,6
Spanien	6.548	3.135	6.653	3.051	6.467	2.943	97,2	96,5
Finland	978	356	952	350	945	349	99,3	99,7
Frankrig	19.168	8.044	18.948	7.949	18.930	7.924	99,9	99,7
Irland	6.223	2.280	6.212	2.273	6.192	2.251	99,7	99,1
Italien	6.727	2.346	6.515	2.290	6.459	2.314	99,1	101,0
Holland	3.735	1.636	3.759	1.590	3.746	1.557	99,7	97,9
Luxemburg	185	71	184	71	182	70	98,8	98,6
Østrig	2.052	801	2.051	800	2.011	805	98,0	100,7
Portugal	1.389	699	1.443	721	1.439	727	99,8	100,7
Sverige	1.553	561	1.552	562	1.533	555	98,8	98,7
UK	10.519	3.909	10.425	3.885	10.154	3.732	97,4	96,1
EU-15	77.479	30.975	76.637	30.586	75.859	30.137	99,0	98,5
Malkekøer	-	19.259	-	18.830	-	18.427	-	97,9
Ammekøer	-	11.718	-	11.756	-	11.711	-	99,6

EU-10	2003		2004		2005*)		2005 i % af 04	
	Kvæg i alt	heraf køer	Kvæg ialt	heraf køer	Kvæg ialt	heraf køer	Kvæg ialt	heraf køer
Tjekkiet	1.427	579	1.368	565	1.352	559	98,8	98,9
Estland	257	119	250	119	252	118	101,0	99,2
Cypern	59	27	60	26	58	25	95,5	94,3
Lithauen	812	453	792	440	800	424	101,0	96,4
Letland	379	190	371	191	385	193	103,8	101,3
Ungarn	739	350	723	345	708	334	97,9	96,8
Malta	18	8	19	8	20	8	101,5	100,0
Polen	5.277	2.862	5.200	2.778	5.385	2.801	103,6	100,8
Slovenien	450	186	451	182	453	177	100,3	97,3
Slovakiet	593	246	540	232	528	230	97,7	99,0
EU-10	10.011	5.020	9.775	4.886	9.940	4.868	101,7	99,6

EU-25	2003		2004		2005*)		2005 i % af 04	
	Kvæg i alt	heraf køer	Kvæg ialt	heraf køer	Kvæg ialt	heraf køer	Kvæg ialt	heraf køer
EU-25	87.490	35.995	86.412	35.471	85.799	35.006	99,3	98,7
Malkekøer	-	23.966	-	23.400	-	22.970	-	98,2
Ammekøer	-	12.032	-	12.073	-	12.036	-	99,7

Kilde: EUROSTAT

*) Foreløbige tal

Tabel 33: SLAGTNINGER AF KVÆG I EU-25 (ANTAL) OG PRODUKTION FRA SLAGTEDE DYR (VÆGT)

	1.000 stk.	1.000 tons				05 i %	06 i %
	2005*	2003	2004	2005 *)	2006 α)	af 04	af 05
Belgien	823,2	275,2	280,9	267,2	278	95,1	104,0
Danmark	531,8	146,6	150,1	136,0	133	90,6	97,8
Tyskland	3.769,3	1.226,2	1.263,2	1.165,5	1.155	92,3	99,1
Grækenland	276,0	61,8	62,5	58,2	67	93,1	115,1
Spanien	2.766,1	703,5	714,1	724,2	713	101,4	98,5
Finland	295,8	93,9	91,2	84,6	84	92,8	99,3
Frankrig	5.336,3	1.632,1	1.580,0	1.555,0	1.546	98,4	99,4
Irland	1.684,7	567,8	562,7	545,9	575	97,0	105,3
Italien	4.133,9	1.127,8	1.151,4	1.114,1	1.095	96,8	98,3
Holland	1.969,2	364,8	381,5	396,0	391	103,8	98,7
Luxemburg	29,7	10,9	10,7	9,9	11	92,5	111,1
Østrig	654,2	208,1	206,3	203,8	198	98,8	97,2
Portugal	480,9	104,7	118,5	118,0	121	99,6	102,5
Sverige	466,1	140,1	142,4	135,9	136	95,4	100,1
UK	2.413,3	697,0	730,5	761,8	861	104,3	113,0
EU-15	25.630,5	7.360,5	7.446,0	7.276,1	7.364	97,7	101,2

	1.000 stk.	1.000 tons				05 i %	06 i %
	2005*	2003	2004	2005 *)	2006 α)	af 04	af 05
Tjekkiet	281,0	109,5	96,7	81,0	84	83,8	103,7
Estland	66,8	12,2	14,8	13,2	14	89,2	106,1
Cypern	18,7	4,0	3,8	4,2	4	110,5	95,2
Lithauen	285,7	43,2	47,6	47,0	45	98,7	95,7
Letland	118,9	21,2	21,6	19,6	20	90,7	102,0
Ungarn	122,1	39,5	37,9	32,5	33	85,8	101,5
Malta	5,3	1,4	1,3	1,4	1	107,7	71,4
Polen	1.290,9	320,9	298,1	306,2	322	102,7	105,2
Slovenien	137,6	43,1	40,1	37,4	36	93,3	96,3
Slovakiet	99,7	20,0	32,9	33,3	26	101,2	79,3
EU-10	2.426,7	615,0	594,8	575,8	585	96,8	101,7

	1.000 stk.	1.000 tons				05 i %	06 i %
	2005*	2003	2004	2005 *	2006 α	af 04	af 05
EU-25	28.057,2	7.976	8.041	7.852	7.949	97,7	101,2

Kilde: EUROSTAT, GIRA, FAO og KF

*) Foreløbige tal α) skøn

Tabel 34: FORBRUG AF OKSE- OG KALVEKØD I EU-25

EU-15	1.000 tons			05 i % af 04	Kg/indbygger		
	2003	2004	2005 *)		2003	2004	2005 *)
Belgien/Lux.	229	228	215	94,3	21,2	21,0	19,7
Danmark	155	159	149	93,8	28,9	29,5	27,6
Tyskland	1.029	1.043	1.035	99,2	12,5	12,6	12,5
Grækenland	202	195	195	100,0	18,3	17,7	17,6
Spanien	613	625	640	102,4	14,7	14,8	14,9
Finland	96	95	95	100,0	18,4	18,2	18,1
Frankrig	1.670	1.665	1.677	100,7	27,1	26,9	27,0
Irland	86	86	86	100,0	21,5	21,2	20,7
Italien	1.438	1.406	1.436	102,1	25,0	24,2	24,5
Holland	311	312	311	99,7	18,7	19,2	19,1
Østrig	151	144	147	102,1	18,6	17,6	17,9
Portugal	180	194	196	101,0	17,2	18,5	18,5
Sverige	225	228	231	101,3	25,1	25,4	25,6
UK	1.211	1.198	1.192	99,5	20,3	20,0	19,8
EU-15	7.596	7.578	7.605	100,4	19,8	19,7	19,6
Svinekød	16.669	16.478	16.333	99,1	43,5	42,8	42,2
Fjerkrækød	8.499	8.639	8.582	99,3	22,2	22,4	22,2

EU-10	1.000 tons			05 i % af 04	Kg/indbygger		
	2003	2004	2005 *)		2003	2004	2005 *)
Tjekkiet	102	84	93	110,7	10,0	8,2	9,1
Estland	12	16	16	100,0	8,9	11,9	11,9
Cypern	6	6	7	116,7	8,3	8,1	9,4
Lithauen	36	37	34	91,9	10,4	10,8	9,9
Letland	26	22	22	100,0	11,2	9,5	9,5
Ungarn	28	36	32	88,9	2,8	3,6	3,2
Malta	10	9	9	100,0	25,1	22,4	22,3
Polen	292	247	176	71,3	7,6	6,5	4,6
Slovenien	35	33	32	97,0	17,5	16,5	16,0
Slovakiet	20	20	20	100,0	3,7	3,7	3,7
EU-10	567	510	441	86,5	7,6	6,9	6,0
Svinekød	3.176	3.219	3.251	101,0	42,8	43,4	43,9
Fjerkrækød	1.676	1.775	1.844	103,9	22,6	24,0	24,9

EU-25	1.000 tons			05 i % af 04	Kg/indbygger		
	2003	2004	2005 *)		2003	2004	2005 *)
Oksekød	8.163	8.088	8.046	99,5	17,8	17,6	17,4
Svinekød	19.845	19.697	19.584	99,4	43,4	42,9	42,5
Fjerkrækød	10.175	10.414	10.426	100,1	22,2	22,7	22,6

Kilde: EUROSTAT, GIRA, Kommissionen, KF og DMA

*) Foreløbige tal

Tabel 35: FORSYNINGSBALANCE FOR OKSE- OG KALVEKØD I EU

1.000 tons	EU-15		EU-25			05 i %	06 i %
	2003	2004 *)	2004	2005 *)	2006 Ⓜ)	af 04	af 05
Nettoproduktion 1)	7.361	7.446	8.041	7.852	7.945	97,6	101,2
Import levende dyr	32	30	8	7	7	87,5	100,0
Eksport levende dyr	61	60	86	68	40	79,1	58,8
Bruttoproduktion 2)	7.390	7.476	8.119	7.913	7.978	97,5	100,8
Lagerændring 3)	-232	-34	-33	0	0		
Samlet import 3.lande	507	560	507	528	500	104,1	94,7
Samlet eksport 3.lande	418	390	396	286	240	72,2	83,9
Til rådighed til forbrug 4)	7.711	7.680	8.263	8.155	8.238	98,7	101,0
Selvforsyningsgrad %	95,8	97,3	98,3	97,0	96,8		
Forbrug/indbygger kg	20,2	20,0	18,0	17,7	17,8	98,3	100,7

Kilde: Kommissionen, KF og DMA

*) Foreløbige tal

Ⓜ) DMA skøn juni 2006

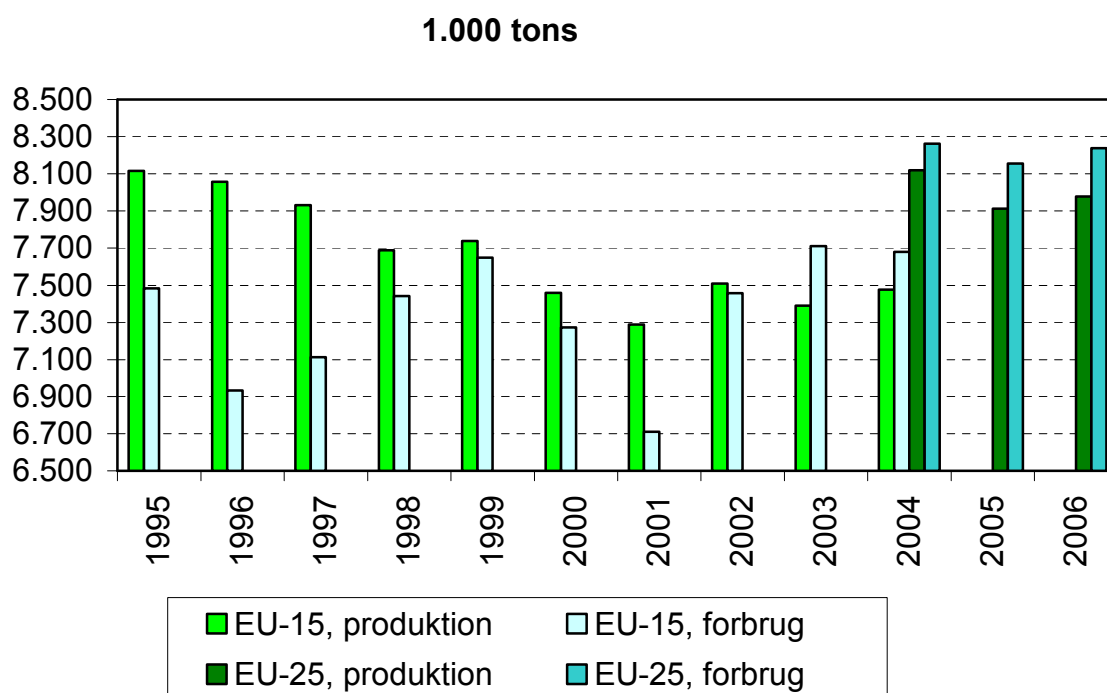
1) Produktion fra slagtede dyr i EU

2) Bruttoproduktion: Slagtninger i EU ÷ levende import af kvæg fra 3.lande + levende eksport af kvæg til 3.lande.

3) Omfatter kun lagre, som er helt eller delvist EU-finansieret.

4) På grund af opgørelsesmetoden kan forbruget ikke direkte sammenlignes med de i tabel 34 viste tal

Figur 25: PRODUKTION OG FORBRUG I EU



**Tabel 36: DE ENKELTE EU-LANDES HANDEL MED OKSE OG KALVEKØD
MED 3. LANDE (1.000 TONS KØD MED BEN 1)**

	Import				Eksport			
	2003	2004 *)	2005*)	05 i % af 04	2003	2004 *)	2005*)	05 i % af 04
Belgien	3,2	3,7	6,5	175,7	12,9	10,2	4,0	39,2
Danmark	3,1	5,4	6,2	114,8	13,2	8,7	7,4	85,1
Tyskland	86,0	76,3	83,8	109,8	114,7	117,0	67,2	57,4
Grækenland	12,4	8,0	8,3	103,8	0,1	0,2	0,1	50,0
Spanien	31,1	33,7	35,9	106,5	51,1	34,9	22,0	63,0
Frankrig	16,0	17,2	16,7	97,1	43,1	45,2	31,0	68,6
Irland	5,9	7,3	8,4	115,1	94,3	55,9	39,9	71,4
Italien	80,4	75,4	87,1	115,5	47,4	61,0	29,4	48,2
Holland	78,1	83,5	86,4	103,5	21,3	18,5	18,7	101,1
Portugal	5,4	7,1	6,3	88,7	0,1	0,1	0,1	-
UK	166,8	176,2	164,2	93,2	0,1	0,0	0,1	-
Østrig	6,7	0,4	0,2	50,0	16,2	16,6	11,7	70,5
Finland	0,8	1,2	1,9	158,3	2,7	1,1	0,1	9,1
Sverige	10,9	9,5	11,0	115,8	1,0	1,2	2,6	216,7
Ungarn	-	0,0	0,3	-	-	2,6	6,9	265,4
Polen	-	0,0	0,1	-	-	17,5	27,3	156,0
Øvrige 3.lande	0,0	1,9	4,5	236,8	0,0	5,7	17,0	298,2
Total EU	506,8	506,8	527,8	104,1	418,1	396,4	285,5	72,0

Kilde: EUROSTAT-COMTEXT, Kommissionen og KF

1) Omregnet til kød med ben og indbefatter levende dyr og okse- og kalvekød som fersk/kølet, frosset, saltet, tørret, røget samt forarbejdet.

*) EU-25

**Tabel 37: EU-LANDENES HANDEL MED OKSE- OG KALVEKØD
PÅ 3.LANDE (1.000 TONS KØD MED BEN)**

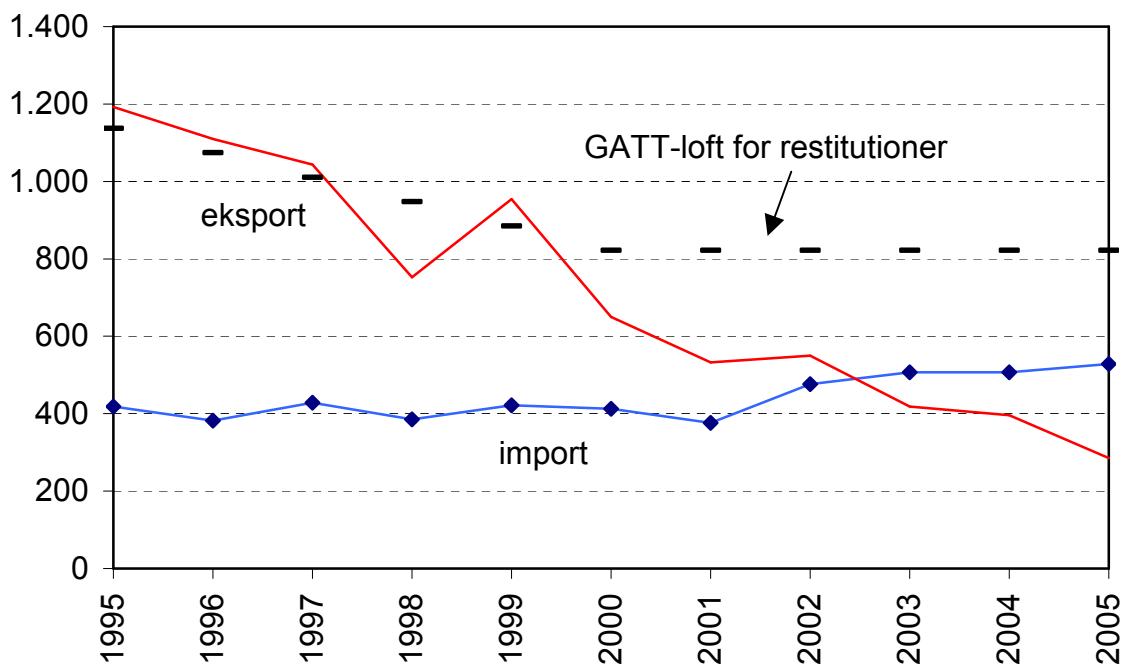
	Import				Eksport			
	2003	2004 *)	2005*)	05 i % af 04	2003	2004 *)	2005*)	05 i % af 04
Rusland	-	-	-	-	262,5	206,1	120,7	58,6
Libanon	-	-	-	-	53,3	55,9	28,9	51,7
Argentina	91,3	107,9	108,3	100,4	-	-	-	-
Brasilien	280,3	323,8	339,4	104,8	0,2	0,0	0,0	-
Uruguay	26,9	26,1	32,0	122,6	-	0,0	0,0	-
Polen	43,7				2,1			
Australien	6,9	9,2	8,4	91,3	-	-	-	-
Øvrige 3.lande	57,7	39,8	39,9	100,3	100,0	134,4	135,9	101,1
3. lande i alt	506,8	506,8	528,0	104,2	418,1	396,4	285,5	72,0
Fersk/kølet	186,9	194,7	218,7	112,3	66,6	63,4	77,1	121,6
Frosset	151,7	161,4	162,3	100,6	270,2	210,1	105,6	50,3
Levende	32,3	7,6	6,9	90,8	61,6	86,2	67,8	78,7
Forarbejdet	135,9	143,1	140,1	97,9	19,7	36,7	35,0	95,4

Kilde: EUROSTAT-COMTEXT, Kommissionen og KF

*) EU-25

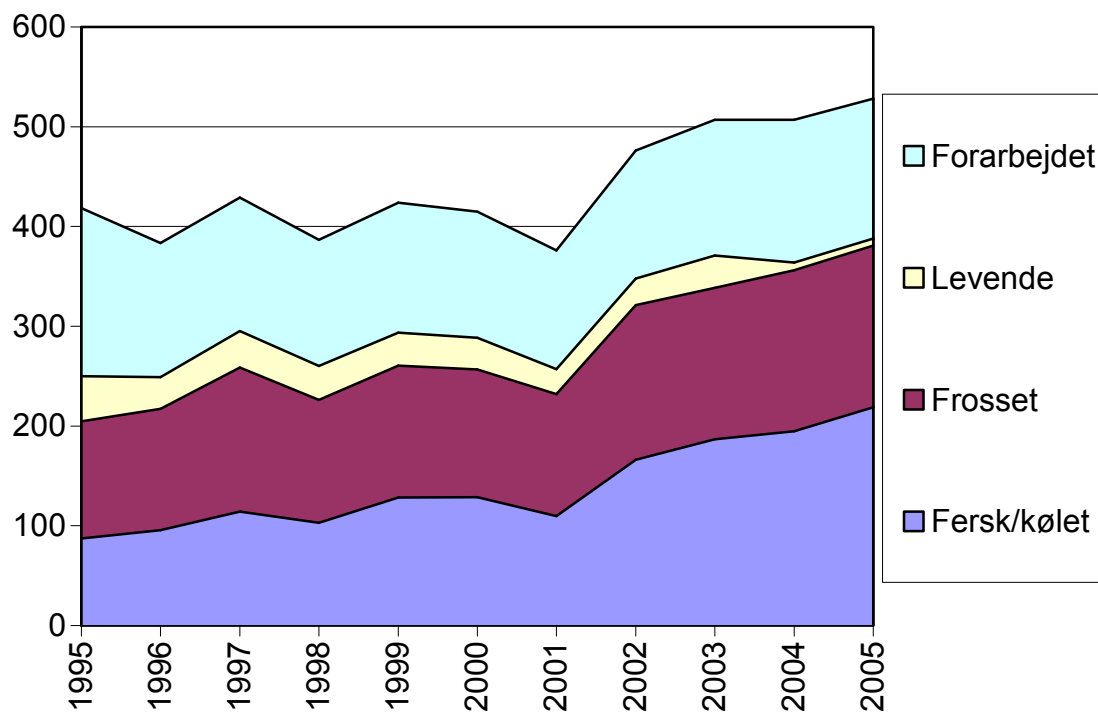
Figur 26: EU HANDEL MED 3.-LANDE

1.000 tons slagtet vægt



Figur 27: IMPORT AF OKSE- OG KALVEKØD FRA 3.-LANDE

1.000 tons slagtet vægt



Tabel 38: EKSPORT AF OKSE- OG KALVEKØD I EU-25 (TONS) 1)

EU-15	Samlet eksport			05 i % af 04	Til lande udenfor EU-25		
	2003	2004	2005 *		2003	2004	2005 *
Belgien	110.896	111.761	106.364	95,2	9.817	7.994	3.199
Danmark	62.449	62.852	55.032	87,6	8.515	6.391	4.535
Tyskland	436.093	412.591	314.500	76,2	65.732	59.988	38.244
Grækenland	747	640	1.077	168,2	135	103	52
Spanien	170.661	143.155	142.301	99,4	38.271	25.046	13.548
Finland	7.031	3.848	932	24,2	2.700	1.050	107
Frankrig	259.945	238.809	218.452	91,5	10.846	13.175	4.940
Irland	319.449	302.427	296.529	98,0	63.248	40.234	28.553
Italien	109.121	128.767	103.715	80,5	32.957	31.143	10.208
Holland	334.463	333.338	336.071	100,8	11.792	9.179	8.016
Luxembourg	1.703	2.059	1.845	89,6	0	0	0
Østrig	70.053	77.013	71.866	93,3	10.148	10.720	7.282
Portugal	113	201	1.013	503,9	16	74	26
Sverige	1.726	2.079	2.385	114,7	337	497	1.332
UK	5.475	6.170	8.501	137,8	27	4	29
EU-15	1.889.925	1.825.710	1.660.581	91,0	254.541	205.598	120.071

EU-10	Samlet eksport			05 i % af 04	Til lande udenfor EU-25		
	2003	2004	2005 *		2003	2004	2005 *
Tjekkiet	1.996	10.802	1.509	14,0	615	-	-
Estland	31	231	268	116,1	16	12	-
Cypern	1	330	282	85,6	1	321	20
Lithauen	4.515	10.214	21.720	212,6	85	3.723	11.714
Letland	22	178	1.322	742,8	8	44	22
Ungarn	10.165	12.658	9.841	77,7	1.428	1.527	1.079
Malta	2	106	19	17,5	2	-	14
Polen	44.115	67.124	115.378	171,9	23.139	13.401	16.327
Slovenien	3.838	3.421	2.575	75,3	1.123	704	2
Slovakiet	-	1.378	3.765	273,2	-	-	-
EU-10	64.685	106.442	156.679	147,2	26.417	19.732	29.178

EU-25	Samlet eksport			05 i % af 04	Til lande udenfor EU-25		
	2003	2004	2005 *		2003	2004	2005 *
I alt	1.954.610	1.932.152	1.817.261	94,1	280.958	225.330	149.249

Kilde: EUROSTAT (Comext)

*) Foreløbige tal

1) Fresk, kølet og frosset i produktvægt

Tabel 39: IMPORT AF OKSE- OG KALVEKØD I EU-25 (TONS) 1)

	Samlet import			05 i % af 04	Fra lande udenfor EU-25		
	2003	2004	2005 *		2003	2004	2005 *
Belgien	40714	45958	43.853	95,4	886	1.110	1.173
Danmark	67.700	70.215	72.079	102,7	2.251	4.085	4.669
Tyskland	161.687	195.914	173.215	88,4	42.638	52.244	58.183
Grækenland	116.148	111.226	114.999	103,4	3.387	3.213	3.153
Spanien	83.237	89.026	91.941	103,3	22.803	24.888	26.805
Finland	5.208	6.665	9.364	140,5	689	918	1.436
Frankrig	226.896	270.114	305.948	113,3	7.195	7.666	6.631
Irland	10.527	16.299	14.293	87,7	4.215	5.138	5.173
Italien	415.770	391.543	417.792	106,7	33.626	46.515	56.264
Holland	242.951	241.187	227.797	94,4	45.750	50.794	53.308
Luxembourg	4735	5126	5.262	102,7	90	72	312
Østrig	15.998	17.986	17.847	99,2	368	148	58
Portugal	71.735	66.023	60.725	92,0	4.160	5.412	4.813
Sverige	55.442	57.155	62.060	108,6	5.034	6.042	7.269
UK	268.246	279.548	235.251	84,2	64.328	65.158	63.465
EU-15	1.786.994	1.863.985	1.852.426	99,4	237.420	273.403	292.712

EU-10	Samlet import			05 i % af 04	Fra lande udenfor EU-25		
	2003	2004	2005 *		2003	2004	2005 *
Tjekkiet	2.742	8.682	17.584	202,5	97	68	49
Estland	1.029	1.625	2.673	164,5	0	13	14
Cypern	1.464	1.568	2.002	127,7	295	634	774
Lithauen	128	634	726	114,5	1	0	0
Letland	2.898	2.594	2.310	89,1	9	0	0
Ungarn	4.166	7.622	8.048	105,6	616	1.089	84
Malta	5.768	5.449	4.771	87,6	1.211	2.165	534
Polen	354	1.806	4.362	241,5	331	169	87
Slovenien	523	2.358	3.657	155,1	271	13	45
Slovakiet	252	2.345	8.424	359,2	252	2.345	0
EU-10	19.324	34.683	54.556	157,3	3.083	6.496	1.587

EU-25	Samlet import			05 i % af 04	Fra lande udenfor EU-25		
	2003	2004	2005 *		2003	2004	2005 *
I alt	1.806.318	1.898.668	1.906.982	100	240.503	279.899	294.299

Kilde: EUROSTAT (Comext)

*) Foreløbige tal

1) Fresk, kølet og frosset i produktvægt

Tabel 40: HOLLANDS EKSPORT AF OKSE- OG KALVEKØD

	1.000 tons			05 i % af 04
	2003	2004	2005	
I alt fersk, kølet og frosset 1)	334,5	333,4	348,8	104,6
heraf til Italien	73,3	75,5	89,6	118,7
Tyskland	79,0	75,2	79,1	105,2
Frankrig	63,7	68,2	73,0	107,0
Danmark	19,5	20,7	21,1	101,9
EU-25 i alt	322,7	324,2	340,7	105,1
Rusland	9,7	7,7	4,3	55,8
3. lande i alt	11,8	9,2	8,1	88,0

Kilde: EUROSTAT

1) Produktvægt

Tabel 41: TYSKLANDS EKSPORT AF OKSE- OG KALVEKØD

	1.000 tons			05 i % af 04
	2003	2004	2005	
I alt fersk, kølet og frosset 1)	436,1	412,6	314,5	76,2
heraf til Italien	112,7	89,8	76,8	85,5
Holland	101,8	85,7	57,3	66,9
Frankrig	57,5	64,5	55,7	86,4
Danmark	32,4	36,1	28,9	80,1
EU-25 i alt	370,4	352,6	276,3	78,4
Rusland	54,3	45,9	27,8	60,6
3. lande i alt	65,7	60,0	38,2	63,7

Kilde: EUROSTAT

1) Produktvægt

Tabel 42: TYSKLANDS IMPORT AF OKSE- OG KALVEKØD

	1.000 tons			05 i % af 04
	2003	2004	2005	
I alt fersk, kølet og frosset 1)	161,7	195,9	173,2	88,4
heraf fra Holland	51,9	61,6	53,9	87,5
Frankrig	30,3	30,7	25,2	82,1
Danmark	3,8	7,6	1,8	23,7
EU-25 i alt	119,1	143,7	115,0	80,0
Argentina	23,7	29,8	32,4	108,7
Brasilien	13,1	16,6	16,9	101,8
3. lande i alt	42,6	52,2	58,2	111,5

Kilde: EUROSTAT

1) Produktvægt

Tabel 43: ITALIENS IMPORT AF OKSE- OG KALVEKØD

	1.000 tons			05 i % af 04
	2003	2004	2005	
I alt fersk, kølet og frosset 1)	415,7	391,5	417,4	106,6
heraf fra Holland	71,2	77,8	83,4	107,2
Tyskland	103,8	82,5	77,1	93,5
Frankrig	77,8	66,9	63,2	94,5
Danmark	19,1	18,1	17,1	94,5
EU-25 i alt	382,1	345,0	361,2	104,7
Brasilien	28,5	37,6	45,1	119,9
3. lande i alt	33,6	46,5	56,2	120,9

Kilde: EUROSTAT

1) Produktvægt

Tabel 44: SPANIENS IMPORT AF OKSE- OG KALVEKØD

	1.000 tons			05 i % af 04
	2003	2004	2005	
I alt fersk, kølet og frosset 1)	83,2	89,0	92,1	103,5
heraf fra Holland	11,7	13,2	13,9	105,3
Tyskland	12,9	14,1	13,3	94,3
Danmark	13,2	13,1	11,8	90,1
Frankrig	11,1	9,4	6,8	72,3
EU-25 i alt	60,4	64,1	65,3	101,9
Brasilien	15,2	18,2	17,7	97,3
3. lande i alt	22,8	24,9	26,8	107,6

Kilde: EUROSTAT

1) Produktvægt

Tabel 45: RUSLANDS IMPORT AF OKSE- OG KALVEKØD

	1.000 tons			05 i % af 04
	2003	2004	2005	
I alt fersk, kølet og frosset 1)	505,0	511,1	696,7	136,3
heraf fra Brasilien	90,5	147,4	300,4	203,8
Argentina	22,0	84,1	190,9	227,0
Ukraine	144,9	78,3	56,2	71,8
Paraguay	1,8	19,6	51,8	264,3
Tyskland	54,8	46,1	29,9	64,9
Irland	58,3	36,8	21,1	57,3
Danmark	6,1	4,4	3,2	72,7

Kilde: EUROSTAT

1) Produktvægt

Tabel 46: ARGENTINAS EKSPORT AF OKSE- OG KALVEKØD

	1.000 tons			05 i % af 04
	2003	2004	2005	
I alt fersk, kølet og frosset 1)	184,1	322,2	459,2	142,5
heraf til Rusland	19,7	93,8	189,6	202,1
Chile	23,9	14,4	57,8	401,4
Tyskland	26,3	33,3	31,9	95,8
Israel	21,7	31,3	24,3	77,6
Algeriet	17,6	28,6	15,9	55,6
UK	9,1	7,5	9,1	121,3

Kilde: World beef report

1) Produktvægt

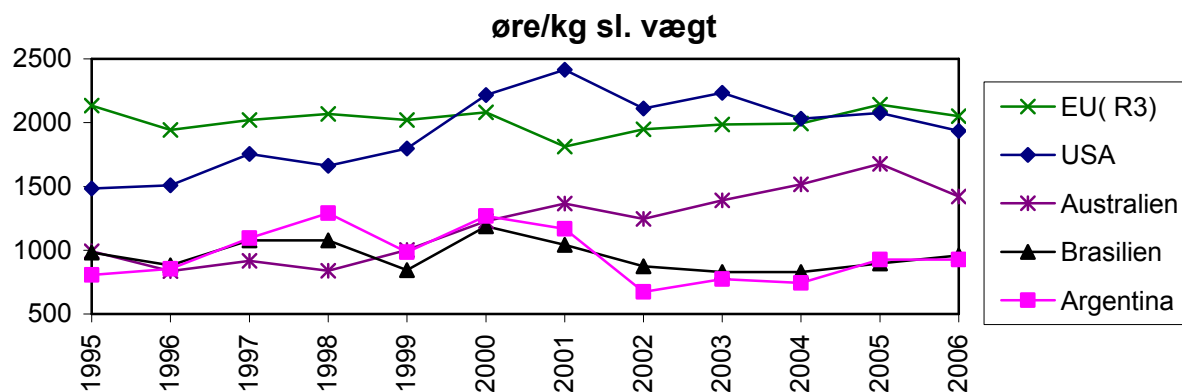
Tabel 47: BRASILIENS EKSPORT AF OKSE - OG KALVEKØD

	1.000 tons			05 i % af 04
	2003	2004	2005	
I alt fersk, kølet og frosset 1)	620,0	925,1	1.085,6	117,3
heraf til Rusland	83,6	154,4	294,7	190,9
Egypten	76,5	112,3	146,4	130,4
Chile	95,4	104,3	66,6	63,9
UK	34,2	39,9	65,9	165,2
Italien	31,6	41,9	46,9	111,9
Bulgarien	8,5	20,6	44,5	216,0
Algeriet	8,5	38,6	42,0	108,8
Holland	37,8	47,6	41,7	87,6
Saudi Arabien	45,0	41,8	27,8	66,5
Rumænien	-	-	23,5	-
Hongkong	19,0	23,2	22,2	95,7
Israel	19,2	23,1	20,6	89,2
Tyskland	13,9	19,2	17,6	91,7
Spanien	15,8	19,3	15,2	78,8

Kilde: ABIEC

1) Produktvægt

Figur 28: PRISER FOR HANDYR I VISSE LANDE



Kilde: GIRA og KF december 2005

**Tabel 48: HANDEL MED OKSE- OG KALVEKØD
UDVALGTE LANDE 2000-2006 *) 1.000 TONS**

Import	2000	2001	2002	2003	2004	2005 1)	2006 2)
USA	1.375	1.435	1.459	1.363	1.669	1.632	1.583
Japan	1.067	1.002	712	851	647	700	737
Rusland	415	648	719	720	730	680	710
EU-15/25 3)	368	358	461	463	584	625	600
Canada	263	300	308	274	111	133	125
Mexico	420	426	489	370	287	320	360
Sydkorea	324	246	430	444	218	243	252
Taiwan	83	78	89	98	80	92	98
Brasilien	72	44	78	63	53	49	25
Egypten	236	136	162	93	114	120	140
Philippinerne	125	113	126	129	164	160	165
Hongkong	71	71	71	80	81	92	92
Sydafrika+)	18	7	6	10	20	25	25
Bulgarien +)	8	15	22	22	33	39	41
Polen++)	0	0	0	0			
Tjekkiet ++)	4	0	1	3			
Ungarn ++)	5	3	7	7			
Ialt	4.854	4.882	5.140	4.990	4.791	4.910	4.953
Eksport							
Australien	1.338	1.399	1.366	1.264	1.394	1.413	1.400
USA	1.120	1.029	1.110	1.142	209	313	411
EU-15/25 3)	545	502	485	388	358	250	220
New Zealand	485	496	486	558	606	589	625
Canada	523	575	610	384	560	553	550
Brasilien	492	748	881	1.175	1.628	1.867	1.800
Argentina	357	169	348	386	623	759	500
Uruguay	236	145	262	325	410	460	470
Indien	349	370	417	439	499	620	675
Ukraine	157	98	181	202	108	85	90
Kina	54	60	44	43	61	91	100
Polen ++)	22	28	22	60			
Ungarn ++)	14	6	7	7			
Tjekkiet ++)	2	12	11	16			
Slovenien ++)	4	3	1	1			
	5.698	5.640	6.231	6.390	6.456	7.000	6.841

Kilde: USDA . For de med +) markerede lande dog GIRA/USDA

De med ++) markerede lande GIRA/USDA. Fra og med 2004 incl. i EU-25

1) Foreløbige tal

2) Prognose

3) Excl. intern handel. EU-15 til og med 2003. Herefter EU-25

*) Udtrykt i slagtet vægt excl. talg, affald og levende dyr

Tabel 49: VERDENS KVÆGBESTAND (MIO. STK.)

	2001	2002	2003	2004	2005	Indeks 05=100 2006 2)
NORDAMERIKA 3)	161,8	161,4	161,2	161,9	161,7	101
heraf USA	98,2	96,7	96,1	94,9	95,8	102
- Canada	13,2	13,8	13,5	14,7	15,1	100
- Mexico	30,5	30,7	30,8	31,5	31,5	99
SYDAMERIKA	299,0	315,1	322,8	326,2	327,0	101
heraf Argentina	48,7	48,1	50,9	50,8	50,8	100
- Brasilien	169,9	185,3	189,5	192,0	192,0	101
- Uruguay	10,4	11,3	11,7	11,7	1,4	100
EUROPA 4)	101,9	99,7	98,5	97,5	97,3	99
heraf EU-25	92,5	90,5	89,1	88,3	88,1	99
- Norge	1,0	1,0	1,0	0,9	0,9	100
- Rumænien	3,1	2,9	2,9	2,8	3,0	100
- Bulgarien	0,7	0,6	0,7	0,7	0,7	102
SNG 5)	59,1	57,2	57,1	56,0	53,1	99
heraf Rusland	28,0	27,1	26,5	24,9	23,0	97
AFRIKA	230,4	229,1	230,8	237,6	239,3	101
heraf Egypten	3,5	3,8	3,8	4,4	4,5	99
- Sydafrika	13,5	13,5	13,6	13,5	13,8	101
ASIEN	454,1	422,4	424,2	452,0	455,5	101
heraf Indien	218,8	189,3	187,4	185,5	185,0	100
- Japan	4,6	4,6	4,5	4,5	4,4	99
- Sydkorea	2,1	2,0	2,0	2,2	2,3	105
- Kina	104,6	101,1	103,5	112,5	115,2	103
OCEANIEN	37,4	38,2	37,1	37,8	38,0	102
heraf Australien	27,6	27,9	26,7	27,5	27,9	102
- New Zealand	9,0	9,6	9,7	9,6	9,4	101
I alt	1.343,7	1.323,3	1.331,5	1.350,0	1.355,2	102

Kilde: FAO

1) Foreløbige tal

2) Skøn KF, baseret på diverse statistikker.

3) Indbefatter også Centralamerika

4) Indbefatter Estland, Letland og Lithauen, men ekskl. de europæiske lande i SNG.

5) 12 lande i Samfundet af Uafhængige Stater i det tidligere Sovjetunionen.

Tabel 51: VERDENS OKSE- OG KALVEKØDPRODUKTION (1.000 TONS)

						Indeks
	2001	2002	2003	2004	2005 1)	05=100 2006 2)
NORDAMERIKA 3)	15.539	15.758	15.296	14.873	14.972	103
heraf USA	12.298	12.427	12.039	11.261	11.310	104
- Canada	1.264	1.295	1.190	1.496	1.530	101
- Mexico	1.409	1.468	1.504	1.543	1.543	101
SYDAMERIKA	11.825	12.070	12.344	13.357	13.421	100
heraf Argentina	2.718	2.493	2.658	3.024	3.024	101
- Brasilien	6.540	7.139	7.230	7.774	7.774	100
- Uruguay	453	411	424	496	496	104
EUROPA 4)	8.725	8.684	8.728	8.736	8.659	100
heraf EU-25	8.011	8.083	8.025	8.071	7.992	100
- Norge	91	86	85	86	84	100
- Rumænien	162	156	185	162	162	103
- Bulgarien	49	48	29	31	25	103
SNG 5)	3.947	3.927	4.072	4.008	3.906	102
heraf Rusland	1.895	1.957	1.990	1.951	1.915	96
AFRIKA	4.014	4.054	4.363	4.314	4.313	99
heraf Egypten	256	252	426	325	320	100
- Sydafrika	568	576	635	655	643	98
ASIEN	10.126	10.530	12.228	12.883	13.462	104
heraf Indien	1.442	1.463	1.473	1.483	1.494	99
- Japan	530	537	496	513	500	100
- Sydkorea	306	211	188	204	229	103
- Kina	4.991	5.478	6.019	6.449	7.000	106
OCEANIEN	2.581	2.625	2.754	2.740	2.868	100
heraf Australien	1.988	2.028	2.073	2.033	2.162	100
- New Zealand	572	576	660	686	685	101
I alt	56.757	57.725	58.652	59.714	60.437	103

Kilde: FAO

1) Foreløbige tal

2) Skøn KF, baseret på diverse statistikker.

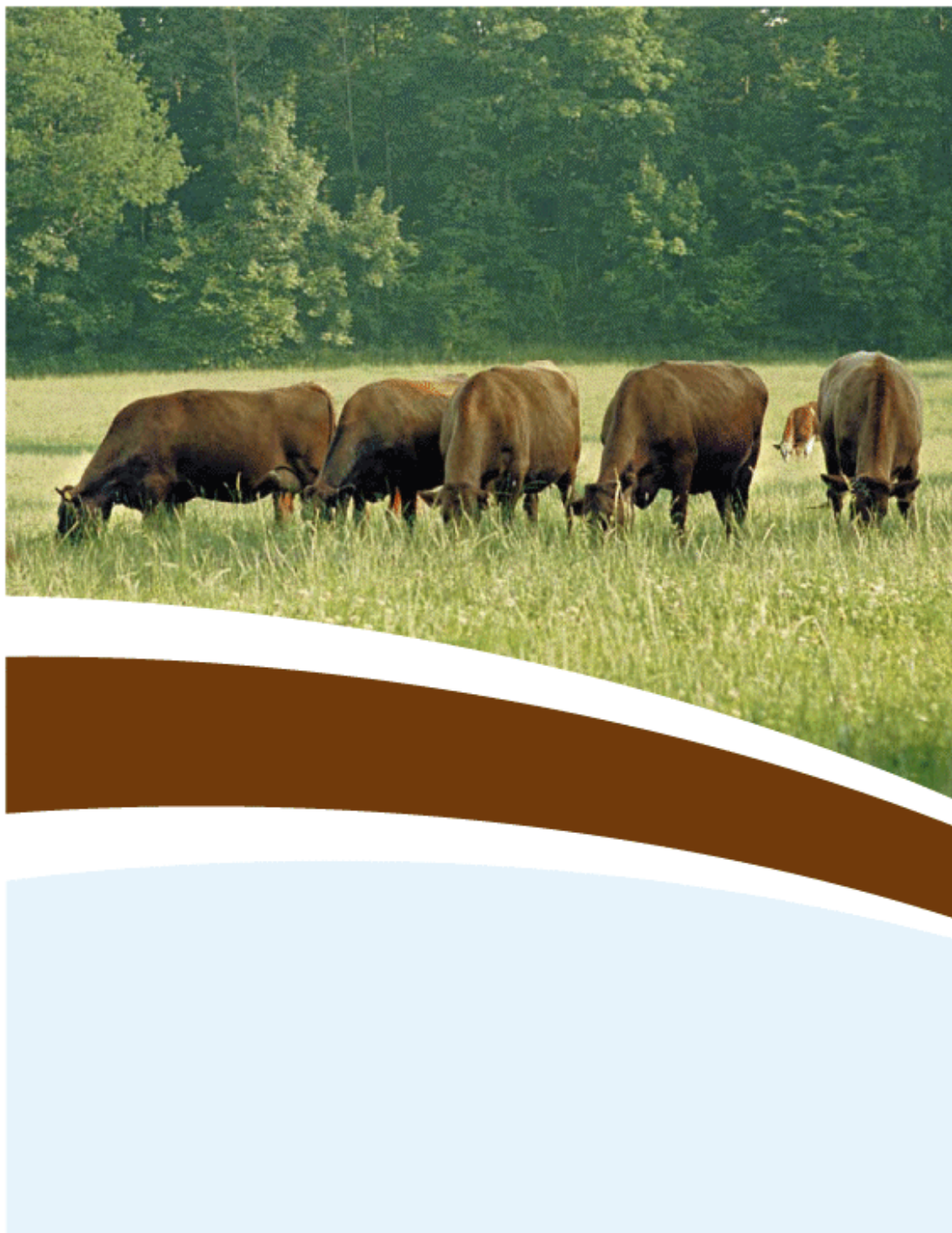
3) Indbefatter også Centralamerika

4) Indbefatter Estland, Letland og Litauen, men ekskl. de europæiske lande i SNG.

5) 12 lande i Samfundet af Uafhængige Stater i det tidligere Sovjetunionen.

Tabel 52 : KVÆGAFGIFTSFONDENS ANVENDELSE AF PRODUKTIONSAFGIFTER OG PROMILLEAFGIFTER (I 1.000 KR.)

	2004	2005	2006
	Regnskab	Budget	Budget
INDTÆGTER			
Overført fra forrige år	6.076	5.075	2.695
Produktionsafgifter ①	24.651	23.400	22.680
Promilleafgiftsfonden	10.616	10.942	10.991
Renter	137	100	60
Tilskud til fondsadministration	319	343	356
I. Indtægter i alt	41.799	39.860	36.782
UDGIFTER			
Samlede tilskud fordelt på formål			
Afsætningsfremme i alt	6.766	6.147	6.970
Forskning og forsøg i alt	8.102	8.112	8.927
Produktudvikling i alt	254	273	414
Rådgivning i alt	11.981	13.468	8.521
Uddannelse i alt	112	288	590
Sygdomsforebyggelse i alt	2.505	2.462	2.915
Sygdomsbekæmpelse i alt	3.558	3.146	2.812
Dyrevelfærd i alt	0	0	0
Kontrol i alt	1.942	2.177	2.467
Medfinansiering - initiativer under EU-programmer	1.099	510	878
II. Udgifter til formål i alt	36.319	36.583	34.494
Fondsadministration			
Generel fondsadministration	322	348	361
Revisionsudgifter	83	83	85
III. Administration i alt	405	431	446
IV. Udgifter i alt	36.724	37.014	34.940
Overførsel til næste år	5.075	2.846	1.842
Overførsel til næste år i pct. af årets udgift	14	8	5
Supplerende oplysninger – Samlet tilskud fordelt på tilskudsmodtagere			
Køddbranchens Fællesråd	21.027	21.552	19.215
Slagteriernes Forskningsinstitut	3.426	3.835	3.291
Mejeriforeningen	4.363	4.100	3.224
Kvægbrugets Forsøgscenter	3.237	4.305	3.200
Danmarks Jordbrugsforskning	415	105	2.004
Klassificeringsudvalget for Svin, Kvæg og Får	1.187	1.307	1.218
Økologisk Landsforening	1.040	190	900
Den Kgl. Veterinær- & Landbohøjskole	0	0	662
Danmarks Fødevarerforskning	0	0	509
Dansk Landbrugsrådgivning	794	1.189	206
Dansk Håndv.slagtere/Danske Slim. Landsforening	30	0	65
Kvægavlforeningen Dansire	800	0	0
V. I alt	36.319	36.583	34.494
① Produktionsafgift kr. pr. stk.	40	40	40



danish meat association

Udgivet for **KØDBRANCHENS FÆLLESRÅD** med midler fra Kvægafgiftsfonden.

Axelborg, Axeltorv 3, 1609 København V. Tlf. 33 73 25 00. fax 33 73 25 10. www.danishmeat.dk

Danish Meat Association (DMA) er fælles faglig og administrativ enhed for de tre brancheorganisationer Danske Slagterier, Kødbbranchens Fællesråd og Det Danske Fjerkræraad.

DMA løser opgaver for de tre brancheorganisationer inden for en lang række områder, bl.a. forskning og udvikling, fødevarer sikkerhed, veterinært beredskab, åbning af nye markeder, afsætningsfremme, administration og økonomi samt kommunikation.