



ÅRSSTATISTIK 2006

INDHOLDSFORTEGNELSE

Side

Forord

1

DANMARK:

Besætningsstruktur	2
Kvægbestand	3
Malkekobestands racefordeling	4
Undersøgelser for salmonella	4
Kvægbestandens geografiske fordeling	5
Besætningsstørrelse - kvæg og malkekøer	6→7
Produktion af slagtedyrdyr fordelt på kategorier	8
Produktion af okse- og kalvekød	9
Klassificeringsoplysninger for kvæg	10
Registreret afgang af indenlandsk kvæg	11
Markedstilførsler fordelt på autoriserede markeder	12→13
Slagtninger fordelt på virksomheder	14→15
Noteringer for slagtekvæg	16→17
Produktionsværdi for okse- og kalvekød	18→19
Forsyningsbalance for og forbrug af okse- og kalvekød	18→19
Eksport af levende kvæg, okse- og kalvekød	20→25
Import af okse- og kalvekød	26→27
Forbruger- og producentprisindeks	28

EU:

Markedsordningen for oksekød	29
Anvendte landbrugsomregningskurser	30
EU-fastsatte priser og præmiebeløb	31
Valutakurser for danske kroner	32
Importbelastning	32
Restitutioner	33
Markedspriser	34
Rapporterede tilfælde af BSE i EU	35
Fjernelse af kvæg i UK (BSE-foreanstaltninger)	35
Kvægbestand	36
Slagtninger og produktion af okse- og kalvekød	37
Forbrug af okse- og kalvekød	38
Forsyningsbalance	39
Handel med 3. lande	40 → 41
De enkelte landes eksport af okse- og kalvekød	42
De enkelte landes import af okse- og kalvekød	43
Hollands eksport af okse- og kalvekød	44
Tysklands eksport og import af okse- og kalvekød	44
Italiens import af okse- og kalvekød	45
Spaniens import af okse- og kalvekød	45

VERDEN:

Ruslands import	45
Argentinas eksport	46
Brasiliens eksport	46
Priser for handyr i visse lande	46
Okse- og kalvekødhandel - udvalgte lande	47
Kvægbestand	48
Okse- og kalvekødproduktion	49

KVÆGAFGIFTSFONDEN – Regnskab og budget	50
----------------------------------------------	----

”Statistik 2006” er den årlige statistik om kvæg- og oksekødsektoren. Statistikken indeholder tabeller og figurer over struktur, bestand, slagtninger, produktion, priser m.v. for såvel Danmark som øvrige lande i Den Europæiske Union (EU) og verden for kalenderåret 2006 og nærmest foregående år. Ved udgivelsen af den foreløbige ”Statistik 2006” i marts måned 2007 var der nogle tabeller og figurer – især med strukturdata – som ikke var opdateret for 2006, da data ikke var tilgængelige. Disse er nu også opdateret.

Etableringen af det indre marked pr. 1. januar 1993 og den deraf følgende omlægning i statistikindsamlingen har bevirket, at handelstal mellem EU-landene ikke siden har omfattet samtlige transaktioner.

Indsamling, bearbejdning og redigering er varetaget af statistikafdelingen i KØDBRANCHENS FÆLLESRÅD (KF) til og med marts måned 2006 og herefter af Markedsafdelingen i DMA¹. Der er anvendt både eksterne og egne data, hvilket fremgår af de enkelte tabellers kildeangivelse.

I 2006 var oksekødsmarkedet i EU kendetegnet ved en lidt større produktion end i 2005. Hovedårsagen hertil var en udfasning af destruktionsordningen i UK. Den har været gældende siden 1996. Forbruget øgedes også svagt. EU havde – som det har været tilfældet siden 2003 – en mindre produktion end forbrug. Produktionsunderskuddet øgedes i 2006.

I Danmark har produktionen også været mindre end forbruget siden 2003. Produktionen faldt med 3,5 % i 2006 mod 10 % året før. Der ventes dog en forbigående stigning i 2007. Forbruget øgedes efter foreløbige tal igen i 2006, men fremgangen opvejede ikke helt faldet fra 2004 til 2005. Forbruget i Danmark pr. indbygger er med ca. 28 kg fortsat det højeste for et enkelt EU-land.

Fra den 1. januar 2007 blev Bulgarien og Rumænien medlemmer af EU. Det er begge lande med et produktionsunderskud af okse- og kalvekød. Produktionen og forbruget i EU vil alene som følge heraf øges med 3-4 %. For EU-27 ventes der dog i 2007 et svagt fald i både produktion og forbrug.

Eksporten til lande udenfor EU ventes fortsat at falde. Derimod er der udsigt til en større import, efter at denne forbigående faldt i 2006. Hovedårsagen hertil var mindre import fra Brasilien, som følge af mund- og klovsygen og eksportbegrænsende foranstaltninger i Argentina. På grund heraf kunne priserne stige yderligere i 2006.

Udarbejdet af Markedsafdelingen i DMA for:

KØDBRANCHENS FÆLLESRÅD
Axelborg, Axeltorv 3
1609 København V
Tlf. 33 91 44 46
e-post: kf@meatboard.dk
www.meatboard.dk

DMA
Axelborg, Axeltorv 3
1609 København V
Tlf. 33 73 25 00
e-post: dma@danishmeat.dk
www.danishmeat.dk



¹ Danish Meat Association (DMA) er fælles faglig og administrativ enhed for de tre brancheorganisationer Danske Slagterier, Kødbbranchens Fællesråd og Det Danske Fjerkræraad. DMA løser opgaver for de tre brancheorganisationer inden for en lang række områder, bl.a. forskning og udvikling, fødevareresikkerhed, veterinært beredskab, åbning af nye markeder, afsætningsfremme, administration og økonomi samt kommunikation

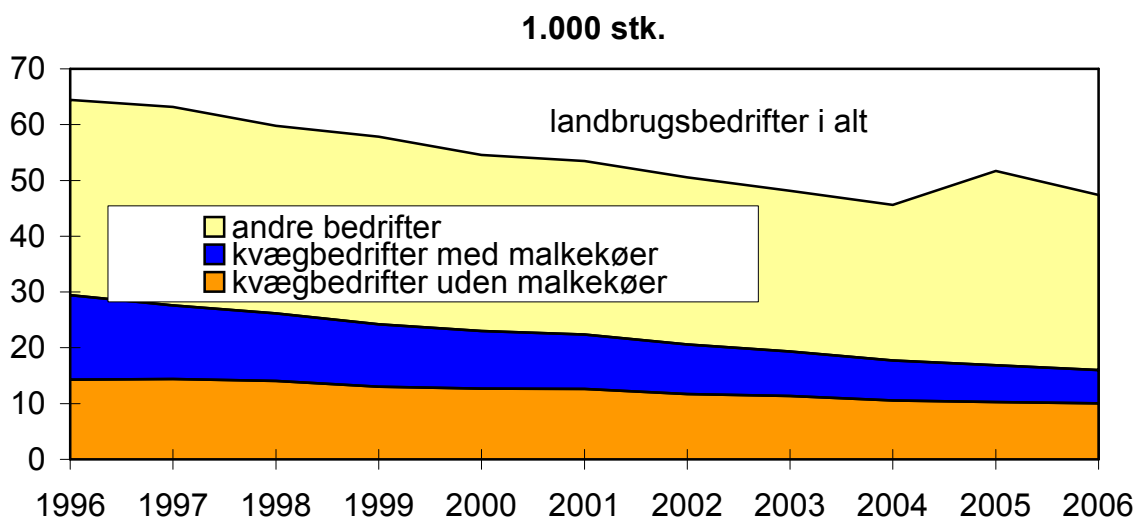
Tabel 1: BESÆTNINGSSTRUKTUR

	2004	2005	2006	2006 i % af 2005
Antal landbrugsbedrifter 1)	45.624	51.676	47.385	91,7
heraf kvægbedrifter	17.754	16.884	16.005	94,8
-med malkekøer	7.201	6.626	5.942	89,7
-uden malkekøer	10.553	10.258	10.063	98,1
-med ammekøer	9.603	9.050	9.101	100,6
Gns. besætningsstørrelse	stk. pr. bedrift			
-kvæg i alt	92,7	93,0	95,9	103,1
-malkekøer	78,2	85,2	92,6	108,7
-ammekøer	11,2	11,2	11,0	98,2

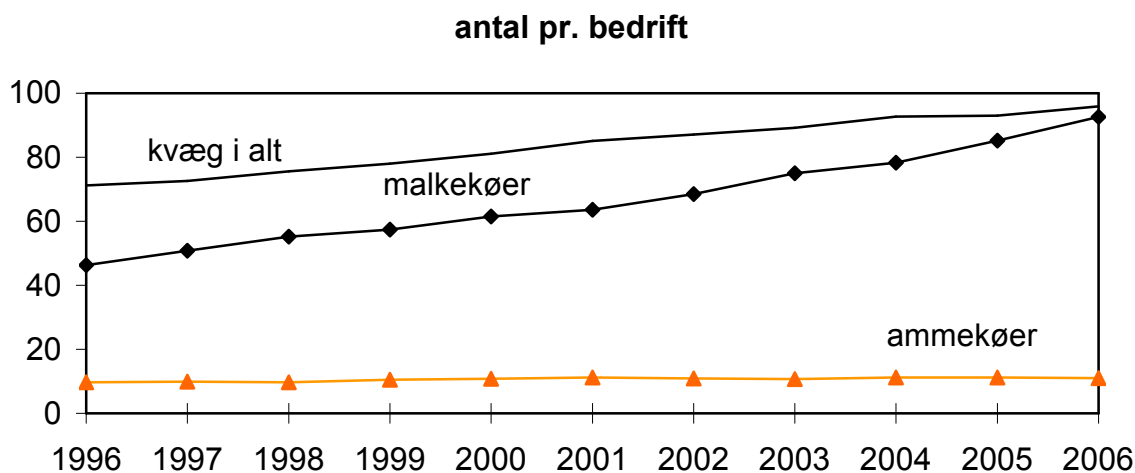
Kilde : Danmarks Statistik

1) Bedrifter med mindst 5 ha dyrket areal eller en produktion mindst svarende hertil.

Figur 1: ANTAL AF LANDBRUGSBEDRIFTER MED KVÆG OG KØER



Figur 2: GENNEMSNITLIG BESÆTNINGSSTØRRELSE



Tabel 2: DANMARKS KVÆGBESTAND 1) 2)

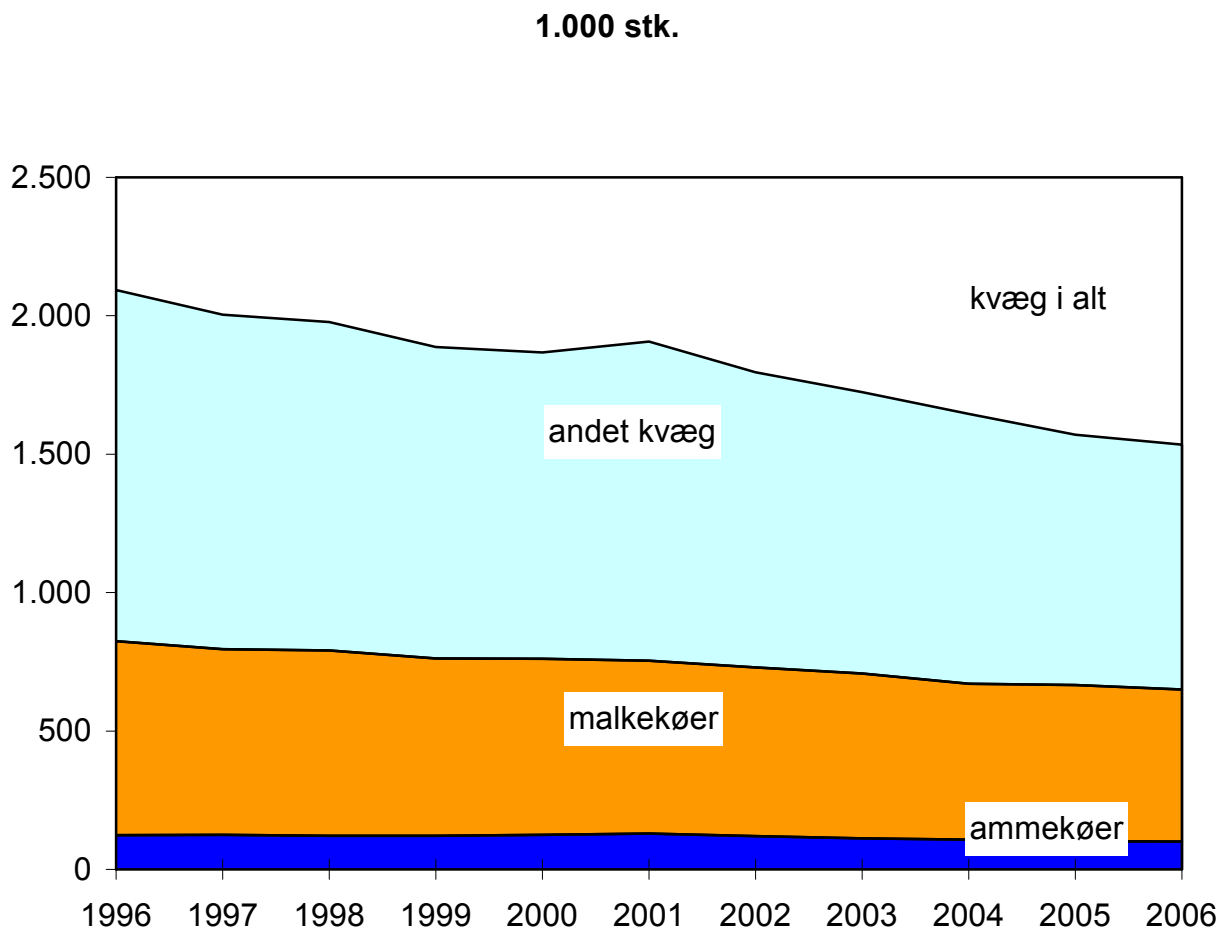
1.000 stk.	maj 2004	juni 2005	juni 2006	dec. 2005	dec. 2006	06 i % af 05
Tyre- og studekalve under ½ år	139	132	124	133	134	100,8
Tyre- og studekalve på ½-1 år	104	98	101	102	113	110,8
Tyre og stude på 1 år og derover	48	31	27	36	44	122,2
Kviekalve under ½ år	156	148	143	146	145	99,3
Kviekalve på ½-1 år	149	148	140	142	144	101,4
Kvier på 1-2 år	277	237	226	272	264	97,1
Kvier på 2 år og derover	103	99	114	88	81	92,0
Køer og kvier, som har kælvet	671	666	650	653	654	100,2
-heraf malkekøer	563	564	550	558	555	99,5
-heraf ammekøer	108	101	100	95	99	104,2
Kvæg i alt	1.646	1.570	1.535	1.572	1.579	100,4

Kilde: Danmarks Statistik

1) Bedrifter med mindst 5 ha dyrket areal eller en produktion mindst svarende hertil.

2) Fra og med december 2000 er bestanden beregnet på grundlag af oplysninger fra Centralt Husdyrbrugsregister (CHR) mod tidligere stikprøvetællinger direkte hos producenterne. Registreringer i CHR er sammenholdt og opregnet i forhold til Danmarks Statistiks opdaterede landbrugstællinger.

Figur 3: KVÆG- OG KOBESTANDEN



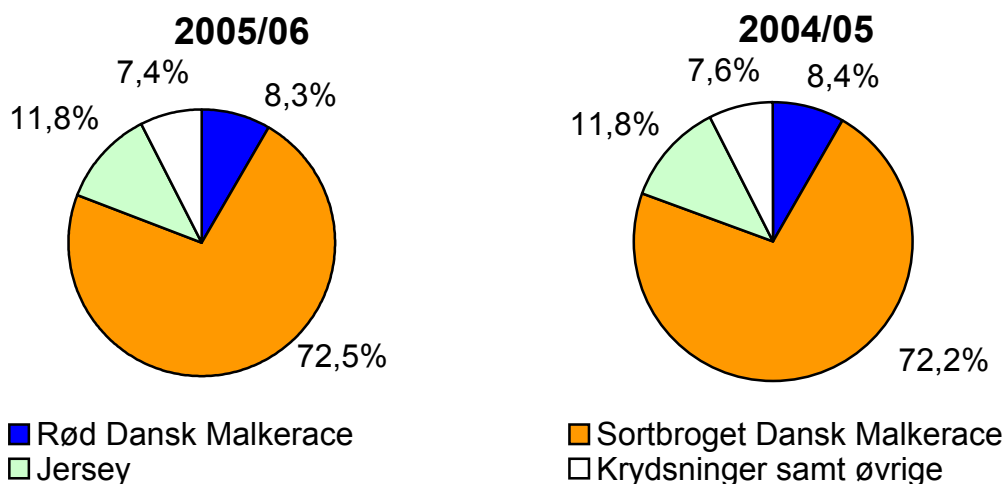
Tabel 3: MALKEKOBESTANDENS RACEFORDELING (1.000 STK.) 1)

Oktoberår				06 i %
	2003/04	2004/05	2005/06	af 05
Rød Dansk Malke race	44,5	42,6	42,3	99,2
Sortbroget Dansk Malke race	375,3	366,8	371,0	101,1
Jersey	61,9	60,2	60,1	99,9
Krydsninger samt øvrige	40,1	38,7	38,1	98,5
Årskøer i alt	521,8	508,2	511,4	100,6

Kilde: Dansk Kvæg

1) Ydelseskontrollerede køer

Figur 4: MALKEKOBESTANDENS PROCENTVISE RACEFORDELING



Tabel 4: UNDERSØGELSER FOR SALMONELLA I OKSEKØD OG OKSEKØDPRODUKTER

	Slagterier		Importeret		Detail	
	Kroppe 1)		Ikke varmebeh.		ikke varmebeh.	
	Antal prøver	Pct. positive	Antal prøver	Antal positive	Antal prøver	Pct. positive
Salmonella, alle arter 2003	12.570	0,4			2.035	0,1
Salmonella, alle arter 2004	10.695	0,5	860	7		
Salmonella, alle arter 2005	9.832	0,6	1.604	19		
- Typhimurium						
- Dublin						
- andre serotyper						

Kilde: Danmarks Fødevareforskning

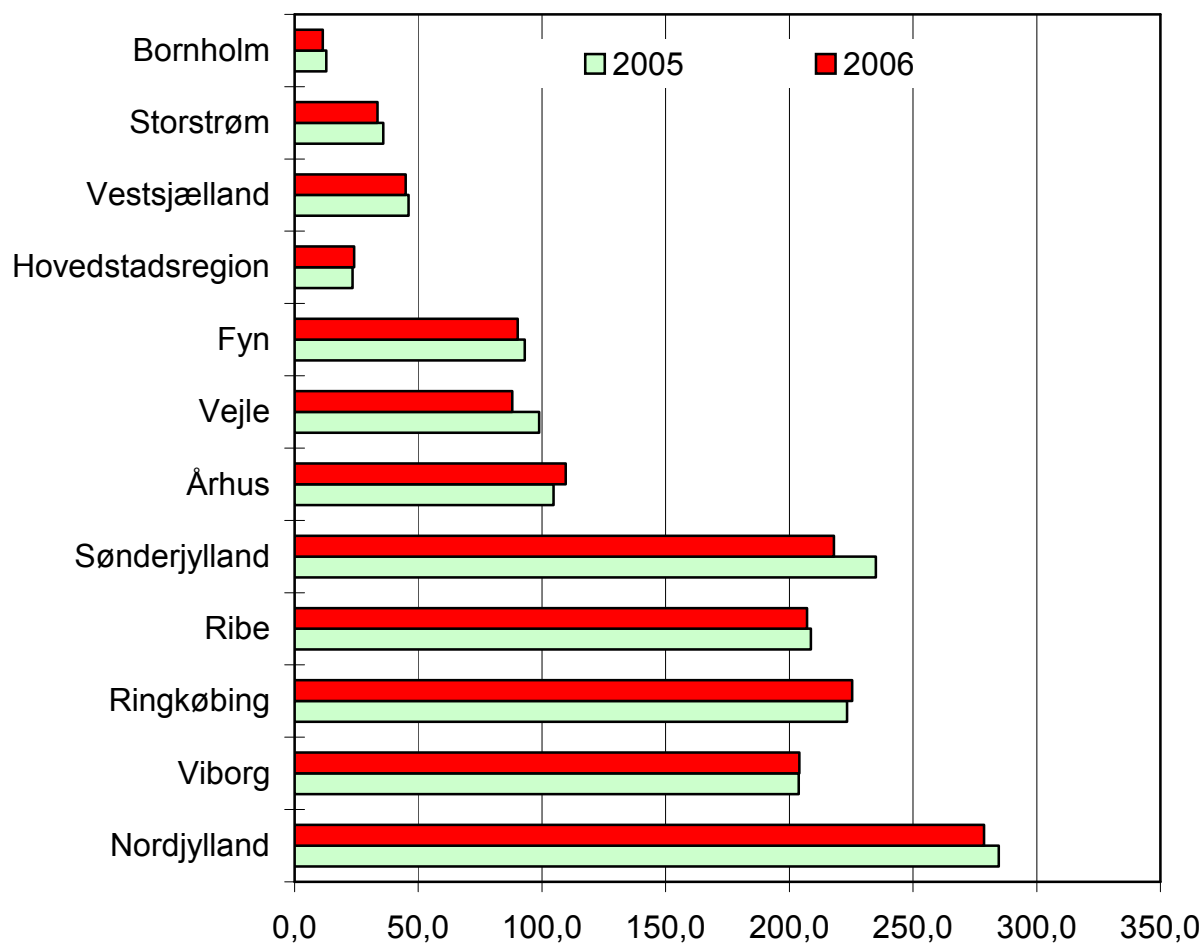
1) Fra 2001 er der taget svaberprøver 3 steder fra den halve krop. Fem prøver er lagt sammen undtagen for de mindste slagtesteder, hvor prøverne er analyseret enkeltvis. Der var 57 kliniske tilfælde på besætningsniveau i 2005 mod 42 i 2004.

Tabel 5: KVÆGBESTAND - AMTER

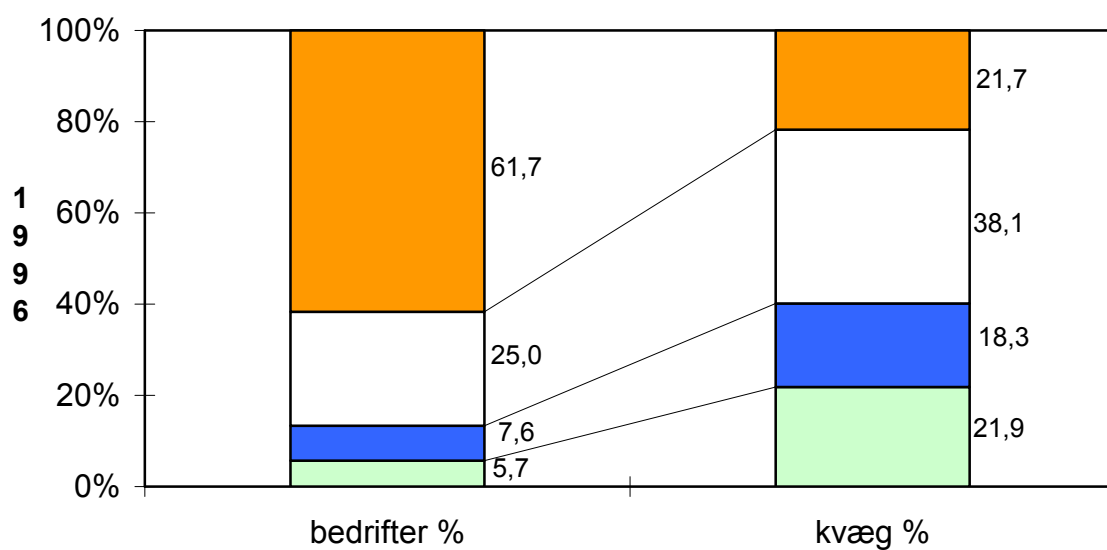
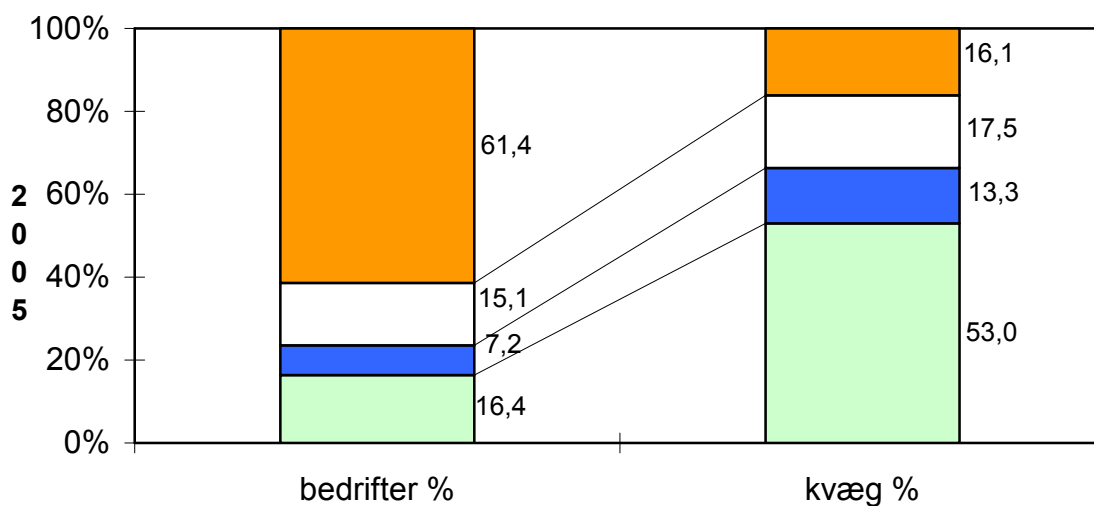
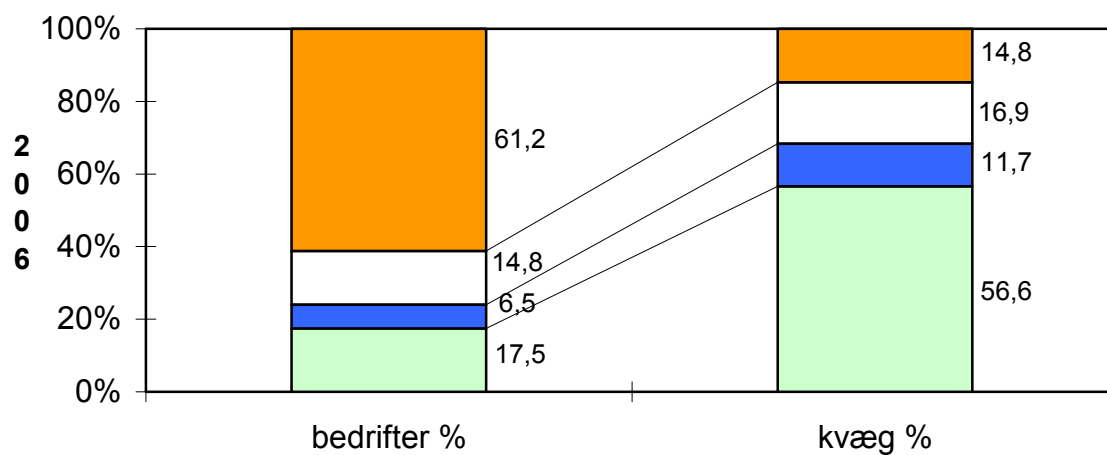
	2004		2005		2006		06 i % af 05
	1.000 stk.	%	1.000 stk.	%	1.000 stk.	%	
Nordjylland	291,0	17,7	284,7	18,1	278,6	18,2	97,9
Viborg	212,6	12,9	203,8	13,0	204,0	13,3	100,1
Ringkøbing	235,5	14,3	223,3	14,2	225,4	14,7	100,9
Ribe	218,6	13,3	208,7	13,3	207,1	13,5	99,2
Sønderjylland	236,6	14,4	234,9	15,0	218,0	14,2	92,8
Århus	114,1	6,9	104,6	6,7	109,6	7,1	104,8
Vejle	103,5	6,3	98,8	6,3	88,0	5,7	89,1
Fyn	107,6	6,5	93,1	5,9	90,2	5,9	96,9
Hovedstadsregion	27,4	1,7	23,4	1,5	24,1	1,6	102,7
Vestsjælland	44,4	2,7	46,0	2,9	44,9	2,9	97,5
Storstrøm	42,3	2,6	35,9	2,3	33,5	2,2	93,3
Bornholm	12,2	0,7	12,8	0,8	11,4	0,7	88,8
I alt	1.646	100,0	1.570	100,0	1.535	100,0	97,8

Kilde: Danmarks Statistik

Figur 5: KVÆGBESTANDEN - 1.000 STK.

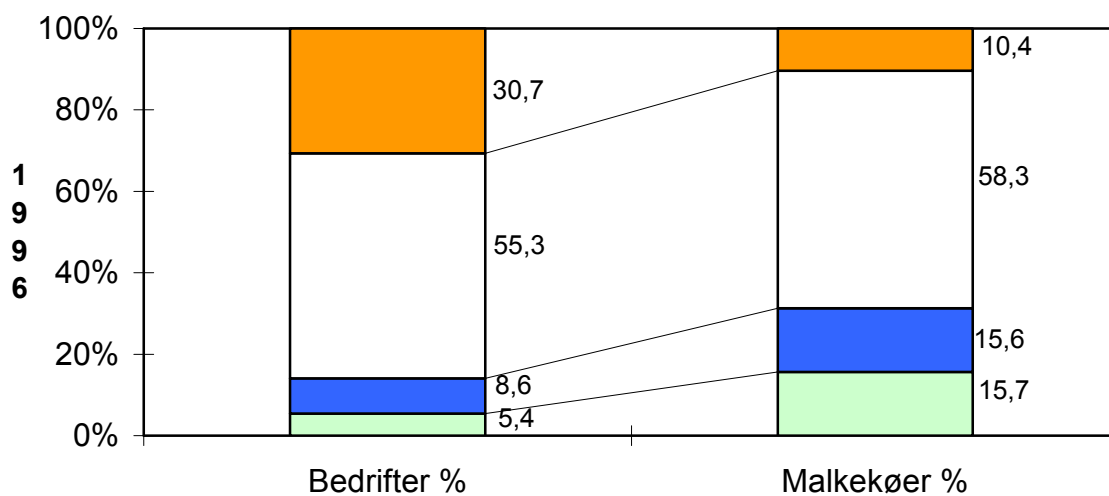
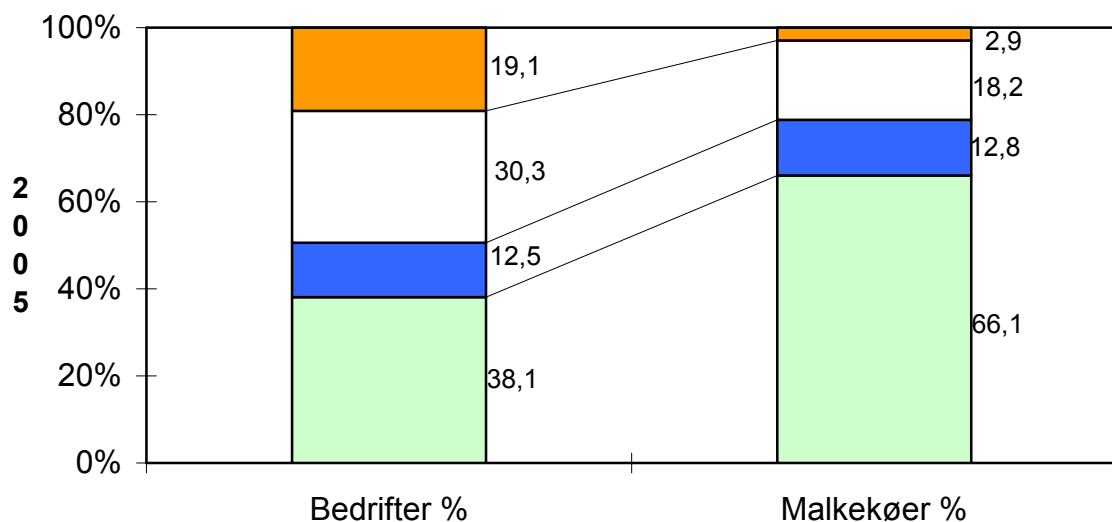
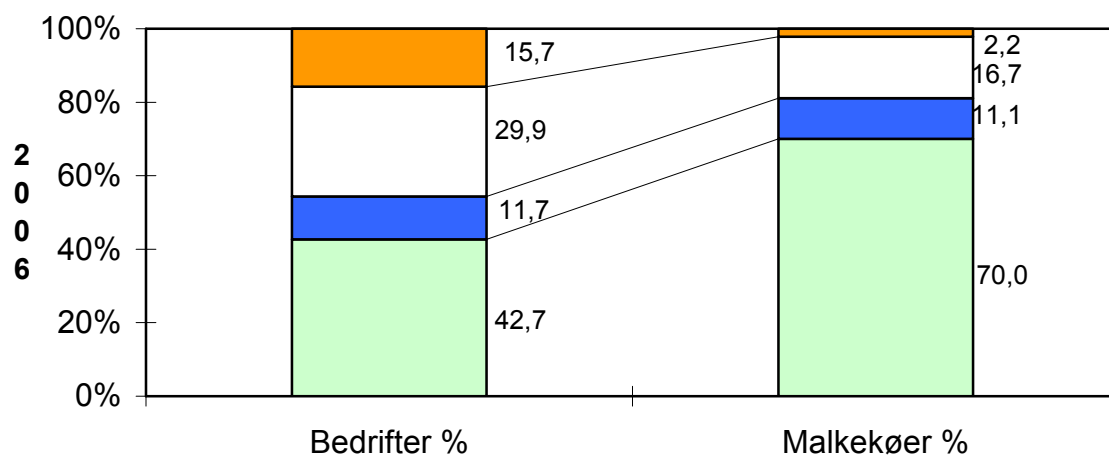


FIGUR 6: BESÆTNINGSSTØRRELSE - KVÆG
(antallet af kvæg på bedrifterne)



■ >200 kvæg
 ■ 150-200 kvæg
 ■ 75-149 kvæg
 ■ 1-74 kvæg

FIGUR 7: BESÆTNINGSSTØRRELSE - MALKEKVÆG
 (antallet af malkekøer på bedrifterne)



Tabel 6: PRODUKTION AF SLAGTEDYR FORDELT PÅ KATEGORIER

1.000 stk.	2004				heraf økologisk 2)	06 i % af 05
	2004	(korri- geret 1)	2005	2006		
Køer	236,6	236,6	210,7	194,8	13,4	92,5
Kvier	66,5	66,5	58,4	49,9	1,0	85,4
Stude	8,1	8,1	5,4	6,1	1,8	113,0
Ungtyre og tyre	269,5	269,5	245,4	232,4	1,0	94,7
Fedekalve (max. 300 kg lev. vægt)	6,1	6,1	5,7	3,7	0,0	64,9
Spædkalve	0,2	0,2	0,2	0,1	0,0	50,0
Registrerede godkendte slagtninger	587,0	587,0	525,8	487,0	17,3	92,6
heraf økologisk 2)	18,1	18,1	16,7	17,3		103,6
+producentslagtninger	20,0	6,0	6,0	6,0		100,0
Slagtninger i alt	607,0	593,0	531,8	493,0		92,7
+importeret slagtekvæg	0,0	0,0	0,0	0,0		-
Slagtninger af indenlandske dyr	607,0	593,0	531,8	493,0		92,7
+levende eksport , kreaturer 3)	1,1	1,1	0,8	11,2		1400,0
+levende eksport , kalve 3)	23,5	23,5	16,7	5,2		31,1
Bruttoproduktion	631,6	617,6	549,3	509,4		92,7
Kasserede dyr	2,9	2,9	2,8	2,7		96,4

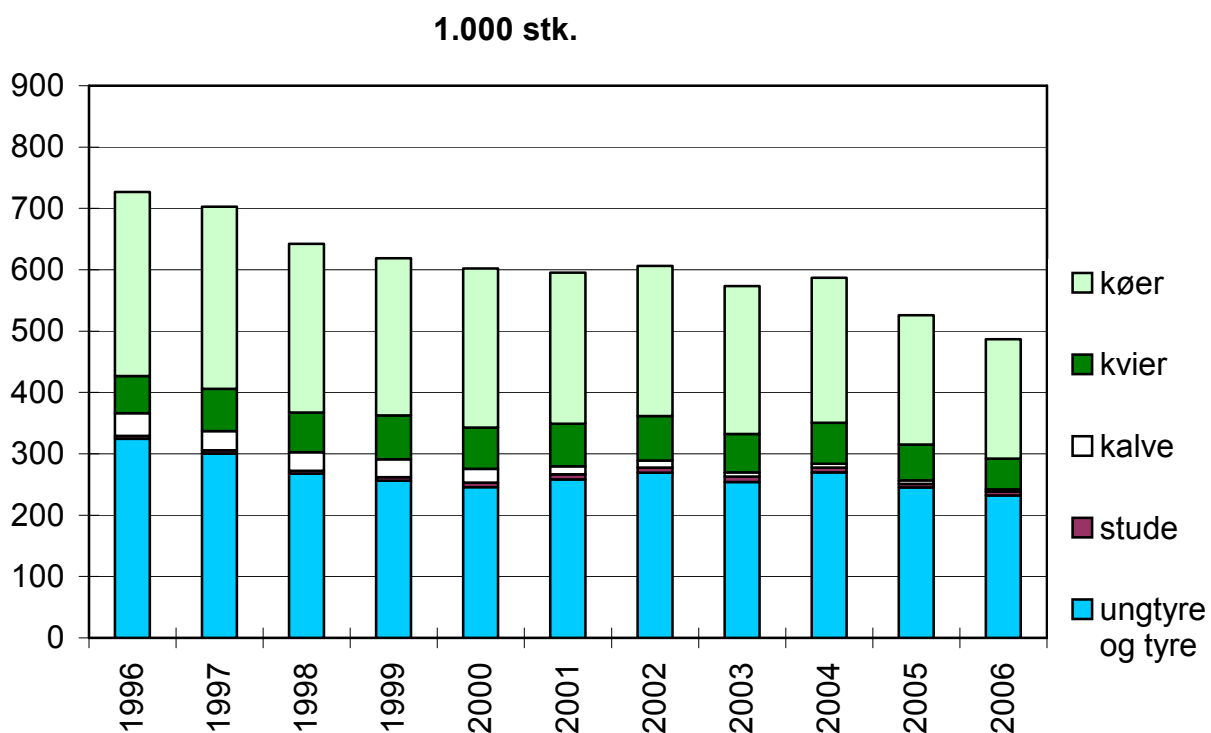
Kilde: Danmarks Statistik, KØDBRANCHENS FÆLLESRAD (KF) og Danish Meat Association (DMA)

1) 2004 tal er for hjemmeslagtninger korrigeret svarende til opdaterede tal anvendt fra 2005.

2) Registreret ved slagtning som økologiske og kan så blive markedsført med det røde Ø-mærke.

2) Slagte- og brugskvæg.

Figur 8: PRODUKTION PÅ KATEGORIER 1996 - 2006



Tabel 7: PRODUKTION AF SLAGTEDYR FORDELT PÅ KATEGORIER

1.000 tons	2004				heraf øko- logisk 2)	06 i % af 05
	2004	(korri- geret 1)	2005	2006		
Køer	65,9	65,9	59,9	55,6	3,7	92,8
Kvier	17,4	17,4	15,6	13,8	0,3	88,5
Stude	2,1	2,1	1,5	1,7	0,5	113,3
Ungtyre og tyre	62,7	62,7	57,0	55,9	0,3	98,1
Fedekalve (max. 300 kg lev. vægt)	0,8	0,8	0,8	0,5	0,0	62,5
Spædkalve	0,0	0	0	0	0,0	-
Registrerede godkendte slagtninger	148,9	148,9	134,8	127,5	4,9	94,6
heraf økologisk 2)	5,0	5,0	4,6	4,9		104,7
+producentslagtninger	1,1	1,1	1,1	1,1		100,0
Slagtninger i alt	150,0	150,0	135,9	128,6		94,6
±importeret slagtekvæg	-	-	-	-		-
Slagtninger af indlandske dyr	150,0	150,0	135,9	128,6		94,6
+levende eksport, kreaturer 3)	0,1	0,1	0,1	3,0		3000,0
+levende eksport, kalve 3)	0,6	0,6	0,5	0,1		20,0
Bruttoproduktion	150,7	150,7	136,5	131,7		96,5
Spiselige biprodukter	13,8	9,8	8,9	8,6		96,6
Produktion af kasserede dyr	0,7	0,7	0,7	0,7		100,0

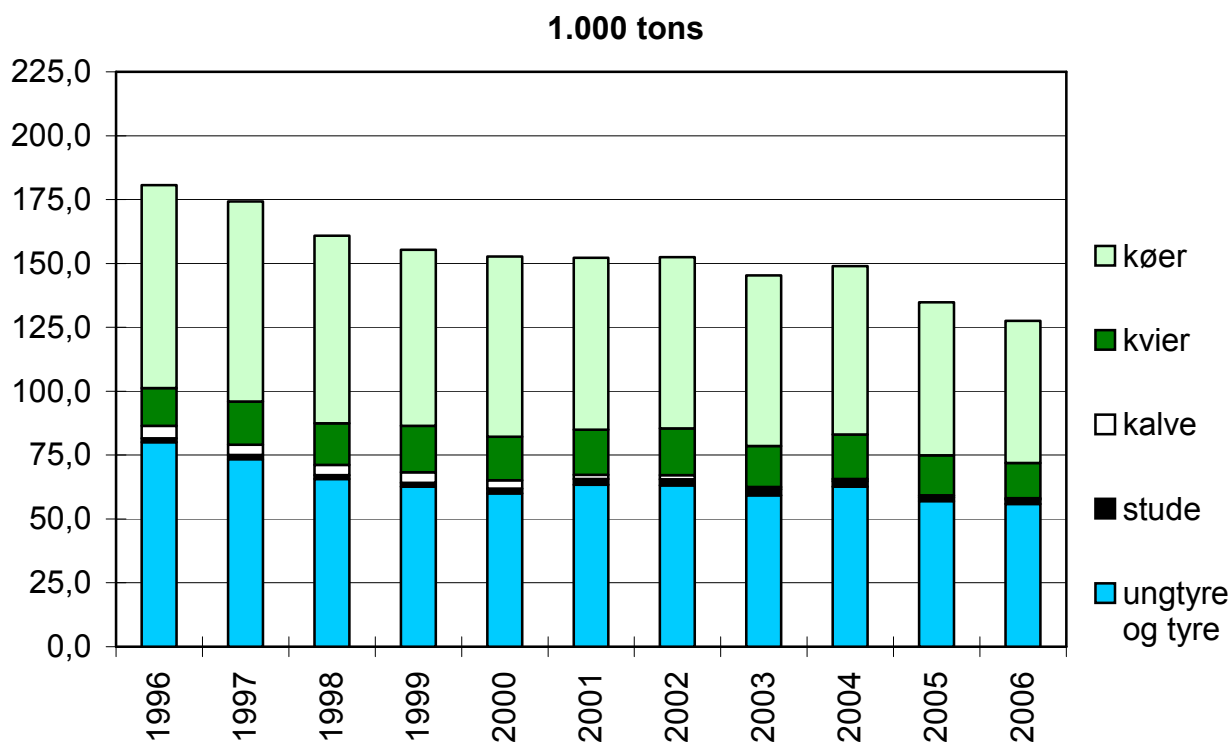
Kilde: Danmarks Statistik, KF og DMA

1) 2004 tal for biprodukter beregnet efter samme principper som anvendt fra 2005.

2) Registreret ved slagtning som økologiske og kan så blive markedsført med det røde Ø-mærke.

3) Slagte- og brugskvæg.

Figur 9: PRODUKTION OPDELT I KATEGORIER, 1996 - 2006



Tabel 8: KLASSIFICEREDE SLAGTEKROPPE PÅ EKSPORTAUTORISEREDE KREATURLAGTERIER

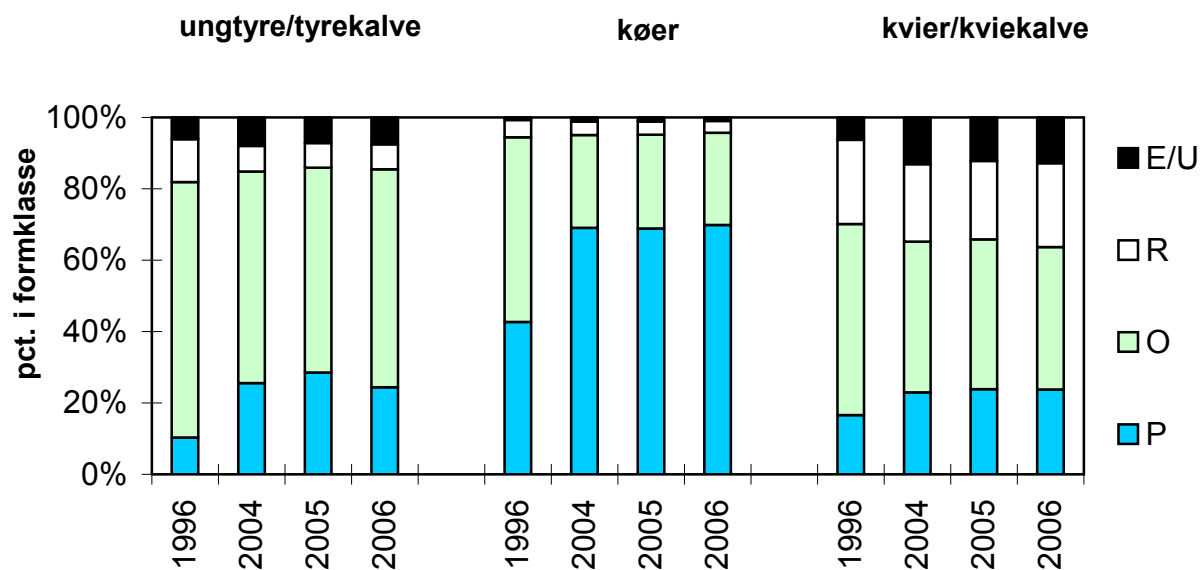
Kategori	År	antal 1.000 stk.	gns. vægt kg 2)	Procentvis fordeling af antal								Fedningsgrad	
				Formklasse 1)					Fedningsgrad			tyndt 2	jævnt 3
				E&U	R	O+	O	O-	P				
Ungtyre/ tyrekalve	2004	249,6	226,6	8,0	7,2	3,6	14,2	41,5	25,6	55,9	40,4		
	2005	228,3	227,0	7,2	6,9	3,4	13,4	40,5	28,5	54,3	41,6		
	2006	214,4	235,5	7,5	7,0	3,2	13,7	44,1	24,4	45,9	49,1		
Tyre over 2 år	2004	5,3	398,7	19,4	20,5	8,2	11,5	16,1	24,4	40,1	31,1		
	2005	3,5	397,1	19,0	20,6	8,2	10,9	16,5	24,8	38,1	30,9		
	2006	3,3	402,2	19,8	23,3	7,3	11,6	16,7	21,3	39,6	35,8		
Stude	2004	6,6	269,8	3,9	11,2	6,4	12,4	25,4	40,8	26,9	55,6		
	2005	4,1	289,0	2,9	8,6	5,2	12,1	32,2	38,9	21,5	61,6		
	2006	4,7	301,7	2,7	10,5	5,6	13,8	32,4	34,9	17,6	60,2		
Kvier/ kviekalve	2004	58,6	259,5	13,1	21,7	7,8	12,5	21,9	23,0	13,7	55,0		
	2005	51,0	266,6	12,2	22,0	7,6	12,3	22,1	23,9	11,8	52,0		
	2006	42,8	277,5	12,8	23,5	7,1	11,4	21,4	23,7	9,4	47,0		
Køer	2004	227,6	279,2	1,2	3,7	26,0	25,5	26,2	17,4	23,4	36,7		
	2005	201,3	285,1	1,2	3,7	26,3	26,7	25,0	17,1	21,8	37,3		
	2006	186,3	286,2	1,0	3,3	25,8	26,9	25,8	17,2	21,1	38,0		

Kilde: Klassificeringsudvalget for Svin, Kvæg og Får

1) På grund af afrundinger vil summen af procenterne ikke i alle tilfælde give 100,0.

2) Standardslagtekrop (kroppens kolde vægt uden indvendige fedtansamlinger, organer og organrester).

Figur 10: UDVIKLINGEN I EUROP-KLASSIFICERINGEN

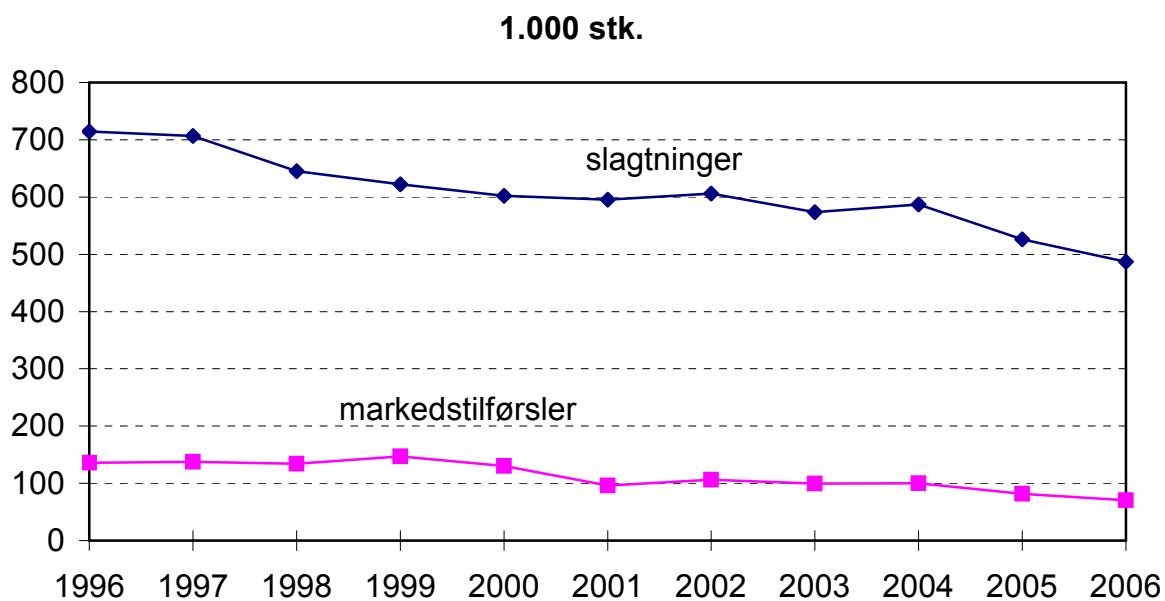


Tabel 9: REGISTRERET SAMLET AFGANG AF INDENLANDSK KVÆG, STK.

	2004	2005	2006	06 i % af 05
Slagtninger 1)	587.043	525.797	486.923	92,6
Markedstilførsler 2)	99.866	81.404	70.641	86,8
Markedstilførsler i % af slagtninger	17,0	15,5	14,5	-
Levende eksport 3)	32.821	28.591	25.843	90,4
Destruktion 4)	180.463	171.198	174.585	102,0
Registreret afgang i alt 5)	800.327	725.586	687.351	94,7
% af struktællingen året før	46,4	44,1	43,8	

Kilde: Danmarks Statistik, Dansk Kvæg, KF og DMA

- 1) Slagtninger omfatter samtlige registrerede slagtninger på slagterier og slagtehuse excl. kasserede dyr og excl. importerede dyr til umiddelbar slagtning.
- 2) Samtlige registrerede tilførsler til de godkendte markeder for slagtekvæg.
- 3) Levende eksporteret slagte-, brugs- og avlskvæg.
- 4) Registrerede tilførsler til destruktionsanstalterne.
- 5) Omfatter slagtninger, levende eksport og destruktion.

Figur 11: SLAGTNINGER OG MARKEDSTILFØRSLER AF KVÆG

**Tabel 10: MARKEDSTILFØRSLER - FORDELT PÅ MARKEDER I
2004, 2005 OG 2006 - STK. 1)**

Marked	2006			2005	2004	2006 i % af 05
	Voksne kreaturer	Ung- kreaturer	I alt	I alt	I alt	
Aarhus	5.531	7.297	12.828	13.384	14.425	95,8
Aars	4.789	2.025	6.814	7.132	9.265	95,5
Brørup	3.501	2.486	5.987	5.366	6.353	111,6
Herning	3.249	3.547	6.796	5.637	6.808	120,6
Hobro 2)	-	-	-	2.523	4.715	0,0
Holstebro 3)	2.029	1.274	3.303	6.965	9.054	47,4
Horsens	2.997	1.901	4.898	5.032	6.135	97,3
Kjellerup 4)	-	-	-	0	1.804	-
Kliplev	2.156	0	2.156	2.803	3.140	76,9
Kolding	12.117	4.992	17.109	19.046	22.351	89,8
Skive 5)	-	-	-	-	770	-
Skærbæk	5.746	3.282	9.028	11.708	12.917	77,1
Thisted	1.053	669	1.722	1.808	2.129	95,2
I alt	43.168	27.473	70.641	81.404	99.866	86,8

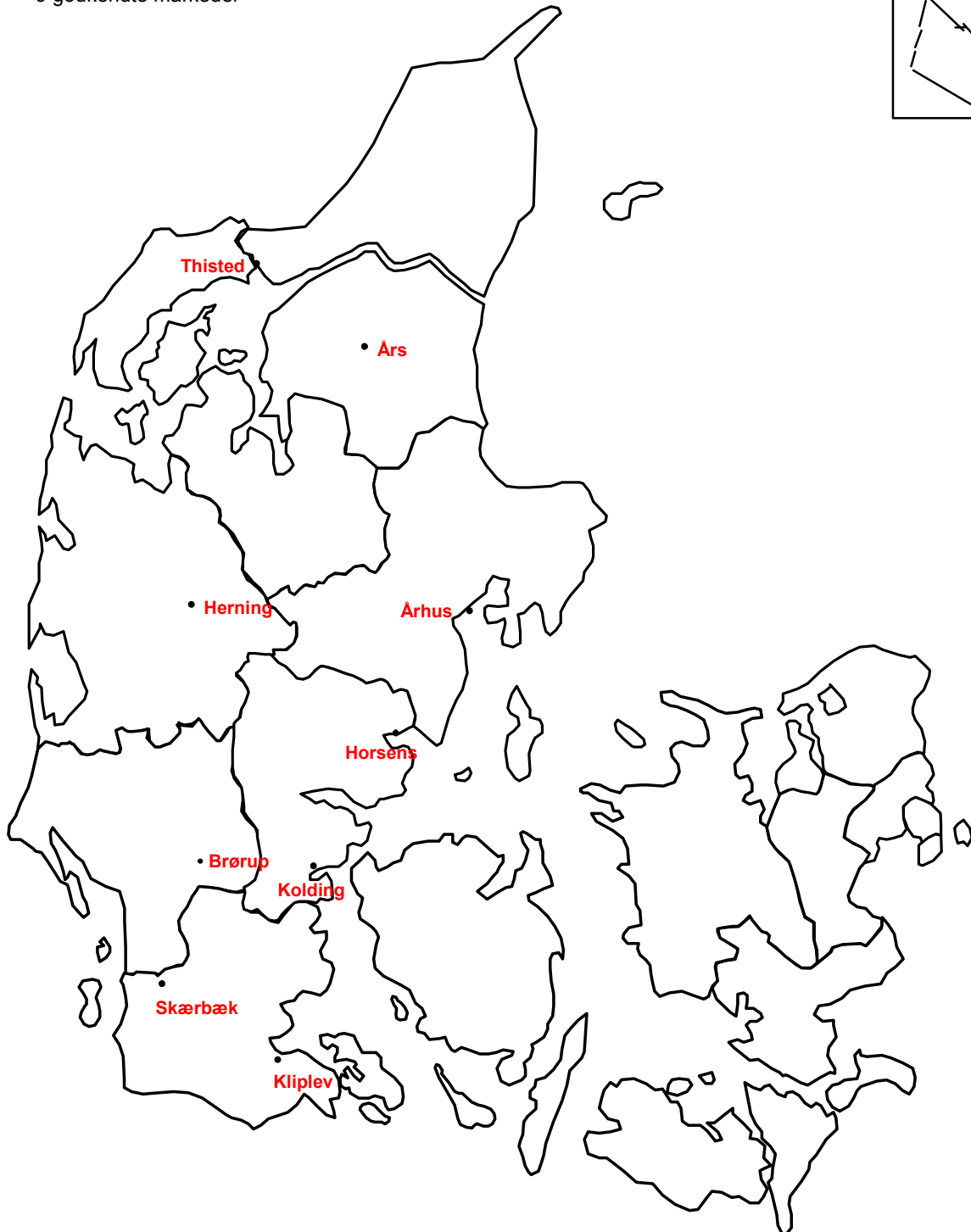
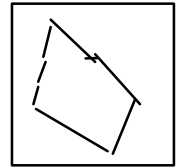
Kilde: KF og DMA

- 1) Opgørelse af markedstilførsler er foretaget af KF og DMA på grundlag af ugentlige indberetninger fra de enkelte markeder.
- 2) Sidste marked afholdt i uge 33/2005.
- 3) Sidste marked afholdt i uge 31/2006.
- 4) Markedet er lukket pr. 31.12.2004
- 5) Markedet er lukket pr. 31.12.2004

Figur 12: AUTORISEREDE MARKEDER FOR SLAGTEKVÆG

Primo marts 2007

9 godkendte markeder



Tabel 11: DE SAMLEDE SLAGTNINGER AF KVÆG I 2004, 2005 OG 2006 I STK. PÅ EKSPORTAUTORISEREDE VIRKSOMHEDER MED KLASIFICERING *)

Virksomhed	2004 53 uger	2005 52 uger	2006 52 uger	2006 a) incl. eksport	06 i % af 05
DANISH CROWN 1)	320.274	289.478	264.880	275.298	95,1
Århus Slagtehus A/S 2)	62.388	62.275	67.206	67.206	107,9
A/S Hjalmar Nielsen, Aalestrup	32.961	32.844	33.488	33.488	102,0
Herlufmagle Kreaturslagteri 3)	32.620	33.829	29.705	29.705	87,8
Vejle Eksportslagteri A/S	39.995	30.007	22.148	22.148	73,8
Hadsund Kreaturslagteri A/S 4)	21.841	21.213	19.620	19.620	92,5
Kjellerup Eksportslagteri A/S	15.071	14.256	14.122	14.122	99,1
Års Slagteri A/S 5)	7.481	3.860	-	-	-
NV-OX A/S 6)	14.577	-	-	-	-
SR, Slagteriskolen i Roskilde	514	441	338	338	76,6
I ALT 7)	547.722	488.203	451.507	461.925	94,6
Øvrige slagtninger 8)	43.920	37.418	35.356	35.356	94,5
TOTAL	591.642	525.621	486.863	497.281	94,6

Kilde: Klassificeringsudvalget for Svin, Kvæg og Får, KF og DMA

*) Omfatter samtlige slagtninger på pågældende virksomheders egne anlæg, men er excl. spædkalve og kasserede dyr.

a) Omfatter også virksomhedens slagtning af dyr fra Danmark på udenlandske anlæg.

1) DANISH CROWN etableret med virkning fra den 5. oktober 1998 ved fusion af Danish Crown A.m.b.A. og Vestjyske Slagterier A.m.b.A. Fusionen blev endelig godkendt af repræsentantskaberne den 11. marts 1999, men med tilbagevirkende kraft.

Slagtninger af kvæg i 2006 på anlæg i Ålborg (84.395 stk.), Holstebro (88.222 stk.) og Tønder (92.117 stk.) samt Skærbæk og Skjern med tilsammen (146 stk.).

I 2006 er der slagtet 10.418 stk. fra Danmark på selskabets anlæg i Husum (Tyskland) mod 448 stk. i 2005.

2) Århus Slagtehus A/S etableret med virkning fra den 1. januar 1999. Det var ejet ligeligt af Århus Kommune og brugerne indtil 2005, hvor brugerne (Dansk Supermarked, Rask Nielsen og DLK) overtog hele aktiekapitalen.

3) Mogens Nielsen Kreaturslagteri i Herlufmagle med under klassificeringsordningen fra og med uge 7/95.

4) Hadsund Kreaturslagteri A/S med under klassificeringsordningen fra uge 23/96.

5) Års Slagteri A/S lukkede i uge 36/2005.

6) NV-OX A/S etableret med virkning fra den 1. oktober 1986. Ejers fra den 1. april 1999 af Leverandørforeningen. Slagteriet lukkede pr. 16. juli 2004.

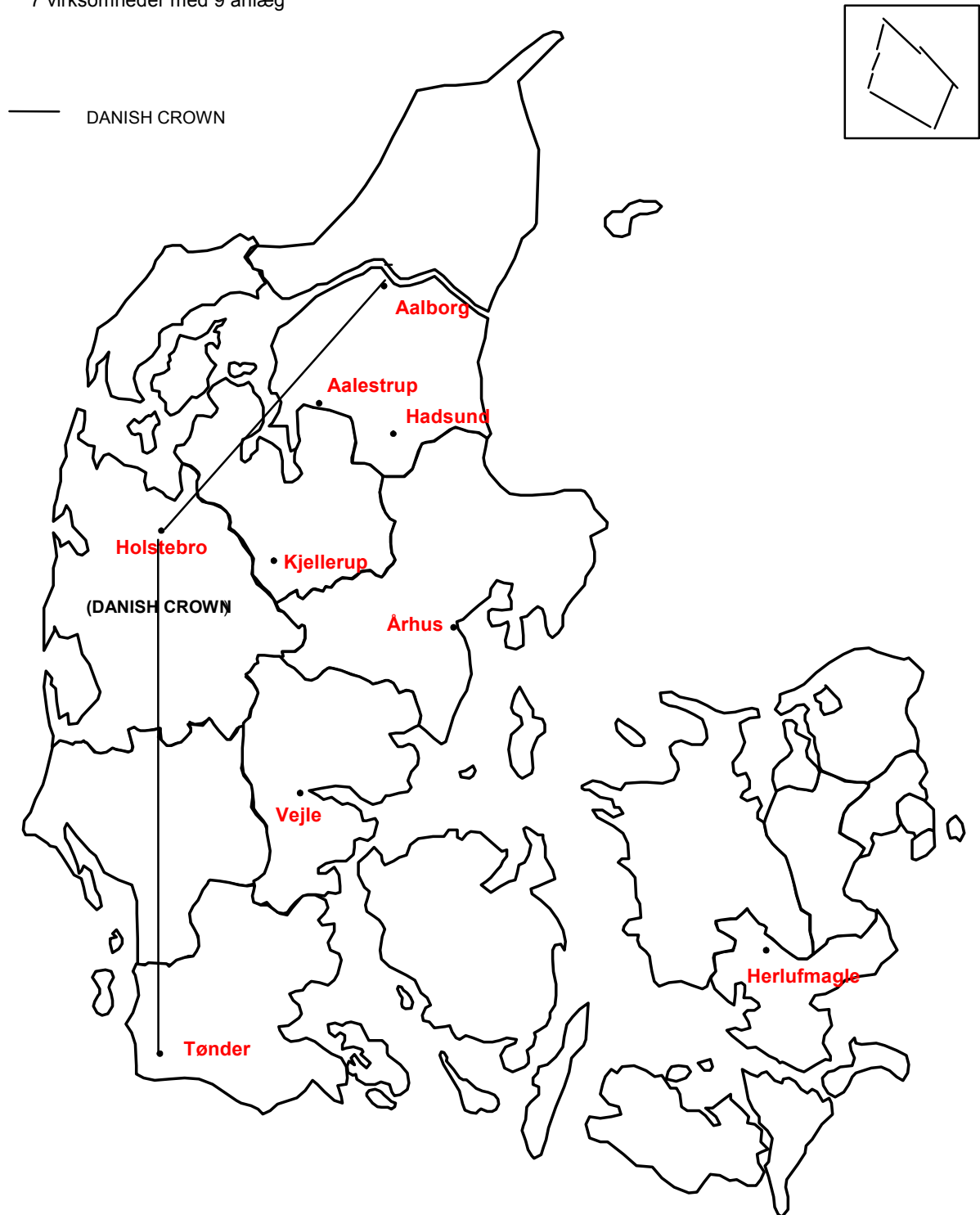
7) EUROP-klassificering er obligatorisk for eksportgodkendte kreaturslagterier, som pr. uge slagter mere end 50 stk. kvæg excl. spædkalve og kasserede dyr.

8) Navnlig slagtninger på ikke-eksportautoriserede virksomheder ud fra oplysninger indberettet til KF og DMA.

Figur 13: EKSPORTAUTORISEREDE SLAGTESTEDER FOR KVÆG

Primo marts 2007

7 virksomheder med 9 anlæg



Tabel 12: NOTERINGER FOR SLAGTEKVÆG

I. Fællesnoteringen 1) - øre pr. kg lev.vægt

		2006	2006	2006	2006	2006	2005	2004	2006
		1.kv.	2.kv.	3.kv.	4.kv.	hele året	hele året	hele året	i % af 05
Stude	Prima	975	1010	1000	979	991	936	803	105,9
	1.kl.	888	922	911	894	904	858	737	105,3
	2.kl.	753	787	776	759	769	731	643	105,2
Kvier	Prima	1093	1122	1119	1095	1107	1060	901	104,4
	1.kl.	983	1010	1005	978	994	964	812	103,0
	2.kl.	861	897	892	865	879	855	697	102,9
Unge køer	Prima	875	907	904	861	887	858	699	103,3
	1.kl.	794	820	814	764	798	781	622	102,2
Ældre køer	Prima	783	818	813	774	797	748	599	106,4
	1.kl.	700	734	730	695	715	664	513	107,7
	Mellem	531	562	560	525	544	506	372	107,6
	Pølse	417	443	437	402	425	393	270	108,1
Tyre o/550 kg	Prima	823	860	848	828	840	783	693	107,3
	1.kl.	720	758	746	726	737	688	625	107,2
	2.kl.	623	660	648	628	640	591	547	108,3
Ungtyre 0/300 kg	Super	1256	1325	1306	1275	1290	1202	1055	107,3
	Extra	1086	1121	1101	1083	1098	1016	863	108,0
	1.kl.	1003	1041	1016	988	1012	938	796	107,8
	2.kl.	940	978	953	928	950	873	716	108,8
Vejet gns.		878	912	903	871	891	839	685	106,2

II. EUROP 1) 2) - øre pr. kg sl.vægt

Kvier	R3	2265	2380	2370	2289	2326	2300	1979	101,1
	O3	1961	2103	2068	1945	2019	1995	1673	101,2
Køer	O3	1717	1856	1815	1705	1773	1659	1355	106,9
	P3	1450	1575	1545	1456	1507	1419	1152	106,2
Tyre u/2 år	U3	2437	2554	2527	2514	2508	2293	2100	109,4
	R3	2296	2417	2413	2392	2380	2140	1920	111,2
	O3	2079	2213	2182	2110	2146	1965	1725	109,2
	O2	2147	2262	2238	2185	2208	2018	1817	109,4

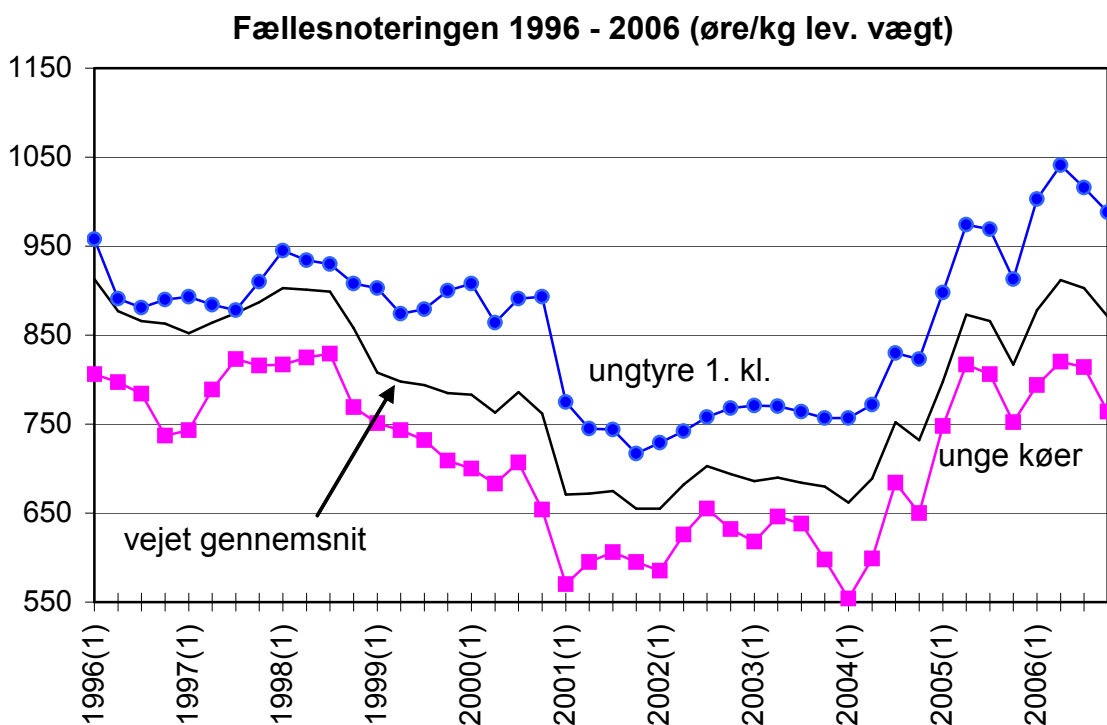
Kilde: KF og DMA

1) Priser indberettet til Kommissionen. For EUROP er kun vist visse kategorier og klasser.

2) Bogstaver angiver hovedformklasse og tal fedningsgrad.

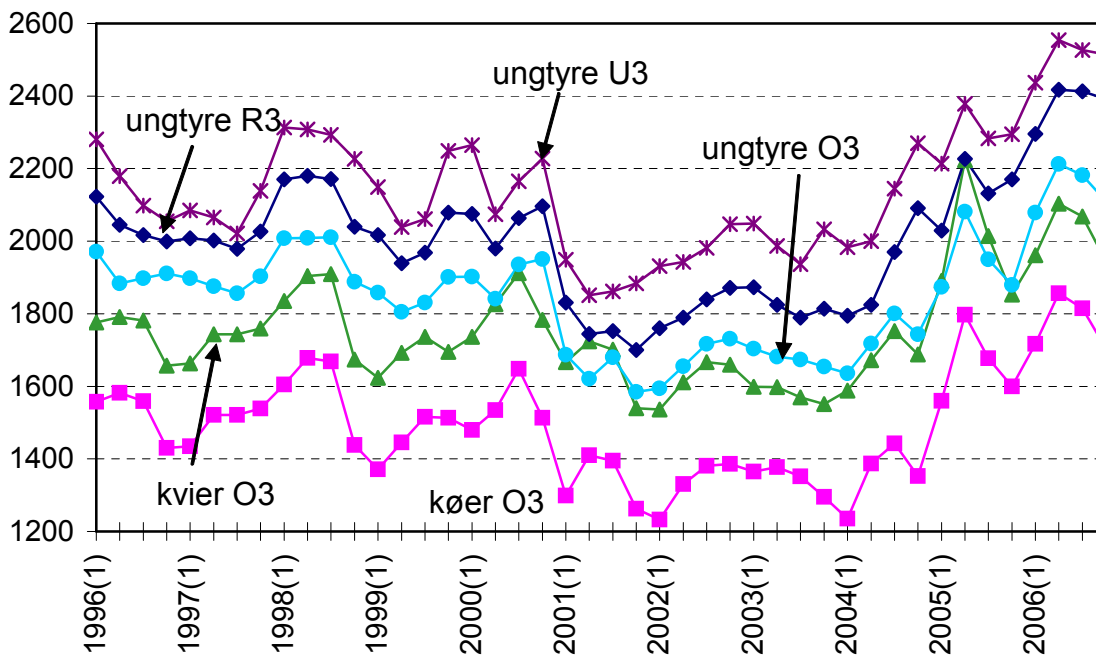
NB! Noteringerne i 2001 - 1. kvartal 2002 og fra uge 2/2004 er incl. omkostninger til BSE-test for kvæg over 30 måneder. Uden testomkostninger ville køer i O3 have hjembragt 64 øre mere/kg i 2006 og for P3 70 øre/kg. Tilsvarende ville kvier havde hjembragt 12 øre mere/kg for R3 og 18 øre/kg for O3.

Figur 14: PRISUDVIKLINGEN FOR SLAGTEKVÆG, KVARTALSVIS



2001 - 1. kvartal 2002 og fra uge 2/2004 incl. omkostninger til BSE-test.

**EUROP-PRISER 1996 - 2006
(øre/kg slagtet vægt)**



2001 - 1. kvartal 2002 og fra uge 2/2004 incl. omkostninger til BSE-test.

Tabel 13: PRODUKTIONSVÆRDIEN AF PRODUCENT FOR OKSE- OG KALVEKØD

Okse- og kalvekød		2004	2005	2006 *)	06 i % af 05
Salgsværdi kød 1)	mio. kr.	2.167,3	2.235,6	2.322,7	103,9
Præmier 2)	mio. kr.	1.116,6	245,4	245,3	100,0
Salgsværdi og præmier	mio. kr.	3.283,9	2.481,0	2.568,0	103,5
i % af kvæg og mælk		23,8	19,8	20,1	
i % af kød i alt		14,6	11,2	11,3	
i % af animalske produkter		9,2	6,8	6,8	
Specifikation af præmier 2)	mio. kr.				
Handyrpræmie		407,0	245,4	245,3	100,0
Ammekopræmie		158,6	-	-	
Ekstensiveringspræmie		117,6	-	-	
Slagtepræmier		345,8	-	-	
National konvolut (handyr)		87,6	-	-	

Kilde: Danmarks Statistik, Direktoratet for Fødevarerhverv, KF og DMA

- 1) Omfatter værdien af produktionen dels fra samtlige slagtninger af indenlandske dyr, dels eksport af brugs- og slagtekvæg, men er excl. præmier.
- 2) Opsparede præmiebeløb pågældende år excl. modulering
- *) Foreløbige tal.

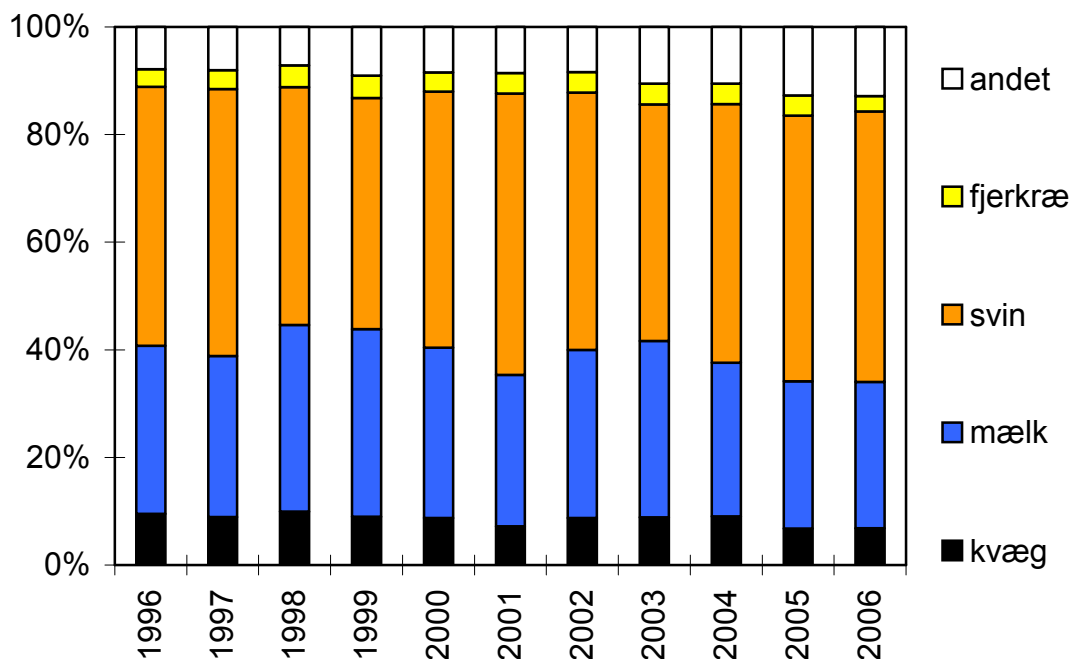
Tabel 14: FORSYNINGSBALANCE FOR OKSE- OG KALVEKØD 1) 2)

		2004	2005	2006 *)	06 i % af 05
I. Excl. spiselige biprodukter					
Bruttoproduktion	1.000 t.	150,7	136,5	131,7	96,5
Lagerændring	1.000 t.	0,3	4,7	-3,9	
Samlet import	1.000 t.	98,3	101,0	106,0	105,0
Samlet eksport	1.000 t.	89,6	83,0	87,8	105,8
Forbrug 3)	1.000 t.	159,1	149,8	153,8	102,7
Forbrug, pr. indbygger 4)	kg	29,5	27,7	28,3	102,3
Selvforsyningsgrad 5)	%	94,7	91,1	85,6	
II. Incl. spiselige biprodukter					
Bruttoproduktion	1.000 t.	160,5	145,4	140,3	96,5
Forbrug 3)	1.000 t.	164,0	155,7	160,4	103,0
Forbrug, pr. indbygger	kg	30,4	28,7	29,5	102,7
Selvforsyningsgrad 5)	%	97,9	93,4	87,5	
Okse- og kalvekødforbrug i % af kødforbrug i alt	%	27,4	29,3	30,6	

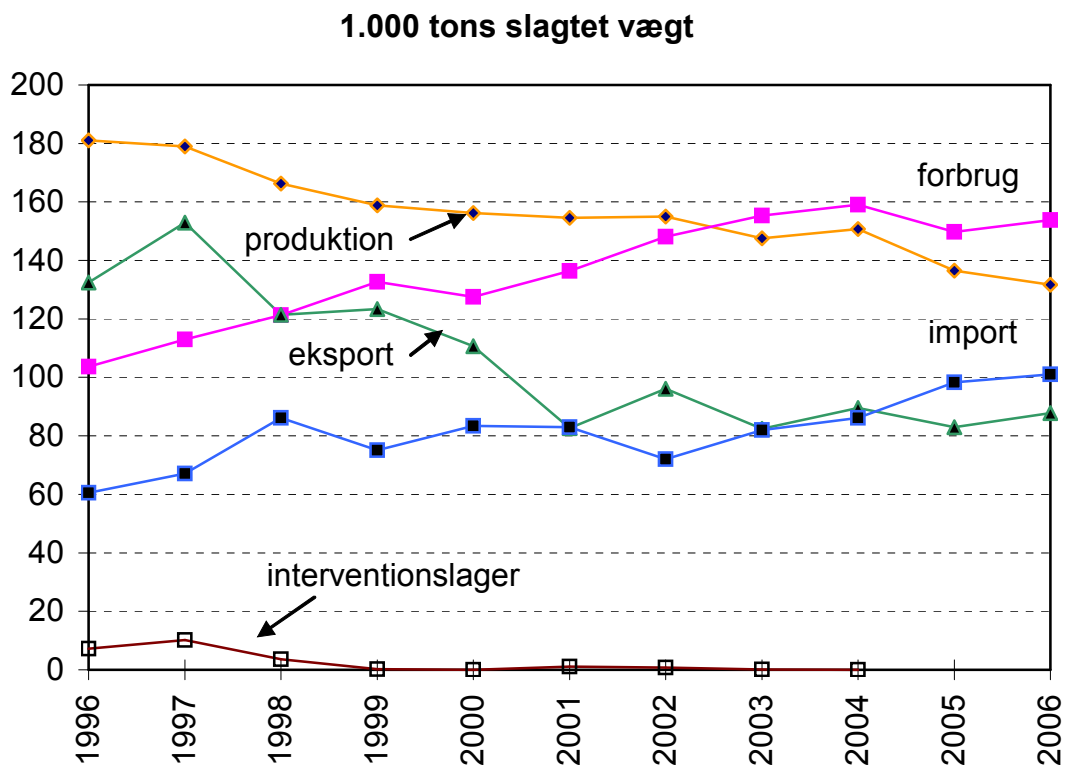
Kilde: KF og DMA (baseret på materiale fra Danmarks Statistik)

- 1) Excl. kasserede dyr.
- 2) Egne beregninger af handelstal og hermed forbrug. Især eksporten vil som følge heraf være lavere end Danmarks Statistiks. Det af KF/DMA beregnede forbrug vil derfor være højere. Danmarks Statistik har foreløbigt beregnet forbruget (excl. spiselige biprodukter) til 26,8 kg i 2006 mod 26,1 kg pr. indbygger for 2005.
- 3) Forbrug = Lager primo + produktion + import ÷ eksport ÷ lager ultimo.
- 4) Solgt som økologisk med det røde Ø-mærke vurderes til 0,6 kg pr. indbygger i 2003, 0,7 kg i 2004, 0,8 i 2005 og 0,9 kg pr. indbygger i 2006.
- 5) Selvforsyningsgrad % = Produktion*100/forbrug.
- *) Foreløbige tal.

Figur 15: LANDBRUGETS SALGSVÆRDI AF PRODUCENT FOR ANIMALSKE PRODUKTER



Figur 16: PRODUKTION, EKSPORT OG FORBRUG



Tabel 15: OKSE- OG KALVEKØDEKSPORTENS SAMMENSÆTNING

1.000 tons	2004	2005	2006 *)	06 i % af 05
Samlet eksport af kød 1) 2)	89,6	83,0	87,8	105,8
- heraf eksporteret som:				
Levende kvæg	0,7	0,6	3,1	516,7
Okse- og kalvekød	79,5	70,8	72,2	102,0
Fersk/kølet	59,6	53,9	53,2	98,7
Frosset	18,0	14,9	17,4	116,8
Saltet/tørret/røget	1,9	2,0	1,6	80,0
Konserves og tilberedte varer	9,4	11,6	12,5	107,8
Kogt/stegt	6,4	8,2	8,9	108,5
Ikke kogt/stegt	3,0	3,4	3,6	105,9
Spiselige biprodukter	6,0	4,7	4,5	95,7

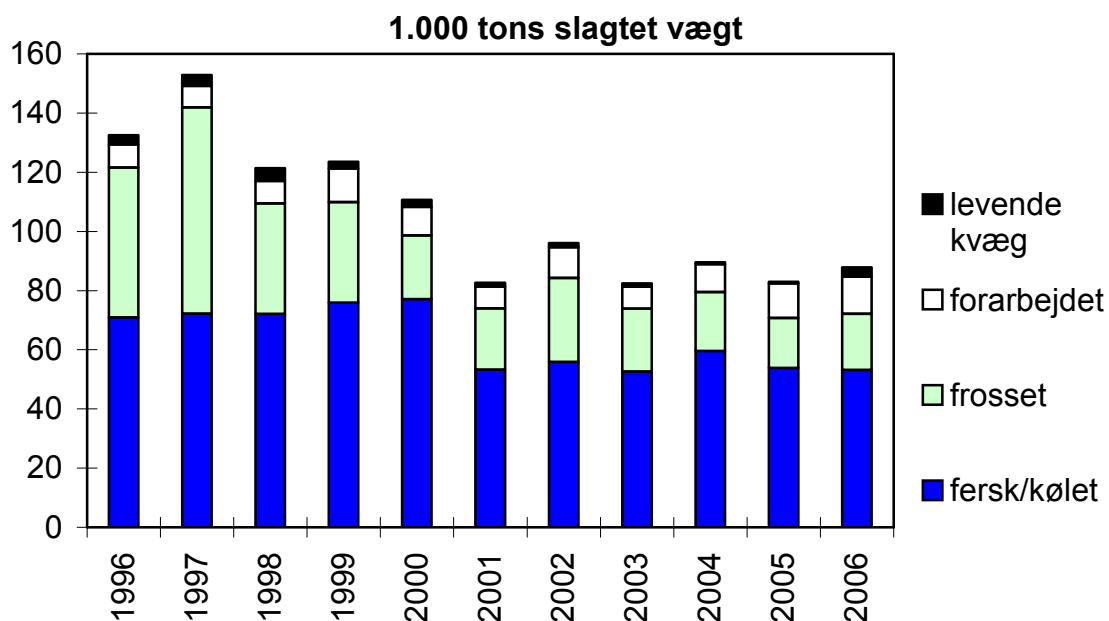
Kilde: Danmarks Statistik, KF og DMA

1) Omregnet til kød m. ben.

2) Fra og med "Statistik 1988" er beregning af okse- og kalvekød i forarbejdede produkter foretaget af KF og DMA efter samme principper, som anvendes af EU-kommissionen ud fra handelstallene for de i tabel 17 viste produkter (Omregningsfaktor: 1,3). Der er hermed ikke medtaget evt. oksekøddindhold i blandede produkter, men dette har alligevel været skønsmæssigt ansat. Eksporttallene har som følge af omtalte været 3.000-13.000 tons lavere årligt end Danmarks Statistiks tal.

*) Foreløbige tal

Figur 17: OKSE- OG KALVEKØDEKSPORTENS SAMMENSÆTNING



**Tabel 16: DANMARKS EKSPORT AF FERSK/KØLET/FROSSET
OKSE- OG KALVEKØD - TONS**

	2003	2004	2005	2006 *)	06 i % af 05
Spanien	13.151	11.948	11.073	10.243	92,5
Italien	16.621	18.151	15.487	15.098	97,5
Sverige	6.517	6.779	7.024	7.097	101,0
Tyskland	4.331	7.348	8.608	9.130	106,1
Portugal	2.921	2.343	1.913	2.558	133,7
UK	2.621	2.910	2.252	2.051	91,1
Frankrig	1.214	1.490	1.257	2.891	230,0
Holland	3.945	6.774	4.206	3.800	90,3
Grækenland	1.281	1.770	1.674	1.813	108,3
Finland	531	616	1.413	1.196	84,6
Irland	125	125	40	22	55,0
Belgien	42	32	77	131	170,1
Luxembourg	4	35	35	33	94,3
Østrig	45	73	30	50	166,7
<i>EU-15 i alt</i>	53.348	60.394	55.089	56.113	101,9
Polen	4	-	247	25	-
Slovakiet	-	21	11	15	136,4
Tjekkiet	127	324	157	144	91,7
Ungarn	138	982	430	72	16,7
Malta	747	433	497	423	85,1
Cypern	27	-	7	28	-
<i>10 nye EU-lande</i>	1.043	1.770	1.553	847	54,5
<i>EU-25</i>	54.391	62.164	56.642	56.960	100,6
Færøerne	288	197	149	172	115,4
Island	-	16	6	166	2.767
Norge	35	633	333	13	3,9
Kroatien	38	332	-	-	-
Bosnien-Hercegovina	41	-	-	-	-
Bulgarien	-	1	-	-	-
Rumænien	122	118	79	20	25,3
Rusland	6.250	4.100	2.797	4.175	149,3
Liberia	9	21	3	-	-
Grønland	749	642	789	594	75,3
Libanon	238	221	52	1	1,9
Hongkong	665	181	-	-	-
Kina	-	-	-	-	-
Øvrige 3. lande	4	16	47	46	97,9
<i>3. lande i alt</i>	8.439	6.478	4.255	5.187	121,9
TOTAL	62.830	68.642	60.898	62.146	102,0

Kilde: Danmarks Statistik. (Statistikbanken)

*) Foreløbige tal

Tabel 17: EKSPORT AF OKSE- OG KALVEKØD FORDELT PÅ PRODUKTER

I. Mængde (kvæg i stk. - øvrige i tons)

	2003	2004	2005	2006*)	06 i % af 05
Levende kvæg, stk. 1)	25.445	21.075	15.325	14.111	92,1
Okse- og kalvekød	62.830	68.642	60.898	62.146	102,1
<i>Fersk/ kølet</i>	46.501	53.272	47.792	47.237	98,8
Kroppe	7.421	9.749	8.924	8.973	100,5
Forfjerdinger	4.721	9.204	7.380	8.681	117,6
Bagfjerdinger	9.188	9.243	7.485	6.226	83,2
Delstykker med ben	4.477	4.033	3.736	3.330	89,1
Delstykker uden ben	20.694	21.043	20.266	20.027	98,8
<i>Frosset</i>	15.847	13.944	11.599	13.680	117,9
Kroppe	-	25	20	179	871,6
Forfjerdinger	50	4	-	92	-
Bagfjerdinger	2	-	1	644	-
Delstykker med ben	169	254	392	319	81,4
Delstykker uden ben	15.626	13.661	11.186	12.445	111,3
<i>Saltet/ tørret/ røget</i>	482	1.426	1.508	1.230	81,6
Forarbejdet +)	5.724	7.248	8.957	9.648	107,7
Spiselige biprodukter	4.933	5.995	4.650	4.518	97,2
Talg	4.424	5.839	5.567	5.759	103,4

II. Værdi i mio. kr.

	2003	2004	2005	2006*)	06 i % af 05
Levende kvæg 1)	35,2	24,7	20,1	52,3	259,9
Okse- og kalvekød	1.700,3	1.886,3	1.857,0	1.955,5	105,3
<i>Fersk/ kølet</i>	1.472,1	1.598,2	1.570,2	1.618,6	103,1
<i>Frosset</i>	204,6	229,7	223,8	279,0	124,7
<i>Saltet/ tørret/ røget</i>	23,6	58,4	63,0	57,9	91,9
Forarbejdet +)	123,0	168,8	223,7	250,9	112,2
Spiselige biprodukter	59,0	82,1	67,8	66,8	98,5
Talg	15,7	18,4	17,1	16,8	98,2
I alt α)	1.933,3	2.180,3	2.185,7	2.342,2	107,2

Kilde: Danmarks Statistik (Statistikbanken) og DMA for levende kvæg i 2006

*) Foreløbig tal, 1) Excl. reeksport og renracet avlsvæg

+) Excl. oksekød i blandede produkter (pølser og lignende). α) Excl. FEOGA udbetalinger

III. Eksportstøtte i mio. kr.

	2003	2004	2005	2006*)	06 i % af 05
Restitutioner 1)	44,2	35,0	24,0	14,7	61,3

Kilde: Direktoratet for FødevareErhverv

1) Ydet i tilskud fra EU's landbrugsfond (FEOGA) ved eksport til 3.lande til levende kvæg, okse- og kalvekød samt forarbejdede produkter.

Tabel 18: DANMARKS EKSPORT AF LEVENDE KVÆG I 2004, 2005 og 2006 - STK.

		2003	2004	2005	2006	06 i % af 05
Handyr	Maks. 2 mdr.	27.895	21.341	13.205	4.821	36,5
	>2 mdr. - 6 mdr.	438	310	198	120	60,6
	>6 mdr. - 12 mdr.	240	379	490	3.877	791,2
	>12 mdr. -24 mdr.	152	261	156	4.083	2617,3
	>24 mdr.	68	91	155	276	178,1
	I alt	28.793	22.382	14.204	13.177	92,8
Kvier	Maks. 2 mdr.	868	660	539	208	38,6
	>2 mdr. - 6 mdr.	288	351	355	95	26,8
	>6 mdr. - 12 mdr.	705	362	473	454	96,0
	>12 mdr. -24 mdr.	4.384	4.029	6.550	5.891	89,9
	>24 mdr.	3.341	4.088	4.988	3.543	71,0
	I alt	9.586	9.490	12.905	10.191	79,0
Køer	I alt	1.320	949	1.482	2.475	167,0
Total		39.699	32.821	28.591	25.843	90,4
Avlsvæg 1)		8.463	8.258	10.552	9.262	87,8
Brug - og slagtekvæg 2)		31.236	24.563	18.039	16.581	91,9

Kilde: Dansk Kvæg og DMA

1) Baseret på udskrevne eksportstamtavler i kalenderåret.

2) Brugs- og slagtekvæg er beregnet som difference mellem total og avlsvæg.

Tabel 19: EKSPORT AF LEVENDE KVÆG - MÆNGDE OG VÆRDI 1)

	2004		2005		2006 *)		06 i % af 05 (stk.)
	stk.	000 kr.	stk.	000 kr.	stk.	000 kr.	
Til slagtning	173	1.180	239	1.762	10.543	47.040	4411,3
heraf kvier	173	1.180	239	1.762	632	3.525	264,4
Brugskvæg 1)	20.902	8.830	15.086	18.351	3.568	5.542	23,7
heraf kalve 2)	20.875	23.332	15.086	18.352	3.568	5.542	23,7
- til Holland	20.639	22.886	15.007	18.164	3.561	5.540	23,7
Avlsvæg 3)	13.162	102.986	13.628	116.319	9.904	94.207	72,7
heraf kvier	9.283	81.532	12.131	112.509	9.744	92.483	80,3
- til Rusland	1.230	10.461	3.723	21.093	1.692	13.739	45,4
- til UK	2.166	14.955	2.586	20.977	2.573	20.977	99,5
I alt lev. eksp.	34.237	112.996	28.953	136.432	24.015	146.789	82,9

Kilde: Danmarks Statistik, KF og DMA

NB! Tallene kan være behæftet med stor usikkerhed, navnlig for slagte- og brugsdyr.

Tallene undervurderer især eksporten af slagtedyrl i 2004 og 2005.

1) Excl. renracet avlsvæg.

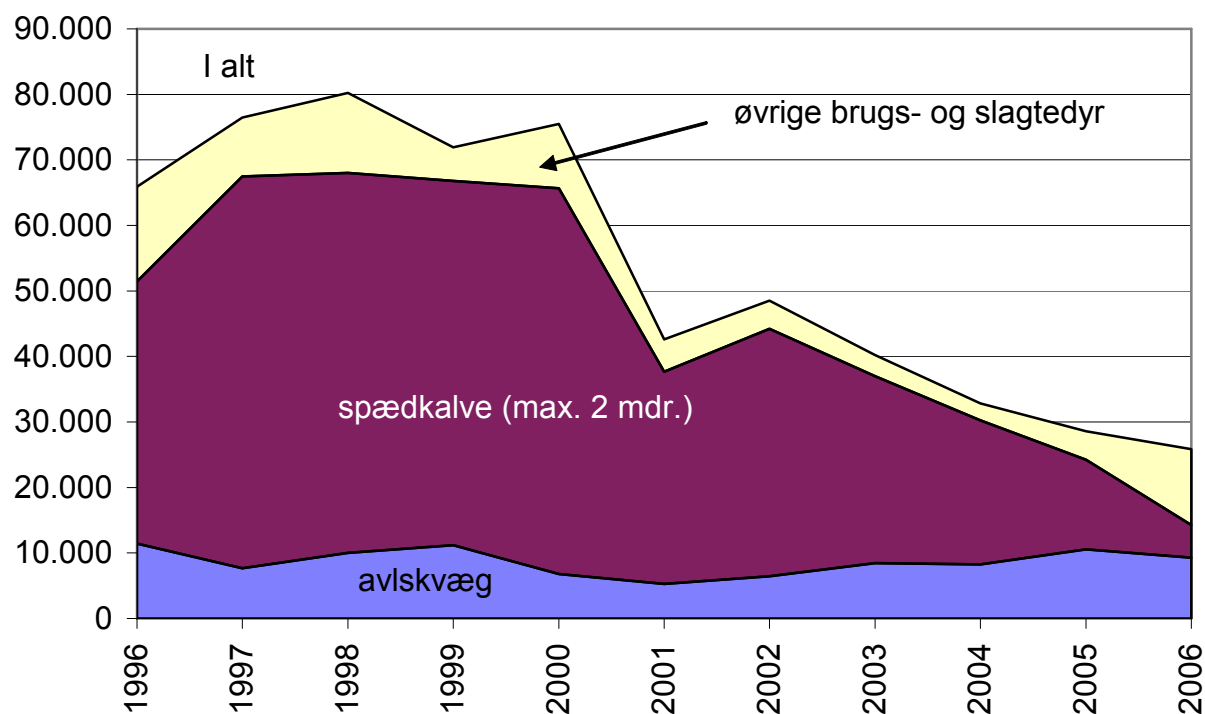
2) Max. 80 kg lev. vægt og reeksport modregnet.

(Udførslen af kvæg på max. 2 mdr. var ifølge Dansk Kvæg på 13.744 stk. i 2005 og 5.029 stk. i 2006 på basis af Kvægdatabasen).

3) Renracet.

*) Foreløbige tal fra Danmark Statistik plus tal fra Danish Crown over levende eksport af dyr til slagtning.

Figur 18: EKSPORT AF LEVENDE KVÆG (STK.)



Tabel 20: DANMARKS EKSPORT AF FORARBEJDEDE OKSEKØDPRODUKTER, TONS

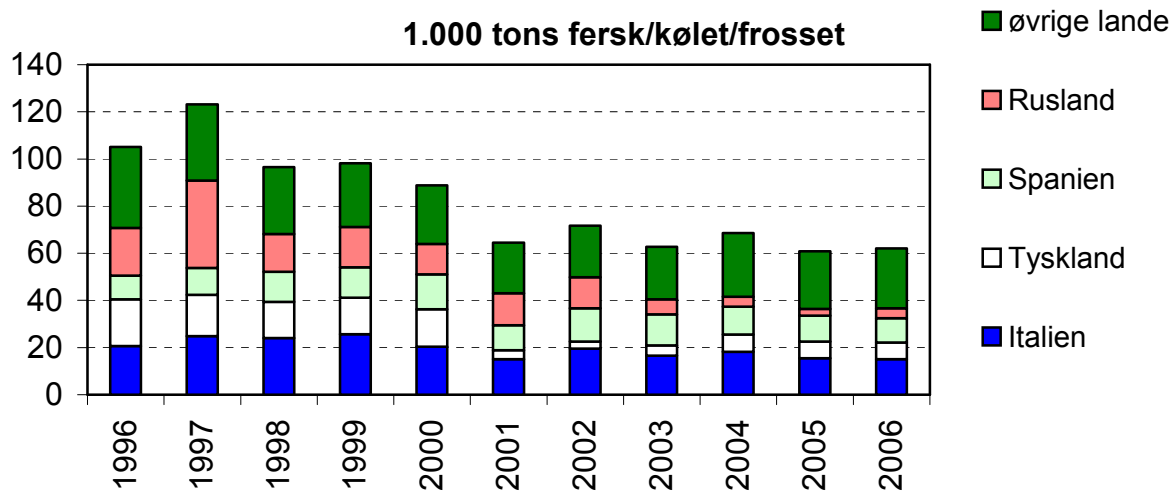
	2005			2006 *)		
	Ikke kogt/stegt	kogt/stegt	I alt	Ikke kogt/stegt	kogt/stegt	I alt
Frankrig	118	11	129	130	0	130
Holland	76	12	88	14	8	22
Tyskland	2.066	164	2.230	2.208	207	2.415
Italien	6	0	6	17	3	20
UK	2.486	1	2.487	0	5	5
Portugal	0	12	12	4	1	5
Spanien	27	350	377	50	513	563
Sverige	1.197	1.829	3.026	1.246	1.842	3.088
Finland	58	26	84	71	28	99
Norge	6	76	82	11	12	23
Færøerne	38	43	81	57	12	69
Kroatien	4	2	6	0	0	0
Grønland	102	34	136	84	34	118
Øvrige lande	193	20	213	2.986	105	3.091
Samlet eksport	6.377	2.580	8.957	6.878	2.770	9.648

Kilde: Danmarks Statistik (Statistikbanken)

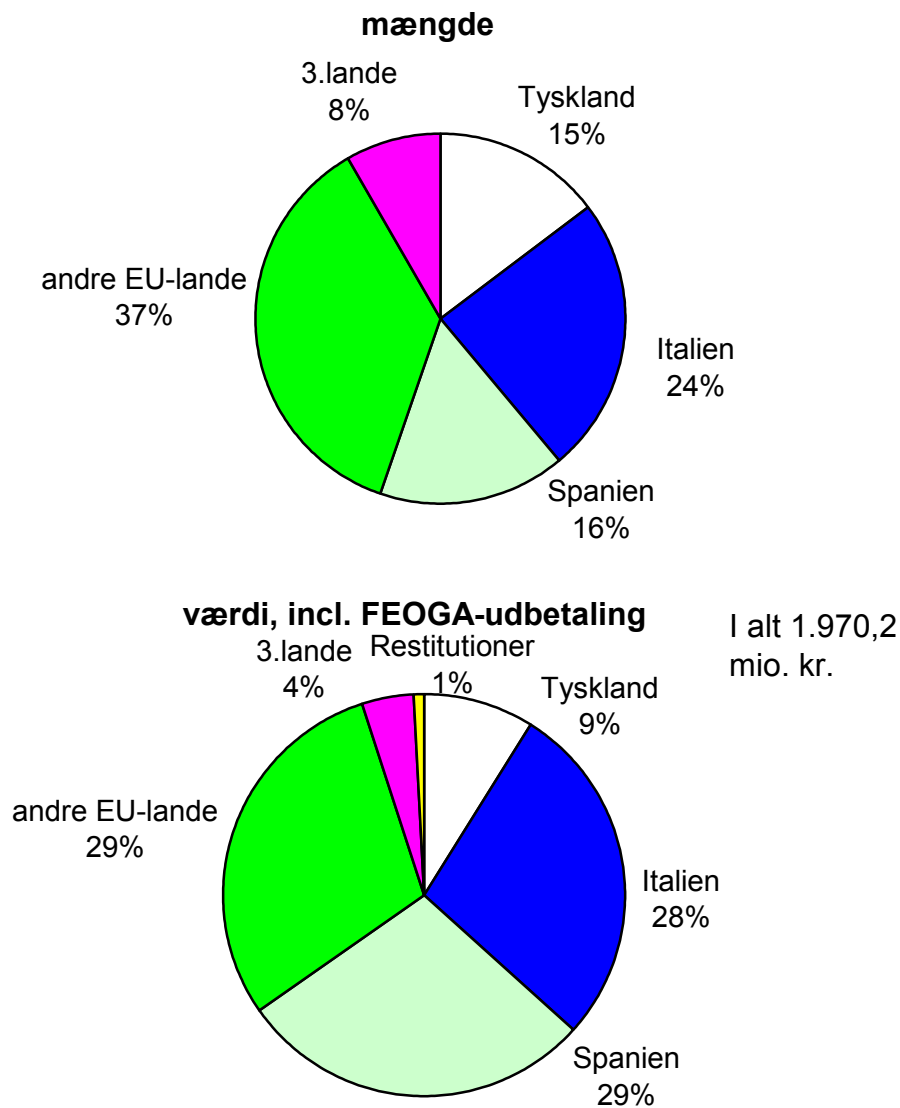
NB! Kogt/stegt er incl. blandinger med ikke kogt/stegt.

*) Foreløbige tal

Figur 19: DANMARKS EKSPORT FORDELT PÅ VISSE LANDE



**Figur 20: DANMARKS EKSPORT AF OKSE- OG KALVEKØD I 2006
procentvis fordelt på aftagerlande**



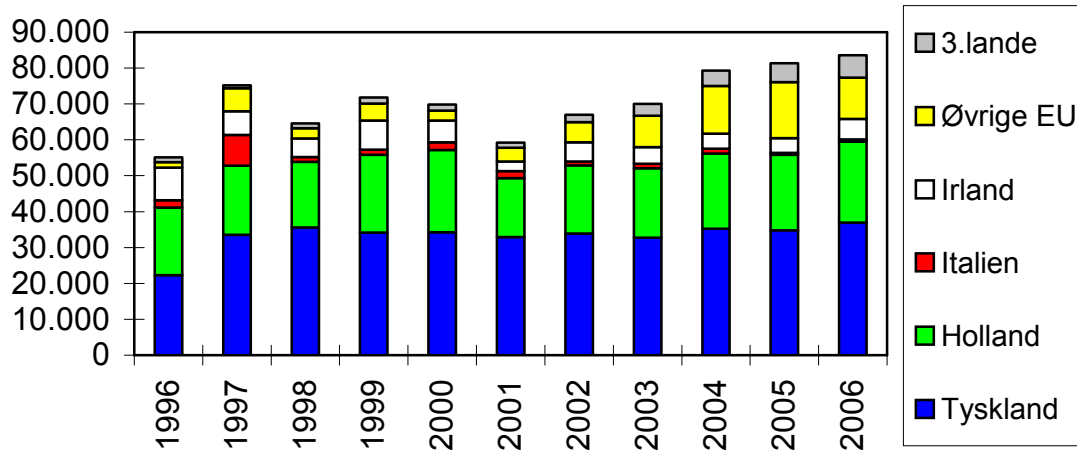
Tabel 21: DANMARKS IMPORT AF FERSK/KØLET/FROSSET OKSE- OG KALVEKØD - TONS

	2003	2004	2005	2006 *)	06 i % af 05
Tyskland	32.692	35.246	34.748	36.897	106,2
Holland	19.439	20.962	21.055	22.595	107,3
UK	5.506	7.678	1.565	1.519	97,1
Irland	4.632	4.206	4.086	5.765	141,1
Østrig	1.877	2.329	1.960	1.417	72,3
Italien	1.222	1.346	601	591	98,3
Belgien	392	712	687	472	68,7
Sverige	305	336	1.650	841	51,0
Frankrig	216	553	603	90	14,9
Spanien	446	259	1.312	505	38,5
Finland	12	3	0	33	
EU-15 i alt	66.789	73.680	68.269	70.726	103,6
Polen	17	716	6.893	5.928	86,0
Ungarn	0	590	925	977	105,6
Tjekkiet	0	20	8	0	0,0
10 nye EU-lande	17	1.326	7.831	6.631	84,7
EU-25	66.806	75.006	76.100	77.357	101,7
Australien	873	1.540	1.518	1.753	115,5
Brasilien	1.376	2.112	2.926	3.342	114,2
Uruguay	320	193	308	559	181,5
Argentina	133	359	450	426	94,7
New Zealand	57	8	4	118	2950,0
Norge	92	78	3	0	0,0
Øvrige 3. lande	387	36	67	26	38,8
3.lande i alt	3.238	4.326	5.276	6.224	118,0
TOTAL	70.044	79.332	81.376	83.581	102,7

Kilde: Danmarks Statistik.

*) Foreløbige tal

Figur 21: IMPORT - FERSK/KØLET/FROSSET (tons)



Tabel 22: IMPORT AF OKSE- OG KALVEKØD FORDELT PÅ PRODUKTER

I. Mængde (kvæg i stk. - øvrige i tons)

	2003	2004	2005	2006 *)	06 i % af 05
Levende kvæg, stk. 1)	72	54	-	77	-
Okse- og kalvekød	70.044	79.332	81.376	83.581	102,7
<i>Fersk/ kølet</i>	60.381	68.222	71.917	75.836	105,5
Kroppe	2.386	5.318	5.661	6.205	109,6
Forfjerdinger	419	812	1.381	1.221	88,4
Bagfjerdinger	27.526	24.706	25.046	25.145	100,4
Delstykker med ben	3.689	2.472	2.860	1.551	54,2
Delstykker uden ben	26.361	34.914	36.970	41.714	112,8
<i>Frosset</i>	8.353	8.959	7.142	5.382	75,4
Kroppe	4	-	-	3	-
Forfjerdinger	-	-	36	45	127,5
Bagfjerdinger	200	205	438	29	6,7
Delstykker med ben	230	137	152	171	112,7
Delstykker uden ben	7.919	8.617	6.516	5.134	78,8
<i>Saltet/ tørret/ røget</i>	1.310	2.151	2.318	2.362	101,9
Forarbejdet +)	5.783	4.485	5.008	6.270	125,2
Spiselige biprodukter	1.126	1.146	1.743	2.190	125,6
Talg	1.841	1.698	2.752	4.551	165,4

II. Værdi i mio. kr.

	2003	2004	2005	2006 *)	06 i % af 05
Levende kvæg 1)	1	0	-	1	-
Okse- og kalvekød	1.852,4	2.203,2	2.336,6	2.684,3	114,9
<i>Fersk/ kølet</i>	1.644,2	1.920,7	2.084,1	2.438,3	117,0
Kød med ben 2)	759,7	754,6	854,8	884,8	103,5
Delstykker uden ben	884,4	1.166,1	1.229,3	1.553,5	126,4
<i>Frosset</i>	166,6	218,0	184,0	168,7	91,7
Kød med ben 2)	9,5	5,9	10,5	7,0	66,5
Delstykker uden ben	157,1	212,0	173,5	161,7	93,2
<i>Saltet/ tørret/ røget</i>	41,6	64,5	68,5	77,3	112,8
Forarbejdet +)	92,7	97,1	119,8	152,7	127,5
Spiselige biprodukter	7,4	18,8	34,4	25,0	72,8
Talg	6,6	6,0	8,8	12,5	142,3
I alt	1.959,6	2.325,5	2.499,5	2.875,7	115,0

Kilde: Danmarks Statistik (Statistikbanken)

* Foreløbig tal

1) Excl. reeksport. 2) Kroppe, fjerdinger og delstykker med ben

+) Excl. oksekød i blandede produkter (pølser og lignende).

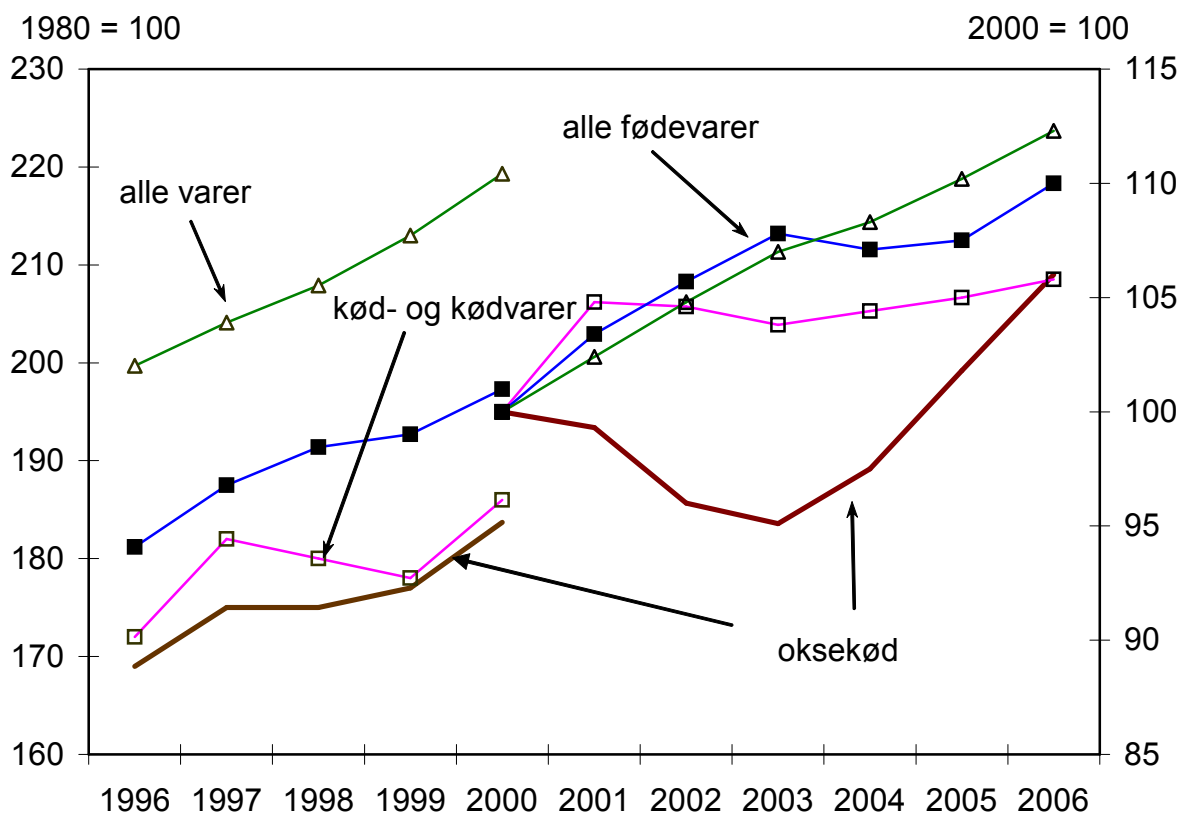
Tabel 23: PRISINDEKS (INDEKSTAL OG ÅRLIGE %-VISE PRISÆNDRINGER)

	Forbrugerprisindeks (2000 = 100)									
	Alle varer og tjensteydelser		Alle fødevarer		Kød og kødvarer		Svinekød		Fjerkrækød	
	indeks	%	indeks	%	indeks	%	indeks	%	indeks	%
2004	108,3	1,2	107,1	-0,6	104,4	0,6	99,5	-1,9	107,2	-0,6
2005	110,2	1,8	107,5	0,4	105,0	0,6	97,5	-2,0	103,1	-3,8
2006	112,3	1,9	110,0	2,3	105,8	0,8	97,1	-0,4	100,5	-2,5

	Forbrugerprisindeks (2000=100)				Producentprisindeks (2000 = 100)	
	Oksekød		Kalvekød		Okse- og kalvekød	
	indeks	%	indeks	%	indeks	%
2004	97,5	2,5	96,6	1,5	80	2,6
2005	101,8	4,4	99,8	3,3	95	18,8
2006	106,0	4,1	104,6	4,8	103	8,4

Kilde: Danmarks Statistik

Figur 22: FORBRUGERPRISINDEKS



MARKEDSORDNINGEN FOR OKSEKØD

Den fælles markedsordning for oksekød blev etableret i 1968. Med Agenda 2000 gældende fra og med år 2000 blev der lagt en stigende vægt på direkte betaling til producenterne. Med reformen i juni 2003 er der indført et princip om at adskille produktion og støtte i større omfang (hel eller delvis afkobling senest fra 2007). Fra 2005 lægges større vægt på støtte til landdistrikterne, dels ved overførsel af midler fra direkte støtte (graduering), dels ved indførelse af flere foranstaltninger. Der indføres også krydsoverensstemmelse. 10 ud af de 15 hidtidige EU-lande iværksatte reformen fra 2005, og de resterende 5 fulgte efter fra 2006.

Markedsordningen er fortsat opbygget om fire hovedelementer, nemlig

A. Importbeskyttelse, B. Eksporttilskud, C. Interventionsforanstaltninger og D. Præmier

A. Importbeskyttelse: Den 1. juli 2000 blev den gradvise aftrapning af importbelastningen ifølge GATT-WTO-aftalen overstået. Hovedparten af importen foretages imidlertid fortsat under forskellige præferencordninger, hvorefter indførelse kan finde sted uden eller til reducerede afgifter, selv om import med betaling af fuld afgift er stigende (Licenser på 95.193 i 2005/2006).

B. Eksporttilskud (restitutioner) ydes for at udligne forskellen mellem EU's pris og en lavere verdensmarkedspris. Restitutionernes størrelse afhænger af produktet, men kan for samme produkt variere efter destination, og til en lang række 3.lande ydes der slet ingen restitution. Med GATT-aftalen blev der lagt et faldende loft over afsætningsmulighederne med støtte til 3.landene fra 1.137.000 tons i 1995/96 til 821.700 tons fra og med juliåret 2000/2001. (Det er dog blevet justeret til 989.600 tons fra juliåret 2006/2007). Udstedte eksportlicenser var i juliåret 2005/2006 på 186.833 tons med støtte og på 70.814 tons uden udtrykt i kød med ben.

C. Interventionsforanstaltninger omfatter prisstøtte på det interne marked. Som led i Agenda 2000 blev offentligt støtteopkøb aftrappet frem til 1. juli 2002, hvorefter der lægges mere vægt på privat oplagring. Fra 1. juli 2002 kan kun foretages støtteopkøb under sikkerhedsnettet.

D. Præmier: Fra og med 2000 blev de hidtidige præmier øget, ligesom der blev indført nye præmieformer. Basispræmierne (handyr og ammekøer) var fortsat koblet sammen med arealkrav (max. 2 storkreaturer/ha), faldende til 1,9 i 2002 og 1,8 fra 2003 som følge af BSE-krisen. Beregnede malkekøer og ansøgte moderfår skulle fratrækkes forlods. Arealkrav er ophævet med reformen.

Det er med reformen fortsat muligt at koble 100 % slagtepræmie for kalve sammen med enten 75 % handyrpræmie eller 100 % ammekopræmie og 40 % slagtepræmie for kreaturer eller 100 % slagtepræmie for kreaturer. Fra 2005 indføres også budgetloft for koblede præmier (i Danmark ca. 246 mio. kr.).

Handyrpræmien udbetales som compensation for nedsættelse af støtteniveauet. Den ydes til **tyre** (én præmie) fra 185 kg ved slagtemodel. Ved levende eksport samt for 1. præmie for **stude** gælder et alderskrav på mindst 9 mdr. For **stude** ydes 2. præmie fra 22 mdr. De nationale lofter blev sat ned midlertidigt for 2002 og 2003. I Danmark fra 277.110 stk. til 221.688 stk. Af hidtidige handyrpræmiebeløb er 75 % koblet i Danmark og Sverige fra 2005, Finland fra 2006 og Slovenien fra 2007.

Ammekopræmien ydes for at støtte indkomsten i den specialiserede oksekødproduktion. Der er individuelle kvoter. Der kobles 100 % i Belgien, Portugal og Østrig fra 2005 samt Frankrig og Spanien fra 2006.

Slagtepræmie er indført med Agenda 2000 som compensation for nedsættelse af støtteniveauet. Præmien til **kreaturer** fra 8 mdr. vil være koblet med 40 % af hidtidige beløb i Portugal og Østrig fra 2005 og Frankrig samt Spanien fra 2006. Holland vil have 100 % koblet fra 2006.

Præmien til kalve vil være 100 % koblet i Belgien (Flandern og Bruxelles), Portugal og Østrig fra 2005 samt i Holland, Frankrig og Spanien fra 2006.

Nationale konvolutter tillader medlemsstaterne inden for nærmere fastsatte lofter at støtte specielle produktionssystemer (fra og med år 2000 til reformen). I Danmark blev beløbet anvendt til handyr. Med reformen kan landene beslutte at indtil 10 % af historisk oksekødstøtte anvendes efter særlige regler.

Ekstensiveringspræmie blev givet som tillæg til handyr- og/eller ammekopræmie for at opmuntre producenterne til mere ekstensivt landbrug. Denne bortfaldt ligesom sæsonpræmien for stude med reformen.

**Tabel 24: GÆLDENDE LANDBRUGSOMREGNINGSKURSER 1)
INDEN FOR MARKEDSORDNINGEN FOR OKSEKØD
FØRSTE DAG I KVARTALET**

1 euro = national valuta

Land kurs pr.	Danmark DKK	Sverige SEK	UK GBP	Cypern CYP	Tjekkiet CZK	Estland EEK	Ungarn HUF
01.01.06	7,4605	9,3885	0,68530	0,57350	29,000	15,6466	252,87
01.04.06	7,4624	9,4315	0,69640	0,57600	28,595	15,6466	265,74
01.07.06	7,4592	7,2385	0,69210	0,57500	28,493	15,6466	283,35
01.10.06	7,4576	9,2797	0,67770	0,57670	28,326	15,6466	273,00
01.01.07	7,4560	9,0404	0,67150	0,57820	27,485	15,6466	251,77
01.03.07	7,4527	9,2763	0,69365	0,57940	28,295	15,6466	254,70

Land kurs pr.	Lithauen LTL	Letland LVL	Malta MTL	Polen PLN	Slovenien SIT	Slovakiet SKK	Rumænien RON
01.01.06	3,4528	0,6962	0,4293	3,8600	239,50	37,880	
01.04.06	3,4528	0,6961	0,4293	3,9425	239,56	37,630	
01.07.06	3,4528	0,6961	0,4293	4,0546	239,63	38,350	
01.10.06	3,4528	0,6960	0,4293	3,9713	239,59	37,385	
01.01.07	3,4528	0,6972	0,4293	3,8310		34,435	3,3835
01.03.07	3,4528	0,7061	0,4293	3,9181		34,440	3,3975
Bulgarien: Siden tilslutningen til EU pr. 1. januar 2007 er anvendt kursen 1,958 BGN til 1 euro							

Kilde: Den Europæiske Centralbank

- 1) Indtil 01.01.1999 blev beløb fastsat i ECU omregnet til nationale priser ud fra landbrugsomregningskurser ("grønne kurser").

Fra 01.01.1999 blev landbrugsomregningskurserne afskaffet som følge af euro'ens indførelse for såvel de deltagende 11 lande (Belgien, Tyskland, Spanien, Frankrig, Irland, Italien, Luxembourg, Holland, Øst-rig, Portugal samt Finland) som de 4 udenforstående lande (Danmark, Grækenland, Sverige og UK). Betegnelsen ECU blev ændret til euro, uden at det formelt betød ændringer i beløbenes størrelse.

For de deltagende lande blev der pr. 31.12.1998 fastsat "faste" omregningskurser mellem euroen og de lande, som deltog heri. Grækenland har deltaget i eurosamarbejdet fra 01.01.2001 og har herefter også "fast" omregningskurs. Disse kurser blev anvendt til omregning inden for landbrugspolitikken til udgangen af 2001.

Fra 01.01.2002 har euro afløst de nationale valutaer for alle de 12 deltagende lande, og beløbene fastsat i euro er dermed direkte gældende. Slovenien kom med fra 01.01.2007. De deltagende lande har siden 01.01.2002 været Danmark, Sverige og UK. Fra 01.05.2004 og indtil 30.12.2006 har det også omfattet de ti nye lande. Fra 01.01.2007 omfatter det også Bulgarien og Rumænien, men ikke Slovenien, som da indførte euroen og afskaffede den nationale valuta (SKK). Der anvendes dagskursen i euro dagen før den såkaldte udløsende begivenhed til omregning. For de direkte præmier er det kursen en bestemt periode/tidspunkt.

For kvægpræmierne har det været kursen som gns. af december året før til iværksættelse af reformen. Kurserne har hermed været følgende for Danmark (1 euro = DKK).

2001: 7,45834 DKK
 2002: 7,44264 DKK
 2003: 7,42618 DKK
 2004: 7,44173 DKK
 2005: 7,46240 DKK (kurs gældende den 1. oktober 2005)
 2006: 7,45760 DKK (kurs gældende den 1. oktober 2006)

Importtariffer er siden den 1. juli 1995 blevet omregnet efter månedligt fastsatte toldkurser. Dette er uændret for de lande, som ikke anvender euro.

Tabel 25: EU-FASTSATTE PRISER OG PRÆMIEBELØB SAMT ANTAL PRÆMIER I DANMARK

Institutionelle priser (juliår)	euro/100 kg			Dkr./ kg	Dkr./ kg
	fra 2001/2002	fra 2002/2003	fra 2005/2006	2001/02	2002/03
Handyrkroppe R3					
Interventionspris	301,3	-	-	22,43	-
Interventionstærskel	241	-	-	17,94	-
Interventionssikkerhedsnet	180,8	156,0	156,0	13,46	11,64
Basispris	-	222,4	222,4	-	16,59
Præmier (kalenderår)	euro/stk. 2001	fra 2002	fra reform max. beløb	Dkr./stk. 2004	Dkr./stk. 2005-07
Ammekopræmie	182,0	200,0	200,0	1.488,35	-
Handyrpræmie					
tyre	185,0	210,0	157,5	1.562,76	1.175
stude (1 præmie)	136,0	150,0	112,5	1.116,26	839
stude (2 præmier)	272,0	300,0	225,0	2.232,52	1.678
Slagtepræmie					
kalve	33,0	50,0	50,0	372,09	-
kreaturer (min. 8 mdr.)	53,0	80,0	80,0	595,34	-
Ekstensiveringspræmie					
1,6-2,0 SK/ha	33,0	-	-	-	-
<1,6 SK/ha	66,0	-	-	-	-
1,4-1,8 SK/ha	-	40,0	-	297,67	-
<1,4 SK/ha	-	80,0	-	595,34	-
<1,0 SK/ha	100,0	100,0	-	-	-
National konvolut (fast)				500,00	-
National konvolut (rest)				284,00	-

Kilde: Kommissionen og Direktoratet for Fødevarerhverv

Som følge af overskridelse af budgetloft blev præmierne i Danmark reduceret med 6,15 % i 2005 og 12 % i 2006

ANTAL PRÆMIER I DANMARK, 1.000 STK.

	2002	2003	2004	2005	2006 ^{*)}
Handyr	228,1	228,3	265,0	224,8	242
tyre	213,9	213,7	250,7	216,3	231
stude	14,2	14,6	14,3	8,5	11
Ammekøer	107,5	108,4	106,9	-	-
Ekstensivering	136,0	169,4	212,6	-	-
Slagtepræmie (kreaturer)	589,2	568,4	581,1	-	-
Slagtepræmie (kalve)	0,6	0,4	0,4	-	-

Kilde: Kommissionen, Direktoratet for Fødevarerhverv, KF og DMA

^{*)} Delvis skøn DMA

2004 omfatter handyr- og ekstensiveringspræmie for 18.857 handyr slagtet i de første 8 uger af 2005, men præmiemæssigt henført til 2004 under overgangsordningen.

Tabel 26: UDVIKLINGEN I VALUTAKURSER KRONER PR. 100 ENHEDER

		2004	2005	----- 2006 -----			2006 i %
		året	året	året	højeste	laveste	af 05
Euro	EUR	743,98	745,19	745,91	746,41	745,49	100,1
Amerikanske dollar	USD	598,93	600,34	594,70	625,24	564,24	99,1
Britiske pund	GBP	1096,69	1090,02	1094,32	1108,58	1073,00	100,4
Svenske kroner	SEK	81,54	80,29	80,62	82,49	79,36	100,4
Norske kroner	NOK	88,90	93,11	92,71	95,62	88,80	99,6
Islandske kroner	ISK	8,54	9,55	8,55	10,00	7,89	89,6
Schweiziske franc	CHF	481,96	481,30	474,22	481,55	466,84	98,5
Australske dollar	AUD	440,53	457,13	447,76	463,56	442,30	97,9
New Zealand dollar	NZD	397,53	422,41	386,25	423,60	363,11	91,4
Estiske kroon	EEK	47,55	47,63	47,67	47,70	47,65	100,1
Lettiske lats	LTL	1118,83	1070,38	1071,34	1072,30	1068,62	100,1
Litauiske litas	LVL	215,47	215,82	216,03	216,18	215,91	100,1
Polske zloty	PLN	164,73	185,46	191,58	196,73	185,09	103,3
Tjekkiske koruna	CZK	23,33	25,03	26,32	26,84	25,98	105,1
Ungarnske forint	HUF	2,96	3,00	2,83	2,98	2,69	94,1

Kilde: Danmarks Nationalbank
Højeste og laveste er på måned.

Tabel 27: IMPORTBELASTNING

	Levende	----- Fersk/kølet-----	----- Frosset -----	Forarb.
	dyr 1)	kroppe	kroppe	kogt/stegt
Juni 1995				
Told %	16	20	20	26
Importafgift				
ECU/100 kg	158,7	301,5	517,4	189,1
DKR/kg	12,29	23,34	40,05	14,63
Juli 2005 2)				
Told %	10,2	12,8	12,8	12,8
Importtarif				
euro/100 kg	93,1	176,8	303,4	176,8
DKR/kg	6,94	13,17	22,60	13,17
Juli 2006 2)				
Told %	10,2	12,8	12,8	12,8
Importtarif				
euro/100 kg	93,1	176,8	303,4	176,8
DKR/kg	6,94	13,18	22,63	13,18

Kilde: Kommissionen

1) Excl. renracet avlsvæg. For disse er der ingen importbelastning.

2) Med GATT-aftalen fra 1. juli 1995 er told- og importtarifferne uændrede et helt juliår ad gangen. Importtarifferne angivet i danske kroner varierer derimod lidt måned for måned, idet der til omregning benyttes de såkaldte toldkurser, som er kursen fastlagt trediesidste hverdag måneden før. For Ex-Jugoslavien og Schweiz er der for visse produkter fastsat lavere satser. Hovedparten af importen finder imidlertid sted under forskellige præferenceordninger til nedsat importbelastning.

Tabel 28: RESTITUTIONER FOR AVLSKVÆG OG FOR VISSE FERSKE/FROSNE PRODUKTER TIL VÆSENTLIGSTE DESTINATIONER - DKK/KG *)

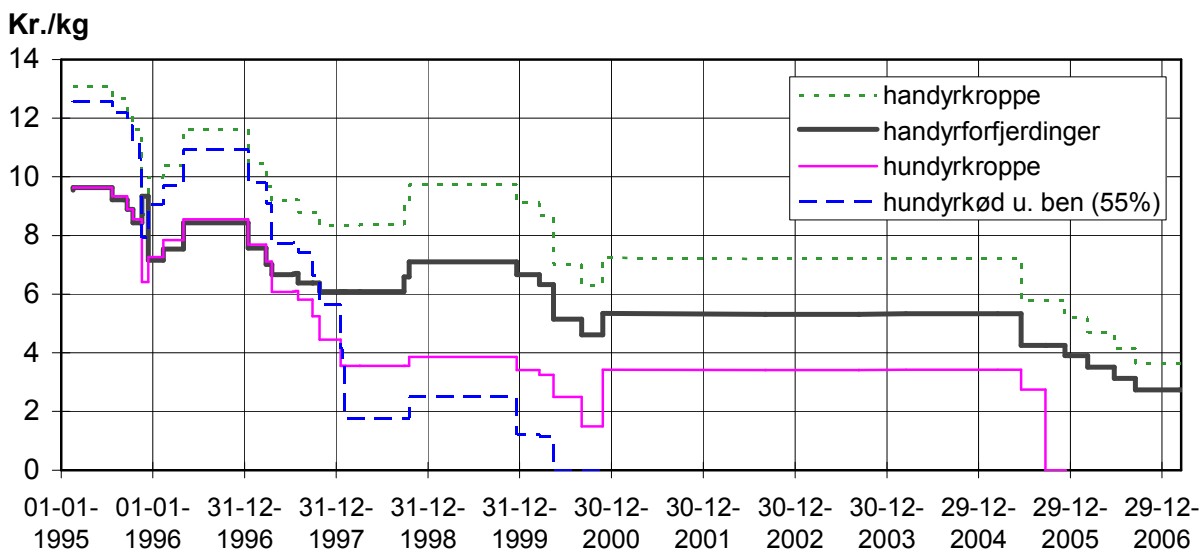
Gældende fra	Avlskvæg OO	Kroppe		----- Delstykker u.ben -----				Forarb. G O2
		A O2	B O2	A, C O8	D O2	B, E O8	B, F O2	
08.12.05	2,75	0,00	5,20	0,00	2,40	5,42	9,03	0,00
09.03.06	2,48	0,00	4,68	0,00	2,17	4,88	8,13	0,00
22.07.06	2,21	0,00	4,16	0,00	1,92	3,12	7,22	0,00
13.09.06	1,93	0,00	3,64	0,00	1,69	3,79	6,32	0,00
09.03.07	1,93	0,00	3,64	0,00	1,69	3,79	6,32	0,00

Destinationer for 2005/2006:

- 00 Alle lande undtagen Bulgarien og Rumænien, hvor restitutionerne bortfaldt fra 16.06.05
- 02 3.lande i Nær- og Mellemøsten, Afrika (undtagen Ceuta, Melilla, Kenya, Madagascar Zimbabwe, Namibia, Botswana og Swaziland), de 12 SNG-lande, Tyrkiet, de fjernøstlige lande Kina, Hong Kong, Pakistan, Sri Lanka, Myanmar (Burma), Thailand Vietnam, Indonesien, Philippinerne samt Nordkorea.
- 03 Europæiske 3.lande (undtagen Schweiz, de 12 SNG-lande, Tyrkiet og Rumænien) samt Ceuta, Melilla og Grønland til 21.09.05. Fra denne dato blev også Andorra, Vatikanstaten, Island, Norge, Schweiz, Gibraltar og Færøerne fjernet fra listen samt Bulgarien (dog allerede 16.06.05). Satserne er ca. 40-70% lavere end gældende til O2. Til Schweiz ydes der en restitution, som for B er omkring 40% lavere end satserne til 03.
- 08 For C og E som O2, men for Afrika begrænset til Nordafrika.
- 09 For C og E til Vest,- Central, Øst- og Sydafrika (undtagen Kenya, Madagascar, Zimbabwe, Namibia, Botswana og Swaziland) ydes en restitution, som er 6-8% lavere end for 08.
- 220 Til Egypten er der 19-30% højere satser på E og F end ellers fra 28.09.02 til 10.04.03 og fra 06.10.03. Der ydes ikke restitution til Syd- og Mellemamerika, Oceanien samt visse andre lande, herunder Japan og Sydkorea.

- A Gældende for fersk og frosset oksekød indtil bortfald pr. 21.09.05.
- B Ferske varer af mærkede voksne handyr (kan udføres som frosset, hvis toldoplæg benyttes).
- C Hvert stykke emballeret for sig med mindst 55% magert kød i gns. fra 17.01.98 til bortfald 13.05.00.
- D Krav om indhold af mindst 78% magert kød i gns.
- E Udbenede forfjerdinger fra 17.01.98 og med min. 55% magert kød i gns.
- F Udbenede bagfjerdinger med krav om min. kødindhold fra 17.01.98 (55% i gns.).
- G Ikke kogt/stegt - kødindhold mindst 40 vægtprocent. Restitutioner bortfaldt pr. 21.09.05.
- *) Restitutioner på handyr til slagting har for 2005 kun været ydet til Libanon og Egypten indtil bortfald pr. 24.12.05.

Figur 23: RESTITUTIONER FOR OKSEKØD (DESTINATION 02/08)



Tabel 29: VEJEDE MARKEDSPRISER I EURO/100 KG SL.VÆGT 1)

	----- Ungtyre R3 2) -----				----- Køer O3 -----			
	- euro -			2006 i	- euro -			2006 i
	2004	2005	2006	% af 05	2004	2005	2006	% af 05
Belgien	211,1	235,2	264,3	112,4	167,0	198,3	226,8	114,4
Danmark	258,7	286,8	318,9	111,2	182,1	222,3	237,6	106,9
Tyskland	261,3	294,7	309,8	105,1	189,7	224,1	237,3	105,9
Grækenland	366,7	369,4	390,6	105,7	154,0	158,8	167,8	105,7
Spanien	274,6	293,9	327,3	111,4	138,1	160,7	175,9	109,5
Finland	279,2	298,8	307,2	102,8	164,9	180,5	189,3	104,9
Frankrig	271,8	301,8	324,7	107,6	244,6	267,2	275,2	103,0
Irland 2)	252,4	263,2	281,6	107,0	195,5	208,6	231,3	110,9
Italien	301,2	318,5	347,3	109,0	175,0	211,5	215,8	102,0
Holland	244,4	269,1	293,9	109,2	193,9	226,1	237,3	105,0
Østrig	268,6	300,8	312,4	103,9	173,1	200,3	211,6	105,6
Portugal	295,7	306,1	353,5	115,5	149,2	157,5	184,0	116,8
Sverige	234,2	258,3	278,5	107,8	191,7	221,6	244,9	110,5
UK	266,4	263,4	287,7	109,2	-	-	213,0	-
Polen 3)	191,6	223,9	243,0	108,5	151,8	181,9	186,3	102,4
Tjekkiet 3)	222,2	253,0	269,5	106,5	140,5	170,3	177,7	104,3
Ungarn 3)	228,8	258,1	250,1	96,9	165,8	178,7	186,5	104,4
EU-gns.	268,9	291,9	315,8	108,2	200,7	228,2	237,8	104,2

Kilde: Kommissionen

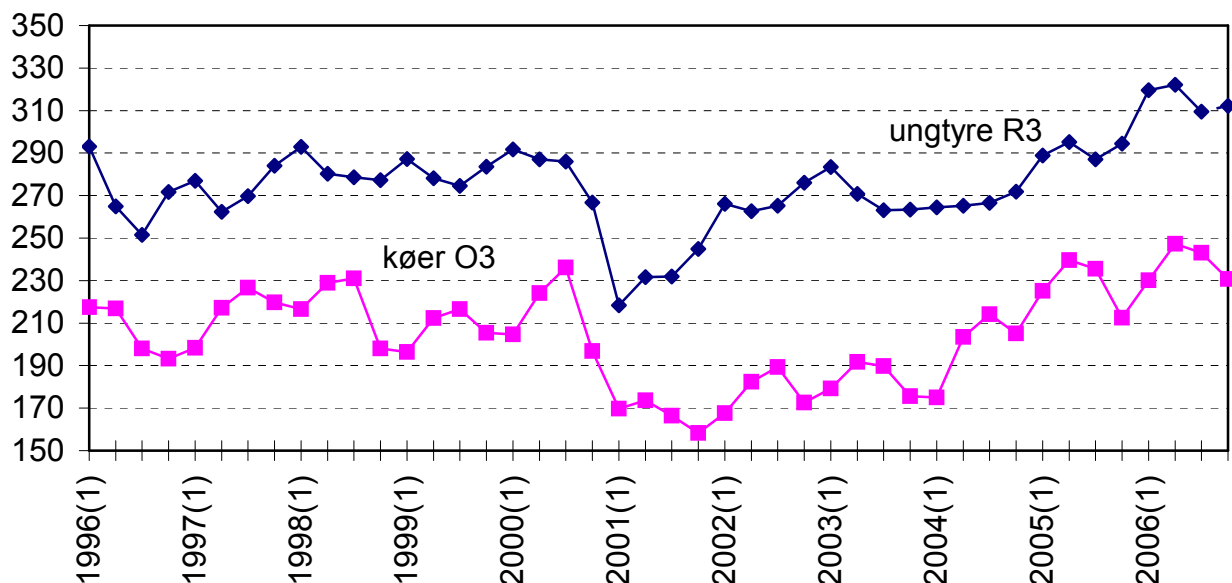
1) Priser an slagteri. Bogstaver angiver hovedformklasse og tal fedningsgrad. P.g.a. forskelle i omsætningsmønstre m.v. kan priserne landene imellem ikke direkte sammenlignes.

2) Irland - stude R3.

3) For 2004: Maj - december

Figur 24: UNGTYRE- OG KOPRISER I EU (KVARTALSVIS)

euro/100 kg slagtet vægt



Tabel 30: RAPPORTEREDE BSE-TILFÆLDE I EU

Lande	1999 og								I alt
	før	2000	2001	2002	2003	2004	2005	2006	
UK	179.400	1.443	1.202	1.144	611	343	225	132	184.500
Irland	442	149	246	333	183	126	69	41	1.589
Portugal	380	149	110	86	133	92	46	33	1.029
Frankrig	80	161	274	239	137	54	31	7	983
Spanien	0	2	82	127	167	137	98	67	680
Tyskland	6	7	125	106	54	65	32	16	411
Italien	2	0	48	38	29	7	8	7	139
Belgien	10	9	46	38	15	11	2	2	133
Holland	6	2	20	24	19	6	3	2	82
Polen	0	0	0	4	5	11	19	4	43
Tjekkiet	0	0	2	2	4	7	8	3	26
Slovakiet	0	0	5	6	2	7	3	0	23
Danmark	1	1	6	3	2	1	1	0	15
Slovenien	0	0	1	1	1	2	1	0	6
Østrig	0	0	1	0	0	0	2	2	5
Luxemburg	1	0	0	1	0	0	1	0	3
Finland	0	0	1	0	0	0	0	0	1
Grækenland	0	0	1	0	0	0	0	0	1
Sverige	0	0	0	0	0	0	0	1	1
I alt	180.328	1.923	2.170	2.152	1.362	869	549	317	189.670

Kilder: Office International des Epizooties (OIE) til og med 2005 og EU-kommissionen for 2006

I Danmark er der indtil den 9. marts 2007 fundet 14 tilfælde i danskfødte kreaturer. De fordeler sig med 5 stk. fundet ved de rutinemæssige BSE-undersøgelser på slagterierne på kreaturer over 30 måneder, 6 stk. blandt selvdøde dyr og 3 tilfælde er konstateret hos klinisk syge kreaturer, med symptomer på BSE.

I udlandet er der tre gange konstateret BSE hos danskfødte køer. I Portugal i juli måned 2002 og i juli 2003 samt i Italien i november 2002.

Desuden er der i Danmark fundet et tilfælde af BSE i 1992 i ét kreatur importeret fra Skotland, i oversigten fra OIE er medtaget under Danmark. Lande kun med importerede tilfælde er ifølge OIE BSE-fri.

Tabel 31: FJERNELSE AF KVÆG I UK (BSE-FORANSTALTNINGER) 1)

1.000 stk.	OTMS		OTMS		OMTS		OCDS
	år	stk.	år	stk.	år	stk.	
	1996	1.139,5	2000	972,5	2004	787,6	
	1997	844,3	2001	615,9	2005	705,8	
	1998	892,3	2002	823,8	2006	50,4	150,0
	1999	967,2	2003	695,9			
Total						8.495,2	150,0

Kilde: Kommissionen

1) Destruktionsordninger, hvor alt kvæg over 30 mdr. blev fjernet fra foder- og fødekæden, fra den 29.04.96 til den 21.01.06 (OTMS), Herefter blev den fra 23.01.06 erstattet af en ny ordning (OCDS) kun omfattende kvæg født før den 1. august 1996.

Tabel 32: KVÆGBESTAND I EU 1.000 STK. (DECEMBERTÆLLING)

EU-15	2004		2005		2006*)		2006 i % af 05	
	Kvæg i alt	heraf køer	Kvæg i alt	heraf køer	Kvæg i alt	heraf køer	Kvæg i alt	heraf køer
Belgien	2.657	1.073	2.604	1.049	2.607	1.056	100,1	100,7
Danmark	1.616	671	1.572	653	1.579	654	100,4	100,2
Tyskland	13.031	5.017	12.919	4.895	12.601	4.760	97,5	97,2
Grækenland	640	284	665	289	683	306	102,7	106,0
Spanien	6.653	3.051	6.464	2.972	6.456	2.824	99,9	95,0
Finland	952	350	945	349	929	339	98,3	97,1
Frankrig	18.948	7.949	18.930	7.924	18.902	7.876	99,9	99,4
Irland	6.212	2.273	6.192	2.251	6.002	2.216	96,9	98,4
Italien	6.515	2.290	6.460	2.314	6.340	2.233	98,1	96,5
Holland	3.759	1.590	3.746	1.557	3.673	1.515	98,1	97,3
Luxemburg	184	71	182	70	186	75	102,4	106,3
Østrig	2.051	800	2.011	805	2.003	799	99,6	99,2
Portugal	1.443	721	1.441	726	1.408	718	97,7	98,9
Sverige	1.552	562	1.533	555	1.516	552	98,9	99,4
UK	10.425	3.885	10.249	3.728	9.988	3.670	97,4	98,4
EU-15	76.637	30.586	75.912	30.137	74.873	29.592	98,6	98,2
Malkekøer	-	18.830	-	18.428	-	17.983	-	97,6
Ammekøer	-	11.756	-	11.709	-	11.609	-	99,1

EU-10	2004		2005		2006*)		2006 i % af 05	
	Kvæg i alt	heraf køer	Kvæg ialt	heraf køer	Kvæg ialt	heraf køer	Kvæg ialt	heraf køer
Tjekkiet	1.368	565	1.352	559	1.390	568	102,8	101,5
Estland	250	119	252	118	245	115	97,1	97,1
Cypern	60	26	58	25	56	24	97,4	97,2
Lithauen	792	440	800	424	839	411	104,8	97,0
Letland	371	191	385	193	377	192	97,9	99,3
Ungarn	723	345	708	334	702	327	99,2	97,9
Malta	19	8	20	8	19	8	97,0	96,2
Polen	5.200	2.778	5.385	2.801	5.281	2.684	98,1	95,8
Slovenien	451	182	453	177	451	174	99,7	98,2
Slovakiet	540	232	528	230	508	219	96,2	95,3
EU-10	9.775	4.886	9.940	4.869	9.868	4.722	99,3	97,0

EU-25	2004		2005		2006*)		2006 i % af 05	
	Kvæg i alt	heraf køer	Kvæg ialt	heraf køer	Kvæg ialt	heraf køer	Kvæg ialt	heraf køer
EU-25	86.412	35.472	85.852	35.006	84.741	34.314	98,7	98,0
Malkekøer	-	23.399	-	22.972	-	22.332	-	97,2
Ammekøer	-	12.073	-	12.034	-	11.982	-	99,6

Kilde: EUROSTAT

*) Foreløbige tal

Tabel 33: SLAGTNINGER AF KVÆG I EU-25 (ANTAL) OG PRODUKTION FRA SLAGTEDE DYR (VÆGT)

EU-15	1.000 stk.	1.000 tons				06 i %	07 i %
	2006	2004	2005	2006	2007 [□]	af 05	af 06
Belgien	819,4	280,9	267,2	268,9	266	100,6	98,9
Danmark	492,9	150,1	136,0	128,7	133	94,6	103,3
Tyskland	3.806,5	1.263,2	1.166,9	1.193,0	1.158	102,2	97,1
Grækenland	282,7	62,5	58,2	60,7	54	104,3	89,0
Spanien	2.585,2	713,9	724,2	671,2	686	92,7	102,2
Finland	303,6	91,2	86,7	87,1	84	100,5	96,4
Frankrig	5.165,8	1.580,0	1.554,4	1.509,5	1.505	97,1	99,7
Irland	1.773,2	562,7	545,9	572,2	545	104,8	95,2
Italien	4.054,4	1.151,4	1.114,1	1.110,6	1.087	99,7	97,9
Holland	1.824,9	381,5	396,0	355,0	386	89,6	108,7
Luxembourg	27,8	10,7	9,9	9,3	9	93,9	96,8
Østrig	682,8	206,3	203,8	214,6	212	105,3	98,8
Portugal	439,2	118,5	118,0	105,3	106	89,2	100,7
Sverige	466,1	142,4	135,9	137,4	135	101,1	98,3
UK	2.643,7	730,5	761,8	847,1	843	111,2	99,5
EU-15	25.368,2	7.445,8	7.279,0	7.270,6	7.209	99,9	99,2

EU-10	1.000 stk.	1.000 tons				06 i %	07 i %
	2006	2004	2005	2006	2007 [□]	af 05	af 06
Tjekkiet	273,6	96,7	81,0	79,7	80	98,4	100,4
Estland	69,9	14,8	13,2	14,5	14	109,8	96,6
Cypern	18,6	3,8	4,2	4,0	4	95,2	100,0
Lithauen	238,8	47,6	52,9	47,3	50	89,4	105,7
Letland	114,5	21,6	19,6	20,7	20	105,6	96,6
Ungarn	125,8	37,9	32,4	33,5	33	103,4	98,5
Malta	5,2	1,3	1,4	1,4	1	100,0	71,4
Polen	1.463,1	298,1	306,2	355,3	360	116,0	101,3
Slovenien	136,8	40,1	37,4	37,9	35	101,3	92,3
Slovakiet	81,7	25,6	26,4	21,4	20	81,1	93,5
EU-10	2.528,0	587,5	574,7	615,7	617	107,1	100,2

EU-25	1.000 stk.	1.000 tons				06 i %	07 i %
	2006	2004	2005	2006	2007 [□]	af 05	af 06
I alt	27.896,2	8.033,3	7.853,7	7.886,3	7.826	100,4	99,2

Kilde: EUROSTAT, GIRA og Kommissionen

[□] skøn

Tabel 34: FORBRUG AF OKSE- OG KALVEKØD I EU-25

EU-15	1.000 tons			06 i % af 05	Kg/indbygger		
	2004	2005	2006 *		2004	2005	2006 *
Belgien/Lux.	228	221	221	100,0	21,0	20,3	20,3
Danmark	159	150	154	102,7	29,5	27,7	28,3
Tyskland	1.043	994	998	100,4	12,6	12,0	12,1
Grækenland	195	170	184	108,2	17,7	15,3	16,5
Spanien	655	671	655	97,6	15,5	15,6	15,1
Finland	97	95	95	100,0	18,2	18,1	18,1
Frankrig	1.665	1.680	1.641	97,7	26,9	26,9	26,2
Irland	86	86	86	100,0	21,2	21,1	20,9
Italien	1.406	1.414	1.428	101,0	24,3	24,3	24,5
Holland	312	312	312	100,0	19,2	19,1	19,0
Østrig	144	147	148	100,7	17,7	18,0	18,1
Portugal	199	185	186	100,5	19,0	17,6	17,6
Sverige	228	231	234	101,3	25,4	25,6	25,9
UK	1.211	1.198	1.155	96,4	20,3	20,0	19,2
EU-15	7.628	7.554	7.497	99,2	19,8	19,5	19,3
Svinekød	16.349	16.357	16.383	100,2	42,5	42,3	42,2
Fjerkrækød	8.731	8.894	8.735	98,2	22,7	23,0	22,5

EU-10	1.000 tons			06 i % af 05	Kg/indbygger		
	2004	2005	2006 *		2004	2005	2006 *
Tjekkiet	100	98	99	101,0	9,8	9,6	9,7
Estland	16	16	17	106,3	11,8	11,9	12,7
Cypern	6	7	7	100,0	8,2	9,3	9,3
Lithauen	37	30	30	100,0	10,7	8,8	8,8
Letland	22	22	22	100,0	9,5	9,5	9,6
Ungarn	34	36	38	105,6	3,4	3,6	3,8
Malta	9	9	10	111,1	22,6	22,4	24,5
Polen	247	180	185	102,8	6,5	4,7	4,9
Slovenien	41	35	40	114,3	20,5	17,5	20,0
Slovakiet	37	30	32	106,7	6,9	5,6	6,0
EU-10	549	463	480	103,7	7,4	6,2	6,5
Svinekød	3.176	3.336	3.342	100,2	45,0	45,1	45,1
Fjerkrækød	1.676	1.787	1.830	102,4	24,1	24,7	24,4

EU-25	1.000 tons			06 i % af 05	Kg/indbygger		
	2004	2005	2006 *		2004	2005	2006 *
I alt	8.177	8.017	7.977	99,5	17,8	17,4	17,3
Svinekød	19.525	19.693	19.725	100,2	42,9	42,8	42,7
Fjerkrækød	10.407	10.681	10.565	98,9	22,9	23,3	22,8

Kilde: EUROSTAT, GIRA, Kommissionen og DMA

*) Foreløbige tal.

Tabel 35: FORSYNINGSBALANCE FOR OKSE- OG KALVEKØD I EU

1.000 tons	EU-25				EU-27	06 i %	07 i %
	2004	2005	2006 *)	2007 ^{α)}	2007 ^{γ)}	af 05	af 06
Nettoproduktion 1)	8.033	7.854	7.886	7.826	8.154	100,4	99,2
Import levende dyr	8	7	8	7	2	114,3	87,5
Eksport levende dyr	86	68	42	37	53	61,8	88,1
Bruttoproduktion 2)	8.111	7.915	7.920	7.856	8.205	100,1	99,2
Lagerændring 3)	-33	0	0	0	0		
Samlet import 3.lande	507	528	495	560	582	93,8	113,1
Samlet eksport 3.lande	396	286	231	200	167	80,8	86,6
Til rådighed til forbrug 4)	8.255	8.157	8.184	8.216	8.620	100,3	100,4
Selvforsyningsgrad %	98,3	97,0	96,8	95,6	95,2		
Forbrug/indbygger kg	18,0	17,7	17,7	17,7	17,5	100,1	100,1

Kilde: Kommissionen og DMA

*) Foreløbige tal

α) DMA skøn maj 2007

γ) EU-Kommissionen januar 2007

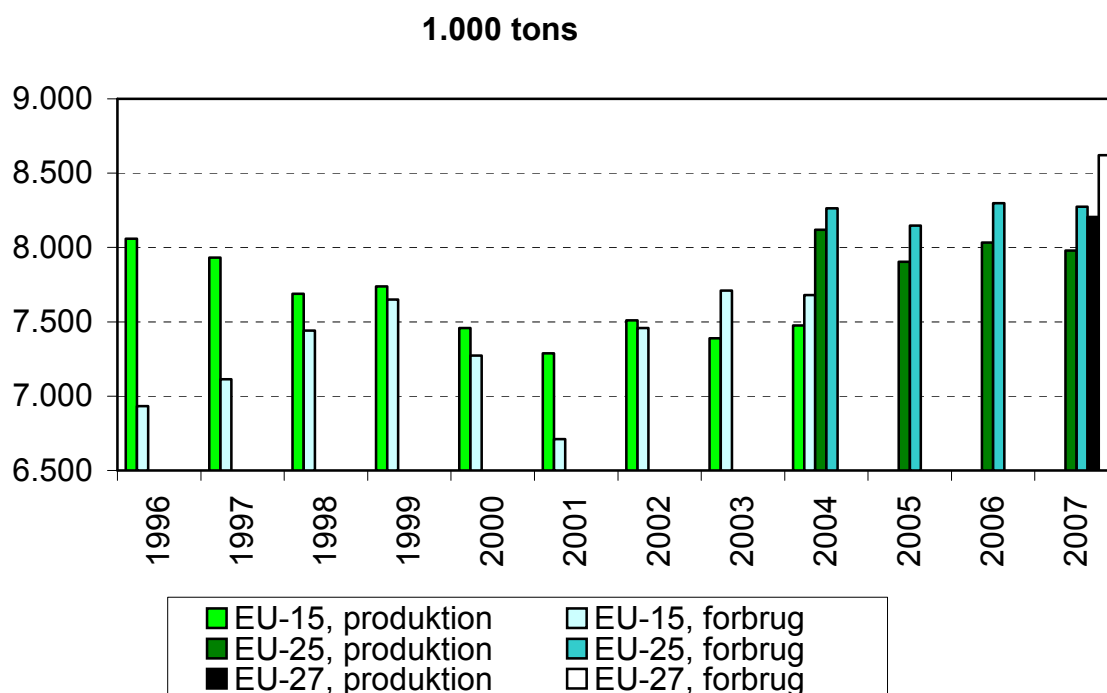
1) Produktion fra slagtede dyr i EU

2) Bruttoproduktion: Slagtninger i EU ÷ levende import af kvæg fra 3.lande + levende eksport af kvæg til 3.lande.

3) Omfatter kun lagre, som er helt eller delvist EU-finansieret.

4) På grund af opgørelsesmetoden kan forbruget ikke direkte sammenlignes med de i tabel 34 viste tal

Figur 25: PRODUKTION OG FORBRUG I EU



**Tabel 36: DE ENKELTE EU-LANDES HANDEL MED OKSE OG KALVEKØD
MED 3. LANDE (1.000 TONS KØD MED BEN 1)**

	Import				Eksport			
	2004	2005	2006	06 i % af 05	2004	2005	2006	06 i % af 05
Belgien	3,7	6,5	5,5	84,6	10,2	4,0	4,8	120,0
Danmark	5,4	6,2	7,3	117,7	8,7	7,4	7,9	106,8
Tyskland	76,3	83,8	72,7	86,8	117,0	67,2	61,8	92,0
Grækenland	8,0	8,3	7,0	84,3	0,2	0,1	0,1	100,0
Spanien	33,7	35,9	34,7	96,7	34,9	22,0	11,5	52,3
Frankrig	17,2	16,7	12,4	74,3	45,2	31,0	16,3	52,6
Irland	7,3	8,4	8,0	95,2	55,9	39,9	37,8	94,7
Italien	75,4	87,1	91,6	105,2	61,0	29,4	22,0	74,8
Holland	83,5	86,4	84,7	98,0	18,5	18,7	18,3	97,9
Portugal	7,1	6,3	7,9	125,4	0,1	0,1	0,1	-
UK	176,2	164,2	146,6	89,3	0,0	0,1	1,0	-
Østrig	0,4	0,2	0,8	400,0	16,6	11,7	13,0	111,1
Finland	1,2	1,9	2,1	110,5	1,1	0,1	0,0	0,0
Sverige	9,5	11,0	10,2	92,7	1,2	2,6	0,7	26,9
Ungarn	0	0,3	0,2	-	2,6	6,9	4,7	68,1
Polen	0	0,1	0,1	-	17,5	27,3	13,6	49,8
Øvrige EU-lande	1,9	4,7	3,4	72,3	5,7	17,0	17,1	100,6
Total EU	506,8	528,0	495,2	93,8	396,4	285,5	230,7	80,8

Kilde: EUROSTAT-COMTEXT, Kommissionen . KF og DMA

1) Omregnet til kød med ben og indbefatter levende dyr og okse- og kalvekød som fersk/kølet, frosset, saltet, tørret, røget samt forarbejdet.

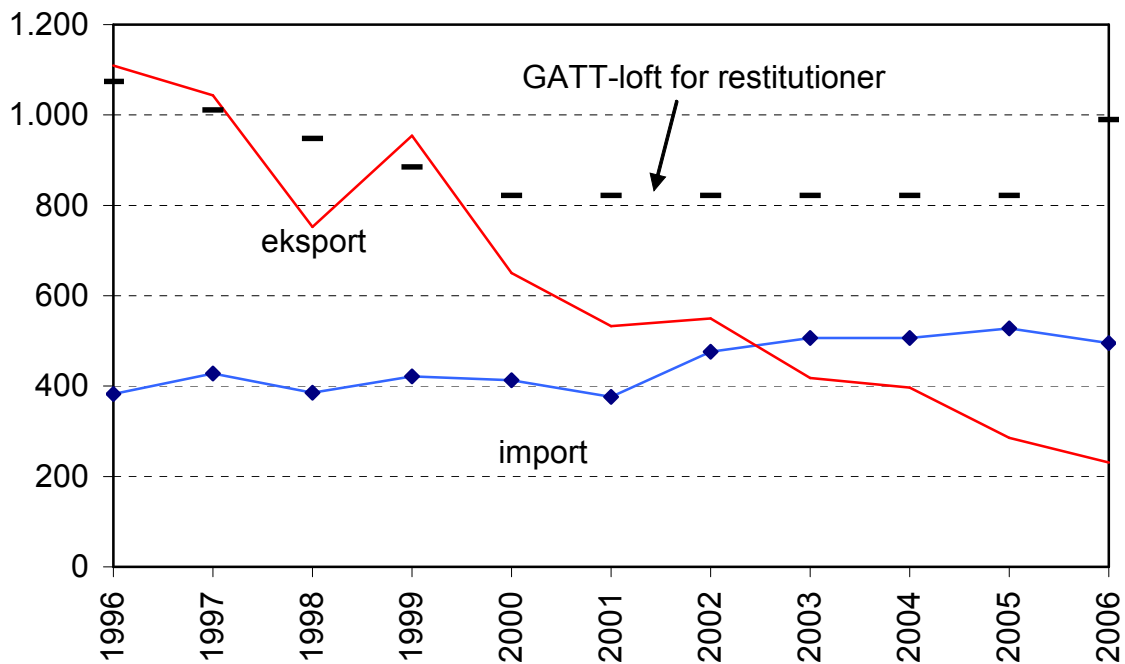
**Tabel 37: EU-LANDENES HANDEL MED OKSE- OG KALVEKØD
PÅ 3.LANDE (1.000 TONS KØD MED BEN)**

	Import				Eksport			
	2004	2005	2006	06 i % af 05	2004	2005	2006	06 i % af 05
Rusland	-	-	0,2	-	206,1	120,7	122,6	101,6
Libanon	-	-	0,0	-	55,9	28,9	4,3	14,9
Argentina	107,9	108,3	82,3	76,0	-	-	0,1	-
Brasilien	323,8	339,4	326,7	96,3	-	-	0,8	-
Uruguay	26,1	32,0	39,8	124,4	-	-	0,1	-
Australien	9,2	8,4	10,7	127,4	-	-	0,4	-
Øvrige 3.lande	39,8	39,9	35,5	89,0	134,4	135,9	102,4	75,3
3. lande i alt	506,8	528,0	495,2	93,8	396,4	285,5	230,7	80,8
Fersk/kølet	194,7	218,7	204,7	93,6	63,4	77,1	61,5	79,8
Frosset	161,4	162,3	148,0	91,2	210,1	105,6	98,9	93,7
Levende	7,6	6,9	7,5	108,7	86,2	67,8	42,3	62,4
Forarbejdet	143,1	140,1	135,0	96,4	36,7	35,0	28,0	80,0

Kilde: EUROSTAT-COMTEXT, Kommissionen , KF og DMA

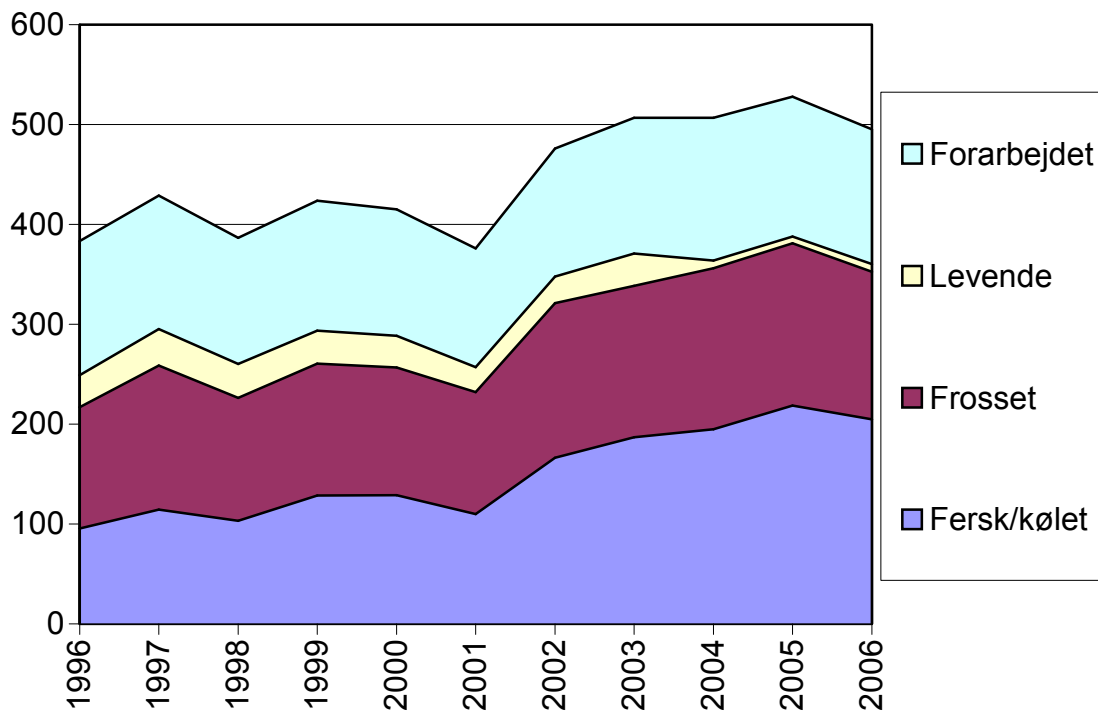
Figur 26: EU HANDEL MED 3.-LANDE

1.000 tons slagtet vægt



Figur 27: IMPORT AF OKSE- OG KALVEKØD FRA 3.-LANDE

1.000 tons slagtet vægt



Tabel 38: EKSPORT AF OKSE- OG KALVEKØD I EU-25 (TONS) 1)

EU-15	Samlet eksport			06 i % af 05	Til lande udenfor EU-25		
	2004	2005	2006 *		2004	2005	2006 *
Belgien	111.761	108.364	106.731	98,5	7.994	3.208	3.717
Danmark	62.852	54.745	55.738	101,8	6.391	4.148	4.835
Tyskland	412.591	347.387	343.931	99,0	59.988	38.244	37.412
Grækenland	640	1.076	703	65,3	103	52	107
Spanien	143.155	149.351	117.170	78,5	25.046	13.540	8.837
Finland	3.848	932	1.497	160,6	1.050	107	3
Frankrig	238.809	218.614	226.340	103,5	13.175	4.959	2.528
Irland	302.427	309.626	322.732	104,2	40.234	28.551	29.150
Italien	128.767	105.071	108.351	103,1	31.143	10.208	9.036
Holland	333.338	357.909	340.104	95,0	9.179	8.300	6.286
Luxembourg	2.059	1.921	2.302	119,8	-	-	1
Østrig	77.013	73.465	78.162	106,4	10.720	7.282	6.984
Portugal	201	1.014	530	52,3	74	27	56
Sverige	2.079	2.434	8.830	362,8	497	1.332	323
UK	6.170	8.587	45.549	530,4	4	29	44
EU-15	1.825.710	1.740.496	1.758.670	101,0	205.598	119.987	109.319

EU-10	Samlet eksport			06 i % af 05	Til lande udenfor EU-25		
	2004	2005	2006 *		2004	2005	2006 *
Tjekkiet	10.802	1.510	2.209	146,3	-	-	-
Estland	231	600	365	60,8	12	-	-
Cypern	330	287	241	84,0	321	20	75
Lithauen	10.214	21.075	23.292	110,5	3.723	11.684	10.765
Letland	178	1.322	3.128	236,6	44	22	2
Ungarn	12.658	6.464	6.094	94,3	1.527	125	261
Malta	106	19	1	5,4	-	14	1
Polen	67.124	118.838	160.579	135,1	13.401	16.309	8.214
Slovenien	3.421	2.553	2.280	89,3	704	2	-
Slovakiet	1.378	3.764	4.901	130,2	-	-	-
EU-10	106.442	156.432	203.090	129,8	19.732	28.176	19.318

EU-25	Samlet eksport			06 i % af 05	Til lande udenfor EU-25		
	2004	2005	2006 *		2004	2005	2006 *
I alt	1.932.152	1.896.928	1.961.760	103,4	225.330	148.163	128.637

Kilde: EUROSTAT (Comext)

*) Foreløbige tal.

1) Fresk, kølet og frosset i produktvægt

Tabel 39: IMPORT AF OKSE- OG KALVEKØD I EU-25 (TONS) 1)

	Samlet import			06 i % af 05	Fra lande udenfor EU-25		
	2004	2005	2006 *		2004	2005	2006 *
Belgien	45.958	43.818	49.257	112,4	1.110	1.173	2.455
Danmark	70.215	72.163	70.628	97,9	4.085	4.640	5.469
Tyskland	195.914	206.470	186.305	90,2	52.244	58.183	49.858
Grækenland	111.226	114.999	130.249	113,3	3.213	3.153	2.369
Spanien	89.026	90.891	103.015	113,3	24.888	26.817	25.800
Finland	6.665	9.365	9.573	102,2	918	1.436	1.515
Frankrig	270.114	310.102	317.759	102,5	7.666	6.606	4.358
Irland	16.299	17.538	19.759	112,7	5.138	5.173	4.733
Italien	391.543	430.840	452.981	105,1	46.515	56.264	58.277
Holland	241.187	238.658	263.451	110,4	50.794	53.350	49.633
Luxembourg	5.126	5.589	6.675	119,4	72	312	464
Østrig	17.986	18.512	17.232	93,1	148	58	294
Portugal	66.023	61.093	79.232	129,7	5.412	4.994	6.355
Sverige	57.155	63.718	62.051	97,4	6.042	7.376	5.958
UK	279.548	239.358	231.643	96,8	65.158	63.465	54.792
EU-15	1.863.985	1.923.114	1.999.810	104,0	273.403	293.000	272.330

EU-10	Samlet import			06 i % af 05	Fra lande udenfor EU-25		
	2004	2005	2006 *		2004	2005	2006 *
Tjekkiet	8.682	17.204	16.215	94,3	68	49	114
Estland	1.625	3.546	3.360	94,8	13	14	181
Cypern	1.568	2.003	1.486	74,2	634	774	324
Lithauen	634	729	3.514	482,0	-	-	19
Letland	2.594	2.363	1.518	64,2	-	-	-
Ungarn	7.622	8.476	9.357	110,4	1.089	84	152
Malta	5.449	4.771	5.026	105,3	2.165	534	358
Polen	1.806	4.481	4.647	103,7	169	87	59
Slovenien	2.358	3.659	3.726	101,8	13	45	10
Slovakiet	2.345	4.567	5.628	123,2	2.345	-	-
EU-10	34.683	51.799	54.477	105,2	6.496	1.587	1.217

EU-25	Samlet import			06 i % af 05	Fra lande udenfor EU-25		
	2004	2005	2006 *		2004	2005	2006 *
I alt	1.898.668	1.974.913	2.054.287	104	279.899	294.587	273.547

Kilde: EUROSTAT (Comext)

*) Foreløbige tal.

1) Fresk, kølet og frosset i produktvægt

Tabel 40: HOLLANDS EKSPORT AF OKSE- OG KALVEKØD

	1.000 tons			06 i % af 05
	2004	2005	2006	
I alt fersk, kølet og frosset 1)	333,4	358,3	340,1	94,9
heraf til Italien	75,5	89,6	81,4	90,8
Tyskland	75,2	82,7	81,4	98,4
Frankrig	68,2	75,8	75,0	98,9
Danmark	20,7	21,4	19,3	90,2
EU-25 i alt	324,2	350,0	333,8	95,4
Rusland	7,7	4,3	3,3	76,7
3. lande i alt	9,2	8,3	6,3	75,9

Kilde: EUROSTAT

1) Produktvægt

Tabel 41: TYSKLANDS EKSPORT AF OKSE- OG KALVEKØD

	1.000 tons			06 i % af 05
	2004	2005	2006	
I alt fersk, kølet og frosset 1)	412,6	347,3	343,9	99,0
heraf til Italien	89,8	79,3	91,1	114,9
Holland	85,7	73,8	53,2	72,1
Frankrig	64,5	59,8	61,5	102,8
Danmark	36,1	30,7	33,5	109,1
EU-25 i alt	352,6	309,1	306,5	99,2
Rusland	45,9	27,8	30,0	107,9
3. lande i alt	60,0	38,2	37,4	97,9

Kilde: EUROSTAT

1) Produktvægt

Tabel 42: TYSKLANDS IMPORT AF OKSE- OG KALVEKØD

	1.000 tons			06 i % af 05
	2004	2005	2006	
I alt fersk, kølet og frosset 1)	195,9	206,5	186,3	90,2
heraf fra Holland	61,6	67,7	56,3	83,2
Frankrig	30,7	27,3	26,2	96,0
Danmark	7,6	6,4	2,8	43,8
EU-25 i alt	143,7	148,3	136,4	92,0
Argentina	29,8	32,4	26,3	81,2
Brasilien	16,6	16,9	15,1	89,3
3. lande i alt	52,2	58,2	49,9	85,7

Kilde: EUROSTAT

1) Produktvægt

Tabel 43: ITALIENS IMPORT AF OKSE- OG KALVEKØD

	1.000 tons			06 i % af 05
	2004	2005	2006	
I alt fersk, kølet og frosset 1)	391,5	430,9	453,0	105,1
heraf fra Holland	77,8	85,1	79,1	92,9
Tyskland	82,5	79,8	87,0	109,0
Frankrig	66,9	65,5	67,4	102,9
Danmark	18,1	18,0	17,0	94,4
EU-25 i alt	345,0	374,6	394,7	105,4
Brasilien	37,6	45,1	45,1	100,0
3. lande i alt	46,5	56,3	58,3	103,6

Kilde: EUROSTAT

1) Produktvægt

Tabel 44: SPANIENS IMPORT AF OKSE- OG KALVEKØD

	1.000 tons			06 i % af 05
	2004	2005	2006	
I alt fersk, kølet og frosset 1)	89,0	90,9	103,0	113,3
heraf fra Holland	13,2	12,5	12,2	97,6
Tyskland	14,1	13,7	15,6	113,9
Danmark	13,1	12,5	12,3	98,4
Frankrig	9,4	7,2	9,8	136,1
EU-25 i alt	64,1	64,1	77,2	120,4
Brasilien	18,2	17,7	17,0	96,0
3. lande i alt	24,9	26,8	25,8	96,3

Kilde: EUROSTAT

1) Produktvægt

Tabel 45: RUSLANDS IMPORT AF OKSE- OG KALVEKØD

	1.000 tons			06 i % af 05
	2004	2005	2006	
I alt fersk, kølet og frosset 1)	511,1	696,7	669,8	96,1
heraf fra Brasilien	147,4	300,4	259,8	86,5
Argentina	84,1	190,9	151,6	79,4
Ukraine	78,3	56,2	67,8	120,6
Uruguay	0,4	3,3	67,8	2054,5
Paraguay	19,6	51,8	86,2	166,4
EU-25	168,9	89,8	85,9	95,7
Tyskland	46,1	29,9	30,5	102,0
Irland	36,8	21,1	23,4	110,9
Danmark	4,4	3,2	4,1	128,1

Kilde: GTIS

1) Produktvægt

Tabel 46: ARGENTINAS EKSPORT AF OKSE- OG KALVEKØD

	1.000 tons			06 i % af 05
	2004	2005	2006	
I alt fersk, kølet og frosset 1)	322,2	459,2	316,5	68,9
heraf til Rusland	93,8	189,6	174,4	92,0
Chile	14,4	57,8	28,2	48,8
Tyskland	33,3	31,9	27,3	85,6
Israel	31,3	24,3	20,7	85,2
Algeriet	28,6	15,9	2,3	14,5
UK	7,5	9,1	5,0	54,9

Kilde: World beef report

1) Produktvægt

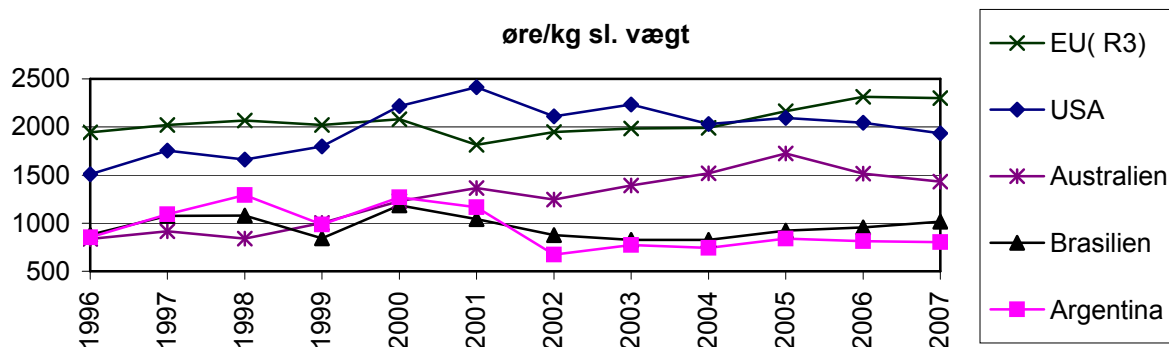
Tabel 47: BRASILIENS EKSPORT AF OKSE - OG KALVEKØD

	1.000 tons			06 i % af 05
	2004	2005	2006	
I alt fersk, kølet og frosset 1)	925,1	1.085,6	1.225,4	112,9
heraf til Rusland	154,4	294,7	318,3	108,0
Egypten	112,3	146,4	198,1	135,3
Chile	104,3	66,6	5,3	8,0
UK	39,9	65,9	62,4	94,7
Italien	41,9	46,9	48,8	104,1
Bulgarien	20,6	44,5	56,7	127,4
Algeriet	38,6	42,0	47,3	112,6
Holland	47,6	41,7	45,7	109,6
Saudi Arabien	41,8	27,8	38,5	138,5
Rumænien	-	23,5	33,7	-
Hongkong	23,2	22,2	27,6	124,3
Israel	23,1	20,6	30,7	149,0
Tyskland	19,2	17,6	16,0	90,9
Spanien	19,3	15,2	10,1	66,4

Kilde: ABIEC

1) Produktvægt

Figur 28: PRISER FOR HANDYR I VISSE LANDE



Kilde: Gira og DMA december 2006

**Tabel 48: HANDEL MED OKSE- OG KALVEKØD
UDVALGTE LANDE 2001-2007 *) 1.000 TONS**

Import	2001	2002	2003	2004	2005	2006 1)	2007 2)
USA	1.435	1.459	1.363	1.669	1.632	1.399	1.497
Rusland	648	719	720	730	993	955	960
Japan	1.002	712	851	647	700	692	700
EU-15/25 3)	358	461	463	584	600	560	580
Mexico	426	489	370	287	325	372	375
Egypten	136	173	123	168	214	225	240
Sydkorea	246	430	444	218	243	290	295
Canada	300	308	274	111	133	159	170
Philippinerne	113	126	129	164	140	142	148
Taiwan	78	89	98	80	92	101	100
Hongkong	71	71	81	81	92	92	93
Brasilien +)	22	46	58	48	53	45	40
Sydafrika+)	16	5	12	23	29	30	30
Bulgarien +)	15	22	22	33	39	58	
Polen++)	0	0	0	0			
Tjekkiet ++)	4	0	1	3			
Ungarn ++)	5	3	7	7			
I alt	4.875	5.113	5.016	4.853	5.285	5.120	5.228
Eksport							
Brasilien	748	881	1.175	1.628	1.867	2.109	2.235
Australien	1.399	1.366	1.264	1.394	1.413	1.459	1.530
Indien	370	417	439	499	627	750	800
USA	1.029	1.110	1.142	209	317	523	585
Argentina	169	348	386	623	762	556	500
New Zealand	496	486	558	606	589	541	600
Uruguay	145	262	325	410	487	510	520
Canada	575	609	383	557	551	440	420
EU-15/25 3)	502	485	388	358	254	220	200
Kina	60	44	43	61	91	99	102
Ukraine	91	133	143	81	61	6	6
Polen ++)	22	28	22	60			
Ungarn ++)	14	6	7	7			
Tjekkiet ++)	2	12	11	16			
Slovenien ++)	4	3	1	1			
I alt	5.626	6.190	6.287	6.510	7.019	7.213	7.498

Kilde: USDA . For de med +) markerede lande dog GIRA/USDA

De med ++) markerede lande GIRA/USDA. Fra og med 2004 incl. i EU-25

1) Foreløbige tal

2) Prognose

3) Excl. intern handel. EU-15 til og med 2003. Herefter EU-25

*) Udtrykt i slagtet vægt excl. talg, affald og levende dyr

Tabel 49: VERDENS KVÆGBESTAND (MIO. STK.)

	2002	2003	2004	2005 1)	2006 1)	Indeks 06=100 2007 2)
NORDAMERIKA 3)	161,8	161,4	161,2	161,9	162,5	100
heraf USA	98,2	96,7	96,1	94,9	95,4	101
- Canada	13,2	13,8	13,5	14,7	15,1	97
- Mexico	30,5	30,7	30,8	31,5	31,2	101
SYDAMERIKA	299,0	315,1	322,8	326,2	327,0	101
heraf Argentina	48,7	48,1	50,9	50,8	50,2	102
- Brasilien	169,9	185,3	189,5	193,7	193,0	101
- Uruguay	10,4	11,3	11,7	11,7	11,7	100
EUROPA 4)	101,9	99,7	98,5	97,5	97,3	100
heraf EU-25	92,5	90,5	89,1	88,3	87,6	100
- Norge	1,0	1,0	1,0	0,9	0,9	100
- Rumænien	3,1	2,9	2,9	2,8	3,0	97
- Bulgarien	0,7	0,6	0,7	0,7	0,7	100
SNG 5)	59,1	57,2	57,1	56,0	53,1	94
heraf Rusland	28,0	27,1	26,5	24,9	23,0	93
AFRIKA	230,4	229,1	230,8	237,6	239,0	100
heraf Egypten	3,5	3,8	3,8	4,4	4,3	94
- Sydafrika	13,5	13,5	13,6	13,5	13,5	110
ASIEN	454,1	422,4	424,2	452,0	458,3	101
heraf Indien	218,8	189,3	187,4	185,5	185,0	100
- Japan	4,6	4,6	4,5	4,5	4,4	100
- Sydkorea	2,1	2,0	2,0	2,2	2,3	107
- Kina	105,9	105,5	108,1	111,9	115,0	103
OCEANIEN	37,4	38,2	37,1	37,8	38,0	100
heraf Australien	27,6	27,9	26,7	27,5	27,9	99
- New Zealand	9,0	9,6	9,7	9,6	9,4	102
I alt	1.343,7	1.323,3	1.331,5	1.350,0	1.355,2	100

Kilde: FAO

1) Foreløbige tal diverse statistikker

2) Skøn DMA, baseret på diverse statistikker.

3) Indbefatter også Centralamerika

4) Indbefatter Estland, Letland og Lithauen, men ekskl. de europæiske lande i SNG.

5) 12 lande i Samfundet af Uafhængige Stater i det tidligere Sovjetunionen.

Tabel 51: VERDENS OKSE- OG KALVEKØDPRODUKTION (1.000 TONS)

						Indeks
	2002	2003	2004	2005	2006 1)	06=100 2007 02)
NORDAMERIKA 3)	15.758	15.296	14.873	15.005	15.514	102
heraf USA	12.427	12.039	11.261	11.322	11.905	103
- Canada	1.294	1.190	1.496	1.523	1.375	97
- Mexico	1.468	1.504	1.543	1.565	1.615	102
SYDAMERIKA	12.070	12.344	13.357	14.213	14.374	104
heraf Argentina	2.493	2.658	3.024	3.150	2.800	100
- Brasilien	7.139	7.230	7.774	8.375	8.750	104
- Uruguay	411	424	496	550	585	103
EUROPA 4)	8.684	2.729	8.782	8.562	8.689	101
heraf EU-25	8.083	8.025	8.074	7.835	7.950	101
- Norge	86	85	86	88	90	102
- Rumænien	156	185	200	210	215	102
- Bulgarien	48	29	31	25	28	89
SNG 5)	3.927	4.072	4.008	3.802	3.697	99
heraf Rusland	1.957	1.990	1.951	1.800	1.700	95
AFRIKA	4.054	4.363	4.314	4.495	4.423	101
heraf Egypten	252	426	325	361	331	97
- Sydafrika	576	635	655	679	660	99
ASIEN	10.530	12.228	12.883	13.424	13.988	104
heraf Indien	1.463	1.473	1.483	1.565	1.649	105
- Japan	537	496	513	500	495	102
- Sydkorea	211	188	204	229	240	104
- Kina	5.478	6.019	6.449	6.791	7.158	106
OCEANIEN	2.625	2.754	2.931	2.901	2.901	106
heraf Australien	2.028	2.073	2.190	2.175	2.230	107
- New Zealand	576	660	720	702	650	106
I alt	57.648	53.785	61.147	62.401	63.585	103

Kilde: FAO

1) Foreløbige tal

2) Skøn DMA, baseret på diverse statistikker.

3) Indbefatter også Centralamerika

4) Indbefatter Estland, Letland og Lithauen, men ekskl. de europæiske lande i SNG.

5) 12 lande i Samfundet af Uafhængige Stater i det tidligere Sovjetunionen.

Tabel 52: KVÆGAFGIFTSFONDEN – REGNSKAB FOR 2005 OG BUDGET FOR 2006 OG 2007 (I 1.000 KR.)

	2005	2006	2007
INDTÆGTER	Regnskab	Budget	Budget
Overført fra forrige år	5.075	5.519	5.816
Produktionsafgifter ①	22.209	21.440	18.375
Promillemidler	9.542	9.652	10.167
CO ₂ -midler	1.400	1.339	1.366
Renter	138	225	300
Tilskud til fondsadministration	307	298	264
I. Indtægter i alt	38.671	38.473	36.288
UDGIFTER			
Samlede tilskud fordelt på formål			
Afsætningsfremme i alt	6.317	7.033	6.420
Forskning og forsøg i alt	7.193	8.298	7.790
Produktudvikling i alt	74	414	1.131
Rådgivning i alt	10.922	7.336	7.392
Uddannelse i alt	184	407	363
Sygdomsforebyggelse i alt	2.581	2.294	1.632
Sygdomsbekæmpelse i alt	2.795	2.812	2.982
Dyrevelfærd i alt	-	-	-
Kontrol i alt	2.177	2.797	2.757
Medfinansiering - initiativer under EU-programmer	518	878	-
II. Udgifter til formål i alt	32.761	32.269	30.467
Fondsadministration			
Generel fondsadministration	307	298	264
Revisionsudgifter	84	90	90
III. Administration i alt	391	388	354
IV. Udgifter i alt	33.152	32.657	30.821
Overførsel til næste år	5.519	5.816	5.467
Overførsel til næste år i pct. af årets udgift	17	18	18
Supplerende oplysninger – Samlet tilskud fordelt på tilskudsmodtagere			
Kødbbranchens Fællesråd	19.463	16.554	15.235
Slagteriernes Forskningsinstitut	2.767	3.232	3.747
Mejeriforeningen	3.611	3.224	3.394
Kvægbrugets Forsøgscenter	4.305	3.200	3.000
Danmarks Jordbrugsforskning	105	2.004	1.793
Klassificeringsudvalget for Svin, Kvæg og Får	1.244	1.218	979
Den Kgl. Veterinær- & Landbohøjskole	-	662	866
Økologisk Landsforening	77	1.013	700
Dansk Landbrugsrådgivning	1.189	608	653
Danske Slagtemestres. Landsforening	-	45	100
Danmarks FødevarerForskning	-	509	-
V. I alt	32.761	32.269	30.467
① Produktionsafgift kr. pr. stk.	40	40	35



Kødbranchens Fællesråd

Axelborg, Axeltorv 3
DK-1609 København V

Tlf. +45 3391 4446
Fax +45 3332 3503
e-mail kf@meatboard.dk
Web www.meatboard.dk