



Juni 2020

# Information om FAF- projekter vedr. slagtefjerkræ i Landbrug & Fødevarer

## Information om FAF-projekter i Landbrug & Fødevarer vedr. slagtefjerkræ

Landbrug & Fødevarer har fået bevilget midler fra Fjerkræafgiftsfonden til en række projekter indenfor slagtefjerkræområdet. Der gives nedenfor en status på aktiviteterne. Hvis der er uddybende spørgsmål til projekterne, så er man meget velkommen til at kontakte medarbejderne i Landbrug & Fødevarer.

**Fjerkræ**afgiftsfonden

## Indholdsfortegnelse – aktuelle projekter

|  |    |
|--|----|
| Sygdomsforebyggelse og veterinært beredskab for slagtefjerkræ.....   | 2  |
| Fødevarer- og veterinære Forhold.....                                | 5  |
| Dyrevelfærd hos slagtefjerkræ.....                                   | 12 |
| Data til type-2 korrektion af kyllingegødning i ny holdrapport ..... | 15 |

### Ofte brugte forkortelser:

**DTU** Danmarks Tekniske Universitet

**FVST** Fødevarestyrelsen

**L&F** Landbrug & Fødevarer

## Formål med projektet

Afsætning af fjerkræ og fjerkrækød i Danmark, EU og på 3. landes markeder er afhængig af, at Danmark er fri for en række alvorlige, smitsomme fjerkræsygdomme, og at fødevarer sikkerheden er høj. Formålet med projektet er at forebygge og bekæmpe sygdomme på det fjerkræveterinære område samt at forebygge og håndtere både kendte og uforudsete risici, som kan true fødevarer sikkerheden. Projektet består af overvågning, kontrol og veterinært beredskab for en række smitsomme fjerkræsygdomme og zoonoser samt formidling af viden vedrørende disse til interessenter.

Projektet varetager dels kontrol, forebyggelse og videnindsamling i relation til Salmonella, Campylobacter, Aviær Influenza (AI) og andre sygdomme samt udarbejdelse af statistikker vedrørende forekomst af zoonoser og udbrud af smitsomme fjerkræsygdomme. Derudover sikrer projektet fremsendelse af materiale til udtagning og forsendelse af prøver for Salmonella og Campylobacter til alle producenter, samt afholdelse af analyseomkostninger for mistankeprøver udtaget for Infektios Bronkitis.

Projektet har i år sikret løbende opgørelser over sygdomsforekomsten i den danske fjerkræbranche. Der udarbejdes løbende oversigter, der offentliggøres i Erhvervsfjerkræsektionens månedsblad. Samtidigt afleveres der hver måned flere forskellige udtræk og statistiske oversigter fra zoonosedatabasen til FVST, DTU, ministerier, etc. I forbindelse med specifikke sygdomsudbrud handles der øjeblikkeligt og sikres servicering af virksomheder og producenter med varetagelse af problemløsning på alle opståede sager som følge af udbruddet. Der sikres ligeledes løbende faglige indspark til ny lovgivning og ændret lovgivning til myndighederne. På baggrund af de input, vi får både fra medlemsvirksomheder og producenter, sikrer vi, at produktionen får den bedst mulige bistand og information for at sikre sygdomsforebyggelsen i slagtefjerkræ.

## Salmonella

---

### Slagtekyllinger

2020 har indtil videre været et formidabelt år, når det drejer sig om salmonellaforekomst i slagtekyllingeproduktionen. Kun 3 slagtekyllingeflokke er indtil videre konstateret smittede. Der er tale om smitte med henholdsvis *S. Typhimurium*, *S. Livingstone* og *S. Stourbridge*. Vi har aldrig tidligere siden salmonellahandlingsplanens start haft så lav en forekomst af slagtekyllingeflokke smittede med Salmonella i det første halve kalenderår.

Der har ikke været konstateret smitte med Salmonella i økologiske slagtekyllingeflokke eller fritgående slagtekyllingeflokke i 2020.

### Centralopdræt, formering, avlsleddet

Der har ikke været nogen flokke i avlsleddet under mistanke i 2020.

### Centralopdræt

Der har ikke været nogen centralopdrætningsflokke under mistanke i 2020.

### Rugeægsproduktionen

2 flokke fordelt på 2 ejendomme er konstateret smittede i 2020. Flokkene blev konstateret smittede med henholdsvis *S. Typhimurium* og *S. Enteritidis*.

## Aviær Influenza (AI)

Der blev konstateret lavpatogen AI i en økologisk æglæggerflok den 30. januar 2020. Danmark blev den 4. maj 2020 igen erklæret værende fri for AI. I verden rundt omkring os ser vi en stille periode med få forekomster af H5 og H7.

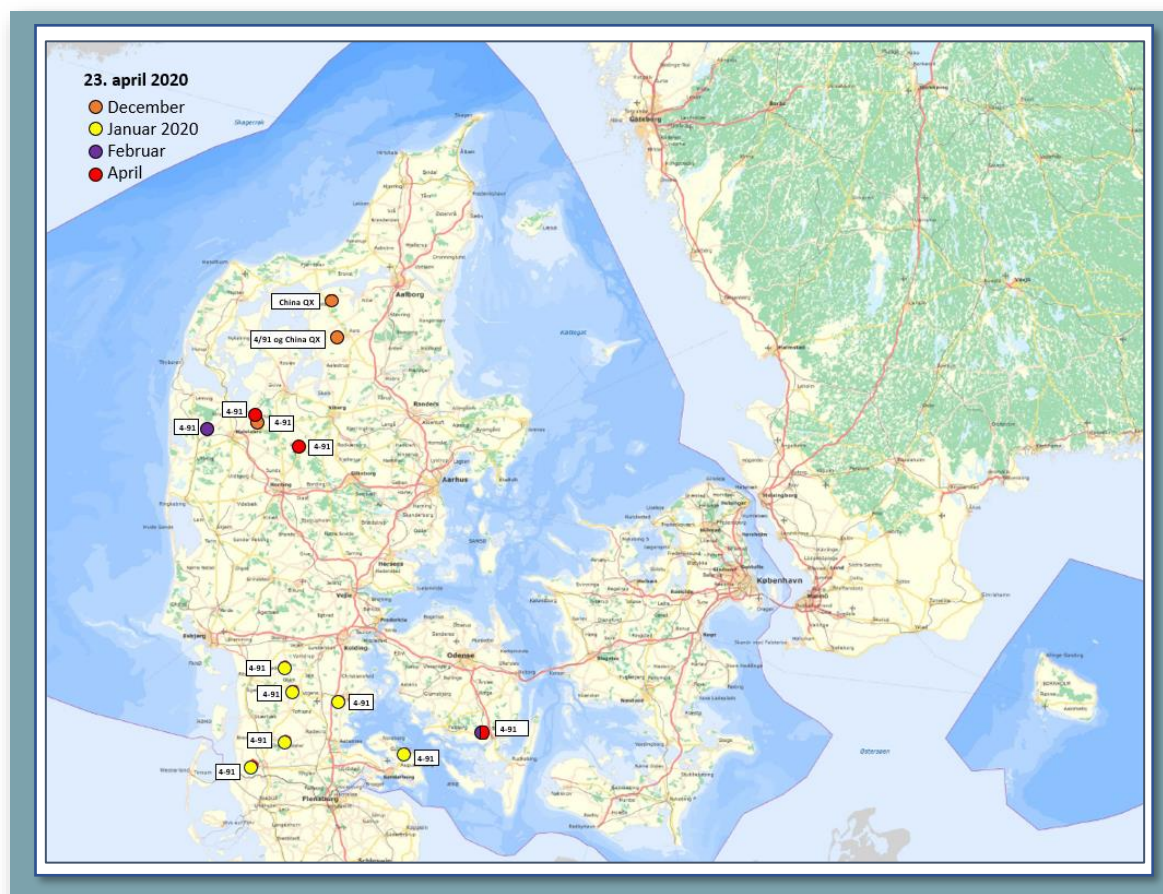
I løbet af 2021 vil der træde nye EU-regler i kraft for overvågningen af AI. Det vil formentlig betyde, at der vil være fokus på højpatogen AI og især raske smittebærere inden for ænder, gæs og vildfugle. De lavpatogene tilfælde vil ikke få lige så stor betydning som for nuværende. L&F er allerede nu i drøftelser med FVST om de kommende overvågningsregler, der skal implementeres i DK.

## Ikke registrerede vacciner og autovacciner

Det er SSI, der har overtaget denne forretning. Desværre er det fortsat ikke muligt at få lavet nye autovacciner, grundet en forsinket godkendelse fra Lægemedelstyrelsen. Der presses fortsat kraftigt på over for både myndigheder og minister for at få denne sidste del på plads.

## IB

Der har de sidste par måneder været meget få nye tilfælde af IB udbrud. Vi fortsætter med at samle resultaterne og sende kort ud, men det forventes som vanligt, at virus ikke er til stede i samme udstrækning her i sommermånederne. Alle slagtekyllingeproducenter får tilsendt udbrudskort via e-mail.



Det seneste samlede kort.

Yderligere information om ovenstående aktiviteter:

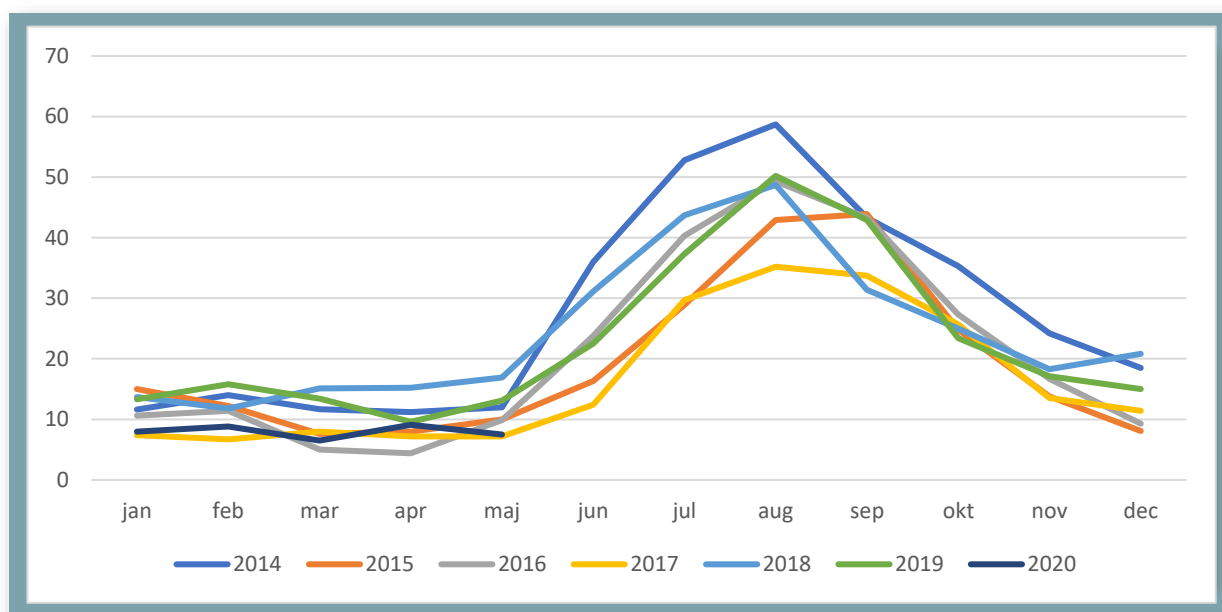
**Mie Nielsen Blom**

T +45 3339 4447 | M +45 2334 6566 | E [mnb@if.dk](mailto:mnb@if.dk)

## Campylobacterhandlingsplan

'Handlingsplan for campylobacter i slagtekyllinger, fødevarer og det omgivende miljø 2018 – 2021' startede i januar i 2018. Landbrug & Fødevarer deltager i såvel styre- som arbejdsgruppe. Planen har en række indsatsområder, både inden for slagtekyllingeproduktionen, men også med at se på andre smitekilder og smitteveje. I planens løbetid skal der således blandt andet ses på, om det er muligt at optimere mulighederne for at vurdere handlingsplanens effekt. Her skal ses på både data fra humane campylobacter-tilfælde og på, om der kan skelnes bedre mellem forskellige kilder. Endvidere er der fokus på, om det vil være muligt at nedbringe campylobacterforekomsten i udegående slagtekyllinger, fortsat fokus på slagtehygiejnen også på mellemstore og små slagterier, og endelig skal betydningen af andre kilder undersøges. Fødevarestyrelsen står for forbrugeroplysning så som grill-kampagne og en kampagne med råd om mad, når man rejser.

I regi af handlingsplanen følges forekomsten af campylobacter i flokkene af slagtekyllinger, se grafen.



Den procentvise forekomst af campylobacter-positive flokke af slagtekyllinger. Februar 2020 er uafsluttet.

De sidste dage af maj og de første dage af juni oplevede Bornholm et stort antal personer, der henvendte sig til lægen med tegn på campylobacterinfektion, og nogle blev hospitaliseret. SSI og FVST gik i gang med at vurdere udbruddet. Da stigningen i antallet af patienter kun blev set på Bornholm, er det vurderet, at kilden er en fødevarer, der kun forhandles lokalt på Bornholm og ikke varmebehandles inden fortæring. Der er ikke noget, der peger på kylling. Udredningen foregår stadig.

Yderligere information:

**Lene Lund Lindegaard**

T +45 3339 4322 | M +45 5190 1597 | E [lls@lf.dk](mailto:lls@lf.dk)

# Fødevarer- og veterinære Forhold

## Formål med projektet

Projektet indeholder faglig-tekniske aktiviteter til støtte for branchen samt overvågning og formidling af veterinære og fødevarerikkerhedsmæssige krav og regler - nationale såvel som fra relevante tredjelandsmarkeder. Projektet er baseret på en mangeårig indsats og har betydning for kvaliteten af og tilliden til branchens produkter og dermed sektorens mulighed for afsætning i EU såvel som til en lang række tredjelandsmarkeder.

Projektet sikrer, at fjerkræbranchens slagterier opdateres med hensyn til lovgivningskrav vedr. fødevarerikkerhed, hygiejne, biocider, mærkning, fødevarerkontaktmaterialer m.v. Desuden sikrer projektet besvarelse af spørgeskemaer, forberedelse, koordinering, deltagelse samt opfølgning i forbindelse med myndighedsinspektioner fra tredjeland og SANTE-F. Projektets resultater formidles ad hoc, for eksempel via nyhedsbreve, temadage, netværksmøder m.v.

## Oversigt over eksportrestriktioner

---

På Fødevarerstyrelsens hjemmeside om eksportrestriktioner ligger "Liste over aktuelle eksportrestriktioner" på dette link:

<https://www.foedevarestyrelsen.dk/Leksikon/Sider/Eksportrestriktioner.aspx>

Landbrug & Fødevarer går jævnligt ind på oversigten for at se, om der er kommet ændringer, og vi beskriver ændringerne kort på dette link:

<http://www.lf.dk/viden-om/foedevareproduktion/oversigt-over-eksportrestriktioner>

Fra 12. marts 2020 til og med 15. juni 2020 har der været nedenstående ændringer i relation til fjerkræ og fjerkrækød:

- **Singapore**  
Har fra 11. maj ikke længere forbud mod fugle og fjerkræ samt fjerkrækød og fjerkræprodukter, herunder ægprodukter - restriktionen dækkede en 1 km radius fra berørte besætninger i Aalborg Kommune  
  
Restriktionen omfattede ikke varmebehandlede produkter, såfremt varmebehandling overholdt OIE retningslinjer for inaktivering af AI virus.
- **Hong Kong,**  
Har fra 11. maj ikke længere restriktioner mod levende fjerkræ og fugle, men har **stadig restriktioner** mod fjerkrækød og -produkter, inkl. ægprodukter som stammer fra, eller er produceret i Aalborg Kommune
- **Japan**  
Har fra 13. maj ikke længere forbud mod fjerkræprodukter fra Danmark, (dun og fjer fra fjerkræ har hele tiden været undtaget).
- **Malaysia**  
Har fra 10. juni ikke længere forbud mod daggamle kyllinger, daggamle ællinger, rugeæg og fjerkrækød fra Danmark

Fødevarestyrelsen holdt møde i "Dialogforum for kontrol", 16. juni 2020, denne gang som Skypemøde. På mødet deltager brancheorganisationer for både detail- og engrosbrancher. Af relevante emner kan nævnes:

### Kommende kontrolkampagner:

- **Egenkontrol med fokus på pesticidrester**

Kampagnen har det formål at kontrollere, om importører af ikke-animalske fødevarer (frugt, grønt og cerealier) overholder gældende regler i forhold til f.eks. registrering og egenkontrol. Kampagnen kører fra 15. august til 31. december. Der er tale om ca. 100 kontrolbesøg.

Der er udarbejdet guide til importører om pesticidrester, som kan findes på FVST's hjemmeside.

- **Kontrol af anvendelse og mærkning af Fødevarerkontaktmaterialer (FKM)**

Kampagnen har til formål at undersøge, om detail virksomheder har den nødvendige brugsanvisning for FKM og om denne følges. Der vil blive fulgt op på bagatelagtige overskridelser fra sidste kampagne.

I de situationer, hvor der er tvivl om brugsvejledning og anvendelse, vil FVST gå tilbage og undersøge dokumentationen bag mærkning og brugsanvisning hos producenten af FKM.

Der er planlagt 400 kontroller i detailledet og 250 hos FKM-leverandører.

Kampagnen løber i detailledet fra 1. august til 1. november og opfølgning hos FKM-leverandøren fra 1. oktober til 1. december 2020.

Der vil være fokus på indpakningsmateriale samt genbrug af materialer, f.eks. mayonnaisespande.

- **Mærkning og anvendelse af desinfektionsmidler i fødevarer (biocidkampagnen)**

Kampagnen løber fra juni til oktober. Kampagnen sker på baggrund af den særlige godkendelsesordning, der er for desinfektionsmidler og pattedypningsmidler. Der er fokus på kontrol af, om midlerne er godkendt, mærket og anvendt korrekt. Kampagnen er som udgangspunkt en vejledningskampagne.

Der er planlagt kontrol i mælkeleverende besætninger og i detailbutikker.

- **Hygiejnisk håndtering af foder-restprodukter fra fødevarer**

Formålet med kampagnen er at kontrollere, om fødevarer virksomheder, som leverer restprodukter til foderanvendelse, efterlever hygiejneregler for at håndtere produkterne og ikke leverer foderprodukter, som er ulovlige efter reglerne om animalske biprodukter. Kampagnen skal afdække, hvordan virksomhederne håndterer og oplagrer produkterne, fra de bliver modtaget som fødevarer, til de bliver leveret som produkter til foderbrug.

Kampagnen omfatter fødevarer virksomheder, som er registrerede til at levere restprodukter fra deres fødevareraktivitet til foderbrug. Virksomhederne er dermed samtidigt registreret som fodervirksomheder. Kampagnen dækker virksomheder i engros- og detailled, som både håndterer fødevarer med animalsk indhold og fødevarer uden animalsk indhold. De omfatter bl.a. produktionsvirksomheder, mindre bagerier, dagligvarebutikker og serveringsbranchen.

Kampagnen vil foregå fra november til februar. Det præcise tidspunkt vil fremgå af FVST's hjemmeside.

- **Hygiejnisk kvalitet af hakket kød**

Kampagnen løber fra august til november.

Formålet med kampagnen er at kontrollere, at virksomhederne overholder de mikrobiologiske kriterier for hakket kød samt kontrollere virksomhedernes egenkontrolprocedurer for produktion af hakket kød, herunder virksomhedens opfølgning på resultater af egenkontrolprøver.

Der er planlagt 500 prøver i detailledet og 50 prøver i engros.

- **Vedligehold i fødevarer virksomheder - præsentation af resultat**

Kampagnen blev afholdt i 2019, og slutrapport offentliggøres snarest på FVST's hjemmeside.

Resultatet er, at der generelt er en høj regelefterlevelse på området. Der er dog set et lille fald i regelefterlevelsen for vedligehold i forhold til 2018. Der er konstateret 15% bagatelagte forhold. Det kan give anledning til at opfordre til øget fokus på vedligehold. Virksomheder, som er ældre end 1 år, har flere problemer, og der ses flere sanktioner for virksomheder i fredede bygninger. Ejerforhold er ikke afgørende.

Link til FVST's hjemmeside omkring kampagner, hvor flere detaljer kan ses:

<https://www.foedevarestyrelsen.dk/Kontrol/Kontrolkampagner/Sider/Kontrolkampagner.aspx>

## **Coronasituationen**

Fødevarestyrelsen orienterede kort om håndteringen af fødevarer kontrol under Coronasituationen.

Fødevarestyrelsen lukkede ned medio marts, men opretholdt kritiske funktioner som var afgørende for fødevarer sikkerhed og dyresundhed. Det betød, at eksport af dyr og fødevarer har været håndteret uændret. Derudover har autorisationsbesøg været gennemført for at sikre forsyninger, der har været skypetilsyn på kontorvirksomheder, og nogle startbesøg har været gennemført telefonisk. Der er kun fulgt op på anmeldelser, hvis det er skønnet, at der var fare for fødevarer sikkerhed.

27. april er kontrollen startet op igen og afvikles nuværende 100%. Ca. 10.000 kontroller er mistet og kan ikke nås. Det forventes at der ikke kommer så mange starthjælpsbesøg i den kommende periode. I forhold til den prioriterede indsats planlægges ikke flere kontroller i dette år. Der vil heller ikke være det samme antal kontroller på markeder og festivaler, idet de fleste er aflyst. Virksomheder, som har ordinær frekvens på 4 besøg, får 3, og de, som har en frekvens på 3, får 2 besøg i 2020. Disse forhold vil sikre, at der nås de manglende kontroller.

## **Sante F-inspektioner**

Sante F (EU-Kommissionen) havde planlagt 2 besøg i Danmark i 2020.

Fra 19.-27. maj gennemføres en audit af kontrollen af animalske biprodukter (ABP).

Fra 19.-26. oktober gennemføres en såkaldt "General Follow Up Audit".

Inspektionen i maj vedr. ABP blev aflyst, og der forhandles nuværende med Kommissionen omkring hvorvidt besøget skal gennemføres til efteråret som en virtuel inspektion. Hvis det bliver gennemført virtuelt, er det endnu ikke afklaret, om der bliver tale om virksomhedsbesøg.

Det forventes, at inspektionen vedr. "General Follow Up Audit" vil blive afviklet som planlagt og er en meget generel papirinspektion og indeholder sjældent virksomhedsbesøg.



Siden sidste nyhedsbrev har der været udkommet tre udgaver af Lovgivnings-Nyt, to i marts og en i april. Af relevante emner kan nævnes:

### Oprindelsesmærkning af den primære ingrediens – Kommissionsmeddelelse

Kommissionen har udsendt ”Meddelelse fra Kommissionen om anvendelse af bestemmelserne i artikel 26, stk. 3 i forordning (EU) nr. 1169/ 2011. Fødevarereinformationsforordningens artikel 26, stk. 3 angiver, at angivelse af oprindelsesland eller herkomststed for den primære ingrediens er obligatorisk:

*3. Hvis fødewarens oprindelsesland eller herkomststed er anført og ikke er det samme som den primære ingrediens':*

- a) den pågældende primære ingrediens' oprindelsesland eller herkomststed anføres ligeledes, eller*
- b) den primære ingrediens' oprindelsesland eller herkomststed opgives som værende et andet end fødewarens*

Detaljerede bestemmelser er fastsat i *Gennemførelsesforordning 2018/775 af 28. maj 2018 om regler for anvendelse af artikel 26, stk. 3 i Europa-Parlamentets og Rådets forordning (EU) nr. 1169/2011 om fødevarereinformation til forbrugerne for så vidt angår reglerne for angivelse af oprindelsesland eller herkomststed for den primære ingrediens i en fødevarer.*

Angivelse af oprindelse på den primære ingrediens skal altså kun angives, hvis der frivilligt anføres oprindelse i mærkningen, som ikke er den samme som oprindelsen for den primære ingrediens.

Meddelelsen fra Kommissionen giver eksempler på nogle forhold, som skal overvejes i forhold til, hvorvidt oprindelsesmærkning for den primære ingrediens skal anvendes. Det er forhold som:

- Varemærker
- Fødewarens varebetegnelse
- Forskellige angivelser på etiketten

Herudover er der et afsnit om:

- Identifikation af den primære ingrediens
- Grafiske niveauer
- Placering og præsentation

Reglerne for oprindelsesmærkning af den primære ingrediens skal anvendes fra 1. april 2020. Fødevarer, der er markedsført eller mærket inden denne dato, kan markedsføres, indtil eksisterende lagre er opbrugt. Emballagerne, derimod, der ikke er fødevarer i på dette tidspunkt, må ikke længere anvendes.

Link til meddelelsen:

[https://eur-lex.europa.eu/legal-content/DA/TXT/PDF/?uri=OJ:JOC\\_2020\\_032\\_R\\_0001&from=EN](https://eur-lex.europa.eu/legal-content/DA/TXT/PDF/?uri=OJ:JOC_2020_032_R_0001&from=EN)

### Information om Covid-19 på Fødevarestyrelsens hjemmeside

På FVST's hjemmeside ligger information om Covid-19 samlet på et sted og kan ses på nedenstående link:

[https://www.foedevarestyrelsen.dk/Leksikon/Sider/Coronavirus-\(COVID-19\).aspx](https://www.foedevarestyrelsen.dk/Leksikon/Sider/Coronavirus-(COVID-19).aspx)

Informationerne er delt op med henblik på forskellige målgrupper, herunder også oplysninger rettet mod virksomheder. På nedenstående link kan findes spørgsmål og svar omkring regler angående virksomheder.

<https://www.foedevarestyrelsen.dk/Leksikon/Sider/FAQ-til-virksomheder---hvilke-regler-gaelder.aspx>

Overskriften er "Hvilke regler gælder for virksomheder", og underoverskriften er:

"Intet tyder på, at coronavirus smitter gennem maden, men via dråber fra host og nys fra smittede personer – så hold en god hygiejne. Fødevarerstyrelsen får en del spørgsmål fra bekymrede butikker og virksomheder. Find svarene her"

Af relevante spørgsmål / svar kan nævnes:

- Må fødevarer markedsføres i emballage med anden oprindelsesangivelse end de faktiske?
- Må fødevarer markedsføres i emballage uden dansk mærkning?
- Må engrosvirksomheder indfryse kødprodukter og påføre ny holdbarhedsdato?
- Må engrosvirksomheder indfryse fersk kød, hakket kød og tilberedt kød senere end straks?

## **EU-Kommissionens forordning om midlertidige foranstaltninger i medlemsstaternes kontrolsystemer**

Kommissionen har udsendt gennemførelsesforordning (EU) 2020/466 af 30. marts 2020 om midlertidige foranstaltninger til begrænsning af risici for mennesker, dyr og planters sundhed og dyrevelfærden i forbindelse med visse alvorlige forstyrrelser i medlemsstaternes kontrolsystemer som følge af coronavirussygdommen (covid-19).

Forordningen giver medlemsstaterne mulighed for at gennemføre offentlig kontrol og andre officielle aktiviteter, der kræver at kontrolpersonalet er fysisk til stede, på alternative måder. Dette kan være via et tilgængeligt kommunikationsmiddel, ligesom der undtagelsesvis kan gennemføres kontrol af en elektronisk kopi af originalen af et certifikat eller attest, som forelægges i TRACES.

Forordningen trådte i kraft 1. april og gælder til 1. juni 2020:

<https://eur-lex.europa.eu/legal-content/DA/TXT/PDF/?uri=CELEX:32020R0466&qid=1587724444410&from=DA>

## **COVID-19 and food safety – Questions and Answers**

Kommissionen har udsendt "COVID-19 and food safety – Questions and Answers, 8. April 2020", som er en række spørgsmål og svar delt op i forhold til hhv. "fødevarerproduktion", "fødevarer i butikker" og "fødevarer i hjemmet". Herudover er link til de enkelte medlemslandes anbefalinger i forhold til COVID-19, på de enkelte landes nationalsprog.

[https://ec.europa.eu/food/sites/food/files/safety/docs/biosafety\\_crisis\\_covid19\\_qandas\\_en.pdf](https://ec.europa.eu/food/sites/food/files/safety/docs/biosafety_crisis_covid19_qandas_en.pdf)

Lovgivnings-Nyt dækker udvalgte områder af lovgivningen, som skal overholdes ved produktion af kød og kødprodukter. Hovedfokus i nyhedsbrevet ligger på hygiejne, mærkning og sammensætning af kød og kødprodukter og berører f.eks. ikke arbejdsmiljølovgivning, lovgivning rettet mod primær produktion eller lovgivning som omhandler indtransport og aflivning. Det tilstræbes at omtale relevant lovgivning indenfor emneområdet, men nyhedsbrevet giver ikke sikkerhed for, at alt ny lovgivning omtales. Lovgivnings-Nyt indeholder også et afsnit omkring "Mulige nye lovinitiativer".

Herudover gøres opmærksom på, at det altid vil være den i Retsinformation eller EUR-Lex gældende udgave af specifik lovgivning som er gyldig uanset, hvad der måtte være anført i f.eks. ældre udgaver af "Lovgivnings-Nyt".

## Japans ”The third free countries list”

---

På de japanske myndigheders hjemmeside ligger en liste over lande, regioner eller zoner (Third free countries), som Japan anser som fri for højpatogen og lavpatogen aviær influenza, og godkendt til at eksportere fjerkræ og fjerkrækød m.v. til landet. Link til MAFFs side:

<http://www.maff.go.jp/aqs/english/news/third-free.html>

Landbrug & Fødevarer går jævnligt ind på ”The third free countries list” for at se, om der er kommet ændringer, og vi beskriver ændringerne kort på dette link:

<https://lf.dk/viden-om/foedevareproduktion/japans-the-third-free-countries-list>

Fra 12. marts 2019 til og med 15. juni 2020 har der været følgende ændringer (alfabetisk rækkefølge):

- Chile er ikke længere gennemstreget
- Danmark er ikke længere gennemstreget
- Filippinerne (Philippines) er blevet gennemstreget
- Tyskland er blevet regionaliseret
- UK er ikke længere gennemstreget
- Ungarn er blevet regionaliseret
- USA er blevet regionaliseret

Yderligere information om ovenstående 4 aktiviteter:

### **Maj-Britt Albrechtsen**

T +45 3339 4478 | M +45 3083 1065 | E [mpa@lf.dk](mailto:mpa@lf.dk)

## Fjerkrækød: Oversigt over certifikater til eksport

---

Landbrug & Fødevarer opdaterer fra tid til anden oversigt over certifikater i Fødevarestyrelsens certifikatdatabase til brug ved eksport af fjerkrækød og fjerkrækødprodukter. Link:

<http://www.lf.dk/viden-om/foedevareproduktion/fjerkrae-eksportcertifikater>

Seneste liste er fra 11. juni 2020. I forhold til listen af 22. november 2019 er der f.eks. disse nye certifikater:

- **Ukraine**  
TRACES harmoniseret EU-certifikat for fjerkrækød (gælder ikke maskinsepareret fjerkrækød – se nedenfor)  
  
La 23,0-6510 hakket kød og/eller maskinsepareret kød af fjerkræ (certifikatet kan bruges til og med d. 15. januar 2021 – herefter bør et nyt harmoniseret EU-certifikat til maskinsepareret fjerkrækød være forhandlet).
- **Singapore**  
La 23,0-6538 tillægscertifikat vedr. lavpatogen aviær influenza (erstatter La 23,0-6519)

Yderligere information om ovenstående aktivitet:

### Stephanie H. Mahrt

T +45 3339 4005 | M +45 6010 1491 | E [sthm@lf.dk](mailto:sthm@lf.dk)

## Nyt vedr. generelle certifikater og HC-certifikater

---

Fødevarestyrelsen har den 30. marts meddelt at den varslede sletning af certifikater 15. april 2020 udskydes indtil videre på grund af COVID-19 situationen. Ny dato for sletning vil blive meldt ud snarest muligt.

Yderligere information om ovenstående aktivitet:

### Stephanie H. Mahrt

T +45 3339 4005 | M +45 6010 1491 | E [sthm@lf.dk](mailto:sthm@lf.dk)

### Maybritt Kiel Poulsen

T +45 3339 4476 | M +45 4025 3888 | E [mkpo@lf.dk](mailto:mkpo@lf.dk)

### Formål med projektet

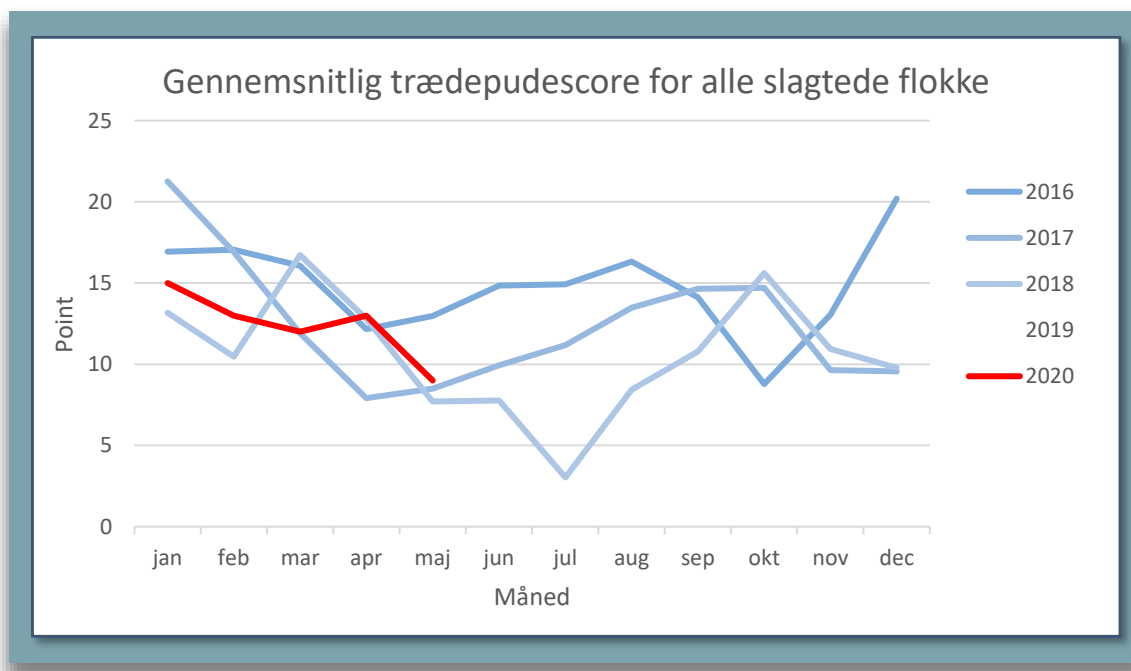
Dyrevelfærd i slagtefjerkræproduktionen er til stadighed i fokus både i branchen og i samfundet. Projektet har til formål at indsamle viden om dyrevelfærd hos slagtefjerkræ og videregive denne information, for derigennem at lette implementering af nye tiltag og lovgivning samt at følge op på dyrevelfærdsmæssige forhold, således at slagtefjerkræproduktionen kan udvikles og samtidig tilgodese forholdene vedrørende dyrenes velfærd.

Projektet handler overordnet om at indhente viden og vejlede primærproduktionen og branchen i forhold, der vedrører dyrevelfærd samt at informere borgere og samfund om dyrevelfærd og generelle produktionsforhold hos slagtefjerkræ.

### Seneste status på trædepudevurderinger i E-kontrollen

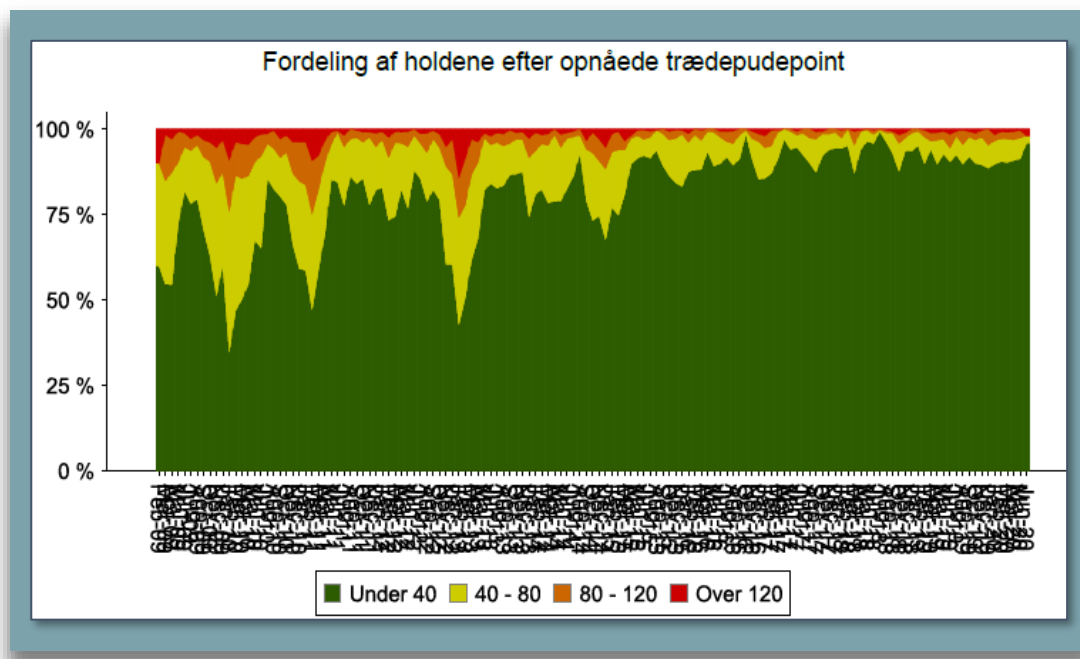
Trædepudevurderingerne for 2020 ligger på et stabilt niveau, der følger tendensen fra de foregående år. Det er lykkedes de danske slagtekyllingeproducenter at fastholde det niveau, der er opnået gennem mange års indsats på området.

Den gennemsnitlige trædepudescore for slagtekyllingeflokke, slagtet i første halvår af 2020, har ligget stabilt omkring 13-14%. Dette er marginalt højere, end vi har set i samme periode de to foregående år, mens det stadig er lidt lavere end samme periode i 2016 og 2017. Som grafen på nedenstående figur illustrerer, har den gennemsnitlige trædepudescore ligget på et relativt stabilt niveau de seneste fire år, og denne tendens ser ud til at fortsætte i 2020. Reduktion i trædepudesvidninger er et af de dyrevelfærdsområder, hvor der er sket den største fremskridt i løbet af de seneste 10 år. Både den gennemsnitlige forekomst over året og forekomsten af sæsonudsving har vist imponerende forbedringer. De foreløbige tal for 2020 tyder dog ikke på yderligere fremskridt, men viser, at vi er i stand til at fastholde det flotte niveau, som er opnået over det seneste årti.



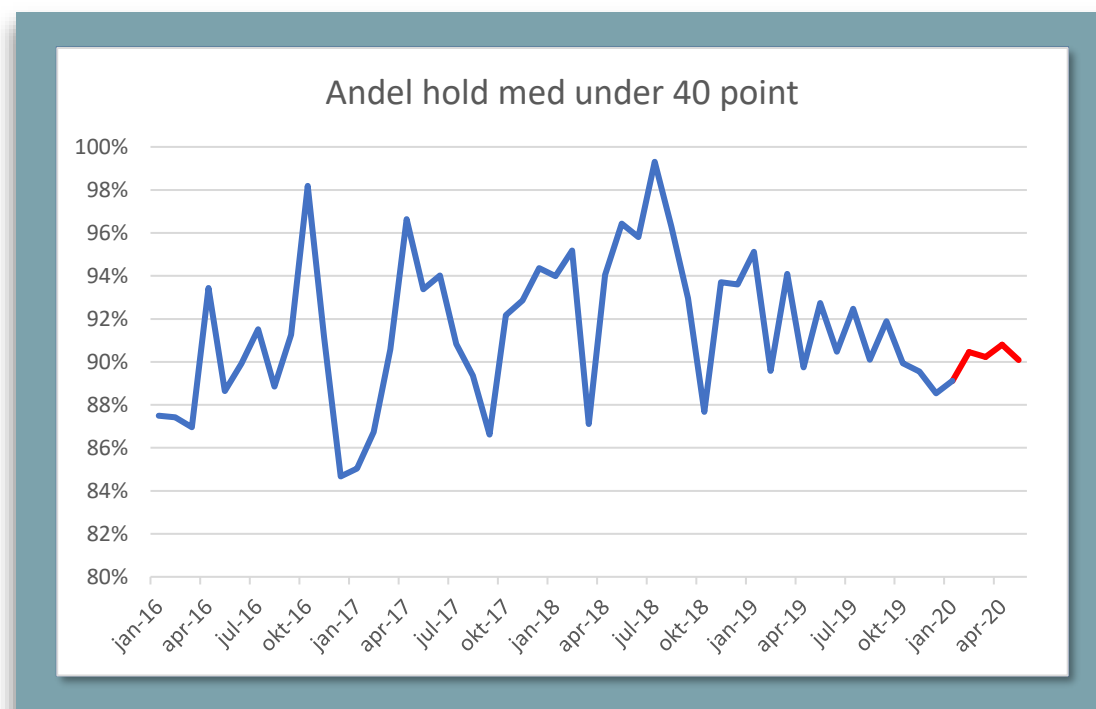
Gennemsnitligt pointantal opnået i trædepudevurdering for alle slagtede flokke, registreret i E-kontrollen.

Figuren herunder viser den procentvise fordeling af hold i E-kontrollen, der har fået under 40 point, mellem 40 og 80 point, mellem 80 og 120 point og over 120 point. Her ses det, at stigningen i flokke, der har fået anmærkninger ved trædepudekontrollen, primært skyldes hold med en trædepudescore mellem 40 og 80 point, der er kendetegnet ved mindre alvorlige trædepudesvidninger.



Fordeling af hold indenfor hver af de fire kategorier. Figuren oprinder fra E-kontrollen

Ser vi på andelen af hold, der er gået igennem trædepudevurderingen helt uden anmærkninger – altså med en trædepudescore på under 40 point - har der været et dyk over vinteren, der nu er ved at vende, se figuren herunder. Tendenslinjen viser, at der gennemsnitligt har været en let stigning i andelen af hold uden anmærkninger i den viste periode (fra januar 2016), men også at tallene for 2020 ligger under denne linje. Over 90% af de flokke, der indgår i opgørelsen for 2020, er gået igennem trædepudevurderingen helt uden anmærkninger.



Andelen af slagtede flokke, der har gennemgået trædepudevurderingen uden anmærkninger (under 40 point)

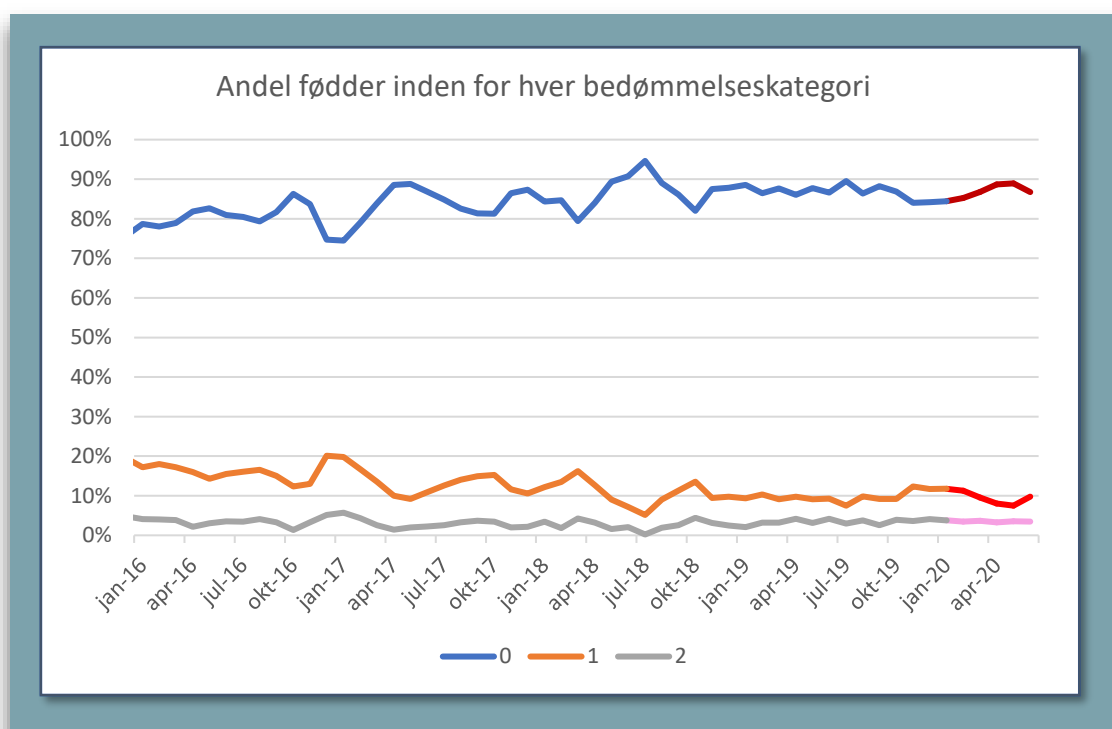
Fra hver flok, der slagtes på slagteriet, udtages 100 fødder til vurdering af trædepudesvidninger. Fødderne inddeles i tre kategorier, der her kaldes 0, 1 og 2.

- Kategori 0 omfatter fødder uden trædepudesvidninger og giver 0 point
- Kategori 1 omfatter fødder med mindre alvorlige trædepudesvidninger og giver 0,5 point
- Kategori 2 omfatter fødder med alvorlige trædepudesvidninger og giver 2 point.

Af figuren herunder ses det, at andelen af fødder i kategori 2 ligger meget stabilt på et lavt niveau. Mellem 3 og 4% af de fødder, der er blevet undersøgt inden for hver måned af 2020, er havnet i denne kategori.

Når der er udsving i forekomsten af trædepudesvidninger i 2020, skyldes det altså ikke udsving i forekomsten af de alvorlige trædepudesvidninger. Udsvingene ses alene i kategori 1, der, som det fremgår af grafen, er negativt korreleret med andelen af fødder i kategori 0.

Andelen af fødder, der er placeret i kategori 1, svinger mellem 8 og 12%, opgjort pr. måned i 2020. Andelen af fødder i kategori 0 har været mellem 84 og 89% for nævnte periode.



Andelen af undersøgte fødder, der er placeret i hhv. kategori 0, 1 og 2

Yderligere information:

**Rikke Koch Als**

T +45 3339 4203 | M +45 6177 1896 | E [rika@lf.dk](mailto:rika@lf.dk)

# Data til type-2 korrektion af kyllingegødning i ny holdrapport

## Formål med projektet

At gøre det nemmere for slagtekyllingeproducenten at anvende kyllingegødningen i markbruget på en måde, som optimerer planternes vækst og i sidste ende mindsker udvaskningen af fosfor til vandmiljøet.

## Indhold

I projektet udvikles en produktionsstyringsrapport, der automatisk samler de oplysninger fra det enkelte slagtekyllingehold, som landmanden skal bruge til at estimere kyllingegødningens indhold af fosfor og kvælstof. Disse data kan herefter anvendes til at udføre en type-2 korrektion af kyllingegødningen. Rapporten henter relevante data fra databaserne KIK, ACQP og L&F E-kontrol og kan derefter trækkes ud af databasen og afleveres til planteavlskonsulenten og markstyringsprogrammet MarkOnline.

De data som skal samles i rapporten er:

- Antal dyr, slagtealder - Er allerede i KIK, ACQP og L&F E-kontrol.
- Foderforbrug - Er allerede i KIK, ACQP og L&F E-kontrol – men, landmanden skal indtaste, hvor meget der er tilbage i siloen af de enkelte foderpartier.
- Råprotein i færdigfoder – Skal overføres automatisk af foderleverandøren.
- Fosfor i færdigfoder – Skal overføres automatisk af foderleverandøren.
- Råprotein og fosfor i hel hvede – Skal beregnes i KIK, ACQP og L&F E-kontrol ud fra tabelværdier fra Miljøstyrelsen.

Effekten af den nye rapport er, at landmanden nemt kan overskue ændringer i fosfor og kvælstof i gødningen fra kyllingerne og derefter håndtere gødningen i henhold dertil. Det gavner markbruget, hvis man får et mere retvisende billede af, hvor meget fosfor og kvælstof, der findes i husdyrgødningen.

## Baggrund

For at begrænse mængden af fosfor som udledes til vandmiljøet, er der indført et loft for hvor meget fosfor, markerne må tilføres via gødningen. Derfor er det nu både kvælstof- og fosforindholdet i en landbrugsbedrifts husdyrgødning, der bestemmer kravet til størrelsen på udspretningsarealet. På fjerkræbedrifter er det altid fosfor, der er i overskud i husdyrgødningen, og for fjerkræ gælder, at der maksimalt må spredes 35 kg fosfor pr. ha. pr. år. I særligt fosforfølsomme områder må der kun spredes 30 kg fosfor pr. ha.

Fosforloftet betyder, at det på mange fjerkræejendomme er nødvendigt at have meget store arealer til udspretning af fjerkrægødningen - så store, at der ikke er areal nok på ejendommen, og man må afsætte en stor del af gødningen udenfor bedriften med deraf følgende omkostninger til transport og administration. Man har dog mulighed for at øge gødningsmængden, der må spredes pr. ha, hvis man kan dokumentere, at der er lavere indhold af fosfor i bedriftens fjerkrægødning end de normtal der ses i Gødningsbekendtgørelsen (BEK nr. 762 af 29/07/2019). Dokumentation skal bestå af en såkaldt type-2 korrektion. Type-2 korrektionen for fosfor laves ved at dokumentere, hvor meget fosfor, der tilføres med foderet, og hvilken mængde fosfor, der bortføres med kødet.

## Status

Status på projektet er, at Lyngsoe Systems er gået i gang med at programmere den nye rapport, så en prototype snart kan blive testet af en gruppe miljøkonsulenter og landmænd. SEGES er i gang med at indhente de N og P-data fra foderfirmaerne, som skal bruges, før de nye rapporter fra Lyngsoe kan anvendes og testes, så vi ved om de fungerer efter hensigten. Fremover skal foderfirmaerne selv indberette disse data, samtidig med at de lægger foderleverancer ind i KIK/ACQP. Her i opstarten er der dog lidt ekstra arbejde med at få de historiske data med for alle firmaer og alle de blandinger, de har leveret i de seneste par år.

Når rapporten er klar, vil den blive implementeret i KIK, ACQP og L&F's E-kontrol hurtigst muligt. Når rapporten er klar til brug, udsender SEGES en kort orientering og brugervejledning til alle producenter via FjerkræNyt.

Yderligere information om [ovenstående projekt](#):

**Jette Sørholm Petersen, SEGES**

T +45 2171 7715 | E [jtp@seges.dk](mailto:jtp@seges.dk)