

En del af samfundet

UN Global Compact
Communication on Engagement 2024

Landbrug & Fødevarer



Indhold

| | |
|--|----|
| Forord | 3 |
| Hvem er Landbrug & Fødevarer | 4 |
| En grøn arbejdsplads..... | 5 |
| En sund og god arbejdsplads med tryghed og ligeværd | 7 |
| Ligestilling mellem kønnene | 9 |
| Nej til korrupsion og bestikkelse | 10 |
| Medlemsorienteret arbejde | 12 |
| Den danske fødevarerklunge bidrager til opfyldelsen af FN's Verdensmål | 13 |
| Historisk aftale med markante aftryk fra landbruget | 14 |
| Regenerativt landbrug: En ny retning for bæredygtighed | 16 |
| Madskoler..... | 17 |
| Alliancen mod Underernæring..... | 18 |
| Dyrk mulighederne: Landbrugs- og fødevarerhvervets klimaplan frem mod 2030 | 19 |

En del af samfundet - UN Global Compact

Januar 2025

Udgivet af:

Miljø & Bæredygtighed

Landbrug & Fødevarer

Axelborg, Axeltorv 3, 1609 København V

FORORD

Forpligtelse til Bæredygtighed: Landbrug & Fødevarer og FN's Global Compact

I Landbrug & Fødevarer har vi tilsluttet os FN's Global Compact, fordi vi ser det som en naturlig del af vores arbejde med at skabe en bæredygtig fremtid. Det er her, vi deler viden, bygger partnerskaber og finder inspiration til at tackle de store udfordringer inden for bæredygtighed og samfundsansvar. Global Compact er ikke bare retningslinjer – det er en praktisk ramme for, hvordan vi skaber værdi for både vores medlemmer og samfundet.

Med et årligt bidrag til BNP på 76 milliarder kroner og over 120.000 arbejdspladser er fødevarerbranchen et af Danmarks vigtigste erhverv - særligt i landdistrikterne. Men vores arbejde handler om meget mere end tal. Det handler om mennesker, natur og løsninger, der skaber reel forandring, ikke bare nu, men også for kommende generationer.

Selvom vi kun for anden gang rapporterer på vores arbejde med Global Compacts principper, er bæredygtig udvikling en integreret del af vores DNA. I 2024 var vi en central aktør i Aftalen om et Grønt Danmark. Det er en historisk aftale, der sikrer, at Danmark når sine klimamål, samtidig med at vi beskytter naturen og skaber bedre vilkår for biodiversitet, vandmiljø og drikkevand – uden at gå på kompromis med en stærk og konkurrencedygtig fødevarersektor.

Gennem FN's verdensmål og Global Compact forpligter vi os til at sætte handling bag vores ambitioner. Vi arbejder målrettet med konkrete løsninger inden for klima, bæredygtig produktion og fødevarerikkerhed. Danmark har en stærk position som foregangsland, og vi ser det som vores ansvar at udvikle løsninger, der gavner både vores medlemmer og verden omkring os – og sikrer, at vækst og ansvar altid går hånd i hånd.



Morten Boje Hviid
Adm. direktør i Landbrug & Fødevarer

Hvem er Landbrug & Fødevarer?

Landbrug & Fødevarer F.m.b.A. er en erhvervsorganisation for landmænd, fødevarer virksomheder og agroindustrien. Vi repræsenterer et af Danmarks vigtigste erhverv, som med viden, arbejdspladser, kvalitet og dygtighed sikrer forsyningen af fødevarer til det lokale marked, det danske marked og eksportmarkedet.

Vores formål er at varetage jordbrugs- og fødevarer erhvervets interesser, så sektoren kan udvikles konkurrencedygtigt. Samtidig arbejder vi på hele tiden at blive bedre til at sætte den erhvervspolitiske retning for landbrugs- og fødevarer sektoren og skabe verdens mest bæredygtige landbrugs- og fødevarerproduktion.

Vores vision er en fødevarerklynge, der med innovation, digitalisering, bedre ressourceudnyttelse og godt landmandskab kan øge produktionen med respekt for natur, omgivelser og vores naboer. Vi har tradition for samarbejde, faglighed i arbejdet og dialog med medlemmer, samarbejdspartnere, myndigheder og samfundet i øvrigt omkring os. Det, tror vi på, forsat er vigtigt for at udvikle dansk landbrug nationalt og internationalt.

I Landbrug & Fødevarer har vi stort fokus på at værne om miljø og klima, både i forhold til vores bygninger og i forhold til at undgå madspild og reducere brugen af blandt andet plastik og papir. Vi arbejder også kontinuerligt på at skabe gode, sunde og trygge arbejdsforhold for alle vores medarbejdere. Og så har vi en række politikker og indsatser, der skal forebygge og forhindre korrupsion, bestikkelse og hvidvask.

Ud over at være en erhvervsorganisation ejer Landbrug & Fødevarer helt eller delvist bl.a.:

- o [Horisont](#), hotel og konferencecenter 10 minutter fra Århus C
- o [KolleKolle](#) hotel og konferencecenter ved Furesøen og 20 minutter fra København C
- o [LandbrugsMedierne](#), der bl.a. producerer LandbrugsAvisen og en række andre medier
- o [Agro Food Park](#), et branchespecialiseret økosystem for mere end 80 landbrugs- og fødevarer virksomheder, der samler 1.200 medarbejdere nord for Århus
- o [DanBred P/S](#), der leverer genetik og omfattende serviceløsninger til professionelle griseproducenter verden over
- o Ejendommene [Axelborg](#) og [Buen](#) i København.

En grøn arbejdsplads

Landbrug & Fødevarer arbejder, som Global Compacts principper foreskriver, løbende med at nedbringe aftrykket på klima og miljø. Med mange forskellige aktiviteter i foreningen er det også mange forskellige tiltag, der skal til, og vi arbejder hele tiden på at nå vores mål.

Fokus på bæredygtighed i ejendommene

En væsentlig kilde til negativ påvirkning af klimaet er CO₂-udledning fra opførelse og drift af ejendomme. En af måderne at håndtere denne negative påvirkning på er ved at arbejde med optimering af bygningernes drift og ressourceforbrug. Certificeringer med fokus på optimering af bygningers energiforbrug og bæredygtighed er et værktøj, som fortsat har stor fokus i Landbrug & Fødevarer. Vi forventer, at vores arbejde med bæredygtighed og energiledelse vil mindske vores samlede energiforbrug over år. På den måde tager vi ansvar for vores klode, samtidig med at vi opnår økonomiske besparelser for ejendommens brugere.

EU-krav udfordrer og styrker bæredygtig bygningsdrift

De seneste år har EU indført en række krav til virksomheders bæredygtighedsrapportering. ESG har vi kendt i nogen tid, mens CSRD indføres over de kommende år. Landbrug & Fødevarers ejendomme er ikke direkte forpligtet til bæredygtighedsrapportering jf. de nye EU-krav, men det er flere af ejendommens brugere og lejere. Derfor kommer der et indirekte krav om bæredygtighedsrapportering på de dele af standarderne som retter sig mod ejendomme, forbrug, drift m.m.

Miljø

Reduktion af bygningernes CO₂-aftryk er noget, der arbejdes kontinuerligt med på tværs af alle ejendomme i Landbrug & Fødevarer. I 2023 konverterede KolleKolle og Bølgård fra naturgas til hhv. varmepumper og jordvarme. Men der er også lavet mindre energioptimeringer i form af løbende udskiftning af lyskilder til LED samt optimering af anlæg og af drifttider. Når der laves ombygninger i Buen eller på Axelborg, bliver der nu lavet CO₂-beregninger på materialer og inventar som en del af indkøbsprocessen med fokus på CO₂-reduktion. Derudover er der stor fokus på genanvendelse af materialer og inventar. Blandt andet bliver gamle møbler ompolstret og renoveret i stedet for at udskiftes.

Affaldssortering i 10 fraktioner gjorde sit indtog i 2023. Alle ejendomme følger nu nye affaldssorteringskrav. På KolleKolle har der været arbejdet målrettet med reduktion af affald, og det samlede affald er som følge heraf reduceret med 17 procent sammenlignet med sidste år, mens madspild er reduceret med 9 procent.



Biodiversitet fylder også mere i den bæredygtige agenda. I 2023 genslyngede Agro Food Park i samarbejde med Aarhus Kommune Egåen til sit oprindelige forløb, hvor denne løber igennem Agro Food Parks arealer. Et projekt der giver bedre levevilkår for fisk og andre vanddyr, samt medvirker til forbedring af den fysiske tilstand i vandløbet.

På flere bygningsnære arealer i Agro Food Park er der i 2023 sået vildeng for at øge biodiversiteten i området. Derudover er ca. 14 ha af Agro Food Parks arealer beskyttet natur, eng og overdrev – hvor biodiversiteten frit kan få spil.

Socialt ansvar

For Landbrug & Fødevarer er det også vigtigt at tage et socialt ansvar. Både Agro Food Park og Horisont har de senere år haft gode erfaringer med brug af den socialøkonomiske virksomhed Skejby Rangers til forskellige mindre ad hoc-opgaver i og omkring bygningerne. Skejby Rangers formål er at skabe arbejdspladser til mennesker som har været sygdomsramte, har handicap eller andet, som har givet en varig arbejdsnedsættelse. I 2023 overtog Skejby Rangers gartneropgaven for hele Agro Food Park og for Horisont og varetager nu drift og vedligeholdelse af udenomsarealerne. Der er i dag tilknyttet 7 fleksjobbere til gartneropgaven, som har været aktiveret 1.480 timer i 2023.

Governance

Landbrug & Fødevarer igangsatte i 2022 arbejdet med energiledelse, som i 2023 udmøntede sig i en ISO 50001: Energiledelse certificering. Certificeringen omfatter alle Landbrug & Fødevarers kontor- og konferenceejendomme, og er resultatet af et tværgående samarbejde mellem de drifts- og enhedsansvarlige på ejendommene. ISO 50001 er et ledelsessystem med fokus på kontinuerlig forbedring af bygningernes energipræstation.

Noget kan hentes via optimeringer i driften, løbende udskiftning og renovering af energiforbrugende enheder (lyskilder, tekniske installationer m.m.), hvor andet vil kræve investeringer i fx udskiftning af anlæg eller etablering af solceller på relevante tagflader.

Ambition for fremtiden

Som i 2022 er det fortsat Landbrug & Fødevarers ambition og langsigtede mål at nedbringe ressourceforbruget så meget, at det er muligt at opnå en CO₂-neutral bygningsdrift. Det er vores pligt som bygningsejer at tage ansvar og bidrage til den grønne omstilling ved at drive ejendomme så bæredygtigt og ressourceeffektivt som muligt. Det betyder, at der i de kommende år også skal investeres i aktive tiltag i form af vedvarende energiproduktion, som kan reducere bygningernes elforbrug fra nettet.

En sund og god arbejdsplads med tryghed og ligeværd

I Landbrug & Fødevarer er et sikkert, retfærdigt og fair samfund naturligt funderet på ligestilling, respekt, inklusion, arbejdstagerrettigheder, sikkerhed og sundhed. Det menneskesyn udgør den røde tråd i vores personalehåndbog, hvor væsentlige politikker bidrager til at sætte rammer og mål for Landbrug & Fødevarer som arbejdsplads.

Social bæredygtighed

I Landbrug & Fødevarer indebærer social bæredygtighed de forhold, vi tilbyder vores medarbejdere, så vi får glade og tilfredse medarbejdere og dermed medarbejdere, der er motiverede og engagerede. Flere gange om året gennemfører vi engagementsmålinger blandt medarbejderne. Det er et godt styringsværktøj for vores ledere, der får vigtig viden om, hvor de bør lægge deres fokus. Lederne – støttet af HR – følger op på de enkelte målinger, og resultatet af målingerne er forbedret over de 4-5 år, hvor målingerne har været gennemført. For at medarbejderne trives, skal der også god ledelse til. Derfor arbejdes der målrettet med ledelses- og kompetenceudvikling, både i de enkelte afdelinger og på tværs af organisationen.

Fokus på kompetencer og karriereudvikling

Medarbejderudvikling skal sikre, at Landbrug & Fødevarers medarbejdere har de rette kompetencer for, at vi kan nå de mål, vi har opsat i vores nye strategi. Disse mål er at skabe en stærk samfundskontrakt, nye partnerskaber og en bred medlemskreds, samt en sund økonomi. Det øger også engagementet og glæden på jobbet, hvis man får mulighed for at udvikle sin viden og holde sig nysgerrig på sin faglighed. Derfor fokuserer vi på karriereudvikling.

Livsfasepolitik

Landbrug & Fødevarer ønsker at være en attraktiv arbejdsplads for medarbejdere i alle aldersgrupper og livsfaser. Derfor har vi en livsfasepolitik i vores personalehåndbog. Det afspejler vores ønske om – så vidt muligt – at imødekomme medarbejdernes varierende ønsker og behov for fleksibilitet gennem forskellige faser af arbejdslivet.

Livsfasen med mindre børn

Medarbejdere med små børn er ofte udfordrede, når børnene bliver syge. Derfor giver Landbrug & Fødevarer dem muligheden for både at holde barnets første og anden sygedag.



Orlovsmuligheder

Står en medarbejder på et tidspunkt i arbejdslivet med et behov for en kortere eller længere arbejdsfri periode, ser Landbrug & Fødevarer positivt på muligheden for at bevillige orlov uden løn.

Fleksibilitet til omsorg for nære pårørende

Der kan opstå behov for at hjælpe og støtte nære pårørende, for eksempel ægtefæller eller syge forældre, når de skal til lægen eller lignende. Landbrug & Fødevarer er i den sammenhæng fleksibel: Arbejdstiden kan placeres, så der er frihed til at drage omsorg for familien.

Seniorpolitik

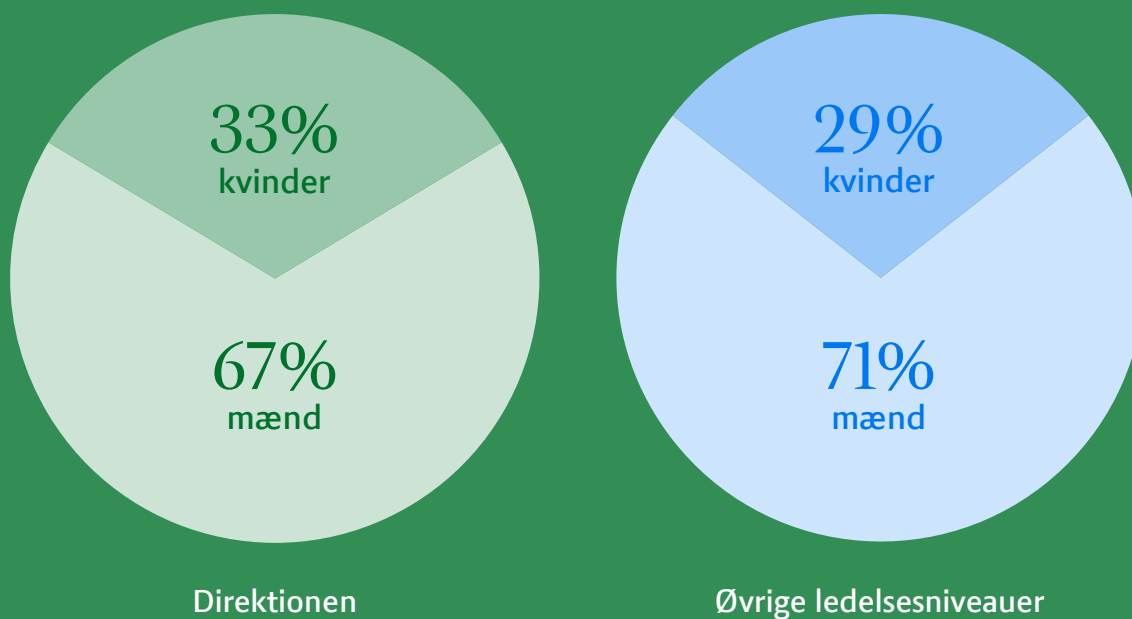
Overgangen fra et aktivt arbejdsliv til pensionstilværelsen kan for nogen opleves som en stor omvæltning. Alle medarbejdere, der er fyldt 60, bliver tilbudt at deltage i et seniorkursus for at lette overgangen. Landbrug & Fødevarer er særligt imødekommende over for eventuelle ønsker om ændrede arbejdsvilkår, for eksempel nedsat tid, mindre ansvar eller nye typer opgaver. Seniorpolitikken er et redskab, som sikrer, at ønsker, mål og muligheder kan realiseres til gavn for både den enkelte medarbejder og for Landbrug & Fødevarer.

Når man sammenligner med det øvrige arbejdsmarked, har vi relativt færre ansatte under 55 år, og relativt flere på 55 år og derover. Vi ansætter i høj grad erfarne medarbejdere med lange uddannelser, og så er vi relativt gode til at holde på vores medarbejdere i mange år. Dermed er vi med til at understøtte tendensen til, at flere bliver længere på arbejdsmarkedet.

Ligestilling mellem kønnene

Det er Landbrug & Fødevarers overbevisning, at en ligelig fordeling i kønnene (m/k) på alle niveauer i organisationen bidrager til større mangfoldighed i visioner, tanker, holdninger og dermed til de beslutninger, der bliver truffet. Det vil i sidste ende bidrage til bedre og mere værdifulde resultater. Landbrug & Fødevarer stræber derfor efter en ligelig kønsfordeling. Samlet set er 63 procent kvinder og 37 procent mænd.

I den samlede ledelse er der 46 procent kvinder og 54 procent mænd. Dette vurderes at være en passende balance. Direktionen består af tre personer: en kvinde og to mænd. Denne balance anses også for passende. I ledelseslaget under direktionen er der 29 procent kvinder og 71 procent mænd. Der er opstillet mål om at øge antallet af kvinder i dette ledelseslag, så der i 2026 er mindst 34 procent kvinder og i 2030 mindst 40 procent kvinder.



Nej til korrupsion og bestikkelse

I tråd med Global Compacts 10. princip modarbejder Landbrug & Fødevarer alle former for korrupsion, afpresning og bestikkelse. Det er afgørende for os, at der aldrig kan rejses tvivl om vores troværdighed og integritet. Alle vores medarbejdere skal træffe beslutninger ud fra saglige kriterier. Vi er klar over de risici, der er forbundet med samarbejde og dialog med offentlige myndigheder og institutioner, og derfor har vi blandt andet et kodeks for interessevaretagelse. Vi ønsker at undgå situationer, hvor nogen kan beskyldte Landbrug & Fødevarer for at få fordele hos samarbejdspartnere i form af gaver eller anden gavmildhed. Medarbejderne skal beskyttes mod uberettiget mistanke. Udvalgte ledere og medarbejdere bliver derfor løbende orienteret og trænet i de eksisterende regler på disse områder.

Nej til gaver og frynsegoder fra eksterne

Alle ansatte skal være uafhængige.

Både i forhold til medlemmer, kunder, forretningsforbindelser og samarbejdspartnere. Medarbejderen må ikke blande privatøkonomiske interesser og virksomhedens interesser sammen. Som hovedregel må medarbejdere ikke modtage eller takke ja til usædvanlige gaver, varer eller ydelser på særligt gunstige vilkår, hvad også gælder rejser, invitationer og lignende. Tilbydes en medarbejder dette, skal vedkommende drøfte forholdet med sin nærmeste leder for at undgå at komme i en interessekonflikt. Landbrug & Fødevarer har også en politik for gaver og frynsegoder fra eksterne, som indgår i personalehåndbogen og i koncernens forretningsgange.



Landbrug & Fødevarer har ikke haft sager med ansatte, der var involveret i problemer med gaver og frynsegoder. Vi vil fortsat sørge for at overholde de etiske regler ved løbende at orientere medarbejderne via vores intranet suppleret med virtuelle kurser, som medarbejderne skal gennemføre.

Whistleblowerordning

Landbrug & Fødevarers whistleblowerordning skal sikre en åben kultur, hvor alle medarbejdere, eksterne samarbejdspartnere og medlemmer af direktionen og bestyrelsen anonymt kan angive mistanke om overtrædelser eller potentielle overtrædelser af hvidvaskloven og Landbrug & Fødevarers politikker og retningslinjer herunder følsomme forhold såsom krænkende oplevelser. Alle ansatte i Landbrug & Fødevarer opfordres til at gå til nærmeste leder, hvis de oplever nogle af ovenstående handlinger. Whistleblowerordningen er en supplerende mulighed i forhold til at kunne ytre sig om upassende adfærd og handlinger. Eventuelle indberetninger håndteres i første omgang af en ekstern advokat, der efter en gennemgang af indberetningen tager den videre

dialog med den særligt, betroede medarbejder i Landbrug & Fødevarer, som viderehåndterer sagerne med direktionen og HR.

I 2021 sendte vi vores whistleblowerordning til et eksternt tjek. Det gav anledning til at ændre på proceduren og opsætningen af ordningen for at sikre, at den var tidssvarende i forhold til formålet med den.

Der er ikke indberettet nogen overtrædelser til whistleblowerordningen for hvidvask. Dog har Landbrug & Fødevarer modtaget få indberetninger omhandlende krænkende adfærd, men ikke af grov eller seksuel karakter. Indberetningerne er efterfølgende blevet håndteret, og i enkelte tilfælde har udfaldet været opsigelse af ansættelsesforhold. Vi vil fortsætte med at fokusere på området og løbende holde interne politikker ved lige og udvikle dem.

Menneskerettigheder

Ifølge Global Compacts 2. princip bør virksomheder sikre, at de ikke medvirker til krænkelser af menneskerettighederne. Landbrug & Fødevarer mener ikke at have væsentlige risici i forbindelse med overtrædelse af menneskerettighederne, da vores aktivitetsområder primært er lokaliseret i Danmark, som kendetegnes ved ganske få menneskerettighedssager og er et land, som bygger på demokratiske værdier og lighed. Vores medarbejderpolitikker dækker de emner inden for menneskerettigheder, som vi vurderer er relevante og væsentlige for os, herunder særligt sikring af menneskerettigheder hos leverandører i udlandet. Vi har ikke oplevet brud på menneskerettighederne og forventer ikke at opleve brud på dem fremover. Landbrug & Fødevarer vil fremover fortsat være opmærksom på ikke at krænke menneskerettighederne ved at fortsætte vores politikker og praksisser. Landbrug & Fødevarer forventer at omsætte sin politik til handling herunder gennem instruktion og oplæring.

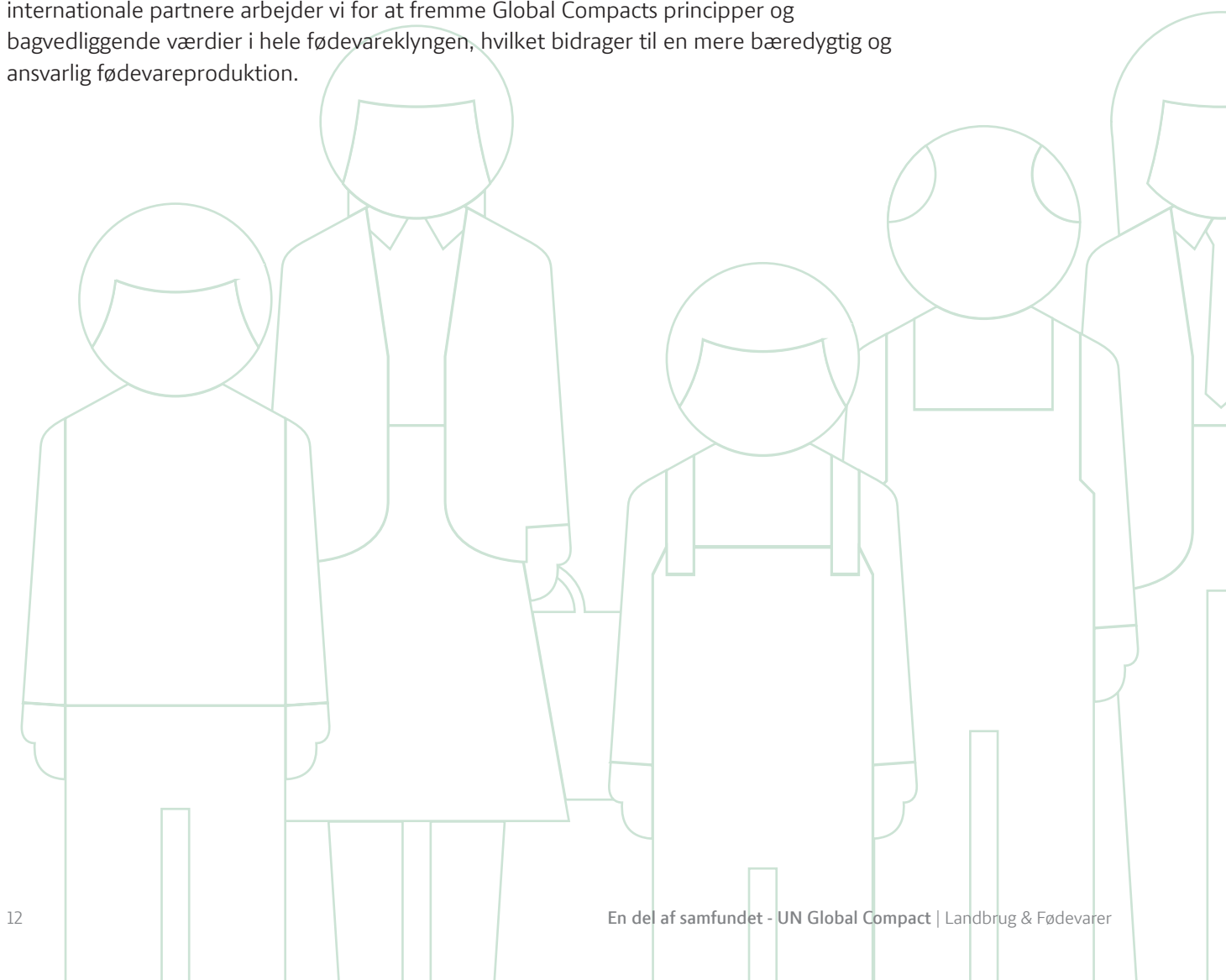
Medlemsorienteret arbejde

I en verden, hvor bæredygtighed bliver en stadig vigtigere faktor for både virksomheder og forbrugere, står landbrugs- og fødevarersektoren over for betydelige udfordringer og muligheder. Landbrug & Fødevarer spiller som er central aktør inden for dansk landbrug og fødevarerproduktion en afgørende rolle i at støtte vores medlemmer i at navigere denne komplekse omstilling.

Vores indsats omfatter en bred vifte af initiativer, herunder formidling af information om ny regulering, vejledning i bedste praksis og støtte til implementering af bæredygtige løsninger.

Ved at bygge bro mellem forskning, regulering og praksis skaber vi et miljø, hvor bæredygtighed ikke blot er et mål, men en integreret del af landbrugs- og fødevarersektorens udvikling.

Vi har bl.a. etableret et Forum For Bæredygtighed med FNs verdensmål som omdrejningspunkt. Gennem samarbejde og dialog med medlemmerne samt nationale og internationale partnere arbejder vi for at fremme Global Compacts principper og bagvedliggende værdier i hele fødevarereklyngen, hvilket bidrager til en mere bæredygtig og ansvarlig fødevarerproduktion.



Den danske fødevareklynge bidrager til opfyldelsen af FN's Verdensmål

Den danske fødevareklynge har engageret sig dybt i arbejdet med FN's Verdensmål for bæredygtig udvikling (SDG'erne). Gennem en strategisk indsats arbejder klyngen målrettet på at integrere bæredygtighed i alle led af værdikæden, fra jord til bord.

For at illustrere dette har vi udvalgt seks verdensmål, som vi og fødevareklyngen særligt bidrager til:



Bæredygtig landbrugsproduktion, bedre ernæring, mindre madspild og fødevareforsyningsikkerhed kræver fokus på danske teknologiløsninger, forskning og innovation og offentligt-privat samarbejde.



Sundhed og trivsel - er vigtigere end nogen sunde føer, og her spiller maden, vi spiser, en helt afgørende rolle.



Ved at fremme cirkulære økonomiske modeller og minimere ressourcospild arbejder fødevareklyngen for at skabe mere effektive og bæredygtige produktionsmetoder.



Vi har sat som ambition, at landbrugs- og fødevarerhvervet skal være klimaneutralt senest i 2050. Det skal bl.a. ske gennem innovation inden for landbrugsteknologi og produktionsprocesser.



Vi arbejder med initiativer, der tager hensyn til biodiversiteten i landbrugslandet samtidig med, at der sikres gode rammer for et moderne og økonomisk konkurrencedygtigt landbrugserhverv.



Samarbejde er centralt for klyngens tilgang, hvor offentlige og private aktører, forskningsinstitutioner og NGO'er arbejder sammen for at nå fælles bæredygtigheds mål.

De udvalgte verdensmål flugter desuden med Global Compacts principper om miljømæssig ansvarlighed og udvikling og udbredelse af miljøvenlige teknologier.

Historisk aftale med markante aftryk fra landbruget

Landbrug & Fødevarer spillede som en del af "Grøn Trepert" en vigtig rolle i den aftale, der i 2024 blev indgået mellem regeringen og en række interesseorganisationer og senere fandt opbakning fra en række af Folketingets partier med "Aftale om Implementering af et Grønt Danmark" fra november 2024.

Aftalen definerer de politiske rammer for den grønne omstilling af fødevarerhvervet og får stor indflydelse på Danmarks kortet i fremtiden. Den historiske aftale samlede for første gang i nyere tid en lang række parter på tværs af landbrug- og miljøområdet.

Blandt de centrale elementer i aftalen er en lokalt forankret tilgang til arealforvaltning, en arealfond på 43 milliarder kroner, en struktur for hurtigere godkendelse af flere virkemidler, en CO₂-afgift på landbruget, en ny tilgang til arbejdet med vandmiljø og mere skov, natur og biodiversitet. Derudover er der i aftalen et vigtigt fokus på blandt andet generationsskifte, konkurrenceevne og et internationalt udsyn.

Afgift med fortsat mulighed for udvikling

Danmark skal ifølge klimaloven være klimaneutralt senest i 2050. Som et virkemiddel til at nedbringe landbrugets udledninger af klimagasser indføres der nu fra 2030 en klimaafgift på udvalgte områder.

Med aftalen slås det også fast, at klimaløsninger skal godkendes og udbredes hurtigere.



Den grønne trepart bestod af regeringen, Landbrug & Fødevarer, Danmarks Naturfredningsforening, Fødevarerforbundet NNF, Dansk Metal, Dansk Industri og Kommunernes Landsforening.

Landbrug & Fødevarer har brugt mange kræfter på at få en struktur bygget op om afgiften, så klimateknologi kan tages hurtigere i brug, så det er muligt at undgå afgiften, hvis man benytter relevante klimavirkemidler på sin bedrift. Dette er bl.a. i tråd med Global Compacts princip om tilskyndelse til udvikling og udbredelse af miljøvenlige teknologier.

Aftalen adresserer også udfordringerne med kvælstofudvaskning fra de danske arealer. For på trods af at udledningen fra landbruget har været stabil de seneste ti år, er vandmiljøet i dårlig tilstand mange steder.

Flere udfordringer skal løses på samme hektar

Foruden at se på den grønne omstilling og udformningen af en klimaregulering på landbruget, havde treparten også til opgave at se på arealanvendelsen i Danmark. De politiske ambitioner er mange, og alene i regeringsgrundlaget er der omtalt flere hundredtusinder af hektar til formål såsom vedvarende energi, natur og skov. For at sikre en sammenhængende indsats og tilhørende finansiering etablerer man Danmarks Grønne Arealfond. Arealfonden bliver en paraply for eksisterende og nye ordninger relateret til klima, vandmiljø, natur og biodiversitet. Fonden skal blandt andet sigte mod en arealforvaltning, der afbøder de erhvervsøkonomiske konsekvenser for dansk landbrug.

Arealomlægninger skal drives lokalt, så kommuner, landbrugsforeninger og andre lokale interessenter skal lave lokale helhedsplaner for omlægningen på baggrund af frivillighed og fuld erstatning til lodsejere for værditab. Kommunerne får ansvaret for at koordinere og drive omlægningsprocesser lokalt.

Et lille land med internationalt udsyn

I aftalen fremgår det også, at parterne ønsker at løfte bæredygtighedsdagsordenen på internationalt niveau. Det er afgørende for, at dansk landbrug kan udvikle og inspirere resten af verden med grønne løsninger.

Aftalen siger f.eks., at der skal arbejdes for en fælleseuropæisk regulering af landbrugets udledninger, i videst muligt omfang gennem kvotehandel (ETS). Hvis der på EU-niveau sker en samlet klimaregulering af landbrugssektoren, vil man tilpasse den nationale regulering.



Regenerativt landbrug: En ny retning for bæredygtighed

Regenerativt landbrug er blevet et varmt emne i både den danske og internationale debat om fremtidens fødevarerproduktion. Interessen for denne tilgang til landbrug, som fokuserer på at opbygge jordens frugtbarhed, øge biodiversiteten og binde kulstof i jorden, vokser blandt både landmænd og store fødevarer virksomheder. L&F har taget en positiv holdning til regenerativt landbrug og ser det som en mulighed for at fremme en mere bæredygtig fødevarerproduktion.

Regenerativt landbrug er kendetegnet ved en række principper: Minimering af jordforstyrrelser, vedvarende jorddække, øget afgrødediversitet, levende rødder året rundt og integration af husdyr. Derudover inddrages også principper om øget recirkulering af ressourcer og reduceret input af gødning og pesticider. Principperne opnås ved en lang række forskellige landbrugspraksisser, hvoraf mange er kendte metoder.

En systemtilgang

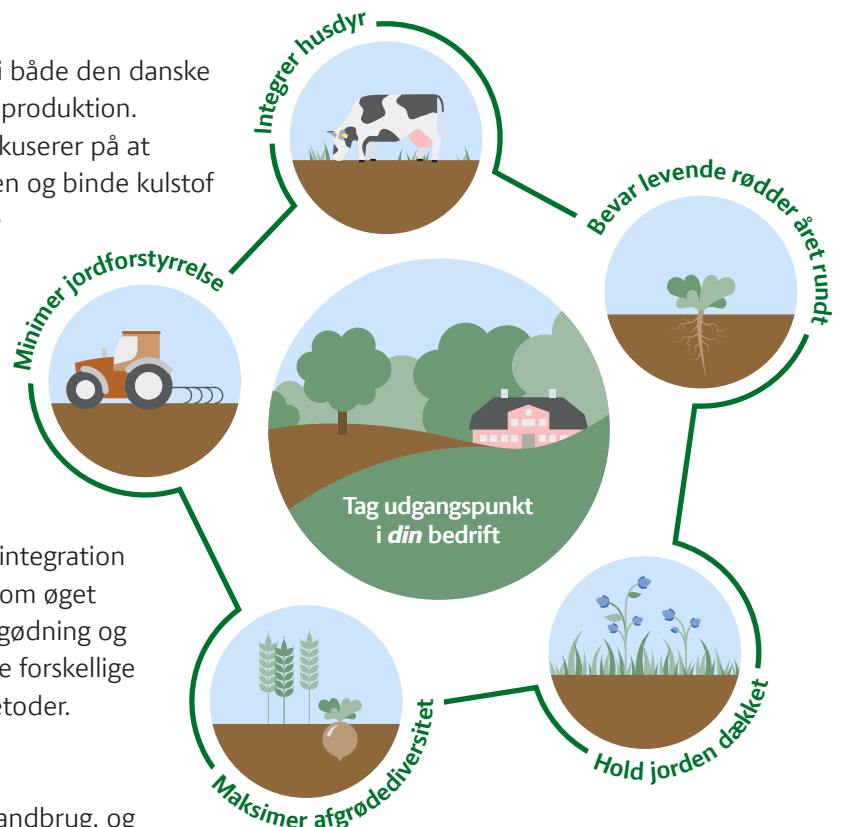
Der er dog ingen fast definition af regenerativt landbrug, og synspunkterne varierer. Mens nogle ser det som en udvidelse af økologisk landbrug, betragter andre, især større fødevarer virksomheder, det som en mere bæredygtig retning for konventionelt landbrug. Denne mangfoldighed i definition og tilgang følger også af at det regenerative landbrug er ikke begrænset til en enkelt afgrøde, men udgør et helt system, som skal tilpasses lokale forhold og jordtype.

Dyrkningsformen tilskrives en række positive effekter for miljø og klima så som at opbygge jordens frugtbarhed og kulstofbinding samt at øge biodiversiteten både over og under jorden. Men det er vanskeligt at dokumentere. Der findes ikke opgørelser af klima- og miljøeffekter ved regenerativt landbrug under danske forhold.

L&F deltager aktivt i udviklingen

For L&F er det afgørende at være en aktiv deltager i udviklingen af regenerativt landbrug. Vores strategi fokuserer på at skabe videnskabelig dokumentation, fremme dynamisk tilpasning til danske forhold, og sikre en værdikædeorienteret tilgang, hvor både landmænd og virksomheder får økonomisk udbytte. Desuden vil L&F arbejde for at undgå "greenwashing" ved at kræve dokumentation og transparens, hvis produktion og produkter markedsføres som regenerative.

L&F's indsats har til formål at styrke landbrugets rolle som en drivkraft for bæredygtige fødevarer systemer. Med en markedsdrevet tilgang og et europæisk perspektiv søger L&F at positionere dansk landbrug i frontlinjen af udviklingen mod en mere bæredygtig fremtid.



Madskoler

Siden 2004 har Madskoler, der er en aktivitet arrangeret af 4H i et ikke-profitskabende samarbejde med Landbrug & Fødevarer og REMA 1000, sendt børn i køkkenet i ferier, hvor de har fået gode, sjove og ikke mindst lærerige oplevelser med mad.

Madskoler varer en uge og foregår i dagtimerne. Langt de fleste Madskoler afholdes i sommerferien, men der afvikles også '3 dage med Madskoler' i efterårsferien. På en Madskole er madlavningen i fokus, men fysisk aktivitet, sundhed, ernæring og madspild er også helt centrale emner.

Det at lave mad sammen er en fantastisk facilitator for gode snakke og spirende venskaber. Når vi spørger børnene, hvad de har fået ud af at være på Madskoler, er det netop madlæringen samt venskaberne, der bliver fokuseret på. Vi kan også se af forældreevalueringen, at mange af børnene får nye venner på Madskoler.

I 2024 er der afholdt 98 Madskoler / 3 dage med Madskoler.

Læs mere om Madskoler på madskoler.dk.



Alliancen mod Underernæring

Landbrug & Fødevarer er en del af Alliancen mod Underernæring, der siden 2014 har arbejdet for at kaste lys på et udbredt samfundsproblem, så ernæringen til skrøbelige ældre og patienter prioriteres bedre.

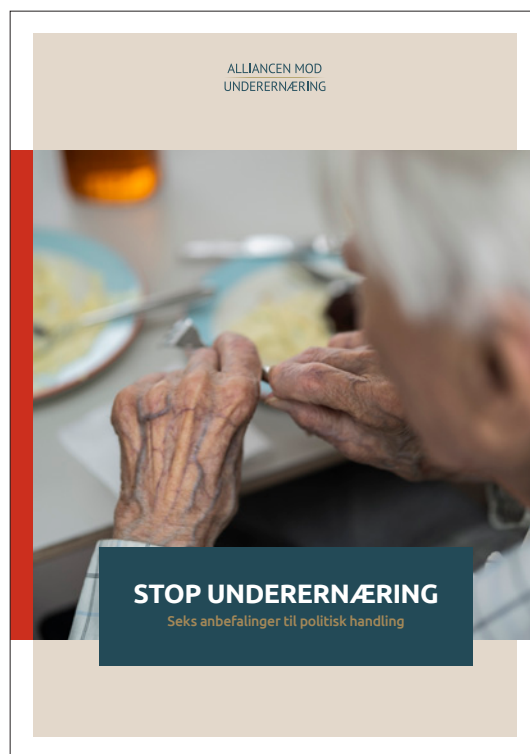
Underernæring er et alvorligt problem særligt blandt sårbare ældre borgere og syge mennesker. Det skønnes, at over halvdelen af alle ældre på plejehjem og på sygehusene er i risiko for at blive underernærede.

Underernæring har store konsekvenser, for den enkelte – og for samfundet. Underernærede ældre er typisk indlagt i længere tid, og de bliver oftere genindlagt og har større behov for hjælp, efter de er udskrevet. En analyse fra Norge konkluderer, at underernæring koster det norske samfund, hvad der svarer til 22 mia. danske kr. om året. Det er tæt på, hvad det kostede at bygge Storebæltsbroen. Der er ingen grund til at tro, at det ser anderledes ud i Danmark. I takt med en aldrende befolkning vil problemet kun blive større og dyrere, hvilket er uforståeligt, for løsninger er kendte, men det kræver politisk vilje.

I et bredt samarbejde med stærke og toneangivende aktører lancerede Alliancen mod Underernæring i 2023 seks nye anbefalinger til politisk handling, som skal sætte underernæring på dagsordenen. Hvad enten det er gennem ny lovgivning, reformer eller i den eksisterende praksis i kommuner og regioner.

Der er nemlig mange faktorer i spil, der kan føre til underernæring. Og det er kun ved en systematisk, tværgående og evidensbaseret indsats, at vi kan forebygge og behandle underernæring.

Medlemmerne af Alliancen mod Underernæring: Dansk Selskab for Klinisk Ernæring, Kost og Ernæringsforbundet, Landbrug & Fødevarer, Ældre Sagen, Kræftens Bekæmpelse, FOA, Dansk Sygeplejeråd, Brancheforeningen Fødevarer til medicinske formål (FMF), Landsforeningen af Kliniske Tandteknikere, Dansk Selskab for Patientsikkerhed, Danske Tandplejere, Københavns Professionshøjskole, Danske Ældreråd, Ergoterapeutforeningen, Fagligt selskab af Kliniske Diætister (FaKD), Arla Foods.



Dyrk mulighederne: Landbrugs- og fødevarerhvervets klimaplan frem mod 2030

Det danske fødevarerhverv leverer fødevarer af høj kvalitet. Vi sikrer mad på bordet i både Danmark og i udlandet. Vi skaber tusindvis af danske arbejdspladser og eksporterer for milliarder.

Vores restprodukter er vigtigt råstof til produktionen af grøn energi, og vi skaber balance mellem by og land. Men fødevarerproduktionen har også et klimaaftryk. Det skal vi gøre endnu mere ved.

På landet har vi stolte traditioner og store visioner. Og frem for alt har vi de konkrete løsninger og kendte teknologier, der skal til for at opfylde Danmarks klimamål for 2030.

Den globale efterspørgsel på fødevarer stiger markant. Samtidig skal klimaaftrykket være markant mindre. Alle skal have mad, men vi skal passe på kloden og klimaet. Det kalder på forandring i den måde, vi producerer fødevarerne på. Og den forandring skaber vi med innovation. Vi sår ideerne. Med politisk opbakning kan vi også få vores klimaløsninger til at spire og gro, så hele verden kan høste dem.

Landbrug & Fødevarers arbejde med grøn omstilling er baseret på følgende principper:

- o Klimakrisen er global – og skal løses globalt. Klimaløsningerne skal skabe reelle reduktioner af drivhusgasser, og ikke blot flytte dem til den anden side af den danske grænse. En af de bedste måder er ved at udvikle nye metoder, produkter og teknologi, som vi kan eksportere til resten af verden.
- o Den grønne omstilling skal gå hånd i hånd med vækst og konkurrenceevne og skal være en udvikling af fødevarerhvervet – ikke en afvikling. Det skal fortsat være attraktivt at have produktion i Danmark.
- o Det danske fødevarerhverv skal være klimaneutralt i 2050 med en uændret eller større produktion. I 2050 skal man således fortsat have en stor dansk fødevarerkllynge, der leverer eksport, vækst og arbejdspladser til hele Danmark.





Landbrug & Fødevarer T +45 3339 4000
Axelborg, Axeltorv 3 E info@lf.dk
1609 København V W www.lf.dk