



Uforståeligt og dybt kritisabelt, at miljøministeren dropper kvægundtagelsen

Nitratudvaskningen bliver ikke mindre, fordi kvægundtagelsen ophører. Derfor er det utroligt skuffende, at miljøministeren i sidste uge offentliggjorde, at regeringen har valgt ikke at søge EU-Kommissionen om en forlængelse.

"Hvis det bare gav mening at afskaffe kvægundtagelsen rent fagligt, var det måske til at leve med. Men det giver ingen mening, for der kommer ikke mindre gødning på marken af den grund. Vi får bare en masse bøvl og omkostninger med at få husdyrgødningen fordelt på større arealer, mens der skal købes handelsgødning ind til at erstatte det."

Sådan lyder det fra formand for Landbrug & Fødevarer Kvæg, Christian Lund, efter regeringen for første gang i 22 år har valgt ikke at søge EU-Kommissionen om den såkaldte kvægundtagelse fra EU's nitratdirektiv.

Ekstraordinært lukket proces

Landbrug & Fødevarer har siden sidste år løbende været i kontakt med Miljøministeriet og Fødevarerministeriet om kvægundtagelsen.

"Gang på gang er der leveret budskaber om betydningen af undtagelsen og tilbudt fagligt grundlag til det videre arbejde i ministerierne," siger direktør for Landbrug & Fødevarer Sektor for Kvæg, Ida Storm.

Fra Christian Lund lyder det:

"Men vi har desværre oplevet en ekstraordinær lukkethed fra miljøministerens og ministeriets side i denne sag. Til sidst var vi nødt til at skrive et brev direkte til miljøministeren for at få nogle reelle svar," siger Christian Lund. På den baggrund er han meget skuffet over forløbet omkring undtagelsen og det meget korte varsel, der er givet.

"Der bør være en overgangsordning som i Holland eller en nedtrapning som i Irland. At miljøministeren

ikke engang har villet drøfte muligheden for det, er ganske enkelt uforståeligt. En overgangsordning ville også have givet kvægbrugerne tid til at finde fornuftige løsninger i stedet for den urimeligt korte frist, de står med nu."

Indsats for vandmiljøet skal være fagligt funderet

"Selvfølgelig skal vi gøre noget for vandmiljøet, men lad os gøre det på et ordentligt og fagligt grundlag og ikke i form af virkningsløse tiltag," mener Christian Lund.

Den politiske beslutning møder heller ikke megen forståelse hos Ida Storm.

"I virkeligheden er kvægundtagelsen bygget på nogle af de principper, som vi arbejder for mere af i fremtidens kvælstofregulering – fokus på sammenhæng mellem udvaskning af kvælstof og det der foregår på marken."

Ved at leve op til særlige krav på dyrkningsfladen med bl.a. græsdekke og efterafgrøder, har undtagelsesbedrifterne kunnet udnytte mere af gyllen fra køerne lokalt, uden at det har medført en merudvaskning.

"Derfor er det ganske uforståeligt at afvise netop den form for regulering, som vi forsøger at arbejde hen imod," siger Ida Storm.

Omkostninger inddrages i grøn trepart

Eneste lyspunkt er, at regeringen anerkender, at afskaffelse af undtagelsen har omkostninger for de kvægbrugere, der med kort varsel skal lave om i deres mark- og gødningsplaner. De omkostninger vil skulle ses i sammenhæng med kommende beslutninger i grøn trepart.

"Det skal vi selvfølgelig holde regeringen fast på i grøn trepart," siger Christian Lund.

Bedrifter, der hidtil har benyttet kvægundtagelsen, kan eventuelt overveje en type-2 korrektion. Læs mere på næste side.



Sektordirektør Ida M.L.D. Storm
Landbrug & Fødevarer Kvæg

Formand Christian Lund
Landbrug & Fødevarer Kvæg

Hør mere i KvægLyt



FORUDSAT **kvægLYT**

Ramt af manglende kvægundtagelse?

– Overvej type 2-korrektion



Type-2 korrektion for fosfor og protein er yderst interessant for kvægbrug, der tidligere har benyttet sig af kvægundtagelsen.

Hvert år udarbejdes et normsæt for mængden af næringsstoffer i husdyrgødningen. Hvis du har en formodning om, at din bedrift ligger under dette normsæt, fx fordi der er sparet på fosfor og protein i fodringen, kan det være relevant at lave en såkaldt type-2 korrektion, og dermed få mulighed for at udbringe en større mængde gylle pr. harmoniareal.

Og netop muligheden for en type-2 korrektion kan være vejen frem for de kvægbrug, der tidligere har benyttet sig af kvægundtagelsen, lyder det fra specialkonsulent Henrik Martinussen, SEGES Innovation.

"De bedrifter, der indtil nu har benyttet sig af kvægundtagelsen, skal fra næste planperiode (2024/2025), altså efter 1. august, foretage sig et eller andet. De kan købe jord, sætte køer ud, afsætte mere gylle til biogas eller til andre bedrifter – og afhængig af hvor

husdyrtæt et område de befinder sig i, så skal gyllen måske transporteres over store afstande, da der er godt fyldt op mange steder i Jylland – eller også skal de overveje at fodre på lidt en anden måde, end de plejer, og skrue ned for fosfor og protein," opsummerer Henrik Martinussen.

Fremvis dokumentation for lavere udledning

For at komme i betragtning til en type-2 korrektion skal man, når man indberetter til Landbrugsindberetningen, dokumentere en lavere udledning af fosfor og kvælstof end normtallene. Det gør man, ifølge Henrik Martinussen, ved at foretage fire årlige foderkontroller og desuden få lavet grovfoderanalyser, der viser, at bedriften fodrer med mindre fosfor og protein end normen.

Få inspiration til den bedste kælvningsafdeling

Gode illustrationer og masser af helt konkrete råd. Det er, hvad du får i et nyt inspirationskatalog om indretning af kælvningsafdelingen.

Det skal være nemt. Der skal være tænkt over, hvor køerne skal være, når der skal muges ud. Og én person skal kunne flytte og håndtere køerne sikkert alene.

Det var de gennemgående svar, da SEGES Innovation stillede en gruppe landmænd spørgsmålet: Hvad er vigtigst, hvis en kælvningsafdeling skal fungere optimalt?

Og netop de forhold er nu forsøgt efterkommet i et helt nyt inspirationskatalog om indretning af kælvningsafdelinger.

"Vi har lavet et katalog med fem forskellige

forslag til indretning af kælvningsafdelinger. Forslagene skal ses som inspiration, hvorfra man kan plukke de delelementer, der tiltaler en, og som passer ind i bedriften," forklarer bygningskonsulent Mia Stenbryggen Nielsen, SEGES Innovation.

Ud over input fra 12 forskellige landmænd, har bygningskonsulenter, dyrlæger, en adfærdsforsker, arbejdsmiljøkonsulent og inventarkonsulent deltaget i arbejdet med inspirationskataloget.

Fokus på smittebeskyttelse

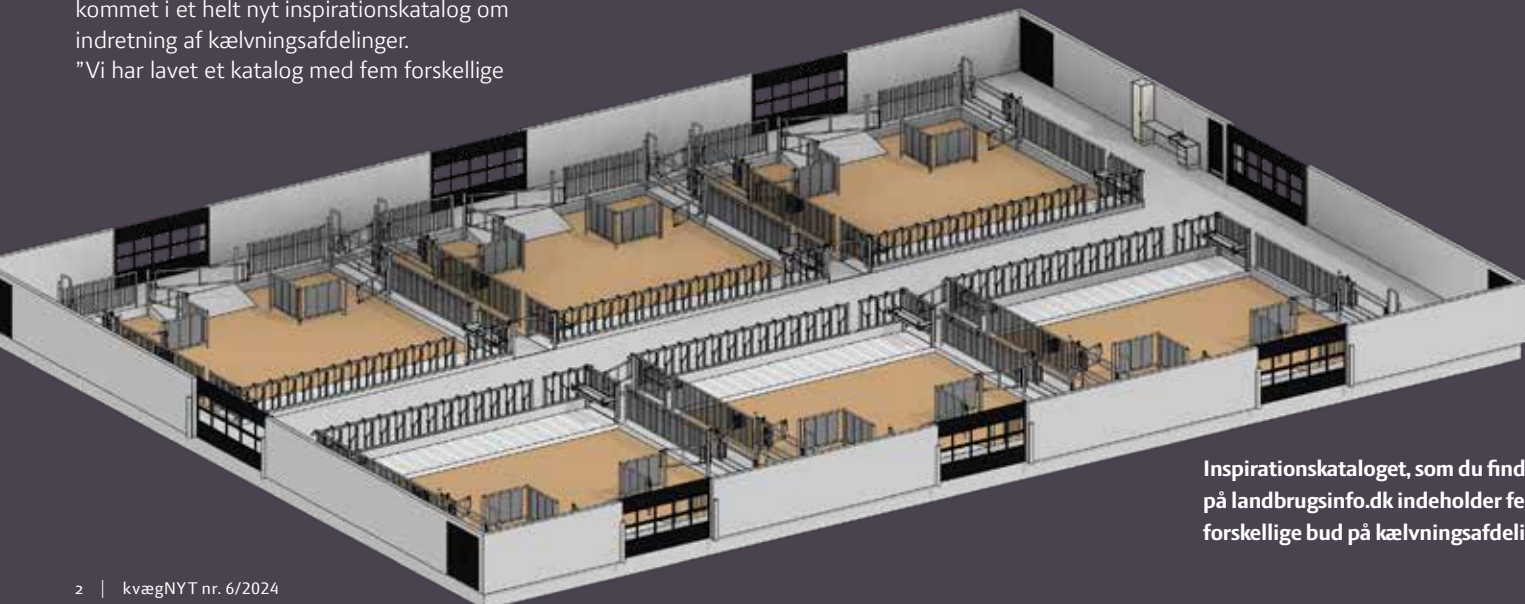
Smittebeskyttelse er essentielt omkring kælving, og er derfor tænkt ind i samtlige løsninger, blandt andet ved at:

- holde drivveje og foderbord adskilt
- indrette, så udmugning er let
- indrette til ugehøld, så sammenblanding er unødvendigt
- lave faciliteter til støvlevask og indgang til dyrlæge.

"Kalvediarré, e-coli, cryptosporidier, paratuberkulose og salmonella er alt sammen noget, vi skal passe på ikke at få spredt, og det har vi taget højde for i løsningsforslagene," fortæller dyrlæge Malene Budde, SEGES Innovation.

Arbejdssikkerhed er tænkt ind

Et andet væsentligt aspekt er arbejdsikkerhed.



Inspirationskataloget, som du finder på landbrugsinfo.dk indeholder fem forskellige bud på kælvningsafdelinger.



Hvis man kan skrue lidt ned for fosfor og protein i fodringen, er der mulighed for at lave en type-2 korrektion og dermed udbringe større mængder gylle.

"Jeg ville ikke være nervøs for at gå ned på 160 g protein pr. kg tørstof. Måske koster det en lille smule mælk, men det er ikke en gang sikkert. Og for de undtagelsesbrug, hvor alternativet er at sælge køer eller købe jord, kan det med stor sandsynlighed betale sig," lyder det fra fodringseksperter.

SEGES Innovation er netop gået i gang med at undersøge de nærmere konsekvenser af at fodre med lave proteinmængder.

Læs mere om type-2 korrektion på LandbrugsInfo i artiklen *Type 2 korrektion for fosfor er blevet mere interessant.*

VIL DU VIDE MERE: HENRIK MARTINUSSEN, HNM@SEGES.DK



Find inspirationskataloget på landbrugsinfo.dk ved at søge på 'kælvningsafdeling' eller scan QR-koden her.



"Kælvende dyr kan være svære at aflæse, og de kan pludselig ændre adfærd. Derfor har inspirationskataloget stort fokus på sikkerheden. For vi ved jo, at ulykker ved håndtering af store dyr udgør en meget stor andel af arbejdsulykker i landbruget," fortæller Malene Budde.

Og Mia Stenbryggen Nielsen uddyber:

"Blandt andet har vi indtænkt mandehullerne, så der er flere muligheder for at komme ud af samtlige bokse, og vi anbefaler også de særlige kælvningsfronte med mulighed for fiksering af koen."

Husk planer for fremtiden

I arbejdet med inspirationskataloget har SEGES Innovation besøgt en række bedrifter, og særligt ét forhold gik igen mange steder:

"Adskillige af de besøgte bedrifter havde udvidet besætningen i forhold

til det antal køer, som afdelingen oprindeligt var dimensioneret til. Det gav u hensigtsmæssige løsninger med fx enkeltkælvningsbokse, der blev brugt til sygebokse eller gruppeopstaldning af kalve. Så det kan være fornuftigt at tænke ind i en byggeproces, hvordan en fremtidig udvidelse håndteres," siger Mia Stenbryggen Nielsen.

Inspirationskataloget er spækket med helt konkrete råd og gode, inspirerende illustrationer, der alle indtænker gældende lovkrav.

VIL DU VIDE MERE:

ANJA JUUL FREUDELDALE, AJFL@SEGES.DK
MIA STENBRYGGEN NIELSEN, MSTN@SEGES.DK



Grovfoderekskursion 6. juni

Årets grovfoderekskursion løber af stablen 6. juni. Turen går i år til Blæsbjerg Agro ved Holstebro, der ejes af Frederikke og Jacob S. Stensig. Blæsbjerg er en spændende bedrift, hvor der netop er bygget ny kælvnings- og goldkoafdeling samt råvarelager, så der bliver mulighed for at se mange spændende løsninger. Derudover vil man bl.a. kunne høre om præcisionsdyrkning af grovfoder – herunder dronemonitering og spotsprøjtning samt opleve den fuldautomatiske så- og lugerobot Farmdroid i aktion i Blæsbjergs 60 ha med roer.

Det færdige program bliver offentliggjort i starten af maj, men sæt allerede nu x i kalenderen 6. juni og inviter dine medarbejdere med på en dag fuld af inspiration og ny viden.

Mejeriforeningens slampolitik om gylle fra biogas

Hvis du leverer gylle til biogas og modtager afgasset gylle, skal du være særligt opmærksom på hvilke forskellige produkter, biogasselskabet benytter – eller planlægger at benytte – i anlægget.

Ifølge Mejeriforeningens slampolitik er det nemlig ikke lovligt at udbringe gylle fra biogasanlæg, hvori der kommer døde dyr, på marker, hvor der produceres foder til kvæg.

Spørg derfor altid ind til dokumentation for benyttet materiale, når du indgår kontrakter med biogasanlæg, så du har mulighed for at tage dine forholdsregler.

Forebyggende sikkerhedsbesøg i samarbejde med Alm. Brand

Alm. Brand tilbyder nye kunder et besøg af en arbejdsmiljøkonsulent fra SEGES Innovation. Formålet er at sikre en sund og sikker arbejdsplads, og foreningen Østifterne støtter initiativet ved at refundere 75 pct. af besøgets pris.

Konsulenten identificerer sammen med leder og medarbejdere risici og udfordringer på arbejdspladsen i forhold til sikkerhed, sundhed og trivsel. Besøget omfatter også den lovpligtige årlige arbejdsmiljødrøftelse, der sætter fokus på de forbedringer, man vil arbejde med i det kommende år. Konsulenten udarbejder et referat af arbejdsmiljødrøftelsen, som kan fungere som et værdifuldt dokument til fortsat forbedring af arbejdsmiljøet. De initiativer, du igangsætter, kan tænkes med i Arlagårdens selvrapporteringsdel "People" og i virksomhedens ESG-regnskab.

Malkekøer på græs – hvad er kravene til vand?

Alle malkekøer skal have adgang til vand i umiddelbar forbindelse med afgræsningsarealet, mens krav om antal dyr pr. vandkar eller vandkop udelukkende gælder for køer på stald og ikke, mens køerne er på græs.

I dyrevelfærdsloven er beskrevet at enhver, der holder dyr, skal sørge for, at de behandles omsorgsfuldt, herunder, at de huses, fodres, vandes og passes under hensyntagen til deres fysiologiske, adfærdsmæssige og sundhedsmæssige behov i overensstemmelse med anerkendte praktiske og videnskabelige erfaringer.

Ligeledes gælder de generelle bestemmelser for kvæg, hvori der står, at kreaturer ikke må gives foder eller drikke på en måde, der kan påføre dyr lidelse eller skade. Foder og drikke må heller ikke indeholde stoffer, der kan forårsage lidelse eller skade, samt udstyr til fodring og vanding skal være udformet, fremstillet, installeret og vedligeholdt på en sådan måde, at der er mindst mulig risiko for forurening af foder og vand og for skadelige virkninger af en eventuel indbyrdes rivalisering mellem kreaturerne.

Vand i umiddelbar nærhed af græsareal

I 'Bekendtgørelse om dyrevelfærdsmæssige mindstekrav til hold af kvæg' er krav til malkekøer på græs beskrevet yderligere. Alle

malkekøer skal have adgang til vand i umiddelbar forbindelse med afgræsningsarealet. Kravene for antal dyr pr. vandkar og vandkop er udelukkende gældende for malkekøer på stald og ikke, når køerne er på græs.

VIL DU VIDE MERE: ANJA JUUL FREUDENDAL, AJFL@SEGES.DK

Alle malkekøer skal have adgang til vand i umiddelbar forbindelse med afgræsningsarealet. Lovkrav til antal dyr pr. vandkar gælder alene, når dyrene er på stald.



Foto: Colourbox

Driftstabsforsikring: Træk udgiften fra i skat

Det kan godt betale sig at forsikre sig mod driftstab på grund af sygdom – udgiften kan endda trækkes fra i skat.

At tage ansvar for ens bedrift og forberede sig på uforudsete hændelser er afgørende for enhver virksomhedsejer. Hvad gør du, hvis uheldet skulle ske? Har du tænkt over, hvem der skal passe din bedrift, hvis du kommer til skade? Hvis du falder, slår ryggen, og er sygemeldt i tre måneder? Og måske vigtigst af alt – har du styr på, hvem der betaler for at ansætte en til at passe dine opgaver, mens du passer sygesengen?

Svaret er – ærgerligt nok – dig selv. Dyrene skal stadig fodres og tilses, afgrøderne i marken kræver den samme opmærksom-

hed som altid. Derfor må du til lommerne, medmindre du har tegnet en forsikring, som dækker driftstab ved sygdom. For så er der hjælp at hente. Og så kan man endda trække udgiften til forsikringen fra i skat.

En driftstabsforsikring træder nemlig til, hvis uheldet skulle være ude. Det er dog ikke alle typer forsikringer, man kan trække fra i skat. Derfor kan det være en god idé at ringe til din revisor, eller den du har til at hjælpe med dine bilag.

"Det er altid en god idé at vende den slags med sin revisor, hvis man er i tvivl, om

man kan trække en udgift fra i skat. På den måde er du godt stillet, så du undgår fejlindberetninger," forklarer skatteekspert Søren Vittarp fra Skattestyrelsen.

Alternativt kan du kontakte Skattestyrelsen eller kigge på deres site henvendt til landmænd – skat.dk/landbrug. Her kan du generelt blive klogere på, hvilke fradrag du kan få, hvis du er landmand og ejer en enkeltmandsvirksomhed uden ansatte.