



Krydsning af malkekvæg giver bedre økonomi

SIDE 2

Kom til inspirationsdage om malkekvægs-krydsninger

SIDE 3

Spiselige ferieminder kan true dyresundheden i EU

SIDE 4

Landbrugets klimaplan slår fast: Vi kan nå 2030-målet

Landbrug & Fødevarers nye klimaplan viser konkret, hvordan landbruget kan nå 2030-målet i landbrugsaftalen om at reducere udledningen af drivhusgasser med 55-65 pct. Planen peger på 30 effektive eksisterende klimavirkemidler.

Onsdag i sidste uge blev Landbrug & Fødevarers klimaplan frem mod 2030 offentliggjort under titlen *Dyrk mulighederne*. Planen bygger på en rapport fra SEGES Innovation, som dokumenterer, at der eksisterer kendte teknologier og løsninger, der gør, at landbruget kan nå reduktionsmålet for 2030.

Ifølge landbrugsaftalen fra 2021 skal landbrugssektoren reducere udledningen af drivhusgasser med 55-65 pct. i forhold til udledningen i 1990. Samlet set vurderer SEGES Innovation, at der med 30 virkemidler kan opnås en reduktion på mellem 6,7-9,3 mio. tons CO₂e i perioden, forudsat at de alle færdigudvikles, implementeres og skaleres.

Dermed kan landbruget nå i mål med landbrugsaftalens reduktionskrav på 7,4 mio. tons CO₂-e i 2030. Med klimaplanen viser landbruget, at de teknologiske løsninger er her, og at der findes en farbar grøn udviklingsvej.

Kvægbrugets vej til reduktion

Ser man på de konkrete løsninger, som planen peger på i forhold til kvægbruget, er der flere effektive virkemidler, der skal i spil. De to mest effektive er ifølge beregningerne i klimaplanen foderadditiver og udtagning af lavbundsgræs.

Foderadditiver skønnes at have et reduktionspotential på 0,72-0,96 mio. tons CO₂e pr. år – forudsat vel at mærke, at 75-100 pct. af de konventionelle køer fodres med Bovaer eller lignende produkter.

Udtagning af kulstofrige lavbundsgræs vil også bidrage betydeligt. Samlet for landbruget vil reduktionen ligge på 2-2,6 mio. tons ved udtagning af de 100.000 ha, som er vedtaget i landbrugsaftalen.

Andre virkemidler, som rapporten peger på for kvægbruget, er gylleforsuring i stalden, drænet fast gulv med gødningsskrabere, fedt i foderet, avl samt opfangning og omsætning af metan i kvægstalde.

Kræver også samfundets indsats

Modning af eksisterende virkemidler og udvikling af nye virkemidler vil ifølge klimaplanen rykke ved beregningerne fra SEGES Innovation – i den rigtige retning. Men det slås samtidig fast, at både udvikling, finansiering og implementering af virkemidlerne de næste syv år vil kræve en indsats – ikke bare fra landbruget.

"Med den rette indsats fra samfundets side kan vi overopfylde klimamålsætningen for 2030," lyder det i planen.

Læs klimaplanen *Dyrk mulighederne* på <https://lf.dk/klimaplan2030>



Landbrug & Fødevarer Kvæg:

Vi har vilje og lyst til at gøre en forskel



"Jeg er utrolig glad for klimaplanen, fordi den viser både os selv og samfundet omkring os, at teknologierne er her. Og det er godt, at vi som erhverv selv kommer med forslag til, hvordan vi bliver en del af løsningen på klimaudfordringen. For jeg er ikke i tvivl om, at vi kun kan fastholde vores landbrug og fødevareraktiviteter ved at gå den grønne udviklingsvej.

Men det er samtidigt vigtigt at slå fast, at vi ikke kan løse klimaudfordringerne, uden at det koster noget. Men jeg fornemmer en vilje og en lyst blandt mine kolleger til at gøre en forskel på det her område. Så jeg mener bestemt, at der er grund til optimisme, hvis politikerne vil være med."

Formand Christian Lund, Landbrug & Fødevarer Kvæg

Krydsning af malkekvæg giver bedre økonomi – også ved højt managementniveau

Krydsning af malkekvegracer slår positivt igennem i besætninger med både højt og gennemsnitligt managementniveau – også når mælkeprisen er høj, viser beregninger fra SimHerd.

Systematisk krydsning med tre malkekvegracer vil efter alt at dømme give en bedre økonomi end renrace Holstein.

Når man i en gennemsnitlig besætning

krydser Holstein med RDM og herefter med enten Jersey eller Montbéliarde, kan der ifølge beregninger fra SimHerd tjenes 1.300-1.500 kr. mere pr. årsko i forhold til at have



Sådan er økonomien i krydsning med malkekvæg

	Gennemsnitligt management			Højt management		
	Holstein	HOL×RDM×MON	HOL×RDM×JER	Holstein	HOL×RDM×MON	HOL×RDM×JER
Kg EKM	11.140	+143	-168	11.750	-4	-343
Udskiftning, %	34,7	-8,6	-8,6	31,8	-5,6	-6,2
Antal årskvier	195	-63	-58	178	-46	-48
Kælvningsinterval	372	-9	-13	381	-5	-8,5
DB pr. årsko inkl. arbejde, kr.	13.050	+1568	+1314	16.180	+824	+492

Malkekvegraskrydsninger har bedre sundhed og reproduktion end renracet Holstein, og det er med til at løfte dækningsbidraget.

renracet Holstein.

”Det højere dækningsbidrag pr. årsko skyldes primært bedre holdbarhed, bedre sundhed og bedre reproduktion hos krydsningskøer end hos renrace Holstein. Det betyder, at udskiftningsprocenten kan være væsentligt lavere, da køerne lever længere. Dermed falder antallet af årskvier markant, hvilket reducerer omkostninger til opdræt,” fortæller Julie Brastrup Clasen fra SimHerd.

Gode besætninger tjener også på krydsninger

Effekten af at krydse malkekvegracerne er størst for besætninger med et gennemsnitligt

Kalvedødeligheden flytter sig ikke

Kalvedødeligheden ligger på omtrent samme niveau som for 20 år siden. Det er lidt trist, når kvægbruget generelt har rykket sig meget på både ydelse, celletal og reproduktion.

Danske kvægbrugere er blevet meget mere bevidste om, hvordan de effektivt forebygger sygdom hos kalvene. Desværre kniber det ofte med at få de vigtige rutiner implementeret i praksis.

Det sker sandsynligvis ikke af mangel på vilje, men der kan være mange forhold i en travl hverdag, der gør det vanskeligt at implementere det, man godt ved er korrekt.

Og det kan desværre ses på kalvedødeligheden. Landgennemsnittet for kalve døde 1-180 dage gamle var nemlig i december 2022 på 8,2 pct. Nøjagtig det samme som i 2004. Det er lidt trist, når kvægbruget generelt har rykket sig meget på både ydelse, celletal og reproduktion.

Kræver konstant fokus

Kalvene kræver ligesom mange andre dele af mælkeproduktionen konstant fokus. Selvom mange tænker, at de har gode rengøringsruti-

ner, så viser erfaringen, at der hele tiden er brug for, at der tænkes nyt og forbedres yderligere.

For hver gang besætningsstørrelsen øges bare en lille smule, øges samtidig risikoen for sygdomme og spredning af disse. Og alt tyder på, at udviklingen i besætningsstørrelse fortsætter.

Velfungerende råmælksprogram

Et velfungerende råmælksprogram, der sikrer alle kalve godt med god råmælk hurtigt efter fødslen og tillige sikrer tildeling af råmælk eller 'overgangsmælk' i de følgende dage, er den bedste måde, hvorpå de kritiske sygdomsproblemer i kalvens første leveuger kan forebygges.

Dette bliver endnu mere vigtigt, når besætningsstørrelsen øges. Tildeling af råmælk eller 'overgangsmælk' over flere dage er også en forudsætning for at opnå den bedst mulige virkning af mange vacciner.

Kalvedødelighed 1-180 dage

December 2004
8,2%

December 2022
8,2%

Kilde: Tal om Kvæg, Landbrugsinfo.dk

Samtlige kalve bør få mere end en gang råmælk. Overgangsmælk kan give dem det boost, de har brug for, for at overleve den første kritiske periode. Foto: SEGES Innovation



Kom til inspirationsdage om malkekvægs-krydsninger

13. og 14. juni er der inspirationsdage på spændende og innovative bedrifter med malkekvægskrydsninger ved Aars og Vorbasse.

En gennemsnitsbesætning tjener 1.300-1.500 kr. mere pr. årsko ved at krydse malkekvægsracer i forhold til at have renracet Holstein.
Foto: SimHerd

managementniveau. Men også besætninger med højt managementniveau kan ifølge SimHerds beregninger tjene penge på malkekvægskrydsninger.

"På grund af den grundlæggende lavere forekomst af sygdomme og lavere udskiftningsprocent i besætninger med højt managementniveau vil gevinsten i disse besætninger typisk vil være på 500-800 kr. pr. årsko," forklarer Julie Brastrup Clasen.

Gevinst ved både høj og lav mælkepris

SimHerds beregninger af ovennævnte gevinster med malkekvægskrydsninger tager

udgangspunkt i en mælkepris på 2,75 kr. per kilo EKM.

Der er også regnet på effekten af en mælkepris på 3,84 kr. per kilo EKM.

"En højere mælkepris vil give en stort set uændret gevinst for krydsning med Montbéliarde, da mælkeproduktionen i besætningen er den samme eller en smule højere end for renracet Holstein," siger Julie Brastrup Clasen.

"For krydsningskombinationer med Jersey, hvor ydelsesniveauet er lidt lavere, vil den økonomiske gevinst være ca. 200 kr. lavere per årsko ved høj mælkepris end ved lav mælkepris," siger hun.

SimHerd har regnet på en modelbesætning med 200 køer, hvor der vil være 195 årskvier i scenariet med renracet Holstein. Læs mere om malkekvægskrydsninger på Landbrugsinfo.dk i artiklen *Værd at vide om krydsning med malkekøer*.

VIL DU VIDE MERE:

JULIE BRASTRUP CLASEN, JBC@SIMHERD.DK



Tirsdag den 13. juni kl. 10.00-13.30

Hør mere om Cft og malkekvægskrydsninger hos Torben Due
Fittingvej 48, 6623 Vorbasse

Program:

- Præsentation af bedriften og erfaringer med malkekvægskrydsninger v/Torben Due
- CFIT-anlæg – se udstyret i brug og hør om praksis og perspektiver v/Jørn Rind Thomassen (VikingGenetics)
- Fodereffektivitet hos malkekvægskrydsninger v/Morten Kargo (Aarhus Universitet)
- Mulighederne med SimHerd Crossbred og insemineringsplansprogrammet v/Ruth Davis (SimHerd A/S) og Emma Ømark Jensen (VikingDanmark)
- Sandwich og rundtur på bedriften

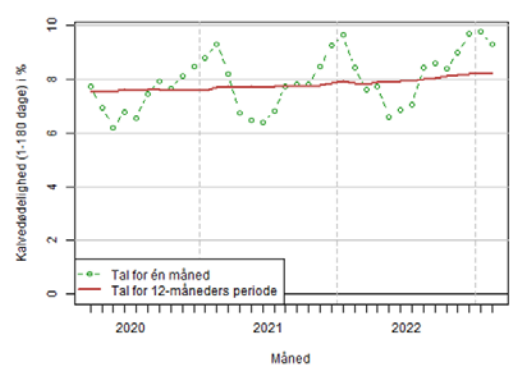
Arrangementerne er gratis.

Tilmelding senest 9. juni via bit.ly/3pPiSal



Kalvedødelighed (1-180 dage) de seneste 36 måneder

Malkekvægsracer (inkl. krydsning) - begge køn



Kilde: Tal om Kvæg, Landbrugsinfo.dk

Kalvedødeligheden har været let stigende over de sidste par år.

Flere skal have overgangsmælk

Ved en rundspørge blandt 20 mælkeproducenter på Kvægekongres 2023 svarede 50 pct., at de kun giver kalvene råmælk én gang. Hvis dét er et retvisende billede, er det kritisk i forhold til kalvedødeligheden.

Gode praktiske løsninger, der kan sikre, at de yngste kalve får den værdifulde overgangsmælk, er derfor i høj kurs.

VIL DU VIDE MERE:

HENRIK LÆSSØE MARTIN, HLM@SEGES.DK



Hør mere i Kvæglyt



Onsdag den 14. juni kl. 10.00-13.30

Bliv klogere på krydsning af malkekvæg hos Vestergaard Proccross v. Sjaak Bosma, Morumvej 71, 9600 Aars



Program:

- Præsentation af bedriften og erfaringer med malkekvægskrydsninger v/Sjaak Bosma
- Rundtur på bedriften og kage
- Fodereffektivitet hos malkekvægskrydsninger v/Julie Brastrup Clasen (Aarhus Universitet og SimHerd A/S)
- Produktionsrådgivning i besætninger med malkekvægskrydsninger v/KvægXperten
- Mulighederne med SimHerd Crossbred og insemineringsplansprogrammet v/Ruth Kring (SimHerd A/S) og Bjarke Kudahl (VikingDanmark)
- Sandwich

Arrangementet er gratis.

Tilmelding senest 9. juni via bit.ly/3MynAT7



VIL DU VIDE MERE:
ANDERS FOGH, ADF@SEGES.DK

Husk at tilmelde dig Grovfoderekskursionen

Har du fået tilmeldt dig årets grovfoderekskursion den 8. juni?

I år går turen til Juelsminde, hvor Ole og Martin slår dørene op til deres bedrift I/S Jespersen. Der bliver masser af se og opleve – og selvfølgelig rig mulighed for at få en god snak med kollegerne under dagens program.

Grovfoderekskursionen sætter bl.a fokus på:

- Udbringningsteknik til gylle i græsmarken
- Metalfangst på finsnittere
- Sandvask af gylle
- Klimaregnskab med ESGreenTool
- Arlas bæredygtighedsmodel
- Pløjefri etablering af majs, bl.a. sribtill
- Demonstration af ny nedfælder til placering af gylle

- til majs med individuel dybdestyring
- Radsåning af efterafgrøde i majs uden radrensning
- Spotplacering af startgødning i majs
- Nyt udstyr til båndsprøjtning af majs

- Præcisionsgødskning af majs og kløvergræs
- Udlægning og indarbejdning af gylle i majs i vækstperioden.

VIL DU VIDE MERE:
PETER HVID LAURSEN, PHL@SEGES.DK



Tilmeld dig på grovfoderekskursion.dk



Sådan finder du Salmonella Dublin-status for kvægbesætninger

Er der besætninger, som er smittet med salmonella i nærheden af din? Eller skal du besøge en besætning og er i tvivl om dens status?

Find Salmonella Dublin-status på en besætning ved at gå ind i CHR-registeret på chr.fvst.dk

Her klikker du på "Besætninger" og skriver besætningens adresse.

I besætninger, som har Salmonella Dublin-status 2, vil der fremkomme en rød markering under "Må dyrene omsættes".

VIL DU VIDE MERE:
BETINA TVISTHOLM, BETV@SEGES.DK

Spiselige ferieminder kan true dyresundheden i EU

Hvis du har udenlandske medarbejdere fra lande uden for EU, så husk at oplyse dem om, at det er ulovligt at tage fødevarer som fx ost og pølse med ind i Danmark. Kontrollkampagne viser, at for få kender reglerne.

Det er så skønt at have den lækre pølse og dejlige ost med hjem til Danmark, som man også nød under ferien i udlandet – eller i sit hjemland, hvis man er udenlandsk medarbejder og har været hjemme en tur.

Men hvad der kan virke ganske uskyldigt, kan være en trussel mod dyresundheden i EU. Smitsomme sygdomme som fx mund- og klovsyge og afrikansk svinepest risikerer nemlig at være blinde passagerer, når rejsende har fødevarer med til Danmark fra lande uden for EU.

Godt 11 pct. havde ulovlige fødevarer med

Fødevarestyrelsen har netop offentliggjort resultatet af en kontrollkampagne af privates indførsel af animalske produkter fra lande uden for EU. Ud af 268 rejsende, som blev kontrolleret, havde i alt 30 rejsende ulovlige fødevarer med. Det svarer til 11,2 pct.

De fleste ulovlige varer var kød- og kødprodukter som fx lammekød, kyllingekød og pølser – men også mælk og mælkeprodukter som fx ost og yoghurt var med hjem i kufferten.

De rejsende, som blev kontrolleret, blev bedt om at besvare et spørgeskema om reglerne for indførsel af fødevarer. 82 pct. sagde ja

til at deltage, og af dem havde knap halvdelen kendskab til reglerne. Ingen af de rejsende, som fik frataget deres fødevarer, kendte reglerne.

Informér dine udenlandske medarbejdere

I landbruget er der mange udenlandske ansatte fra lande uden for EU – især fra Ukraine, men også fra fx Thailand, Indien og Filippinerne. Derfor vil det være en god ide at tage emnet op fx på et medarbejdermøde, så alle kender reglerne og forstår risikoen.

VIL DU VIDE MERE:
PETER RAUNDAL, PRA@SEGES.DK

Disse fødevarer må ikke indføres fra tredjelande til EU

- Kød (undtagen frølår og tarme)
- Mælk
- Produkter af kød eller mælk

Find mere info på Fødevarestyrelsens hjemmeside fvst.dk