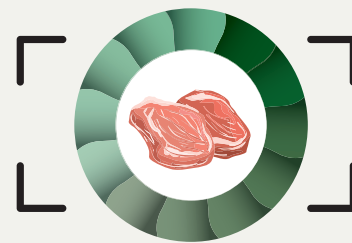




Avl efter spisekvalitet og klimapåvirkning er tættere på end nogensinde



Billedteknologi til at bestemme spisekvalitet af oksekød er nu så langt fremme, at teknologien formentligt kan bruges som grundlag for avlsværdital for spisekvalitet i slutningen af 2023. De første resultater for metanudledning fra krydsningskalve er også klar, så den parameter potentielt kan inddrages i avlen.

Mængden af intramuskulært fedt har indflydelse på både mørhed, saftighed og smag i okse- og kalvekød. Derfor er det intramuskulære fedt en oplagt egenskab at forsøge at forbedre gennem avl. Lektor Margrethe Therkildsen fra Aarhus Universitet har i projektet FutureBeefCross bestemt mængden af intramuskulært fedt ud fra kemisk analyse af kødet.

"De første resultater viser, at kvierne har 1,5 pct. mere intramuskulært fedt end tyrene, og at krydsningskalve med angusfædre har mest intramuskulært fedt efterfulgt af Charolais og herefter Dansk Blåkvæg," fortæller hun.

Bestemmelse af intramuskulært fedt ud fra kemisk analyse er dog så dyrt, at det er ikke en reel mulighed, når der skal udvikles og vedligeholdes en avlsværdiurdering for spisekvalitet. En række samarbejdspartnere har derfor udviklet en billedteknologi og en avanceret matematisk model, der kan bruges til at bestemme mængden af intramuskulært fedt.

"Kameraet, vi har udviklet, tager nu så gode billeder, at de matematiske modeller kan forudsige niveauet af intramuskulært fedt i kødet lige efter fotografering," fortæller seniorspecialist Mette Christensen fra Frontmatec, der er en del af udviklingsarbejdet sammen med SEGES Innovation, Danish Crown og Aarhus Universitet.

Langsigtet kæmpepotentiale

Metoden bruges til at bestemme intramuskulært fedt på samtlige kalve i projektet FutureBeefCross, hvor teknologien og modellen er udviklet. Og avlsmæssigt giver det potentielt stor værdi, siger afdelingsleder Anders Fogh fra SEGES Innovation.

"Samtidig med, at der bestemmes intramuskulært fedt på kalve i projektet, tager vi en vævsprøve og bestemmer omkring 60.000 positioner på kromosomerne. Det giver grundlaget for at beregne genomiske



avlsværdital for intramuskulært fedt og dermed spisekvalitet for fremtidens kødkvægstyre," forklarer han.

Anders Fogh forventer, at de første genomiske avlsværdital for intramuskulært fedt kan beregnes i slutningen af 2023. Teknologien er på nuværende tidspunkt ikke egnet til eksempelvis en afregningsmodel fra slakteriet. Den udvikles dog fortsat med en mulig afregning for intramuskulært fedt for øje.

Foreløbige resultater og effektivitet

I FutureBeefCross undersøges det også, om man kan fremavle dyr med mindre metanudledning og højere fodereffektivitet. De første foreløbige resultater, der udelukkende er for Dansk Blåkvæg, viser, at kvierne har 8 pct. større foderforbrug end tyrene. Samtidig er der fundet en væsentlig forskel på fodereffektiviteten mellem afkom fra de forskellige fædre på hele 16 procentpoint.

De første foreløbige resultater på metanudledning viser lidt overraskende, at metanudledningen pr. kg tilvækst er 8 pct. højere/dag for tyrene end for kvierne. Resultaterne viser også en væsentlig forskel på metanudledningen pr. kg tilvækst mellem afkom fra de forskellige fædre på hele 19 procentpoint, fortæller ph.d.-studerende Kresten Johansen fra Aarhus Universitet.

"De foreløbige resultater indikerer, at der er et potentiale for at kunne udvælge kødkvægstyre, der giver kalve med højere fodereffektivitet og mindre metanudledning – præcis som vi havde håbet," siger Kresten Johansen.

Metanmålinger i besætninger skal skabe størst mulig reduktion i praksis

SIDE 2

Kalve uden symptomer kan smitte med lungebetændelse

SIDE 3

Opdaterede priser i DMS-afregningsmodul

SIDE 4





Metanmålinger i besætninger skal skabe størst mulig reduktion i praksis

Metanmålinger i kvægbesætninger skal vise, hvordan fodermidler og forskellige tilsætningsstoffer kan reducere køernes metanudledning mest muligt under forskellige vilkår.

I øjeblikket måles der metanudledning fra køerne for fuld skrue i en række danske malkekvægsbesætninger. Formålet er at blive klogere på, hvordan næringsstoffer, fodermidler og forskellige foderadditiver kan reducere køernes metanudledning mest muligt, uden at det går ud over deres produktion.

Både danske og udenlandske forsøg har vist, at stoffet Bovaer (3NOP) kan reducere vommens produktion af metan med omkring 30 pct. når det tilsættes foderet.

Målingerne skal ifølge chefkonsulent Nicolaj Ingemann Nielsen fra SEGES Innovation afsløre, hvordan effekten er ude i helt almindelige besætninger, hvor foderplaner, management og racer varierer.

Hvor stor en reduktion i praksis?

"Lige i øjeblikket tester vi sammen med Arla stoffet Bovaer i tre malkekvægsbesætninger, hvor der er installeret metanmålere. Én af besætningerne er en jerseybesætning, og det er første gang, at effekten af Bovaer bliver testet på jerseykøer," forklarer Nicolaj Ingemann Nielsen.

Sidste år blev det også testet i en dansk RDM-besætning med lovende resultater.

"Men nu skal vi altså se det anvendt i større skala og under flere forskellige forudsætninger," lyder det fra chefkonsulenten.

På bedrifterne ankommer Bovaer iblandet mineralerne og blandes i fuldfoderet ud fra den blandepraksis, der er på den enkelte bedrift. Der anvendes en dosis på 60 mg Bovaer/kg TS. Det er den dosis, som tidligere forsøg har peget på som optimal til at skabe størst metanreduktion uden påvirkning af foderoptagelse og mælkeydelse.

"Nu tester vi så, om brugen af Bovaer påvirker produktion og foderoptagelse i praksis, og om blande- og udfodringsrutiner kan have betydning

for, hvor meget metanudledningen reduceres," forklarer Nicolaj Ingemann Nielsen.

Bedre effekt end forventet

De foreløbige måledata på Bovaer fra tre besætninger viser en metanreduktion på 30-35 pct., uden at besætningsejerne har observeret reduceret mælkeproduktion eller foderoptagelse.

"Og metanreduktionerne gælder både Jersey, Holstein og røde køer," fortæller Nicolaj Ingemann, som glæder sig over resultaterne.

Bovaer er hidtil kun testet på RDM og Holstein. Målingerne fortsætter i flere besætninger for også at opnå viden om variationen mellem besætninger. Senere vil der også blive målt på bl.a. nitrat og fedtholdige fodermidler.

Undersøgelsen foretages i projektet Metaks og er et samarbejde ml. SEGES Innovation, Arla, Danish Crown, DLG, Vilofoss, Vilomix og Aarhus Universitet.

Hør mere om resultaterne i undersøgelsen på Kvæggkongres 2023 i session 42 med overskriften "Fungerer Bovaer i praksis?"

Lyt til podcasten "Mindre drivhusgas fra køerne – spot på metanreducerende fodertilskud". Find den ved at søge på SEGES Kvæg i din podcast-app.

LYT DU VIDE MERE:
NICOLAJ INGEMANN NIELSEN, NIN@SEGES.DK

Ny tv-serie om bæredygtige landmænd

I den nye tv-serie "Jagten på Bæredygtighed" kan du følge bl.a. en mælkeproducent og en slagtekalveproducent i deres jagt på mere bæredygtige landbrugsbedrifter.

Alle taler om bæredygtighed i landbruget, men hvordan ser det ud i praksis?

Det kan du få et underholdende og inspirerende bud på i den spritnye tv-serie "Jagten på Bæredygtighed", der er produceret af SEGES Innovation.

I tv-serien følger man tre landmænd, der på hver deres måde arbejder med bæredygtig udvikling. Tv-serien er den første i Danmark, der sætter fokus på landmænds arbejde med bæredygtighed, og forventningerne er tårnhøje.

"Den nye tv-serie er den største tv-satsning i SEGES Innovations historie, og vi håber, at den bliver taget godt imod af både landmænd og resten af Danmark. Bæredygtig udvikling er helt centralt i landbruget, og

vi håber, at vi med tv-serien kan inspirere flere landmænd til at arbejde med bæredygtighed i forhold til både miljø, ledelse og den sociale del," siger afdelingsleder Karina Bjørn fra SEGES Innovation.

Tæt på tre landmænd

Deltagerne i "Jagten på Bæredygtighed" er den 44-årige mælkeproducent Vibeke Søndergaard Jørgensen fra Mors, den 53-årige slagtekalveproducent Anders Peter Jensen fra Dronninglund og den 26-årige griseproducent Jakob Bladt fra Kegnæs.

De tre landmænd er valgt til tv-serien, fordi de alle har en stålsat ambition om at arbejde i en mere bæredygtig retning på deres bedrifter.

"Jakob, Vibeke og Anders Peter er alle topseje landmænd

Kalve uden symptomer kan smitte med lungebetændelse

Ny undersøgelse viser, at kvægcoronavirus hos kalve udskilles en uge før, at kalven viser symptomer på lungebetændelse, og at virus udskilles i flere uger.

Når man snakker smitteforebyggelse i kvægbesætninger, er fokus ofte på Salmonella Dublin. Men der er mange andre smitstoffer, som du bør forsøge at undgå at få ind i din besætning. For nylig har en norsk undersøgelse vist nogle interessante resultater om luftvejsinfektion med coronavirus hos kalve.

Smitte fra symptomløse kalve

Undersøgelsen viser, at coronavirus hos kalvene udskilles allerede en uge før, man ser symptomer, og at virus i det hele taget udskilles i flere uger. Den væsentligste smittevej er således fra dyr til dyr, og smitte kan altså foregå fra dyr uden symptomer på sygdom.

I den forbindelse skal du være opmærksom på, at coronavirus hos kvæg ikke bare giver luftvejsinfektioner hos kalve, men også diarré hos voksent kvæg i form af vinterdysenteri.

Smitte overlever længe på udstyr

En anden smittevej er via udstyr. Her viser undersøgelsen, at virus kan overleve i flere dage i organisk materiale som fx gødning og snot. Det gælder også materiale på støvler, som er vasket i vand. Derimod er vask med sæbe og efterfølgende desinfektion effektivt til at bekæmpe smitte.

Også mennesker kan være smittebærere af kvægets coronavirus. Det udgør dog ikke nogen stor risiko, eftersom virus hurtigt forsvinder fra menneskers slimhinder.

Sådan forebygges smitten

Derudover skal du have fokus på, at det udstyr, som servicemedarbejdere og rådgivere bruger ved deres arbejde i besætningerne, udgør en stor risiko som smittespredere – fx transportvogne, tøj, fodtøj og instrumenter til undersøgelse af dyr.

Dette understreger nødvendigheden af, at besætningen stiller fodtøj og overtrækstøj til rådighed for besøgende. Dyrlæge og inseminør kan også med fordel have noget udstyr liggende kun til brug i den enkelte besætning – fx termometer og stetoskop.

Besætningen bør desuden sørge for, at der er vaske- og desinfektionsmuligheder til rådighed for udstyr, som man er nødt til at bringe ud af besætningen – fx operations- og klovbeskæringsudstyr. Derudover bør transportvogne altid være vaskede og desinficerede efter brug, så både den eksterne og interne smitte begrænses.

Få mere at vide om god kalvesundhed på Kvæggkongres 2023. Find programmet og tilmeld dig på www.kvæggkongres.dk

VIL DU VIDE MERE:
TROELS LØWIG LARSEN,
TROELS.LARSEN@BOEHRINGER-INGELHEIM.COM



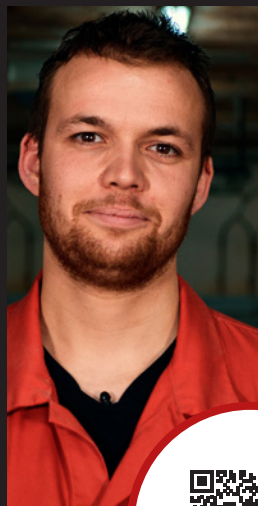
og skønne personligheder, der brænder for at gøre en forskel for deres medarbejdere, dyrene og klimaet. Vi er rigtig glade for, at de har sagt ja til at åbne dørene for et tv-hold, og der er ingen tvivl om, at mange seere vil kunne blive inspireret af nogle af deres tiltag på bæredygtighedsfronten," siger Karina Bjørn.

Følges af to dommere

Blandt de tre landmænds tiltag inden for bæredygtighed er alt fra en ny græsstrategi, præcisionsjordbrug og gyllekøling til energimåling, ESG-rapportering og lederudviklingsforløb.

I serien følges de tre landmænd af to dommere, som i hvert afsnit kårer en vinder. Dommerne er Jakob Lave, der er direktør for bæredygtig forretningsudvikling i DLG, og Pernille Stenstrup Christiansen, der er landbrugsdirektør i Danske Bank.

"Jagten på Bæredygtighed" består af tre afsnit på hver 15 minutter. Se serien på www.jagtenpaabaeredygtighed.dk eller ved at scanne QR-koden til højre.





X-mælkeproducent og X-slagtekalv er avlsindekser på tværs af kødkvægsracer. Ved at vælge kødkvægstyre efter X-mælkeproducent optimerer du din økonomi som følge af både lette kælvninger og en god afregning.

Opdaterede priser i DMS-afregningsmodul

Kødkvægstillæggene i DMS-afregningsmodul er opdaterede 7. februar. Ændringerne skyldes hovedsageligt store ændringer i foderpriser og slagterinoteringer samt en ændring i X-slagtekalvindekset.

Værdierne for kødkvægstillæg i DMS-afregningsmodul er opdaterede med de seneste 12 mdr. priser på foder og slagterinotering. Ændringerne i kødkvægstillæg skyldes primært store ændringer i foderpriser og slagterinoteringer.

Ændringer i foderpriserne sammenholdt med de forskellige foderudnyttelser for forskellige kategorier af kalve medfører, at kategorierne for tyrekalve af KØDXMÆLK-typen fremover generelt får et lidt højere tillæg end tidligere. Det skyldes, at de udnytter foderet bedre, mens kviekalve af KØDXMÆLK-typen fremover generelt får et lidt lavere tillæg, fordi de udnytter foderet knap så godt.

Desuden er der lavet faglige opdateringer af X-slagtekalvindekset for slagteprocent, der anvendes i DMS-afregningsmodul til at fastlægge X-kalvtillæg. Værdien af højere/lavere slagteprocent er fremover indregnet i X-slagtekalv, hvilket medfører en betydelig omrangering mellem kødkvægstyrene. Dermed påvirkes også afregningsprisen af kalve efter forskellige kødkvægsfædre.

Se opdateret X-slagtekalvindeks på kødkvægstyre og dermed også X-kalvtillæg/fradrag i DMS-afregningsmodul på Landbrugsinfo.dk ved at søge på "X-indekser for kødkvægstyre."

Fremover kommer der to årlige prismæssige og faglige opdateringer i februar og august. Tidligere har der været én i februar. Opdateringer besluttet af et noteringsudvalg nedsat af Landbrug & Fødevarer Kvægs bestyrelse.

VIL DU VIDE MERE:
KEVIN BYSKOV, KVB@SEGES.DK

Valg til bestyrelsen Landbrug & Fødevarer Kvæg

Der afholdes valg på årsmødet mandag den 27. februar. Det er repræsentanter fra landboforeningerne, der er på valg. Der skal vælges fire bestyrelsesmedlemmer og en suppleant.

Husk at tilmelde dig valget

For at kunne stemme skal du være tilmeldt valget. Tilmelding sker på www.kvaegkongres.dk, og sidste frist for tilmelding til valget er 20. februar kl. 10.

Afstemningen foregår ved, at tilmeldte medlemmer får en SMS og e-mail med link til afstemningen sendt umiddelbart inden årsmødet til den mail og mobilnummer, som er oplyst ved tilmeldingen.

Der åbnes først for afstemningen under årsmødet – altså efter beretningen. Vær opmærksom på, at du kan kun stemme i et kort interval på selve årsmødet.

Valgregler

- For at stemme skal du have et aktivt medlemskab af Landbrug & Fødevarer via din lokale landboforening, være mælke- eller oksekødsproducent og tilmeldt årsmødet.
- 1 aktivt medlemskab af L&F giver 1 stemme.
- Stemmeafgivning foregår elektronisk, og der kan stemmes via egen smartphone, tablet eller PC.

Hvem er kandidaterne?

Læs mere om kandidaterne på www.kvaegkongres.dk eller ved at scanne QR-koden herunder.

VIL DU VIDE MERE:
LISBETH GÖTZSCHE, LGT@LF.DK



SES VI TIL KVÆGKONGRES?

Gå ikke glip af årets største kvægfaglige begivenhed, Kvæggkongres 2023. Til kongressen kan du vælge mellem 67 spændende indlæg og workshops og få masser af nye ideer, tips og viden med hjem. Tilmeldingen er åben, så få billetten i hus nu.



Vi ses til Kvæggkongres!



Tilmeld dig på kvaegkongres.dk

