

PRODUKTIONSSITUATIONEN

Den forventede modtagelse af svin og søer på andelsslagterierne i denne uge, sammenlignet med sidste uge, er som følger:

	Forventet Uge 41	Faktisk Uge 40	År til dato 2015:14
Slagtesvin	310.600	303.200	-1,0 %
Søer	5.900	6.000	-1,9 %
Orner, polte, kasserede, mv.	2.900	2.800	-1,1 %
Totalmodtagelsen	319.400	312.000	-1,1 %

Slagtetallene er foreløbige tal – der kan afvige nogle få hundrede stk. fra de endelige tal.

Totalslagtningen i uge 40 blev 4,1 pct. mindre end forventet i ugen før.

MARKEDSSITUATIONEN

På det europæiske marked handles såvel ferske skinker som øvrige udskæringer til stort set uforandret prisniveau denne uge.

Til det engelske baconmarked er der en stabil afsætning.

Til markederne udenfor Europa er der forsat en stabil afsætning. For Kina opleves dog en opbremsning i nye ordrer efter en rigtig god afsætning gennem længere tid.

NOTERINGER DANMARK FOR UGE 41

Slagtesvin og søer

Kr./kg.	DC	Tican
Slagtesvin (basis vægtklasse og basis kødprocent)	9,40	9,40
Søer (over 130 kg.)	5,70	5,70

Beregnete noteringer for smågrise (30 kg.)

Kr./kg.	Aktuel	52 uger gns.
Beregnet notering, Basis kr./stk.	346,70	342,24
Beregnet notering SPF+Myc kr./stk	351,70	347,24
Beregnet notering SPF kr./stk.	355,70	351,24
Økologi kr./stk.	1004,90	890,91

Markedsnoteringer for smågrise (30 kg.)

Kr./kg.	Aktuel	52 uger gns.
SPF-Danmark region 1 (PRRS negativ)	270	323
(PRRS positiv)	245	299
SPF-Danmark region 2/3 (PRRS negativ)	270	323
(PRRS positiv)	245	299

Vægtregulering:	0-9 kg	9-12 kg	12-25 kg	25-30 kg	30-40 kg
	10,84 kr./kg	8,32 kr./kg	5,61 kr./kg	5,63 kr./kg	5,58 kr./kg

FUTURE-PRISER, UDLANDET

	Chicago (\$ pr. 100 lbs slagtevægt)			Eurex (euro/kg slagtevægt)		
	2/10	25/9	Ændr.	2/10	25/9	Ændr.
okt. 2015	73,35	71,88	+1,47	1,45	1,40	+0,05
nov. 2015	-	-	-	1,41	1,41	0,00
dec. 2015	65,38	65,78	-0,40	1,38	1,38	0,00
jan. 2016	-	-	-	1,41	1,41	0,00
feb. 2016	68,26	68,95	-0,69	1,41	1,41	0,00
mar. 2016	-	-	-	1,41	1,41	0,00
apr. 2016	72,13	71,85	+0,28	-	-	-
maj 2016	77,03	76,68	+0,35	-	-	-
juni 2016	80,33	79,83	+0,50	-	-	-
juli 2016	79,98	78,95	+1,03	-	-	-
aug. 2016	79,05	78,23	+0,82	-	-	-
sep. 2016	-	-	-	-	-	-
okt. 2016	68,58	67,28	+1,30	-	-	-
nov. 2016	-	-	-	-	-	-
dec. 2016	65,38	64,33	+1,05	-	-	-
jan. 2016	-	-	-	-	-	-
feb. 2016	68,60	66,83	+1,77	-	-	-
Omregning til Dkr/kg: 1 lbs. = 0,4536 kg 1 \$ = 6,6844				Omregning til Dkr/kg: 1 Euro = 7,4598		

Slagtninger

2013	Svin/søer	Søer m.v.	I alt
	50-110 kg	Over 110 kg	
Januar	1.463.736	45.711	1.509.447
Februar	1.463.722	38.763	1.502.485
Marts	1.770.338	44.050	1.814.388
April	1.464.476	39.980	1.504.456
Maj	1.353.483	37.372	1.390.855
Juni	1.802.766	43.864	1.846.630
Juli	1.373.962	36.323	1.410.285
August	1.400.004	39.166	1.439.170
September	1.750.778	48.810	1.799.588
Oktober	1.501.132	39.538	1.540.670
November	1.514.817	41.047	1.555.864
December	1.715.142	45.325	1.760.467
Jan.-Dec.	18.574.356	499.949	19.074.305

2014	Svin/søer	Søer m.v.	I alt
	50-110 kg	Over 110 kg	
Januar	1.382.719	44.353	1.427.072
Februar	1.476.272	42.026	1.518.298
Marts	1.827.662	51.306	1.878.968
April	1.298.434	41.042	1.339.476
Maj	1.443.621	45.913	1.489.534
Juni	1.678.131	45.663	1.723.794
Juli	1.394.238	43.850	1.438.088
August	1.322.967	42.008	1.364.975
September	1.755.585	51.193	1.806.778
Oktober	1.838.476	52.818	1.891.294
November	1.506.682	43.730	1.550.412
December	1.351.277	42.477	1.393.754
Jan.-Dec.	18.276.064	546.379	18.822.443

2015	Svin/søer	Søer m.v.	I alt
	50-110 kg	Over 110 kg	
Januar	1.801.534	65.316	1.866.850
Februar	1.518.612	45.563	1.564.175
Marts	1.498.617	37.317	1.535.934
April	1.579.842	49.161	1.629.003
Maj	1.301.793	44.381	1.346.174
Juni	1.403.521	45.657	1.449.178
Juli	1.693.617	50.667	1.744.284
August*	1.381.699	43.093	1.424.792
September	0	0	0
Oktober	0	0	0
November	0	0	0
December	0	0	0
Jan.-august	12.179.235	381.155	12.560.390

* = Foreløbigt tal

Eksport af levende svin

2013	Smågrise		Svin/søer 50-135 kg	Svin/søer Over 135 kg	I alt
	0-15 kg	15-50 kg			
Januar	34.333	804.993	24.970	9.471	873.767
Februar	31.761	710.979	25.061	9.526	777.327
Marts	26.642	713.071	24.709	6.880	771.302
April	33.910	792.871	35.870	7.500	870.151
Maj	38.619	893.965	31.225	10.040	973.849
Juni	27.547	707.534	25.928	8.145	769.154
Juli	32.461	777.531	28.951	6.183	845.126
August	31.713	809.007	25.658	3.524	869.902
September	22.823	753.071	40.199	2.471	818.564
Oktober	46.394	775.516	28.295	2.473	852.678
November	30.434	754.511	32.169	3.120	820.234
December	31.439	825.408	27.732	3.907	888.486
Jan.-Dec.	388.076	9.318.457	350.767	73.240	10.130.540

2014	Smågrise		Svin/søer 50-135 kg	Svin/søer Over 135 kg	I alt
	0-15 kg	15-50 kg			
Januar	34.787	844.485	36.979	3.391	919.642
Februar	28.009	811.082	26.388	3.319	868.798
Marts	19.340	839.977	29.219	4.128	892.664
April	28.305	821.341	33.167	2.147	884.960
Maj	31.606	1.011.376	36.299	3.478	1.082.759
Juni	27.684	834.756	32.817	248	895.505
Juli	25.759	861.097	31.776	3.073	921.705
August	35.594	900.042	26.636	2.231	964.503
September	25.475	907.224	25.099	2.033	959.831
Oktober	33.942	976.381	32.637	4.850	1.047.810
November	33.767	770.157	31.594	3.691	839.209
December	37.759	939.387	20.623	3.975	1.001.744
Jan.-Dec.	362.027	10.517.305	363.234	36.564	11.279.130

2015	Smågrise		Svin/søer 50-135 kg	Svin/søer Over 135 kg	I alt
	0-15 kg	15-50 kg			
Januar	42.630	919.542	29.148	3.104	994.424
Februar	32.552	944.306	33.330	3.666	1.013.854
Marts	30.147	966.766	31.340	3.580	1.031.833
April	36.128	1.053.984	25.245	4.709	1.120.066
Maj	31.159	916.293	18.966	3.436	969.854
Juni	36.096	918.366	27.421	4.054	985.937
Juli	31.212	988.119	20.122	4.087	1.043.540
August*	33.360	922.436	22.920	3.563	982.279
September	0	0	0	0	0
Oktober	0	0	0	0	0
November	0	0	0	0	0
December	0	0	0	0	0
Jan.-august	273.284	7.629.812	208.492	30.199	8.141.787

* = Foreløbigt tal

 **ESTLAND**
Afrikansk svinepest

Myndighederne i Estland har i den forløbne uge rapporteret om 34 nye tilfælde af afrikansk svinepest i vildsvin.

Herudover rapporteres der om 1 tilfælde af afrikansk svinepest i en mindre svinebesætning.

 **LETLAND**

Myndighederne i Letland har i den forløbne uge rapporteret om 16 nye tilfælde af afrikansk svinepest i vildsvin. Tilfældene er fordelt over hele landet.

 **RUSLAND**
Klassisk svinepest

Myndighederne i Rusland har i den forløbne uge rapporteret om 1 nyt tilfælde af klassisk svinepest i en mindre svinebesætning. Tilfældet er fundet i den østlige del af landet.

 **ESTLAND/**
 **FINLAND**
HK Scan vil importere finske slagtesvin til datterselskab i Estland

Den finske slagterikoncern HK Scan har i sidste uge meddelt, at man vil påbegynde import af slagtesvin fra Finland til virksomhedens datterselskab i Estland.

Ifølge HK Scan sker importen, fordi der er et begrænset udbud af slagtesvin i Estland som følge af restriktioner i forbindelse med bekæmpelse af afrikansk svinepest. HK Scan forventer, at importen i 4. kvartal i år vil dække ca. 10 pct. af produktionen fra HK Scan's datterselskab i Estland.

Den estiske landbrugsminister kritiserer HK Scan og oplyser, at han vil spørge hos HK Scan efter en forklaring på beslutningen. Ifølge ministeren bør svineindustrien i Estland stå sammen i krisetider. Han stiller samtidig spørgsmål ved det rimelige i, at virksomheder i Estland, der modtager støtte som følge af situationen med afrikansk svinepest, samtidig kan påbegynde import af slagtesvin i større skala.

 **FRANKRIG**
Cooperl sætter sin egen notering for svin

Det franske slagteriselskab Cooperl har siden begyndelsen af august boykottet den franske svineauktion i Bretagne. Nu har selskabet besluttet at gå ud med sin egen svinenotering og afregningssystem til producenterne.

I denne uge har Cooperl sat en notering på 1,30 euro/kg. Cooperl mener således, at den notering på 1,40 euro, som den franske regering ønsker som minimumspris på auktionen, på kort sigt er en god ting for svineproducenterne, men at den vil blot videreføre de økonomiske problemer til slagterierne.

Ifølge Cooperl kan slagterierne ikke for nærværende betale noteringen på 1,40 på et marked, hvor man konkurrerer med svinekød fra det øvrige EU.

Cooperl ønsker, at det franske landbrugsministerium tager aktion på følgende områder:

- EU hjælp her og nu som kompensation for tabt marked i Rusland
- Landemærkning af forarbejdede svinekøddprodukter
- Reduktion af afgifter/omkostninger på slagterier så der kan konkurreres med tyske slagterier
- Kompensation til franske producenter for tysk moms fordel
- Reduktion i overimplementering af lovgivning for franske besætninger



EU

Rapport fra Rabobank om fremtidens vindere og tabere blandt slagterier

Rabobank har udgivet en rapport "The EU Pork Industry; Competitive Power Is Key", hvor man forsøger at se på hvilke succeskriterier, der skal til for at overleve som slagteriselskab på længere sigt.

Rabobank tror, at de fremtidige vindere blandt svineslagterierne vil være dem, der formår at holde fokus på fem faktorer: 1) "cost competitiveness", 2) "sourcing", 3) "efficiency", 4) "market approach", 5) "client access".



KINA

USDA forventer en stabil kinesisk produktion af svinekød i 2016

Efter et fald i den kinesiske produktion af svinekød i 2015 forventer det amerikanske landbrugsministerium, at den kinesiske produktion vil stabiliseres i 2016.

Bedre svinepriser siden marts 2015 vil fremadrettet øge antallet af søer i landet. Men USDA forventer alligevel, at det samlede antal slagtninger i 2016 vil ligge lavere end i 2015. En stærkt stigende slagtevægt forventes dog i stor udstrækning at kompensere for faldet i slagtninger. Den stigende slagtevægt vil ifølge USDA være en konsekvens af bedre genetik, højere svinepris og lavere foderpriser.

USDA forventer, at Kina såvel i 2015 som i 2016 vil øge sin import af svinekød. For 2014 har USDA opgjort importen af fersk/frosset svinekød (ekskl. biprodukter) til 761.000 tons. Dette forventes øget til 800.000 tons i 2015 og 830.000 tons i 2016.

Udlagring af svinekød

Ifølge internationale nyhedsmedier har de kinesiske myndigheder den 24. september fra lagre frigivet 102.000 tons svinekød. Ifølge de kinesiske myndigheder vil det udlagrede svinekød indgå i handlen på normale konkurrencemæssige vilkår, og skal hjælpe til med at sikre stabile forsyninger af svinekød for den kommende Nationaldag og højtider i efteråret.

Lån på 69 mio \$ fra ADB til miljøtiltag i Henan provinsen

Henan provinsen i Kina har fra Asian Development Bank (ADB) modtaget et lån på 69 mio. \$

Henan provinsen er Kinas næststørste region med hensyn til husdyrproduktion. Det er planen, at pengene skal benyttes til at forbedre fødevarer sikkerheden i provinsen og skabe bedre muligheder for behandling af husdyrgødning ved hjælp af biogasanlæg, m.v.



BRASILIEN

Strejke afblæst

Ifølge Reuters Bureau er strejken i brasilianske havne blandt det personale, som er ansvarlige for godkendelse af eksport og import certifikater for landbrugsprodukter, afblæst fredag nat i sidste uge.

Strejken har i et par uger generet den brasilianske eksport af landbrugsprodukter herunder svinekød.


Japans import af fersk/frosset svinekød

0203					
Fersk/frosset svinekød					
Tons	2015 August	2014 August	2015 Jan-august	2014 Jan-august	%-ændr. 2015:14
USA	19.312	20.604	173.969	187.947	-7,4
Canada	13.030	10.354	107.841	96.126	12,2
Danmark	9.924	11.322	70.464	92.961	-24,2
Spanien	6.244	7.420	48.544	42.657	13,8
Mexico	5.013	4.931	45.035	42.831	5,1
Ungarn	2.055	2.510	14.086	11.332	24,3
Chile	1.885	2.339	14.296	19.158	-25,4
Holland	1.792	1.506	13.132	11.983	9,6
Frankrig	1.449	1.072	6.631	9.613	-31,0
Østrig	1.102	1.705	6.614	11.672	-43,3
Italien	1.096	1.393	6.490	5.401	20,2
Tyskland	805	1.981	4.976	7.083	-29,7
Irland	600	1.083	1.273	8.435	-84,9
Finland	123	147	1.008	1.304	-22,7
Australien	43	66	351	474	-25,9
Belgien	-	282	216	641	-66,4
Polen	-	-	-	5.903	100,0
Andre	72	236	2.269	597	280,3
I alt	64.543	68.951	517.194	556.117	-7,0

Udvikling i Japans lager af fersk/frosset svinekød

Mængder i tons	Egen produktion		Importerede mængder		Samlet lagerbeholdning
	Fersk	Frosset	Fersk	Frosset	
Ultimo januar 14	534	19.977	6.069	137.532	164.112
Ultimo februar 14	377	21.501	6.604	132.306	160.788
Ultimo marts 14	376	21.482	5.093	135.340	162.291
Ultimo april 14	339	19.661	6.385	137.844	164.229
Ultimo maj 14	320	20.320	6.611	149.109	176.360
Ultimo juni 14	302	21.089	5.305	161.602	188.298
Ultimo juli 14	435	19.122	6.043	179.298	204.898
Ultimo august 14	315	20.329	4.390	185.751	210.785
Ultimo september 14	270	20.233	4.531	187.256	212.290
Ultimo oktober 14	275	19.833	5.816	194.628	220.522
Ultimo november 14	299	18.826	5.031	179.654	203.810
Ultimo december 14	579	19.305	4.802	164.276	188.963
Ultimo januar 15	485	16.338	3.408	164.417	184.648
Ultimo februar 15	357	17.536	4.432	157.018	179.343
Ultimo marts 15	294	16.373	9.726	152.201	178.594
Ultimo april 15	325	16.401	10.026	161.157	187.909
Ultimo maj 15	300	16.430	7.556	169.538	193.824
Ultimo maj	300	16.430	7.556	169.538	193.824
Ultimo juni	266	15.018	5.741	167.676	188.701
Ultimo juli	343	16.666	8.036	158.202	183.247



USA

PED virus ankom muligvis til USA i fodersække fra Kina

I en ny rapport fra det amerikanske landbrugsministerium, USDA, Animal and Plant Health Inspection Service, hedder det, at PED virus muligvis kom ind i USA via genanvendelige sække brugt til at transportere foder og andre bulk-produkter fra Kina også kaldet "Flexible Intermediate Bulk Containers" (FIBCs). Rapporten indeholder ikke afgørende bevis på, hvordan virussen nåede USA, men siger at dette er det mest sandsynlige scenarie.

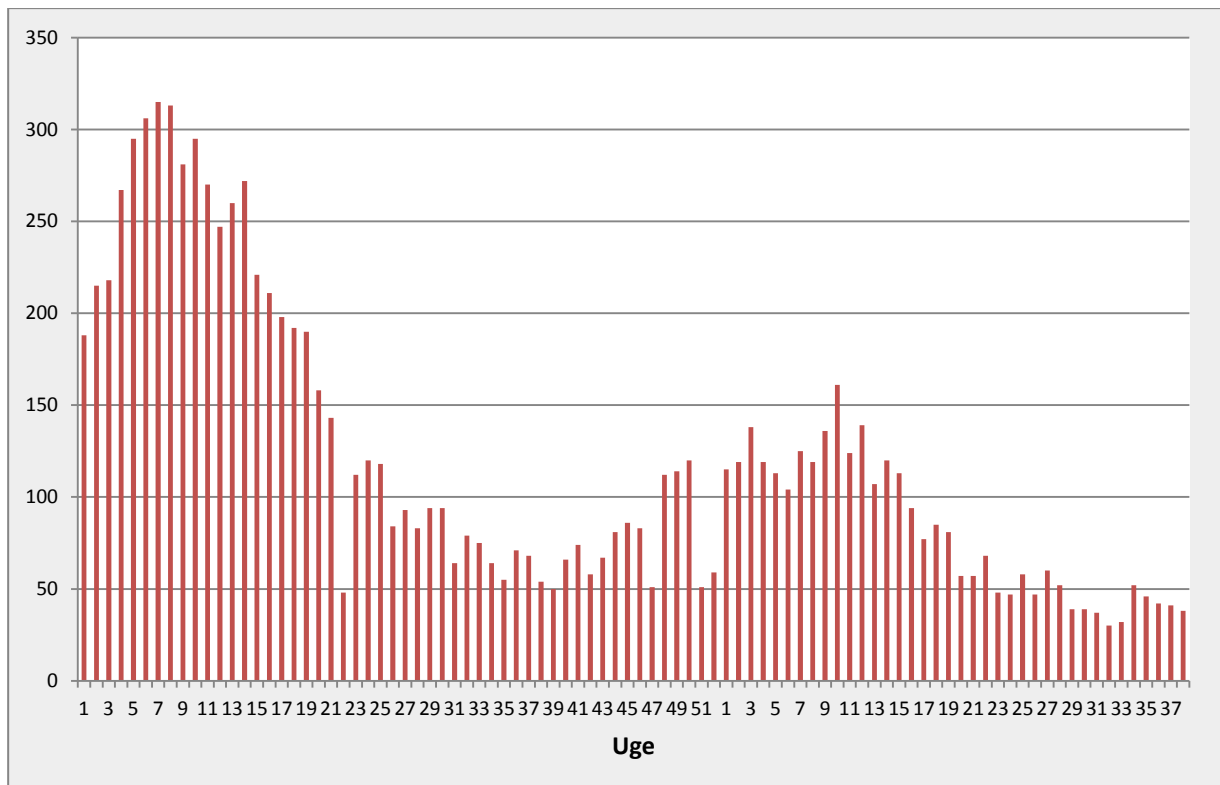
Rapporten har undersøgt 17 forskellige scenarier og vurderer herudfra, at den mest plausible måde, hvorpå virus er kommet til USA og spredt sig, er gennem de genanvendelige fodersække. Rapporten vurderer, at fodersækkene enten kan være blevet smittet under transport fra oprindelsesland, ved udsættelse for kunstvanding eller ved oversvømmelse, hvor produktet er blevet udsat for organisk gødning såsom svinegylle. Andre mulige smitekilder omfatter tidligere indhold i fodersækkene såsom vitaminer og mineraler, vacciner eller antibiotika godkendt til foder – de fleste enten produceret i Kina eller med indhold af ingredienser eller reagenser fra Kina.

Sækkene er fra oprindelsesland transporteret til lokal fodermølle i USA og dernæst fordelt som svinefoder i USA's "Midwest". Når Kina nævnes som oprindelsesland for smitten skyldes det, at laboratorie test har vist næsten 100 pct. sammenfald genetisk mellem den amerikanske PEDv og tilsvarende kinesisk PEDv smitte fundet i 2011 og 2012.

PEDv blev opdaget første gang i USA i foråret 2013 og betød i 2014 en næsten 10 pct. nedgang i den amerikanske svinebestand. Situationen har dog siden forbedret sig dramatisk, og den amerikanske svinebestand er nu tilbage på samme niveau som før udbruddet.

Nedenstående diagram viser udviklingen i antal nye smittede besætninger med PEDv i USA i 2014 og 2015.

Udvikling i PEDv



 **ZIMBABWE****Afrikansk svinepest**

Der rapporteres om et tilfælde af afrikansk svinepest i den nordlige del af landet.

Mund og klovsyge

Der rapporteres om 11 udbrud af mund og klovsyge. 514 stk. kvæg er omfattet af udbruddene.

OBS

Markedsnyt vil i den kommende uge udkomme tirsdag i stedet for mandag.