

## MARKEDSSITUATIONEN

På det europæiske marked handles såvel ferske skinker som øvrige udskæringer til stort set uforandret prisniveau denne uge.

Til det engelske baconmarked er der en stabil afsætning til uforandret prisniveau.

For markederne udenfor Europa rapporteres om en uforandret stabil afsætningssituation, hvor der afsættes pæne mængder til såvel Kina som Japan.

## NOTERINGER DANMARK FOR UGE 50

### Slagtesvin og søer

Kr./kg.	DC	Tican
Slagtesvin (basis vægklasse og basis kødprocent)	8,90	8,90
Søer (over 130 kg.)	4,90	4,90

### Noteringer for smågrise (30 kg.)

Kr./kg.	Aktuel	52 uger gns.
Beregnet notering, Basis kr./stk.	329,40	339,84
Beregnet notering, økologi kr./stk.	1053,38	943,79
Markedsnotering SPF region 2/3 (PRRS negativ)	260,00	318,00
(PRRS positiv)	240,00	297,00

## FUTURE-PRISER, UDLANDET

	Chicago (\$ pr. 100 lbs slagtevægt)			Eurex (euro/kg slagtevægt)		
	4/12	27/11	Ændr.	4/12	27/11	Ændr.
dec. 2015	57,05	58,73	-1,68	1,25	1,38	-0,13
jan. 2016	-	-	-	1,35	1,35	0,00
feb. 2016	59,10	57,68	+1,42	1,36	1,36	0,00
mar. 2016	-	-	-	1,41	1,41	0,00
apr. 2016	63,23	61,75	+1,48	1,41	1,41	0,00
maj 2016	70,28	68,83	+1,45	1,41	1,41	0,00
juni 2016	74,38	72,60	+1,78	-	-	-
juli 2016	75,13	73,00	+2,13	-	-	-
aug. 2016	75,83	72,68	+3,15	-	-	-
sep. 2016	-	-	-	-	-	-
okt. 2016	67,05	63,40	+3,65	-	-	-
nov. 2016	-	-	-	-	-	-
dec. 2016	64,58	60,80	+3,78	-	-	-
jan. 2017	-	-	-	-	-	-
feb. 2017	67,15	63,80	+3,35	-	-	-
mar. 2017	-	-	-	-	-	-
apr. 2017	68,98	66,70	+2,28	-	-	-
Omregning til Dkr/kg: 1 lbs. = 0,4536 kg 1 \$ = 6,8431				Omregning til Dkr/kg: 1 Euro = 7,4603		

Slagtninger

2013	Svin/søer 50-110 kg	Søer m.v. Over 110 kg	I alt
Januar	1.463.736	45.711	1.509.447
Februar	1.463.722	38.763	1.502.485
Marts	1.770.338	44.050	1.814.388
April	1.464.476	39.980	1.504.456
Maj	1.353.483	37.372	1.390.855
Juni	1.802.766	43.864	1.846.630
Juli	1.373.962	36.323	1.410.285
August	1.400.004	39.166	1.439.170
September	1.750.778	48.810	1.799.588
Oktober	1.501.132	39.538	1.540.670
November	1.514.817	41.047	1.555.864
December	1.715.142	45.325	1.760.467
<b>Jan.-Dec.</b>	<b>18.574.356</b>	<b>499.949</b>	<b>19.074.305</b>

2014	Svin/søer 50-110 kg	Søer m.v. Over 110 kg	I alt
Januar	1.382.719	44.353	1.427.072
Februar	1.476.272	42.026	1.518.298
Marts	1.827.662	51.306	1.878.968
April	1.298.434	41.042	1.339.476
Maj	1.443.621	45.913	1.489.534
Juni	1.678.131	45.663	1.723.794
Juli	1.394.238	43.850	1.438.088
August	1.322.967	42.008	1.364.975
September	1.755.585	51.193	1.806.778
Oktober	1.838.476	52.818	1.891.294
November	1.506.682	43.730	1.550.412
December	1.351.277	42.477	1.393.754
<b>Jan.-Dec.</b>	<b>18.276.064</b>	<b>546.379</b>	<b>18.822.443</b>

2015	Svin/søer 50-110 kg	Søer m.v. Over 110 kg	I alt
Januar	1.801.534	65.316	1.866.850
Februar	1.518.612	45.563	1.564.175
Marts	1.498.617	37.317	1.535.934
April	1.579.842	49.161	1.629.003
Maj	1.301.793	44.381	1.346.174
Juni	1.403.521	45.657	1.449.178
Juli	1.693.617	50.667	1.744.284
August	1.381.699	43.093	1.424.792
September	1.392.141	43.777	1.435.918
Oktober*	1.775.467	42.091	1.817.558
November	0	0	0
December	0	0	0
<b>Jan.-oktober</b>	<b>15.346.843</b>	<b>467.023</b>	<b>15.813.866</b>

\* = Foreløbigt tal

Eksport af levende svin

2013	Smågrise		Svin/søer 50-135 kg	Svin/søer Over 135 kg	I alt
	0-15 kg	15-50 kg			
Januar	34.333	804.993	24.970	9.471	873.767
Februar	31.761	710.979	25.061	9.526	777.327
Marts	26.642	713.071	24.709	6.880	771.302
April	33.910	792.871	35.870	7.500	870.151
Maj	38.619	893.965	31.225	10.040	973.849
Juni	27.547	707.534	25.928	8.145	769.154
Juli	32.461	777.531	28.951	6.183	845.126
August	31.713	809.007	25.658	3.524	869.902
September	22.823	753.071	40.199	2.471	818.564
Oktober	46.394	775.516	28.295	2.473	852.678
November	30.434	754.511	32.169	3.120	820.234
December	31.439	825.408	27.732	3.907	888.486
<b>Jan.-Dec.</b>	<b>388.076</b>	<b>9.318.457</b>	<b>350.767</b>	<b>73.240</b>	<b>10.130.540</b>

2014	Smågrise		Svin/søer 50-135 kg	Svin/søer Over 135 kg	I alt
	0-15 kg	15-50 kg			
Januar	34.787	844.485	36.979	3.391	919.642
Februar	28.009	811.082	26.388	3.319	868.798
Marts	19.340	839.977	29.219	4.128	892.664
April	28.305	821.341	33.167	2.147	884.960
Maj	31.606	1.011.376	36.299	3.478	1.082.759
Juni	27.684	834.756	32.817	248	895.505
Juli	25.759	861.097	31.776	3.073	921.705
August	35.594	900.042	26.636	2.231	964.503
September	25.475	907.224	25.099	2.033	959.831
Oktober	33.942	976.381	32.637	4.850	1.047.810
November	33.767	770.157	31.594	3.691	839.209
December	37.759	939.387	20.623	3.975	1.001.744
<b>Jan.-Dec.</b>	<b>362.027</b>	<b>10.517.305</b>	<b>363.234</b>	<b>36.564</b>	<b>11.279.130</b>

2015	Smågrise		Svin/søer 50-135 kg	Svin/søer Over 135 kg	I alt
	0-15 kg	15-50 kg			
Januar	42.630	919.542	29.148	3.104	994.424
Februar	32.552	944.306	33.330	3.666	1.013.854
Marts	30.147	966.766	31.340	3.580	1.031.833
April	36.128	1.053.984	25.245	4.709	1.120.066
Maj	31.159	916.293	18.966	3.436	969.854
Juni	36.096	918.366	27.421	4.054	985.937
Juli	31.212	988.119	20.122	4.087	1.043.540
August	33.360	922.436	22.920	3.563	982.279
September	31.500	1.023.964	23.760	4.551	1.083.775
Oktober*	30.715	874.603	21.448	3.324	930.090
November	0	0	0	0	0
December	0	0	0	0	0
<b>Jan.-oktober</b>	<b>335.499</b>	<b>9.528.379</b>	<b>253.700</b>	<b>38.074</b>	<b>10.155.652</b>

\* = Foreløbigt tal

 **ESTLAND**
**Afrikansk svinepest**

Myndighederne i Litauen har i den forløbne uge rapporteret om 68 nye tilfælde af afrikansk svinepest i vildsvin. Tilfældene er fordelt over hele landet.

 **LETLAND**
**Afrikansk svinepest**

Myndighederne i Letland har i den forløbne uge rapporteret om 17 nye tilfælde af afrikansk svinepest i vildsvin. Tilfældene er fundet i den østlige del af landet.

 **LITAUEN**
**Afrikansk svinepest**

Myndighederne i Litauen har i den forløbne uge rapporteret om 9 nye tilfælde af afrikansk svinepest i vildsvin. Tilfældene er fordelt over hele landet.

 **POLEN**
**Afrikansk svinepest**

Myndighederne i Letland har i den forløbne uge rapporteret om 2 nye tilfælde af afrikansk svinepest i vildsvin. Tilfældene er fundet i den østlige del af landet på grænsen til Hviderusland.

 **RUSLAND**
**Afrikansk svinepest**

Myndighederne i Rusland har i den forløbne uge rapporteret om 1 nyt tilfælde af afrikansk svinepest i vildsvin.

Herudover rapporteres der om 1 tilfælde af afrikansk svinepest i en mindre besætning.

**Stigende produktion**

Ifølge tal fra det russiske landbrugsministerium har de russiske slagtninger af svin for perioden januar til oktober i år målt i tons udgjort 2,5 mio. tons. Dette er en stigning på 198.200 tons svarende til 8,6 pct. i forhold til året før.

 **FRANKRIG**
**Genoptagelse af svineauktion**

Som det fremgik af markedsnyt i sidste uge er svineauktionen i Bretagne blevet genoptaget.

Indtil videre har man dog valgt på auktionen her i december og januar måned at reducere i antallet af svin, der normalt tilføres auktionen. Det er planen herefter gradvis at øge antallet af svin i løbet af februar og marts måned.

Det lavere antal svin modsvares også af, at der også på køberside er sket en reduktion på auktionen. Bigard, der tidligere købte omkring 10.000 svin ugentligt på auktionen, er helt trådt ud af auktionen og fastsætter nu deres egen notering. Og Cooperl, der også tidligere købte omkring 10.000 svin om ugen på auktionen, har meddelt, at de her i den første tid kun vil købe omkring 2.000 svin ugentligt på auktionen.

Ved auktionen torsdag i sidste uge blev 23.500 svin handlet. Normalt ligger antallet om torsdagen omkring 50.000 stk. Gennemsnitsprisen på auktionen lå torsdag i sidste uge på 1,072 euro/kg mod 1,312 euro/kg på tilsvarende auktion tilbage i begyndelsen af oktober måned.



### Støtte til oplagring af svinekød fra 4. januar

Det blev i sidste uge på møde i Bruxelles i Forvaltningskomitéen for svinekød vedtaget, at - med virkning fra 4. januar – kan der søges om støtte til oplagring af svinekød.

I forhold til den seneste ordning med oplagring af svinekød fra marts 2015 er støttesatserne hævet, og fedt/spæk samt smågrise op til 20 kg er omfattet af ordningen. Endvidere er der indført mere fleksibilitet i ordningen i og med, at kontrakter om oplagring af svinekød kan brydes efter 2 måneder, såfremt kødet eksporteres.

### DANMARK/ TYSKLAND

#### Samarbejde omkring "Westcrown" godkendt af konkurrencemyndigheder

Danish Crown og Westfleischs samarbejde omkring det fifty-fifty ejede Westcrown er blevet godkendt af EUs konkurrencemyndigheder.

Det er planen, at Westcrown skal stå for udbening og salg af de to virksomheders slagtninger af søer. Danish Crown og Westfleisch slagter henholdsvis 325.000 og 350.000 søer om året.

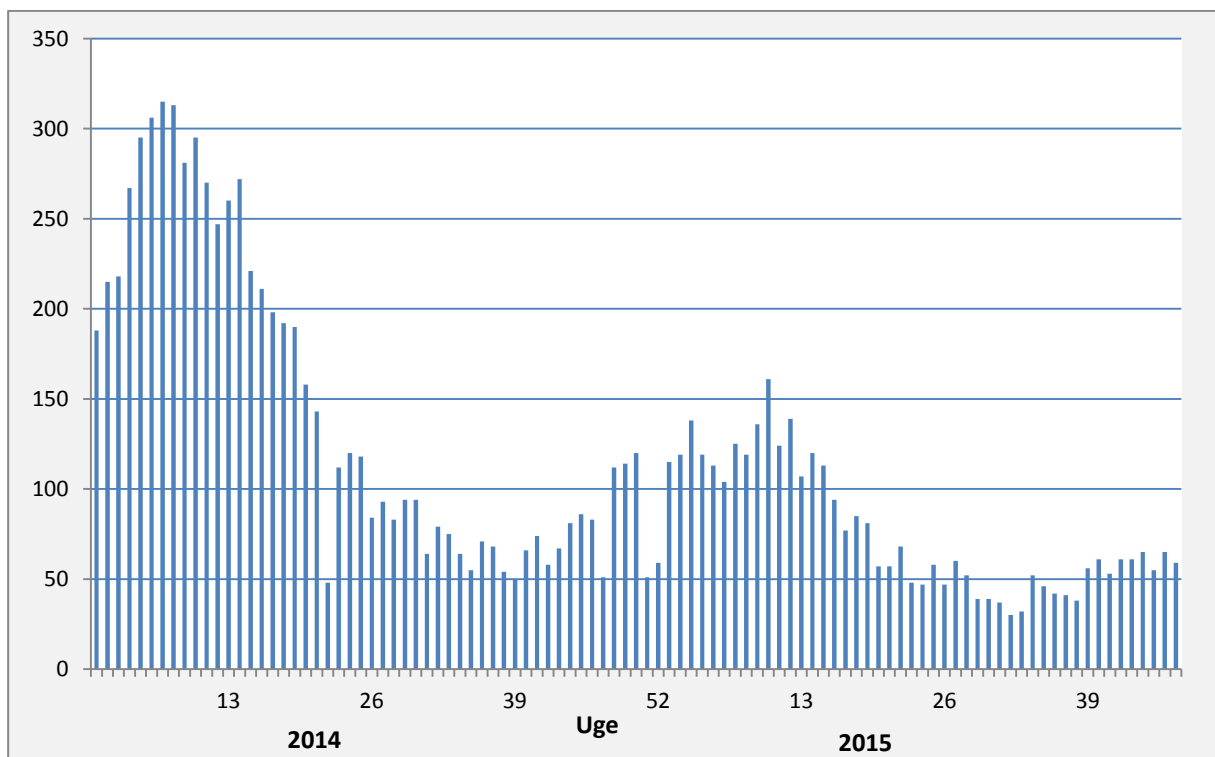
### USA

#### Fortsat problemer med PEDv

Amerikanske svineproducenters problemer med PEDv er i dag på et helt andet lavere niveau end tilbage i 2013 og 2014.

Men som det fremgår af nedenstående diagram over antal nye tilfælde i 2014 og 2015, er der fortsat nye tilfælde af PEDv hver uge. De fleste udbrud i 2015 har dog været hos slagtesvin og ikke i besætninger med søer, som det var tilfældet i 2013 og 2014.

Fra veterinærside i USA frygter man dog, at man her i vinteren 2015/16 kan se en mindre stigning i PEDv tilfældene hos søer, i og med en stor udskiftning af søer betyder, at mange søer vil have lav eller ingen immunitet mod PEDv smitten.



 **KINA**
**Rabobank: Svineproduktion vil først stige i 2017**

Ifølge Chenjun Pan, Senior Analyst fra Rabobank, vil den kinesiske svinebestand begynde at stige i 2017, men vil ikke nå niveauet fra 2013.

Tal fra det kinesiske Landbrugsministerium viser en kinesisk svinebestand tilbage i 2013 på over 450 mio. stk. Ifølge Rabobank ligger bestanden i dag nærmere de 380 mio. stk.

Nedgangen er ifølge Rabobank en direkte følge af nye strengere miljølove og en anstrengt økonomi i svineproduktionen de seneste år.

Chenjun Pan forventer, at svinebestanden i Kina snart vil begynde at stige fra det nuværende lave niveau. Men også i 2016 forventer han lave bestandstal. Først i 2017 forventer han, at den igangværende industrialisering og effektivisering af produktionen vil slå igennem i form af en stigende produktion. Men han forventer dog som sagt ikke, at bestanden når op på niveau med bestanden tilbage i 2013.

**Store svinebedrifter skal dominere Pearl River Delta regionen**

Ifølge Pig International har det kinesiske landbrugsministerium (MOA) fremlagt en rapport om svinebedrifterne i Pearl River Delta regionen, der omfatter 10 kinesiske byer.

MOA peger i rapporten på, at en stigende svineproduktion har skabt miljømæssige problemer i regionen.

Som løsning til miljøproblemerne opstilles det som mål i rapporten, at store svinebedrifter med en årlig produktion på mere end 500 svin fremadrettet skal dominere svineproduktionen i Pearl River Delta regionen.

Målet er ifølge rapporten, at i år 2020 skal bedrifter med mere end 500 svin tegne sig for mere end 70 pct. af alle svinebedrifter i Pearl River Delta området. Mere end 85 pct. af de store bedrifter skal udstyres med udstyr til bortskaffelse af gylle, og mere end 75 pct. af gødningen skal genbruges.

 **KINA/**
 **STORBRITANNIEN**
**Nordiske virksomheder godkendes for eksport til Kina**

"Weekly Tribune" rapporterer, at de to nordiske virksomheder Karro og Dunbia er blevet godkendt for eksport af biprodukter fra svin til Kina.

Fuld godkendelse for alt svinekød fra de to virksomheder vil komme senere, når der på virksomhederne er udført yderligere arbejde som påkrævet af de kinesiske myndigheder.

 **TAIWAN**
**Opretholder forbud mod amerikansk svinekød med ractopamine**

Ifølge den britiske brancheorganisation Bpex vedholder Taiwan sit forbud mod import af amerikansk svinekød med ractopamine. Dette sker på trods af stærkt politisk pres fra amerikansk side.

Taiwan har for nyligt tilladt import af oksekød med ractopamine.

Forbruget pr. indbygger i Taiwan ligger for oksekød på kun 5 kg mod 37 kg for svinekød.

 **NEW ZEALAND**
**Nye regler for søer træder i kraft**

I New Zealand er nye regler omkring løsgående drægtige søer trådt i kraft her fra 3. december i år.

 **VIETNAM****Stigende svinebestand**

Ifølge "ThePigSite", der refererer til tal fra de lokale myndigheder, er den vietnamesiske svinebestand i slutningen af oktober steget med 3-4 pct. i forhold til året før.

Den totale svinebestand er sat til 27,2 mio. stk., mens bestanden af søer er opgjort til 3,9 mio. stk. Målt i tons forventes produktionen af svinekød i 2015 at blive på 3,5 mio. tons, hvilket er 72 pct. af hele kødproduktionen i landet på 4,8 mio. tons.

For 2016 forventes en mindre stigning i svineproduktionen, således at svinebestanden når 27,5 mio. stk. Produktionen målt i tons forventes at stige til 3,6 mio. tons.

**Store udfordringer for vietnamesisk svineproduktion på længere sigt**

Ifølge Bpex beskriver en rapport fra "Institute of Economic and Policy Research" den vietnamesiske svineproduktion som ikke bæredygtig, ikke konkurrencedygtig og sårbar over for frihandel med omverden.

Det forventes i rapporten, at den hjemlige produktion vil komme under pres på længere sigt efterhånden som frosset svinekød bliver bedre accepteret hos forbrugerne.

Kun omkring 15 pct. af svineproduktionerne i Vietnam kan i dag beskrives som større mere professionelle produktioner. På trods af at Vietnam har verdens tredjestørste bestand af søer, er landet kun placeret som nr. 15/16, når det kommer til produktionens størrelse.

Vietnam har på det seneste underskrevet frihandelsaftaler med såvel EU som i TPP regi.

Importen af svinekød til Vietnam er i år stigende fra lande som USA, Canada, Frankrig, Brasilien og Polen.