

6. oktober 2015

Axelborg, Axeltorv 3
1609 København V

Revision af udgave fra 8. oktober 2014 (*fed og kursiv*)

T +45 3339 4000 E info@lf.dk
F +45 3339 4141 W www.lf.dk

Ny slagtepræmie for tyre, stude og kvier 2015-2020 mv.

Indholdsfortegnelse

1. INDLEDNING.....	1
2. POLITISK AFTALE OM BEDRE RAMMEBETINGELSER FOR KVÆGBRUGET.....	1
3. NY SLAGTEPRÆMIE PÅ KVÆGOMRÅDET TIL OG MED 2020	3
3.1. Bekendtgørelse og vejledning om slagtepræmie for kvier, tyre og stude	3
3.1.1. Kræver tilmelding senest den 31. oktober 2014 for at få præmie i hele 2015.....	3
3.1.2. Framelding.....	4
3.1.3. Betingelser for slagtepræmie.....	4
3.2. Antallet af dyr og præmiens størrelse.....	5
3.3. Antallet af slagtede dyr efter alder (akkumuleret).....	6

1. Indledning

Den 26. juni 2014 blev der indgået en politisk aftale på kvægområdet om at skabe vækst og beskæftigelse og begrænse lange dyretransporter.

En del af denne aftale omfatter en ny slagtepræmie for årene 2015-2020 for tyre, stude og kvier til erstatning af den nuværende ordning for handyr, som har været gældende 2012 til 2014. Det årlige beløb til rådighed er næsten fordoblet. ***Fra 2016 er det besluttet, at der skal overføres støtte fra søjle I med direkte støtte til landdistriktsprogrammet under søjle II (fra 5 pct. i 2016 stigende til 6 pct. i 2017 og 7 pct. fra og med 2018). Tidligere skulle handyrpræmien også reduceres med disse procenter. Det er imidlertid ikke tilfældet med den nuværende ordning, hvor bl.a. slagtepræmie ikke er omfattet af reduktion.***

I afsnit 2 er omtalt den politiske rammeaftale og afsnit 3 omhandler den nye slagtepræmie. Opmærksomheden skal særlig henledes på, at der skal foretages tilmelding til den nye slagtepræmie inden udgang af oktober 2014 for at kunne opnå præmie for dyr fra 1. januar 2015.

2. Politisk aftale om bedre rammebetingelser for kvægbruget

Fødevareminister Dan Jørgensen meddelte den 26. juni 2014, at der var indgået en politisk aftale på kvægområdet med alle Folketingets partier, om at skabe vækst og beskæftigelse og begrænse lange dyretransporter. Aftalen går ud på, at der skal iværksættes en række initiativer, der skal hjælpe kvægerhvervet. Indsatsen skal resultere i et løft i dyrevelfærden ved at minimere transporten af kalve, bidrage til en positiv udvikling i kvægerhvervet, understøtte en øget dansk kalveproduktion samt nedbringe antallet af aflivninger af spædkalve.

Aftalen omfatter følgende 6 indsatsområder og hovedindholdet er omtalt i det følgende:

2.1. Brancheaftale om opdræt af kalve i Danmark

Kvægbrugserhvervet skal udarbejde et branchekodeks. Kodekset er en aftale, som på frivillig basis skal gøre det mere attraktivt at opfede kalvene og beholde dem i Danmark frem for at eksportere dem til udlandet. Branchen vil iværksætte initiativer, der gør det økonomisk mere rentabelt at opfede kalvene i Danmark.

Målsætningen er, at antallet af slagtekalve, som opfedes og slagtes i Danmark, skal øges med mindst 65.000 i 2020.

2.2. Tilpasning af sundhedsrådgivningen

Sundhedsrådgivningen for kvæg tilpasses, så den kommer til at ligne svineområdet mere.

Hensigten er at lette kvægbruget for byrder med afsæt i de forbedringer, der har fundet sted de senere år mht. til forbrug af antibiotika og dyrevelfærd.

Bl.a. skal det undersøges, om der kan fastsættes særlige grænseværdier for medicinforbruget i slagtekalveproduktionen.

2.3. Klimakoen

Der afsættes 50 mio. kroner til forskning indenfor kvægproduktion.

2.4. Ændringer i bekendtgørelser og vejledninger til lov om hold af malkekvæg

Der skal justeres indenfor den gældende lovgivning. Det skal skabe øget klarhed om de lovmæssige forhold og rammer, så det kan lette byrderne, uden at det går ud over fødevarerens sikkerhed, dyrevelfærd eller dyresundhed.

2.5. Landdistriktsprogrammet

I efterårsrunden 2014 øremærkes 93 mio. kr. under miljøteknologiordningen til byggeri af nye og mere miljø- og dyrevenlige kvægstalde.

Miljøteknologiordningen videreføres i 2015 med sigte på klima og dyrevelfærd mv.

2.6. Koblet kvægpræmie

I en overgangsperiode frem til udløbet af 2020 bliver der en koblet præmie til tyre, stude og kvier, som har en slagtet vægt på mindst 160 kg med et samlet beløb på 180 mio. kr. årligt.

Det skal dels bidrage til at sikre mulighederne for en strategisk udvikling i kvægsektoren, dels gøre det mere rentabelt at opfede slagtekalvene i Danmark, således at lange transporter af spædkalve minimeres.

Pressemeddelelsen fra Fødevareministeriet kan findes via følgende link:

<http://fvm.dk/nyheder/nyhed/nyhed/ny-kvaeg-aftale-bedre-dyrevelfaerd-og-2500-nye-arbejdsplader/>

3. Ny slagtepræmie på kvægområdet til og med 2020

Som følge af den politiske aftale om bedre rammebetingelser for kvægbruget øges de årlige koblede beløb til slagtepræmier på kvægområdet fra de nuværende ca. 97,5 mio. kr. til ca. 180 mio. kr. fra 2015 til og med 2020.

Den nuværende handyrpræmieordning (tyre og stude) erstattes af en ny slagtepræmie, som også omfatter yngre kvier. Ved tyre forstås tyrekalve, ungtyre og tyre over 2 år, og kvier omfatter kviekalve og kvier indenfor de fastsatte aldersgrænser. Der indføres således nu en øvre aldersgrænse på under 30 måneder for tyre og stude samt under 16 mdr. for kvier. Den nedre vægtgrænse, for at opnå præmien, er fortsat mindst 160 kg for tyre og stude og også for kvier, og minimumsalderen ved udførelse til en anden EU-medlemsstat er 8 mdr., og kun dyr til slagtning i en anden EU-medlemsstat vil være præmieberettigede fremover.

Præmien er ens for både handyr og kvier. Størrelsen vil afhænge af aktuel slagtning og udførelse af levende præmieberettigede dyr. FødevarerErhverv omtaler, at man forventer støtten udbetalt til ca. 254.000 stk. hvilket vil andrage ca. 700 kr. pr. dyr. Imidlertid ventes antallet af præmieberettigede dyr at blive mindre i 2015, så præmien skønnes p.t. at blive omkring 100 kr. højere end her omtalt for 2015.

Bestemmelserne om, at ansøgeren skal have mindst 5 støtteberettigede dyr årligt for at være præmieberettiget, er videreført uændret. Det samme er bestemmelserne for holdeperiode.

Som noget nyt skal producenter, der ønsker at benytte ordningen fra begyndelsen af 2015, tilmelde sig denne forud og senest den 31. oktober 2014.

Formålet med den højere præmie er bl.a. at nedbringe den levende eksport af spædkalve (ca. 45.000 stk. i 2013), samt at reducere antallet af aflivede tyrespædkalve umiddelbart efter fødslen (over 30.000 stk. i 2013). Dette vil i givet fald medvirke til større råvaregrundlag på kreaturslagterierne og hermed være med til at skabe arbejdspladser.

De ekstra beløb til finansieringen af slagtepræmien vil komme fra en procentvis reduktion af alle betalingsrettighederne, og de vil hermed bidrage til, at den såkaldte sektorbalance så vidt muligt bliver opretholdt, da kvægbruget i forhold til de fleste andre sektorer vil blive reduceret mere i direkte støtte, efter reformen af den fælles landbrugspolitik.

3.1. Bekendtgørelse og vejledning om slagtepræmie for kvier, tyre og stude

Det juridiske grundlag er fastlagt i bekendtgørelse nr. 906 af 25. juli 2014.

NaturErhvervstyrelsen har udarbejdet en vejledning, som kan findes på styrelsens hjemmeside via følgende link:

http://natureerhverv.dk/fileadmin/user_upload/NaturErhverv/Filer/Tilskud/Arealtilskud/Slagtepraemie/Vejledning_om_slagterpraemie.pdf

I det følgende er omtalt hovedpunkterne fra vejledningen:

3.1.1. Kræver tilmelding senest den 31. oktober 2014 for at få præmie i hele 2015

Der er tale om en helt ny støtteordning, hvor der gælder andre støttebetingelser end under handyrpræmieordningen. Du er derfor ikke automatisk tilmeldt den nye ordning, selv om du er tilmeldt den gamle handyrordning.

Alle, der ønsker at modtage den nye slagtepræmie for kvier, tyre og stude, skal altså tilmelde sig ordningen.

Hvis tilmeldingen skal gælde for hele 2015, skal tilmelding ske i oktober måned 2014. Fristen for tilmelding er den 31. oktober 2014.

Du skal tilmelde dig ordningen på et særligt skema via Fødevareministeriets Tast selv-service. Du finder skemaet her: www.naturerhverv.dk/tastselv

Ved tilmeldingen bekræfter du, at du kender reglerne for slagtepræmieordningen, herunder at NaturErhvervstyrelsen kan foretage kontrol af præmiebetingelserne på din bedrift, og at du har pligt til at bistå ved gennemførelsen af kontrollen.

Vær opmærksom på, at du skal tilmelde dig slagtepræmieordningen med det samme CVR- eller CPR-nummer, som din besætning er registreret under i CHR. Det er derfor meget vigtigt, at du ved tilmeldingen benytter den NemID, der gælder for besætningens CVR-nummer.

Forsinket tilmelding på Fællesskema 2015

Hvis du ikke får tilmeldt dig senest den 31. oktober 2014, kan du tilmelde dig på Fællesskema 2015. Vi skal have modtaget dit Fællesskema med tilmeldingen senest den 18. maj 2015, som er sidste frist for forsinket indgivelse af Fællesskema for 2015. Tilmelding efter den 18. maj 2015 vil blive afvist.

Hvis du først tilmelder dig på Fællesskema 2015, kan du kun få slagtepræmie for dyr, der slagtes eller udføres til slagtning i et andet EU-land den 21. april 2015 eller senere.

Vær opmærksom på, at du skal indsende Fællesskema og tilmelde dig slagtepræmieordningen med det samme CVR-nummer, som din besætning er registreret under i CHR. Det er derfor meget vigtigt, at du ved tilmeldingen benytter den NemID, der gælder for besætningens CVR-nummer.

Hvis du har tilmeldt dig via Tast selv-service i oktober 2014, skal du ikke tilmelde dig igen på Fællesskema 2015.

Tilmeldingen gælder fra 1. januar det år, du tilmelder dig (Fællesskemaet), dog først fra 21. april 2015, hvis du først tilmelder dig i Fællesskema 2015.

Tilmeldingen gælder også for efterfølgende år, så længe du hvert år leverer støtteberettigede dyr, eller til du skriftligt framelder dig ordningen. Du skal derfor ikke tilmelde dig i Fællesskema hvert år.

3.1.2. Framelding

Hvis du et år ikke leverer nogen støtteberettigede dyr, bliver du automatisk frameldt ordningen med virkning fra det efterfølgende år. Støtteberettigede dyr er kvier, tyre og stude, der opfylder præmiebetingelserne med hensyn til vægt, alder og holdeperiode, også selvom der ikke udbetales præmie som følge af 5-dyrsreglen.

Du kan også skriftligt meddele NaturErhvervstyrelsen, hvis du ønsker at framelde dig ordningen.

Øvrige hovedbetingelser for slagtepræmien fremgår i punktform af følgende:

3.1.3. Betingelser for slagtepræmie

- Hvis du råder over landbrugsjord, skal du hvert år anmelde dine landbrugsarealer i Fællesskema. Det gælder også, selv om du ikke søger om støtte for arealerne.

- Du kan få præmie for kvier under 16 måneder og tyre og stude under 30 måneder, der enten slagtes på et godkendt dansk slagteri eller udføres til slagting i et andet EU-land. (Øvre aldersgrænse beregnes ved at tælle henholdsvis 16 og 30 måneder minus en dag fra den dag, hvor dyret er født. F.eks. for en kvie født den 6. september 2013 vil sidste dag den er præmieberettiget være senest den 5. januar 2015, hvor dyret skal være indgået på et slagteri eller udført til et andet EU-land. For en tyr født samme dato vil sidste frist for at være præmieberettiget være den 5. marts 2016).
- Ved slagting i Danmark, skal den slagtede vægt være på mindst 160 kg.
- Der ydes kun præmie for dyr, hvis krop er godkendt til konsum.
- Ved udførsel til slagting i et andet EU-land, skal dyret være mindst 8 måneder gammelt.
- Dyret skal have opholdt sig på din bedrift i en holdeperiode på mindst 2 måneder af de sidste 3 måneder før slagting i Danmark eller udførsel til slagting i et andet EU-land.
- Dyret skal være korrekt identificeret med øremærker og korrekt registreret i CHR i hele holdeperioden.
- Du skal have leveret mindst 5 præmieberettigede dyr til et dansk slagteri eller til udførsel til slagting i et andet EU-land i kalenderåret.
- Din samlede slagtepræmie skal for hvert år udgøre mindst 300 EUR (ca. 2.240 kr.), medmindre du får udbetalt støtte for mindst 2,00 ha efter grundbetalingsordningen det pågældende år.
- Alle dyr, som i løbet af et kalenderår ville kunne opfylde præmiebetingelserne, men som ved en kontrol på bedriften ikke er korrekt identificeret og registreret, betragtes som dyr med fejl og vil medgå ved beregningen af afvigelser og sanktioner. Dette gælder også, selv om du ikke søger om støtte for dyret det pågældende år.
- Når du er tilmeldt slagtepræmieordningen, bliver slagting af støtteberettigede dyr på et godkendt slagteri i Danmark automatisk overført til NaturErhvervstyrelsen. Du skal altså ikke selv søge om støtte for de enkelte dyr.
- Ved udførsel af dyr til slagting i et andet EU-land gælder en særlig ansøgningsprocedure.

3.2. Antallet af dyr og præmiens størrelse

Det årlige beløb til slagtepræmien er fastsat til 24,135 mio. euro og beløbet til rådighed i danske kroner vil således afhænge af omregningskursen. Beløbet pr. dyr vil desuden afhænge af antallet af præmieberettigede dyr, men også af hvor meget beløbet skal reduceres med som følge af overskridelse af budgetloftet i EU til landbrugsstøtte (monetære disciplin).

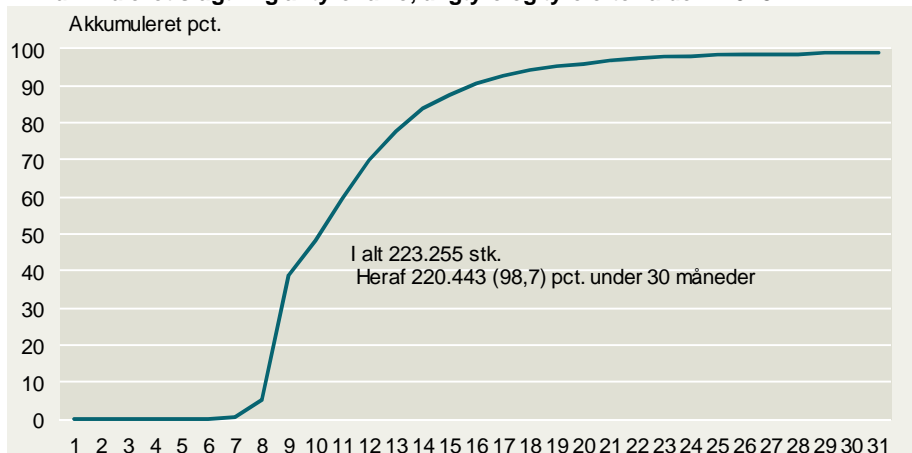
De indførte øvre aldersgrænser vil – som det fremgår af graferne på næste side - betyde, beregnet ud fra slagtinger i 2013, at der kun vil være godt 2.000 tyre, der ikke vil være præmieberettigede (1 pct. af alle tyre.), mens det vil dreje sig om godt 1.000 stude (ca. 14 pct.). Af kvierne vil det med fordeling af slagtinger i 2013 være ca. 8.700 stk., der var præmieberettigede svarende til ca. 19 pct. af de slagtede kvier dette år ville kunne have fået præmie efter de nye regler.

Imidlertid må der forventes en vis tilpasning til de nye aldersgrænser, og dermed vil flere dyr blive omfattet. Der forventes også flere slagtede krydsningskvier mellem malkeracer og kødracer, og mange af disse må forventes at blive under de 16 måneder gamle ved slagtingen.

Det skønnes p.t., at der kan udbetales præmie til omkring **230.000** stk. i 2015. Slagtepræmien vil hermed andrage ca. **775** kr. pr. stk. **uden fradrag for evt. finansiel disciplin.**

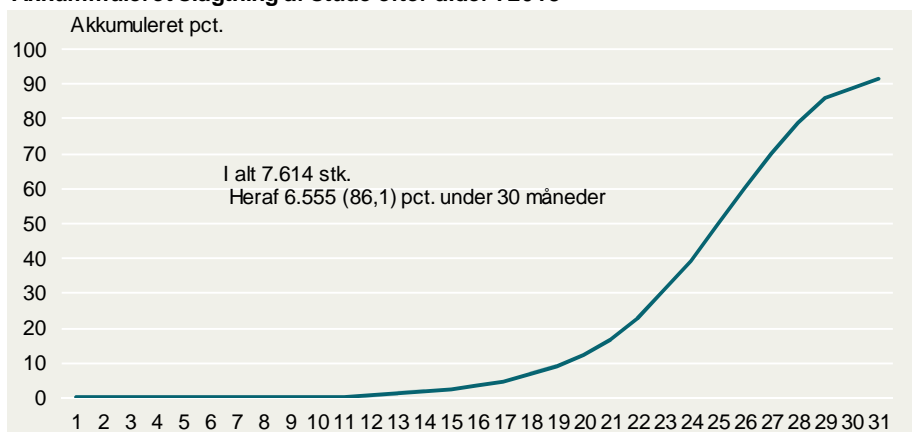
3.3. Antallet af slagtede dyr efter alder (akkumuleret)

Akkumuleret slagting af tyrekalve, ungtyre og tyre efter alder i 2013



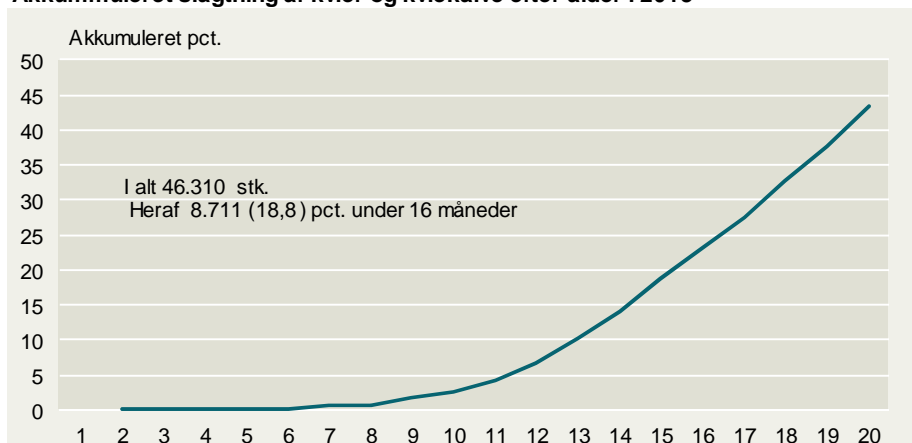
Alder i mdr.: F.eks angiver 29, at dyrene er slagtet ved en alder under 30 måneder

Akkumuleret slagting af stude efter alder i 2013



Alder i mdr.: F.eks angiver 29, at dyrene er slagtet ved en alder under 30 måneder

Akkumuleret slagting af kvier og kviekalve efter alder i 2013



Alder i mdr.: F.eks angiver 15, at dyrene er slagtet ved en alder under 16 måneder



Landbrug & Fødevarer

Axeltorv 3
1609 København V

T +45 3339 4000
F +45 3339 4141

E info@lf.dk
W www.lf.dk

Yderligere kontakt

K.B. Lind Pedersen

3339 4462 klp@lf.dk