

---

## Landbrug & Fødevarer

---

### Landbrugets økonomi 2009 og 2010

Vurderingen af landbrugets økonomi viser:

- *Med de forventede udviklinger i salgs- og faktorpriser vil driftsresultaterne være pressede i 2009 for både plantebrug, kvæg- og svinebrug. For svinebedrifterne begynder det dog at gå den rigtige vej med et resultat - der trods et negativt fortegn - er stærkt forbedret i forhold til de foregående to år. Det samlede driftsresultat for heltidsbedrifterne skønnes til minus 2,6 mia. kr. i 2009.*
- *I 2010 forventes bedre konjunkturer på mælk og svinekød samt lavere finansieringsomkostninger. Der forventes et samlet driftsresultat for heltidsbedrifterne på 3,7 mia. kr., hvilket svarer til resultatet for et normalt år.*
- *I 2010 forventes en betydelig forbedring af resultaterne i svineproduktionen, hvor det gennemsnitlige driftsresultat for heltidsbedrifterne skønnes til 600.000 kr. Det skyldes en forventning om lavere foderpriser og højere svinepriser. Afregningsprisen for svinekød inklusiv efterbetaling forventes at nå op på 10,83 kr. pr. kg. i 2010.*
- *I mælkeproduktionen forventes driftsresultatet at nærme sig 200.000 kr. pr. bedrift i 2010, og dermed tegner det til, at man er på vej tilbage mod en rentabel produktion. Også her forventes lavere foderpris i 2010 samt en gennemsnitlig mælkepris, der retter sig fra 2,09 til 2,36 kr. pr. kg.*
- *Økonomien i planteavl er fortsat under pres i 2010 og trods forventning om svagt stigende kornpriser, er der stadig et gab mellem de stigende omkostninger i produktionen og de forventede afregningspriser for planteprodukterne. Med udgangspunkt i normale høstår forventes landmandens salgspris at ligge mellem 90 og 100 kr. pr. hkg. i både 2009 og 2010.*
- *Landbrugets bruttofaktorindkomst skønnes i 2009 til 15 mia. kr., hvilket er det laveste resultat i mange år. Det skyldes de ugunstige konjunkturforhold, som forstærkes af den nuværende afmatning i verdensøkonomien. For 2010 forventes en bedring i forholdet mellem faktor- og salgspriser, og bruttofaktorindkomsten skønnes at komme tilbage på normalt niveau med et resultat på 20,4 mia. kr.*

## Landbrugets økonomi 2009 og 2010

I det følgende gives en vurdering af landbrugets forventede indtjening i 2009 og 2010, samt en foreløbig opgørelse af resultaterne i 2008. Opgørelserne for 2008 er udført på baggrund af pris- og mængdeoplysninger fra Danmarks Statistik samt de indkomne regnskabstal for 2008. Der er på nuværende tidspunkt indkommet regnskaber fra godt en fjerdedel af heltidsbrugene, og udviklingen i disse resultater anses for at ligge tæt på de endelige tal.

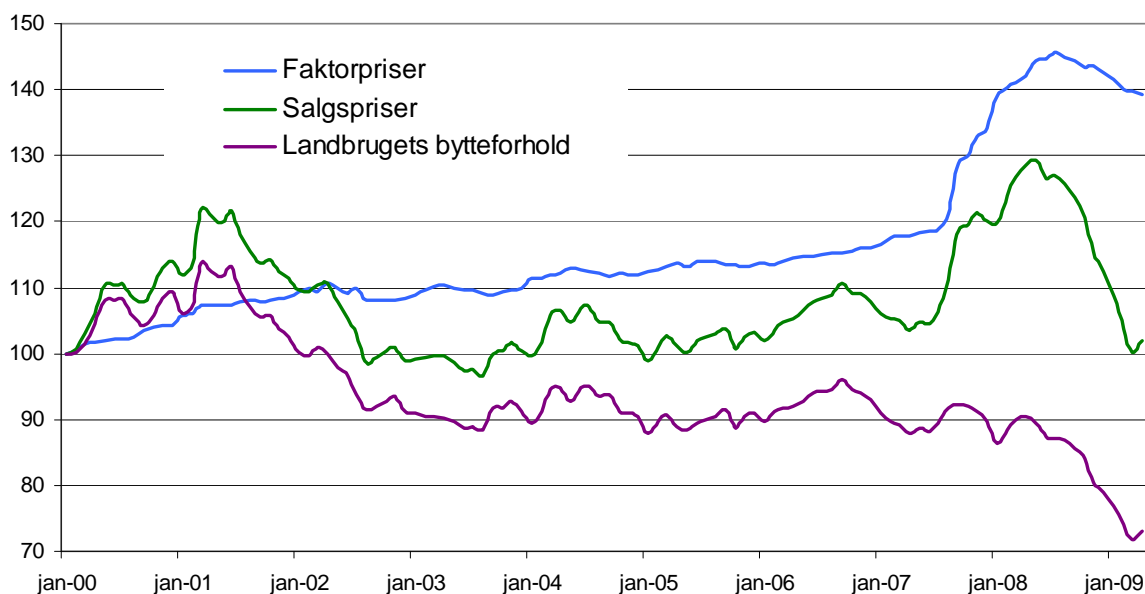
### Priser og produktion

I det følgende beskrives de prisvurderinger der ligger til grund for fremskrivningerne for 2009 og 2010. Vurderingerne er foretaget af Landbrug & Fødevarer i samarbejde med Landscentret, Dansk kvæg og Dansk Svineproduktion. Vurderingerne er dog behæftet med stor usikkerhed, da den økonomiske krise betyder, at markedsforholdene er langt mere uforudsigelige end normalt.

### Salgspriser

Landbrugets afregningspriser er siden midten af 2008 kommet under kraftigt pres. For korn og mælk har der været tale om drastiske fald i priserne i forhold til niveauet i slutningen af 2007. Priserne på input er ikke faldet i nær samme takt som afregningspriserne, og det betyder, at landbrugets bytteforhold er blevet kraftigt forringet igennem 2008, og nu ligger på et historisk lavt niveau. Dog ses en lille forbedring i april måned, hvilket skyldes den stigende afregningspris for svinekød. Den økonomiske afmatning har sat sine spor på den globale efterspørgsel efter landbrugsprodukter, og det forventes at afregningspriserne først bliver væsentligt forbedret, når vi nærmer os 2010.

**Figur 1. Landbrugets bytteforhold, år 2000= indeks 100**



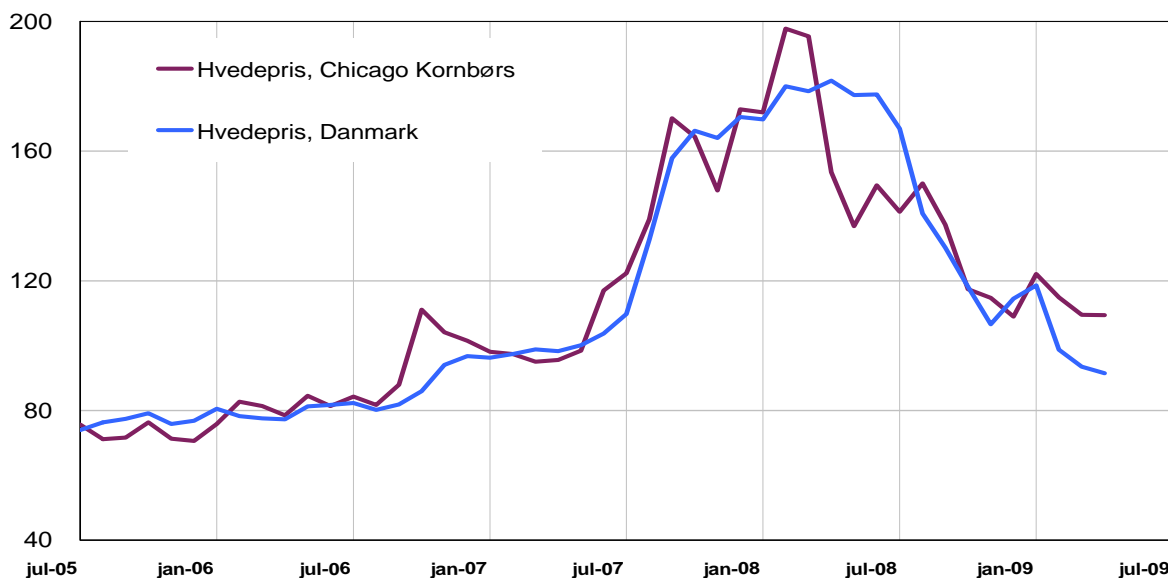
### Kornpriser i svag stigning

Priserne på kornbørserne har ligget lavt siden høst 2008, og handlen har gået trægt mange steder. Udviklingen på de internationale kornbørser viser dog en tendens til stigning i priserne frem mod ny høst. På Københavns kornbørs ligger prisen for foderhvede ultimo maj på 91 kr. pr. hkg. mod et prisniveau omkring 80 kr. i første kvartal 2009 og på Londonbørsen ligger futureprisen pt. på 103 kr. pr. hkg. Den stigende tendens på de internationale markeder

skyldes blandt andet forsinket hvede- og majssåning i USA og meldinger om tørkeproblemer i Østeuropa. Samtidig spås en spirende optimisme for den økonomiske udvikling, hvilket forventes at påvirke forbruget af korn i opadgående retning.

I Landbrug & Fødevarers seneste prisskøn forventes den gennemsnitlige salgspris ab gård for foderkorn at ligge mellem 90 og 100 kr. i 2009 og 2010. Der regnes med en mindre høst i 2009 end i 2008, både i EU og globalt, hvilket også bidrager til en forventning om en moderat forbedring af kornpriserne.

**Figur 2. Internationale og danske priser på hvede, kr. pr. hkg**



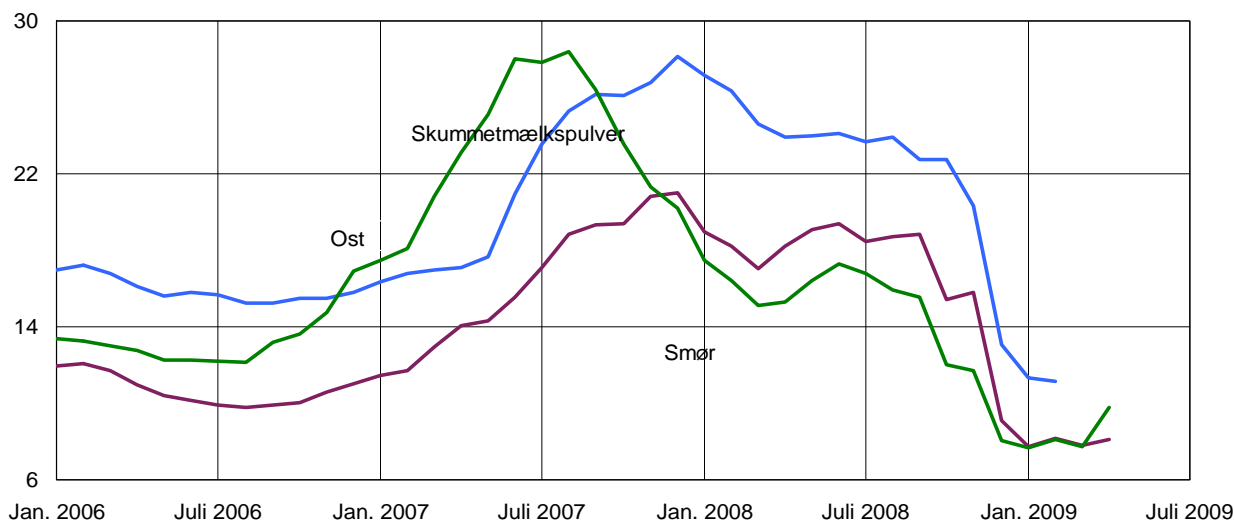
Note: Priserne på Chicago Kornbørs er leveret, hvorimod priserne i Danmark er ab landmand

### **Bunden nået på mælke markedet**

Efter en gunstig markedssituation for mælk i 2008, er afregningsprisen i 2009 kommet under mærkbart pres med et forventet fald i den gennemsnitlige afregningspris på 66 øre til 2,09 kr. pr. kg. mælk. Den økonomiske krise lægger fortsat en alvorlig dæmper på markedsudviklingen. De første tegn på en bedring i markedet er dog begyndt at vise sig med forsigtige stigninger i verdensmarkedspriserne i april/maj. Produktionen har flere steder tilpasset sig til de lavere priser, og balancen mellem udbud og efterspørgsel er i bedring. USA har i følge USDA nedjusteret forventningerne til produktionsmængden både i 2009 og 2010.

I EU har intervention og eksportstøtte været med til at lægge en prisbund, og der er blevet oplagret både smør og skummetmælkspulver. Flere lande haft en tilpasning i produktionen, og samlet set faldt EU's mælkeproduktion i 2008, trods kvoteudvidelsen på 2 pct. Især Storbritannien og Sverige har ikke udnyttet kvoten fuldt ud i 2008, men også Tyskland, Frankrig og Spanien har ligget under fuld udnyttelse. Herhjemme var kvoteudnyttelsen på 99,7 pct. i 2008, og det forventes at produktionen i 2009 og 2010 vil stige yderligere som følge af kvoteudvidelserne.

**Figur 3. Verdensmarkedspriser på mejeriprodukter, kr. pr. kg** (Mejeriforeningen/ZMP)

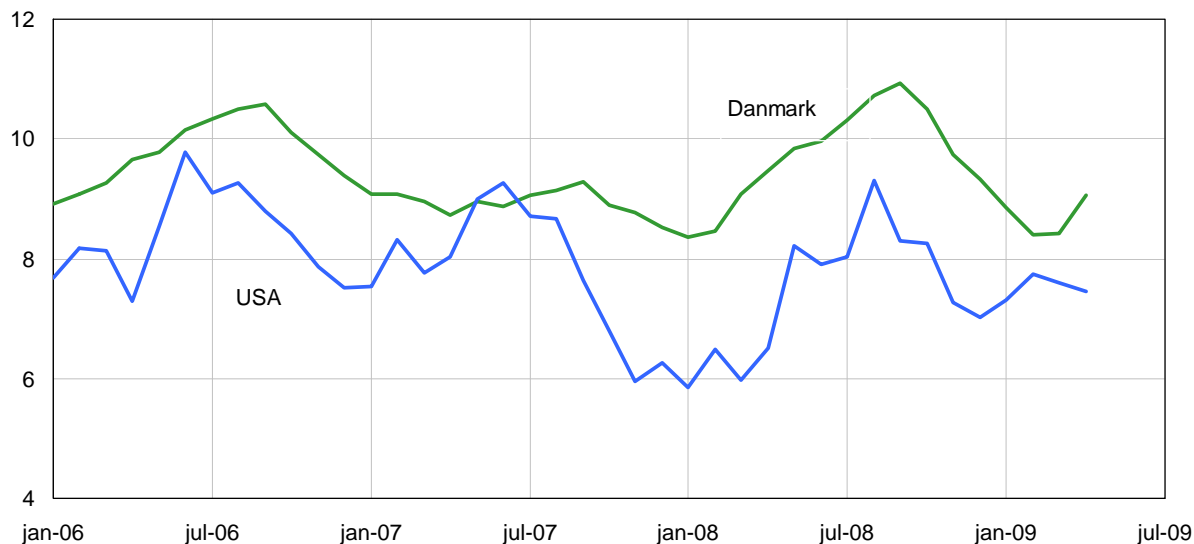


### Svinepriser på vej op

Efter en kortvarig forbedring af svinepriserne midt i 2008 har stort udbud kombineret med økonomisk afmatning og lave dollarkurser presset priserne tilbage på det lave niveau fra 2007. Efter et første kvartal hvor priserne udviklede sig mindre positivt end tidligere forventet, har de danske afregningspriser udviklet sig i den rigtige retning den seneste måned. Ligesom for mælk er efterspørgslen efter svinekød under pres, og den globale økonomiske afmatning kan mærkes for de animalske landbrugsprodukter. For Danmarks vedkommende er afregningspriserne endvidere presset af lave valutakurser i lande som England og Sverige.

Allerede inden den økonomiske afmatning var markedet presset af et stor udbud, og den vigende efterspørgsel har nu resulteret i, at svinebestanden er faldende i mange lande. Dermed er en tilpasning mellem efterspørgsel og udbud er i gang. Men den store økonomiske usikkerhed betyder, at effekten af en globalt faldende svineproduktion ikke kommer så hurtigt, og 2009 vil være præget af en lav gennemsnitlig afregning, trods bedre priser i sidste halvår. I 2010 vil priserne til gengæld komme op på et niveau, der giver bedre mulighed for attraktive dækningsbidrag i svineproduktionen.

**Figur 4. Udviklingen i afregningspriser på svinekød, kr. pr. kg slagtet vægt** (USDA/ DMA)



De forventede udviklinger for salgspriserne er opsummeret i tabel 5, der desuden viser forventningerne til prisudviklingen på æg, fjerkræ og mink. Priserne danner grundlag for de fremskrivninger af driftsresultater for 2009 og 2010, som præsenteres senere i notatet. Priserne er vurderet i samarbejde med Landscentret, Dansk Kvæg og Dansk Svineproduktion,

**Tabel 5. Forventet udvikling i salgspriser, kr. pr. kg**

	2008	2009	2010
Korn	1,49	0,95	1,00
Mælk	2,75	2,09	2,36
Oksekød	19,44	18,55	18,50
Slagtesvin	9,85	9,75	10,83
Smågrise 30 kg, kr./stk.	322	345	391
Slagtekyllinger	6,06	5,39	5,40
Æg	9,78	9,62	9,60
Minkskind kr. pr. stk	250	214	220

Note: Priserne for mælk er beregnede gennemsnitspriser for konventionel og økologisk produktion. Inklusiv efterbetaling.

### Faktorpriser

Efter meget høje priser på input i 2008, forventes i løbet af 2009 og 2010 mærkbare prisfald på en række af landbrugets væsentligste udgiftsposter.

### Foderpriser fortsætter med at falde i 2009

Foderpriserne er pt. fortsat præget af langtidskontrakter på foder, der blev indgået mens kornpriserne var meget høje. De lave kornpriser er således ikke slået fuldt igennem på de priser, der i gennemsnit betales for foder pt. Men det forventes, at foderpriserne fra andet halvår af 2009 vil stabilisere sig på et lavere niveau, end det vi har set i starten af 2009, da protein også ventes at blive afregnes til lavere priser.

### Markant fald i brændstofpris

Brændstofpriserne har fundet et helt andet leje, end vi så i midten af 2008. Det betyder, at omkostningsposten energi formentlig bliver lavere i 2009, men det påvirker også udgifterne på andre områder, fx handelsgødning, fragt mv. For handelsgødning vil vi dog først i 2010 se et egentligt fald i årets priser på gødning. Det skyldes, at en stor del af den gødning der findes i detailhandlen pt. er fremstillet, mens omkostningerne var høje. Det vil præge udsalgspriserne, indtil der tages ny produktion hjem. Med de nuværende kornpriser er efterspørgslen dog mere behersket, og priserne er allerede faldet mærkbart mange steder. Det forventes, at der bliver tilstrækkeligt gødning på markedet til den kommende sæson.

**Tabel 6. Forventet udvikling i faktorpriser**

	2008	2009	2010
<b>kr. pr. hkg:</b>			
C-blanding kvæg	215	180	154
Fuldfoder Svin	207	163	146
<b>Indekseret udvikling (2008=100):</b>			
Handelsgødning	100	97	64
Bekæmpelsesmidler	100	100	100
Brændstoffer	100	69	73
Elpriser	100	98	96
Reparation og vedligeholdelse	100	103	107
Tjenesteydelser	100	103	106

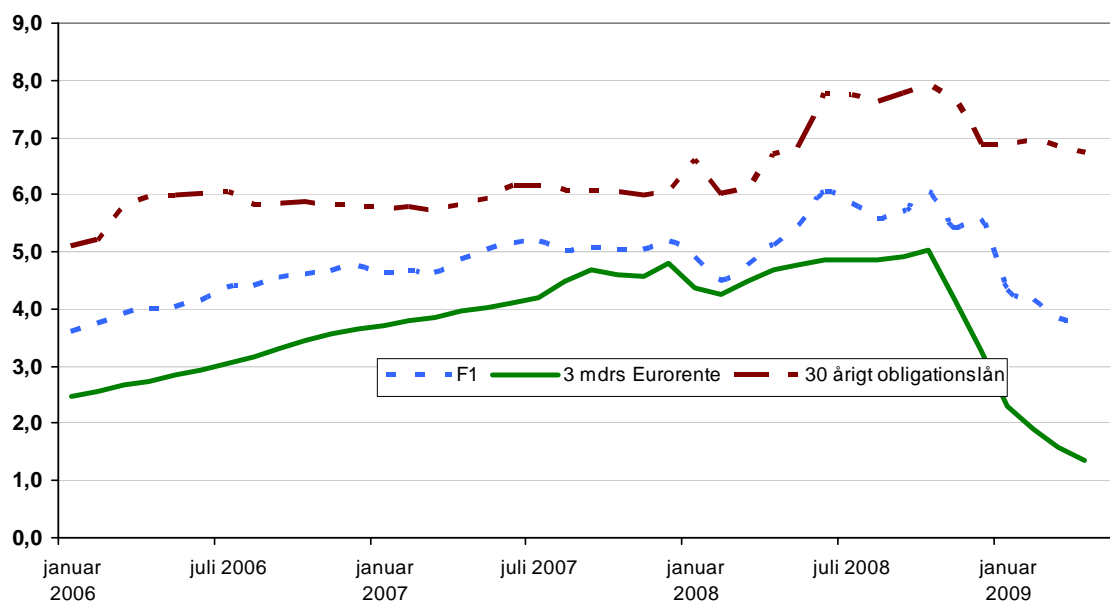
Bekæmpelsesmidlerne forventes at ligge på stort set samme prisniveau i 2009 og 2010, som det vi har set i 2008. Det ser ikke ud til, at priserne vil falde væsentligt, men til gengæld forventes ikke nye store prisstigninger. De forventede udviklinger i faktorpriserne er opsummeret i tabel 6.

## Renteudgifterne

Finansieringsomkostningerne var i 2008 en af landmændenes største udgiftsposter, hvilket til dels skyldtes et højt renteniveau. Renten toppede i efteråret 2008, med F1-renter i gennemsnit for oktober 2008 på 6,1 pct. og 3 måneders pengemarkedsrenten 5,3 pct. Siden har bankpakkerne stabiliseret markederne, og Den Europæiske Centralbank har nedsat udlånsrenten fra 3,75 pct. i oktober til nu 1,0 pct. Nationalbanken har fulgt op med nedsættelse af diskontoen fra 4,5 pct. til 1,40 pct.

Ved refinansieringen i december 2008 blev debitorrenten på rentetilpasningslån 5,5 pct. F1-renten er siden faldet til nu 3,3 pct. Og holder dette niveau er der udsigt til store besparelser på rentetilpasningslåne i 2010. Den danske CIBOR 3 rente er pt. 2,5 pct., mens den tilsvarende EURIBOR rente er ca. 1,3 pct.

Figur 7. Renteudviklingen siden januar 2006, pct.



## Produktionens størrelse

Forventningerne til produktionens størrelse er opsummeret i tabel 8. Kornproduktionen er baseret på en middel høst i 2009 og 2010. Høsten bliver derfor lidt lavere end i 2008, som var et rigtig godt høstår. For mælkeproduktionen forventes en fortsat stigning både i 2009 og 2010. Kvoten var meget tæt på fuld udnyttelse i 2008, og det forventes, at de kommende kvoteudvidelser også vil blive udnyttet fuldt ud. Samtidig viser den seneste tælling af kvægbestanden, at antallet af malkekøer fortsat er i stigning.

Svineproduktionen faldt med 3 pct. i 2008, og selv om den danske sobestand ser ud til at have stabiliseret sig, forventes en lille nedgang i de producerede mængder svinekød både i 2009 og 2010. Det skyldes, at flere smågrise eksporteres til opfodning i udlandet, frem for at blive opfedet herhjemme. Samlet set forventes antallet af producerede grise dog at stige.

For både æg og slagtefjerkræ forventes produktionen fortsat at stige i takt med det øgede forbrug. De seneste år har vist en klar tendens til at forbruget af fjerkrækød pr. indbygger stiger, da det er relativt billigt i forhold til meget andet kød.

**Tabel 8. Forventninger til udvikling i produktionens størrelse, mio. kg.**

	2008	2009	2010
Korn	9.074	8.615	8.529
Mælk	4.720	4.826	4.887
Oksekød	138	136	140
Svinekød	1.985	1.919	1.915
Fjerkrækød	205	209	213
Æg	68	69	71
Minkskind. mio stk	15	15	15

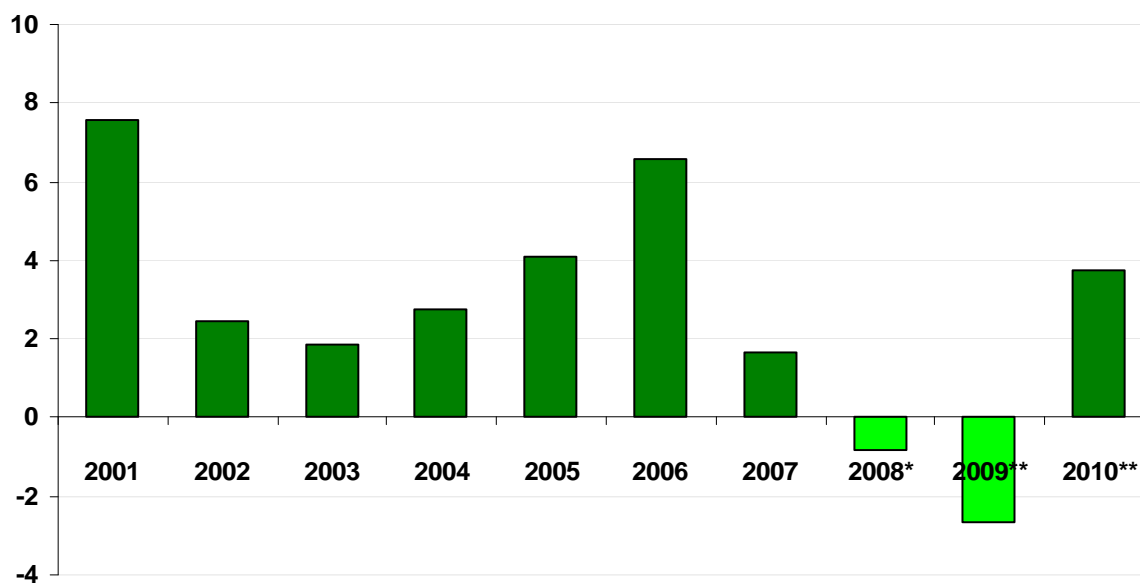
## Indkomstskøn

Indkomstskønnet for landbrugets heltidsbedrifter er beregnet på baggrund af de beskrevne forventninger til mængde -og prisudviklingen i 2009 og 2010. Analysen er foretaget med udgangspunkt i de foreløbige regnskabsresultater for 2008. Med knap 3.000 indkomne regnskaber for heltidsbedrifter forventes udviklingen i tallene at være forholdsvis tæt på de endelige resultater. Til gengæld er forventningerne til prisudviklingen behæftet med en del usikkerhed da markedet er svært at forudsige pga. af den økonomiske krise. Resultaterne for de enkelte driftsgrene er derfor suppleret med en følsomhedsanalyse, som viser ændringer i driftsresultatet når priserne ændrer sig.

## Heltidsbedriftenes indkomster

Driftsresultatet fra landbrugsproduktionen for de 12.600 heltidsbedrifter skønnes til minus 2,6 mia. kr. i 2009. Resultatet afspejler de vanskelige markedsforhold, der hersker på nuværende tidspunkt for både svinekød, mælk og korn. Prisen på en del input, såsom foder, løn og bekæmpelsesmidler ligger stadig på et højt niveau trods den økonomiske afmatning, mens afregningspriserne er trykket af den lavere efterspørgsel fra forbrugerne, samt mellemløddenes tendens til at køre med lavere lagerbeholdninger.

**Figur 9. Forventede driftsresultater for alle heltidsbedrifter, mia. kr.**



Kilde: Landbrug & Fødevarers Regnskabsdatabase og egne skøn. Beregningsgrundlaget er regnskaber for heltidsbrug.

Anm: Driftsresultatet for 2008 er eksklusiv indeksring og kursregulering, da hovedparten af denne udgiftspost ikke er realiseret. Fra 2006 er tallene inklusiv konjunktur på beholdning og besætning.

Men allerede i 2010 forventes tilpasninger i produktionsmængderne på globalt plan at skabe en bedre balance mellem udbud og efterspørgsel, og dermed bedre priser på landbrugets salgsprodukter. Samtidig er tilpasningen i inputpriserne slået bedre igennem, og finansieringsomkostningerne er faldet igen. Indkomsten på heltidsbedrifterne forventes derfor at være tilbage på normalt niveau med et samlet resultat på 3,7 mia. kr.

Driftsresultatet for heltidsbrugene skønnes i gennemsnit at blive på minus 210.000 kr. i 2009, hvorimod indkomsten i 2010 forventes at ligge på omkring 300.000 kr. i 2010. De lavere renteudgifter og lavere omkostninger til fx foder og gødning forventes at bidrage til, at landmændene igen kan få en fornuftig indtjening på bedriften i 2010.

**Tabel 9. Indkomstudviklingen for heltidsbedrifter**

	2005	2006	2007	Foreløbig 2008	Skøn 2009	Skøn 2010
Antal bedrifter, 1.000 stk.	14,9	14,3	14,0	13,3	12,6	12,0
	1.000 kr. pr. bedrift					
Driftsresultat før renter	476	639	457	486	255	685
Miljø-, rentetilskud mv.	11	10	6	5	5	2
Renteudgift af landbrug	482	523	691	921	860	783
Enkeltbetalingsordningen	270	332	345	370	390	407
<b>Driftsresultat</b>	<b>275</b>	<b>458</b>	<b>117</b>	<b>-60</b>	<b>-210</b>	<b>311</b>

Kilde: Landbrug & Fødevarers Regnskabsdatabase

### Driftsresultater for hoveddriftsgrenene

Tabel 10 viser driftsresultatet på heltidsbedrifter indenfor hoveddriftsgrenene kvæg, svin og planter. Driftsresultatet omfatter fra 2006 også konjunkturændringer på beholdninger og besætninger, mens der ikke er indregnet kursreguleringer af markedsværdien på swapaftaler, terminsforretninger mv. I beregningerne er der taget højde for en stigning i produktionsomfang svarende til den normale strukturudvikling, samt normal effektivitetsudvikling. Trods afmatning i investeringsniveauet i forhold til tidligere år, vil der fortsat ske reinvestering af afskrivninger og opkøb i alle driftsgrene.

**Tabel 10. Driftsresultat for hoveddriftsgrene, 1.000 kr. pr. heltidsbedrift**

	2005	2006	2007	Foreløbig 2008	Skøn 2009	Skøn 2010
Planteproducent	106	202	355	-94	-257	-16
Kvægproducent	175	428	499	346	-299	194
Svineproducent	31	480	-468	-608	-145	612

Kilde: Landbrug & Fødevarers Regnskabsdatabase

Anm: Driftsresultat i 2008 er eksklusiv indeksering og kursregulering

På finansieringen er der taget udgangspunkt i den lånesammensætning, der gør sig gældende i den pågældende driftsgren. I gennemsnit for alle landbrug forventes den gennemsnitlige rentebelastning i forhold til realkreditgælden at falde til 4,16 pct. i 2010 mod 5,85 pct. i 2008. Det gennemsnitlige rentebelastningsniveau i sektorerne svinger alt efter, hvor stor en del af gælden fx er kassekredit, rentetilpasningslån eller fastforrentet lån.

For både kvæg, svin og planter ses, at 2009 tegner til at blive endnu et år med en presset økonomi. For svinebedrifterne begynder det dog at gå den rigtige vej med et resultat i 2009 - der trods det negative fortegn - er stærkt forbedret i forhold til de foregående to år. I 2010 vil de forbedrede prisrelationer for alvor slå igennem i svinesektoren, og driftsresultaterne vil ud fra de skitserede prisforhold nå op på godt 600.000 kr. pr. bedrift. Der er i modellen ikke skelnet mellem smågriseproduktion og slagtesvineproduktion, men beregninger fra Dansk



Svineproduktion tyder på, at især smågriseproducenterne kan se frem til gode markedsforhold i 2010. For plante- og kvægbrug er udsigten for 2010 bedre end 2009, men for plantebrug er der fortsat ikke udsigt til driftsresultater, der giver luft i økonomien.

### Øvrige bedrifter

Udover de tre hoveddriftsgrene er der ca. 1.500 bedrifter, som hovedsageligt er ægproducenter, fjerkræproducenter og pelsdyravlere. Pelsdyravlerne har været ramt af kraftige fald i prisen på skind, og på den seneste auktion var det svært at få afsat tilstrækkeligt mange skind. Mens slagtekyllingeproducenterne også oplever et mærkbart pres på afregningspriserne, er ægproducenterne kommet igennem 2008 og starten af 2009 med meget moderate prisfald. Der er et stærkt hjemmemarked for danske skalæg og forbruget er stigende. Det betyder, at afregningsprisen påvirkes langt mindre af lav dollarkurs og globalt forbrugsfald end mange af de øvrige landbrugsprodukter.

Da prisforholdene i indkomstskønnene er behæftet med en del usikkerhed, er der foretaget følsomhedsanalyser, som viser hvor stor betydning prisudsving har for de beregnede driftsresultater. Analyserne i tabel 11 er foretaget med en positiv ændring i prisen, men analyserne giver samme modsatrettede ændring i indkomsten ved en negativ ændring.

**Tabel 11. Følsomhedsanalyse for heltidsbedrifter, 1.000 kr. pr. bedrift**

	Kvægbrug	Svinebrug	Plantebrug
+ 5 kr. pr. hkg i kornpris			+ 45
+ 5 kr. pr. hkg i foderpris	- 22	- 66	
+ 10 øre pr. kg svinekød		+ 42	+ 2
+ 2 øre pr. kg mælk	+ 19		
+ 20 øre pr. kg oksekød	+ 5		

## Landbrugets bruttofaktorindkomst

Bruttofaktorindkomsten (BFI) for dansk landbrug skønnes at blive 15 mia. kr. i 2009 og 20,4 mia. kr. i 2010. For 2009 er der tale om et fald på 1 mia. kr. i forhold til 2008, hvor resultatet også var præget af de dårlige konjunkturer og et kraftigt forringet bytteforhold. Trods et fald i de fleste omkostningsposter i 2009, kan det ikke opveje effekten af den økonomiske afmatning. For mælk og korn forventes et fald i produktionsværdien på henholdsvis 2,5 og 2,2 mia. kr., mens produktionsværdien i svineproduktionen forventes at falde med 0,8 mia.

I 2010 forventes der igen en bedre balance mellem udbud og efterspørgsel på de internationale markeder for landbrugsprodukter. De forringede prisforhold pt. betyder, at der mange steder sker en tilpasning af produktionen, som vil påvirke de producerede mængder både i 2009 i 2010. Samtidig er der forhåbninger om, at forbrugssiden vil rette sig i løbet af 2010. I USA ønsker Obamas administration fx at øge ethanol-iblandingen til brændstof, og det kan også være med til at påvirke det globale kornforbrug.

Desuden forventes et yderligere fald i priserne på især proteinfoder og gødning i forhold til 2009 og det betyder, at de samlede produktionsomkostninger skønnes at falde med 2,4 mia. kr. fra 2009 til 2010.

**Tabel 12. Landbrugets bruttofaktorindkomst, mia. kr.**

	2006	2007	Foreløbig 2008	Skøn 2009	Skøn 2010
<b>Planteproduktion:</b>	<b>15,4</b>	<b>21,9</b>	<b>19,4</b>	<b>16,6</b>	<b>16,5</b>
Heraf:					
Korn i alt	7,6	11,4	11,6	8,1	8,2
Bælgsæd til modenhed	0,0	0,0	0,0	0,0	0,0
Industrifrø	0,8	1,2	1,9	1,3	1,2
Frø til udsæd ekskl. tilskud	0,6	0,5	0,6	0,6	0,6
Sukkerroer	0,6	0,6	0,6	0,6	0,6
Kartofler	0,9	1,1	1,0	0,8	0,8
Foderroer, græs mv.	3,8	4,6	4,6	4,6	4,6
Lagerforskydning på korn	0,6	1,9	-1,3	0,1	0,0
Andet	0,5	0,5	0,5	0,5	0,5
<b>Husdyrproduktion:</b>	<b>37,1</b>	<b>36,7</b>	<b>39,6</b>	<b>35,5</b>	<b>39,4</b>
Heraf:					
Mælk	10,2	11,1	12,8	9,6	11,1
Okse- og kalvekød	2,4	2,3	2,5	2,4	2,4
Svinekød	19,0	18,1	19,1	18,0	20,3
Fjerkrækød	1,1	1,3	1,7	1,6	1,6
Æg	0,6	0,7	0,7	0,7	0,7
Pelsdyr	3,0	3,3	2,9	2,9	2,9
Besætningsforskydning	0,5	-0,2	-0,5	0,0	0,0
Andet	0,3	0,3	0,3	0,3	0,3
Tjenesteydelser mv.	2,7	2,8	3,0	3,1	3,2
<b>Produktionsværdi i alt</b>	<b>55,3</b>	<b>61,5</b>	<b>62,0</b>	<b>55,2</b>	<b>59,0</b>
Udsæd	1,2	1,3	1,6	1,5	1,5
Foderstoffer	18,8	23,8	27,2	22,2	20,4
Gødningsstoffer	1,4	1,5	2,6	2,4	1,6
Bekæmpelsesmidler	1,1	1,1	1,4	1,4	1,3
Dyrlæge og medicin	1,2	1,2	1,2	1,2	1,3
Energi	2,4	2,5	3,0	2,6	2,6
Reparation og vedligeholdelse	3,4	3,5	3,6	3,7	3,7
Landbrugsmæssige tjenester	3,2	3,3	3,4	3,5	3,7
Direkte bankomkostninger	2,0	2,0	2,0	2,0	2,0
Indirekte bankomkostninger	1,2	1,2	1,2	1,2	1,2
Tjenesteydelser m.v.	5,3	5,4	5,4	5,4	5,4
<b>Rå- og hjælpestoffer i alt</b>	<b>41,2</b>	<b>46,9</b>	<b>52,5</b>	<b>47,1</b>	<b>44,7</b>
Tilskud	7,7	7,7	7,6	7,6	7,2
Skatter	-1,1	-1,0	-1,1	-1,1	-1,2
<b>Bruttofaktorindkomst</b>	<b>20,7</b>	<b>21,3</b>	<b>16,1</b>	<b>14,6</b>	<b>20,4</b>