

## Danske deltidslandbrugs samfundsøkonomiske betydning

### Highlights

Der er ca. 30.000 deltidslandbrug i Danmark. De yder tilsammen et betydeligt bidrag til samfundsøkonomien.

Værdien af deltidssegmentets primærproduktion samt direkte forward-effekter i forarbejdende led androg ca. 14,5 mia. kr. i 2009. Tilføjes hertil de afledte effekter på andre erhverv via en input/output-model for dansk økonomi, opnås en produktionsværdi på næsten 25 mia. kr.

Produktionsværdiens effekt på bruttoværditilvæksten i dansk økonomi kan opgøres til 4,2 mia. kr. i direkte effekter, mens de totale effekter, hvor også den afledte værditilvækst i tilknyttede erhverv medregnes, udgør 8,2 mia. kr. Derved udgør deltidssegmentets bruttoværditilvækst ca. 0,6 pct. af den samlede bruttoværditilvækst i dansk økonomi. Det vurderes samtidig at være en god indikator for andelen af bruttonationalproduktet.

Den direkte produktion i deltidssegmentet samt forward-leddet har en effekt på beskæftigelsen, som kan opgøres til ca. 14.000 fuldtidsbeskæftigede. Tilføjes beskæftigelsen i tilknyttede erhverv, opnås en effekt på ca. 21.400 fuldtidsbeskæftigede.

	Direkte effekter	Totale effekter
<b>Produktionsværdi</b>	<b>14,5 mia. kr.</b>	<b>24,8 mia. kr.</b>
<b>Antal fuldtidsbeskæftigede</b>	<b>14.058 personer</b>	<b>21.388 personer</b>
<b>Bruttoværditilvækst</b>	<b>4,2 mia. kr.</b>	<b>8,2 mia. kr.</b>

\* De nyeste input/output-relationer i nationalregnskabet er fra 2009, som var kendetegnet af relativt lave produktpriser og derfor en relativt lav produktionsværdi. Værdien af produktionen og værditilvæksten ville derfor være højere i et "normalår".

Deltidssegmentet er i øvrigt kendetegnet ved, at:

- Fællesnævneren for motiverne til at være deltidslandmand er "det gode liv på landet".
- Andelen af planteavlere er relativt stor – ca. halvdelen af omsætningen i deltidssegmentet.
- Strukturudviklingen i deltidssegmentet går mod lidt færre, men lidt større bedrifter.
- Geografisk udgør deltidssegmentet typisk mellem 60 og 80 pct. af landbrugene i samtlige landsdele.
- Deltidslandbruget er en integreret og meget betydningsfuld del af befolkningen i landdistrikterne og bidrager blandt andet til at opretholde institutioner, handel, turisme, naturpleje og anden aktivitet i landdistrikterne.

### Rapporten er udarbejdet af:

Chefkonsulent Camilla K. Damgaard, NIRAS

Professor Bjarne Madsen, Center for Regional- og Turismeforskning

Erhvervsøkonomisk chef Klaus Kaiser, Videncentret for Landbrug

<b>Indhold</b>	<b>Side</b>
<b>Highlights</b>	<b>1</b>
<b>Indhold</b>	<b>2</b>
<b>Baggrund og formål</b>	<b>3</b>
<b>Afgrænsning og karakteristika for deltidssegmentet</b>	<b>3</b>
<i>Afgrænsning af deltidssegmentet</i>	3
<i>Motiver</i>	3
<i>Uddannelse</i>	4
<i>Produktion</i>	5
<i>Økologi</i>	6
<b>Strukturudvikling i deltidssegmentet</b>	<b>6</b>
<i>Antal bedrifter og bedriftsstørrelse</i>	7
<i>Geografisk fordeling</i>	8
<b>Deltidssegmentets samspil med omverdenen og betydning for natur og landdistrikter</b>	<b>9</b>
<b>Deltidssegmentets samfundsøkonomiske betydning</b>	<b>10</b>
<i>Deltidssegmentets produktionsværdi</i>	10
<i>Deltidssegmentets direkte, afledte og totale effekt på beskæftigelsen</i>	11
<i>Deltidssegmentets direkte, afledte og totale forward-effekt på beskæftigelsen</i>	12
<i>Deltidssegmentets samlede effekt på beskæftigelsen</i>	13
<i>Deltidssegmentets effekt på bruttoværditilvæksten i samfundet</i>	14
<b>Sammenfatning og perspektivering</b>	<b>15</b>
<b>Bilag I: Definitioner og metode</b>	<b>16</b>
<i>Definitioner</i>	16
<i>Beskrivelse af modellen</i>	16
<i>Det generelle input/output system</i>	17
<i>Tilpasset input/output-model for deltidslandmænd</i>	19
<i>Metodiske antagelser</i>	20
<b>Bilag II: Detaljeret sektorfordeling af produktionsværdi og bruttoværditilvækst</b>	<b>21</b>
<i>Effekt af deltidssegmentets produktionsværdi fordelt på sektorer, inkl. forward-effekter</i>	21
<i>Effekt af deltidssegmentet på bruttoværditilvækst fordelt på sektorer, inkl. forward-effekter</i>	24-26

## **Baggrund og formål**

Rapportens formål er at belyse deltidslandmændenes samfundsøkonomiske betydning af hensyn til landmænds, rådgiveres og det politiske systems bevidsthed om deltidssegmentets samfundsmæssige tyngde og potentiale såvel økonomisk som i landdistriktsudviklingen. Bevidstheden om segmentets betydning i samfundet kan inspirere deltidslandmanden til udvikling på bedrifterne og i landdistrikterne.

Som en del af rapporten gives en karakteristik af deltidssegmentet, herunder udviklingen i antallet af deltidslandmænd, og hvad de producerer.

Rapporten kan endvidere danne baggrund for anbefalinger om, hvordan vilkårene for deltidslandmændene kan understøttes og forbedres, ligesom fremme af udvikling og forbedring af vilkår kan styrke både den enkelte deltidslandmands økonomi og samfundsøkonomien som helhed.

Analysen er foretaget i et samarbejde mellem Videncentret for Landbrug, NIRAS og Center for Regional og Turismeforskning (CRT).

## **Afgrænsning og karakteristika for deltidssegmentet**

### ***Afgrænsning af deltidssegmentet***

Det kan være vanskeligt at skelne mellem heltids- og deltidslandbrug. Arbejdsindsatsen kan variere meget selv på bedrifter af samme størrelse, og supplerende indkomst udefra kan have forskellig størrelse og betydning. Ligeledes kan landmandens behov for indkomst fra landbruget være forskellige. Af samme grund kan der være forskel på, om den enkelte landmand definerer sig selv som heltids- eller deltidslandmand – også selvom landbrugene er sammenlignelige og arbejdsindsatsen er den samme.

Der er derfor en stor gråzone, hvor det vil være nødvendigt at undersøge det enkelte landbrug nøje, inden det kan afgøres, om der er tale om en heltids- eller deltidslandmand.

For at kunne håndtere grænseområdet og eventuelle forskellige opfattelser af samme landbrug har vi valgt at anlægge objektive kriterier i form af beregnede normtimer, hvor hver arbejdsdag på bedriften er beregnet ud fra en normtid. Hvor det beregnede antal normtimer ikke overstiger én fuldtidsbeskæftiget (1.665 normtimer), medregnes bedriften som et deltidslandbrug – velvidende at der både er landbrug med mere end 1.665 normtimer, som ville betegne sig selv som deltidslandmænd, og bedrifter med mindre end 1.665 normtimer, som ville betegne sig som heltidslandmænd.

For yderligere afgrænsning og definition henvises til Bilag I.

### ***Motiver***

Der er ca. 30.000 deltidsbedrifter i Danmark. Deltidslandbruget i Danmark er kendetegnet ved en mangfoldighed i bedriftstyper, skabt gennem en bredde i deltidslandmandens motiver for at eje og drive et deltidslandbrug. Deltidslandbruget spænder fra det lille landbrug med få hektar og få dyr til det større moderne produktionslandbrug, som drives på deltid. Deltidssegmentet er således langt mere heterogent, end vi kender det fra heltidssegmentet.

Der kan identificeres forskellige motiver til at drive deltidslanbrug. Fællesnævneren for alle deltidslanbrug er, at det er en livsstil, der skaber muligheden for "det gode liv på landet", undertiden suppleret af en indtægt. Nedenfor angives fem af de mest dominerende motiver for at eje og drive et deltidslanbrug.

Deltidslanbruget kan være:

- En bedrift, der giver plads til mindre dyrehold og markdrift, og hvor der er mulighed for at give børn en god og rolig opvækst.
- Et ønske om en liebhaver-bostil med fokus på herlighedsværdi, ro og privatliv.
- En produktionsejendom med en effektiv traditionel lanbrugsproduktion.
- En produktionsejendom, som giver mulighed for at udvikle nye forretningsveje og produkter.
- En mulighed for at nedskalere sin ejendom fra heltid til deltid, og som skaber mulighed for at blive boende på ejendommen.

De på samme tid ensartede og forskellige motiver illustrerer dynamikken i deltidslanbruget. Nogle deltidslanbrug fungerer på stort set samme vilkår og har samme økonomiske målsætninger som heltidslanbrug. Andre deltidslanbrug kan have en anden motivation og andre målsætninger for udvikling af deres lanbrugsvirksomheder. På sidstnævnte er lanbruget kun sekundært, og deltidslanmænd stiller undertiden lavere krav til udbytte og effektivitet.

### **Uddannelse**

I kraft af at deltidslanmænd har arbejde ved siden af lanbruget, er vilkårene anderledes end for heltidslanmænd. Derudover har deltidslanmænd ofte en anden uddannelsesmæssig baggrund. Det bekræfter en undersøgelse foretaget af Videncentret for Lanbrug i 2013:

**Tabel 1: Sammenligning af uddannelse mellem ejere af heltids- og deltidslanbedrifter**

Uddannelse	Deltid	Heltid
Grønt bevis	35 %	61 %
Faglært lanmand	28 %	36 %
Virksomhedsleder	5 %	8 %
Jordbrugsteknolog	5 %	3 %
Agronom	5 %	2 %
Agrarøkonom	3 %	8 %
Produktionsleder	2 %	4 %
Ingen lanbrugsfaglig uddannelse	33 %	-
Andet	17 %	12 %

Der er således flere deltidslanmænd, som har anden uddannelse end en lanbrugsuddannelse. Udover de uddannelsesmæssige forskelle har deltidslanmanden ikke i samme omfang tradition for at søge rådgivning og sparring omkring udvikling af bedriften. Der kan derfor ligge et større uudnyttet potentiale hos deltidslanmanden for udvikling af bedriften, både produktionsmæssigt, økonomisk og i landdistriktsudviklingen.

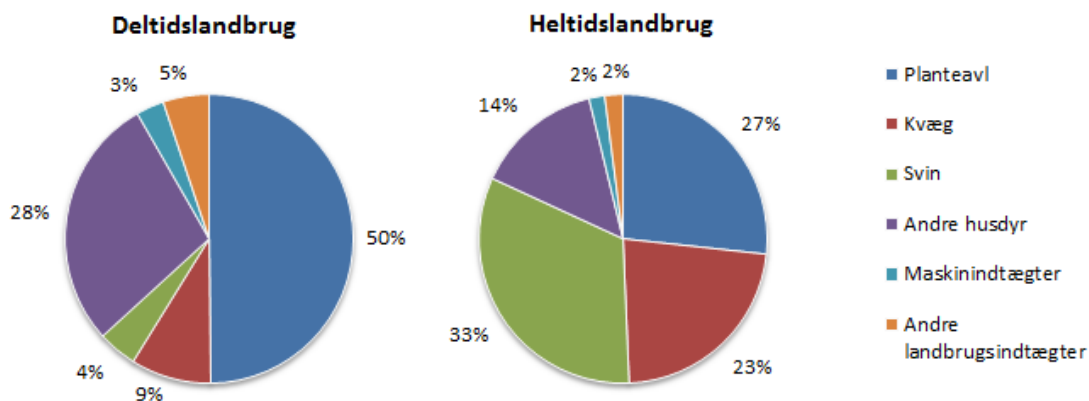
### Produktion

Mange deltidslandbrug har ofte en blandet produktion, men den dominerende driftsgren blandt deltidslandmænd er planteavl, jf. figuren nedenfor, der viser sammensætningen af deltids- og heltidslandbrugenes omsætning opdelt på aktiviteter. Bruttoudbyttet udgør således samlet set ca. 50 pct. Planteavl er i forhold til animalsk produktion velegnet som deltidsbeskæftigelse sammen med lønmodtagerarbejde, da det indebærer en mindre arbejdstung produktion, der ikke kræver dagligt arbejde bortset fra få tidspunkter på året. Herudover er andelen af bruttoudbyttet højt for kategorien andre husdyr, som primært dækker over fjerkræ, får og mink. Fjerkræ består af slagtekyllinger og ægproduktion, og den produktion dækker op imod 80 pct. af bruttoudbyttet i kategorien andre husdyr.

Den tredje største produktionsform i deltidssegmentet er kvæg, som udgør knap 10 pct. Det dækker primært over kødkvæg. Resten af omsætningen fordeler sig med 3-5 pct. på svin, maskinstation og andre landbrugsindtægter.

Fordelingen adskiller sig markant fra heltidsbrug, hvor planteavl "kun" udgør ca. en fjerdedel, mens animalsk produktion, især kvæg, svin og mink, står for en betydelig større andel.

**Figur 1: Fordeling af omsætning på deltids- og heltidslandbrug, 2009**



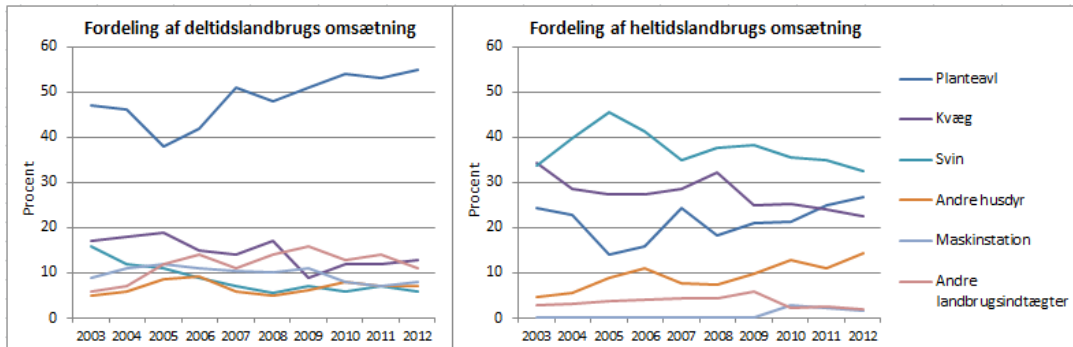
Fordelingen på omsætning ændrer sig over tid, både på grund af relative prisforskydninger og på grund af strukturelle ændringer på bedrifterne, i sektoren og i det omgivende samfund.

Hvis der ses bort fra prisudsvingene fra år til år, er der set over hele perioden en tendens til, at planteavls andel af den samlede omsætning er let stigende, mens der er en let faldende tendens for kvæg, svin og maskinstation. I den sidste del af perioden er andelen dog påvirket af høje priser på planteprodukter og minkskind. Alt i alt er konstante til kun svagt ændrede andele formentlig det mest reelle billede for deltidslandmændene.

Nedenstående grafer viser udviklingen i deltids- og heltidslandbrugenes omsætning fordelt på de aktiviteter, der foregår på bedrifterne.

**Figur 2: Udvikling i omsætningsandele på deltids\*- og heltidslandbrug, 2003-2012**

\* På baggrund af de ca. 20.000 største deltidsbedrifter



Selvom der er stor forskel på, hvor meget den enkelte driftsgren og omsætningsområderne vægter, er udviklingstendenserne inden for heltids- og deltidsbrug nogenlunde ens.

### Økologi

Den økologiske produktion foregår ud fra både økonomiske og holdningsmæssige overvejelser. Økologi fylder forholdsmæssigt nogenlunde det samme i deltidssegmentet som hos heltidslandmænd. Der er dog forskel på andelen inden for de enkelte driftsgrene.

**Tabel 2: Økologisk andel af deltidslandbrugenes omsætning**

Driftsgren	Deltidslandbrug	Heltidslandbrug
Planteavl	4,0 %	3,9 %
- heraf korn	3,4 %	3,7 %
Kvæg	7,3 %	12,1 %
Svin	0 %	0,4 %
Andre husdyr	19,4 %	3,1 %
Økologisk andel i alt	5,1 %	4,9 %

Især i kategorien "Andre husdyr" er den økologiske andel særlig høj. Kategorien består primært af fjerkræ, hvor ca. 75 pct. er økologisk ægproduktion og op imod 20-25 pct. er økologiske slagtekyllinger. Modsat er andelen af kvæg større hos heltidslandbrug, hvilket skyldes en høj andel af økologisk mælkeproduktion blandt heltidslandbrug.

### Strukturudviklingen i deltidssegmentet

Indtil 1960 var der et nogenlunde stabilt antal landbrugsbedrifter på ca. 200.000. Derefter skete der et drastisk fald, og siden starten af 70'erne har der været en nedgang i antallet af bedrifter på gennemsnitligt ca. 2.000 pr. år. Det gennemsnitlige årlige fald har været på ca. 3,2 pct. pr. år.

De seneste 4-5 årtier har strukturudviklingen i landbruget således været markant, og der er ikke umiddelbart tegn på, at udviklingen bremser, standser eller vender. Strukturudviklingen betyder primært færre, men større og mere specialiserede landbrugsbedrifter, hvorved produktionen af fødevarer koncentrerer hos få, store landbrug.

### Antal bedrifter og bedriftsstørrelse

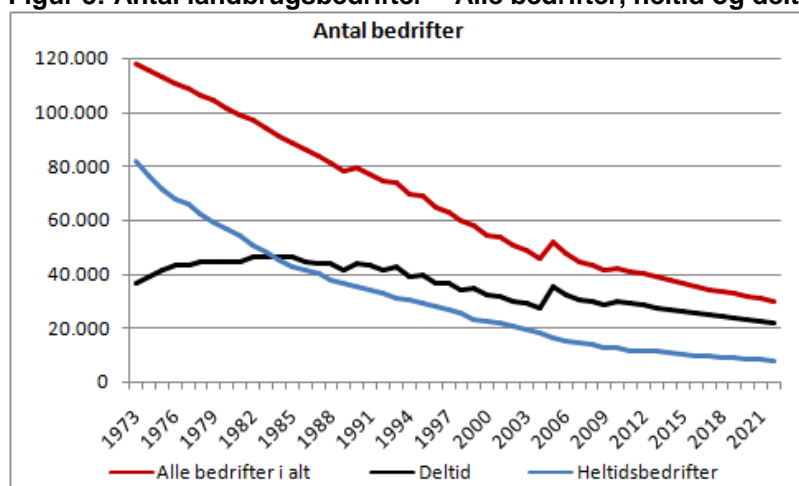
Hvis alle bedrifter, som ifølge Danmarks Statistik defineres som landbrug, inkluderes, var der i 2012 i alt ca. 28.300 bedrifter. Heraf er der ca. 20.000, som har en størrelse, der med rimelighed berettiger dem som betydelige producenter af landbrugsprodukter.

Strukturudviklingen har helt frem til 80'erne været drevet af heltidslandbrug, jf. grafen nedenfor. Faktisk steg antallet af deltidsbrug lidt frem til 80'erne, efterhånden som det blev vanskeligere at opretholde en tilstrækkelig indtægt udelukkende fra de daværende heltidslandbrug. I 1984 var der for første gang flere deltidsbrug end heltidsbrug.

Efter 80'erne er antallet af deltidsbrug også faldet – dog i lidt lavere tempo end heltidsbrug. Årligt er der forsvundet godt 3 pct. af deltidslandbrugene mod knap 5 pct. af heltidslandbrugene.

Udviklingen efter 2012 er fremskrevet med Videncentret for Landbrugs prognose for strukturudviklingen. Af denne fremgår det, at antallet af deltidsbrug forventes at falde fra godt 28.000 i 2012 til ca. 22.000 i 2022. Det vil svare til, at strukturudviklingen for deltidsbedrifternes vedkommende fortsætter med nogenlunde samme hast som i de forudgående 2-3 årtier, og vil fra 2012 til 2022 betyde et fald i antallet af deltidsbrug på godt 21 pct.

**Figur 3: Antal landbrugsbedrifter – Alle bedrifter, heltid og deltid\***

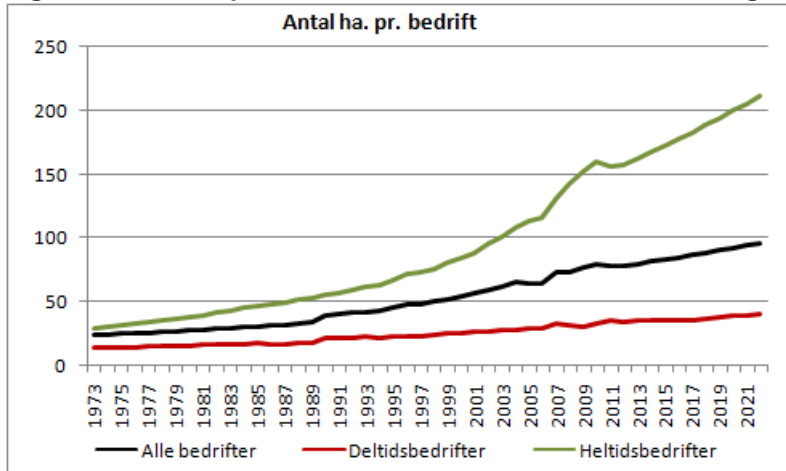


\* Databruddet i 2004-2005 skyldes nye definitioner på landbrugsejendomme samt typebestemmelse i forhold til driftsgren og heltid/deltid. Videncentret for Landbrugs prognose fra 2013-2022.

I takt med at antallet er faldet, er heltidsbedrifter vokset kraftigt år for år. Men også deltidslandbrugs gennemsnitlige størrelse er vokset med ca. 0,5 ha. pr. år. Det er blandt andet et resultat af den teknologiske udvikling, der har muliggjort, at stadig større bedrifter kan passes, uden at arbejdstiden overstiger de 1.665 normtimer.

Udviklingen efter 2012 er fremskrevet med Videncentret for Landbrugs prognose for strukturudviklingen. Af denne fremgår det, at den gennemsnitlige størrelse af deltidsbrug forventes at stige fra 34 ha. i 2012 til ca. 40 ha. i 2022.

**Figur 4: Antal ha. pr. heltidsbedrift – Alle bedrifter, heltid og deltid\***



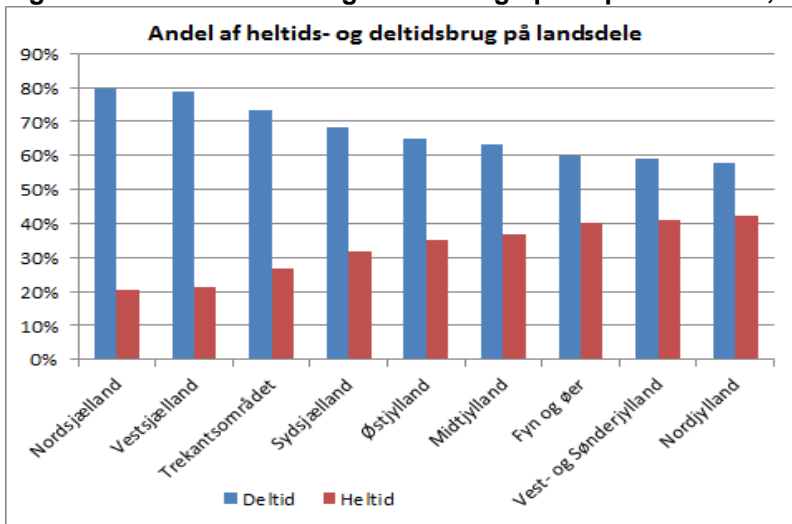
\* Videncentret for Landbrugs prognose fra 2013-2022.

### Geografisk fordeling

Grafikken nedenfor viser, at andelen af deltidslandbrug udgør mellem 60 og 80 pct. af alle landbrug i samtlige danske landsdele.

Andelen af deltidslandbrug er typisk størst i nærheden af de befolkningstætte dele af landet og vice versa. Det skyldes, at mulighederne for at drive storlandbrug eller landbrug med større dyrehold er ringere, og landmændenes muligheder for et lønmodtagerjob sammen med livet på landet er bedre.

**Figur 5: Andel af heltids- og deltidsbrug opdelt på landsdele, 2012**





## **Deltidssegmentets samspil med omverdenen og betydning for natur og landdistrikter**

Deltidslandbrug kan have et tæt samspil med heltidsbrug. Blandt andet kan deltidsbrug benytte sig af heltidsbrugenes maskinpark i form af aftaler om jordbearbejdning, høst eller andre opgaver, som løses mere effektivt med hjælp fra heltidslandmanden. Det kan også være handel med landbrugsmaskiner, hvor deltidslandmanden køber afskrevne men stadig funktionssdygtige maskiner, der derved opretholder en vis produktionsværdi.

Men samarbejdet går også den anden vej, hvor deltidslandmanden sælger sin arbejdskraft til heltidslandmanden – for eksempel som mekaniker, landbrugsmedhjælper eller andet. Endvidere indgås der forpagtningsaftaler mellem hel- og deltidslandmænd. På den måde har heltids- og deltidslandmænd et både økonomisk og socialt samkvem, og begge grupper er integrerede i nærområderne og indgår som vigtige deltagere i livet uden for de større byer.

De ca. 30.000 deltidsbedrifter i Danmark udgør en væsentlig del af befolkningen i landdistrikterne. Sammen med familier og ansatte på heltidslandbrug deltager de i at opretholde "livet på landet" til gavn for turismeerhvervet, detailhandel, institutioner for børn og ældre, forningsliv og meget andet. Deltidslandbruget tiltrækker således en bred gruppe af mennesker til at bosætte sig på landet, hvilket giver stor værdi til landdistrikterne.

Deltidslandmænd forestår en stor del af den danske naturpleje. Ofte ejes afgræssende dyr som kvæg og får af deltidslandmænd, og der ydes herigennem et ikke uvæsentligt bidrag til opretholdelse af naturskønne arealer og andre arealer benyttet af turister.

## Deltidssegmentets samfundsøkonomiske betydning

### *Deltidssegmentets produktionsværdi*

Data for de direkte effekter, dvs. den produktion, som udføres af deltidslandmændene, er indsamlet af Videncentret for Landbrug på baggrund af data fra Økonomidatabasen.

Da de nyeste input-output relationer i nationalregnskab er fra 2009 og dermed tager udgangspunkt i den på dette tidspunkt gældende sammenhæng mellem produktion og beskæftigelse, er der også indsamlet og anvendt data for deltidslandbrug for 2009.

**Tablet 3: Deltidsbedriftenes produktionsværdi/omsætning, 2009**

Varenavn	Omsætning, mio. kr.
Svin, levende	536
Sødmælk af landmand	120
Maskinstationer	564
Hvede, blandsæd af hvede og rug	1.071
Pelsskind, rå	139
Levende planter, løg, knolde mv	32
Hornkvæg, levende, ej til avl	417
Frø t. udsæd og have, ekskl. roefrø	153
Raps og rapsfrø, også knuste	288
Byg	769
Fjerkræ, levende	145
Halm til energiformål	195
Kartofler friske el kølet, ian.	264
Andre Serviceydelser til landbrug	139
Sukkerroer, friske el tørrede	173
Fugleæg med skal fris/kons/kog	50
Havre	84
Rug	64
Heste, æsler, muldyr mv , levende	28
Ærter, bønner, linser tørrede	20
Får og geder levende	17
Halm til andre formål	9
Vegetabiliske foderprodukter	2
Jagtleje	37
Udlejning af erhvervsejendomme	70
Oplagrings- og pakhushvirksomhed	70
Tilberedte næringsmidler	139
Elektrisk strøm	93
Gartneriafgrøder	244
Energiafgrøder	12
Landboturisme (ferieboliger)	121
Rideskoler mv. (andre sportsaktiviteter)	56
I alt	6.121

Der skal gøres opmærksom på, at omsætningen i landbruget kan svinge kraftigt fra år til år på grund af meget volatile produktpriser. 2009 var et år, hvor flere af landbrugets produktpriser var ganske lave. Den samlede omsætning ligger derfor på et relativt lavere niveau i forhold til et "normalår" for landbruget. Den nedenfor angivne produktionsværdi og BVT-andel er derfor i underkanten af værdien for et gennemsnitsår. Det gentager sig i beregningen af deltidssegmentets beskæftigelseseffekt, dog i mindre omfang og primært relateret til de afledte effekter.

Deltidssegmentet står for ca. 10 pct. af den samlede omsætning i landbruget i 2009. Andelen er noget højere for planteavl og nogle andre husdyr (får, geder, heste mv.). Deltidssegmentet udgør dog kun en ganske lille andel af det samlede landbrug, når det gælder svine- og fjerkræproduktion samt mælkeproduktion.

Andre landbrugsindtægter har en andel på 5 pct. sammenlignet med heltidssegmentets 2 pct. for samme år. I andre landbrugsindtægter indgår bl.a. lejeindtægter, vindmøller og skov.

Udover de traditionelle landbrugsprodukter, der indgår i landbrugssektoren, er der for deltidssegmentet medtaget en række produkter, som også er output fra deltidssegmentet, men som hører under andre sektorer i nationalregnskabet, f.eks. el fra vindmøller og landboturisme. De udgør dog kun en mindre del af deltidssegmentets produktion.

Bilag II gengiver den detaljerede effekt af deltidssegmentets produktionsværdi fordelt på sektorer.

#### ***Deltidssegmentets direkte, afledte og totale effekt på beskæftigelsen***

Landbruget trækker hovedsageligt på arbejdskraft fra engroshandel, anden fødevarerindustri, vidensservice og pengeinstitutter. For eksempel genererer deltidslandmænd alt andet lige over 400 beskæftigede inden for engroshandel og over 200 arbejdspladser i pengeinstitutter.

**Tabel 4: Beskæftigelse i deltidssegmentet fordelt på direkte, afledte og totale effekter, 2009. Uden forward-effekter.**

Brancher	Direkte	Afledte	Totale
Landbrug og gartneri	6.003	0	6.003
Engroshandel	0	436	436
Anden fødevarerindustri	0	378	378
Anden vidensservice	0	253	253
Hoteller mv.	204	35	239
Pengeinstitutter	0	208	208
Metalvarerindustri	0	204	204
Professionel reparation og vedligeholdelse af bygninger	0	121	121
Reparation og installation af maskiner og udstyr	0	108	108
Ejendomsservice, rengøring og anlægsgartnere	0	108	108
Hjælpevirksomhed til transport	64	40	104
Kreditforeninger mv.	0	100	100
Andre sektorer*	92	1.668	1.761
I alt	6.364	3.659	10.023

\*Sektorer med en total beskæftigelse under 100 er slået sammen til "andre sektorer"

**Deltidssegmentets direkte, afledte og totale forward-effekter på beskæftigelsen**

I lyset af varegruppernes sammensætning i deltidssegmentet skabes de største forward-effekter i sektorer som anden fødevareindustri, daginstitutioner og dagcentre samt restauranter.

**Table 5: Beskæftigelse i deltidssegmentet fordelt på direkte, afledte og totale effekter, 2009. Kun forward effekter.**

Brancher	Direkte	Afledte	Totale
Daginstitutioner og dagcentre mv.	1.559	0	1.559
Restauranter	1.273	108	1.381
Anden fødevareindustri	1.098	131	1.229
Bagerier, brødfabrikker mv.	633	118	751
Slagterier	600	115	715
Engroshandel	115	349	465
Ejendomsservice, rengøring og anlægsgartnere	207	183	390
Grundskoler	341	1	342
Hoteller mv.	288	52	340
Detailhandel	160	123	283
Plejehjem mv.	202	1	203
Fragtvognmænd og rørtransport	4	192	196
Beklædningsindustri	178	12	191
Reklame- og analysebureauer	2	133	135
Elforsyning	93	35	127
Gymnasier og erhvervsfaglige skoler	111	14	125
Drikkevareindustri	89	23	112
Arbejdsformidling og vikarbureauer	13	92	105
Andre sektorer*	727	1.989	2.716
I alt	7.694	3671	11.365

\*Sektorer med en total beskæftigelse under 1000 er slået sammen i kategorien "andre sektorer".

### **Deltidssegmentets samlede effekt på beskæftigelsen**

Når beskæftigelseseffekten summeres, fås følgende effekt for deltidssegmentets betydning for beskæftigelsen:

**Tablet 6: Samlet beskæftigelseseffekt af deltidssegmentets aktiviteter, 2009**

	Beskæftigelse	I procent af samlet effekt, %
<b>Uden forward</b>		
Beskæftigede i alt, direkte	6.364	45,3
Beskæftigede i alt, afledte	3.659	49,9
Beskæftigede i alt, totale	10.023	46,9
Multiplikator uden forward	1,575	
<b>Kun forward</b>		
Beskæftigede i alt, direkte	7.694	54,7
Beskæftigede i alt, afledte	3.671	50,1
Beskæftigede i alt, totale	11.365	53,1
Multiplikator, forward	1,477	
<b>Samlet</b>		
Beskæftigede i alt, direkte	14.058	100
Beskæftigede i alt, afledte	7.330	100
Beskæftigede i alt, totale	21.388	100
Multiplikator, samlet	1,521	

Som det fremgår af ovenstående tabel, er den direkte beskæftigelse i deltidssegmentet knap 6.400. Den afledte beskæftigelse er på knap 3.700, hvilket giver en samlet beskæftigelse på ca. 10.000. Forholdet mellem den direkte og den totale beskæftigelse benævnes multiplikatoren og er for deltidssegmentet 1,58. Det er en relativ høj faktor, som viser, at landbruget trækker en del beskæftigelse i andre erhverv.

Ses alene på forward-effekter, altså de beskæftigelseseffekter som råvarer fra det primære landbrug giver i økonomien (for eksempel ved at levere varer til slagterier el. lign.), udgør de i alt ca. 11.400 for deltidssegmentet. Forward-effekterne har således en lidt større effekt på beskæftigelsen end selve landbruget.

Det skal understreges, at forward-effekterne alt-andet-lige er udtryk for den beskæftigelse, som landbruget generer i de forarbejdende erhverv, der modtager råvarer fra landbruget. Tallet kan ikke fuldt ud tages som udtryk for, hvad der vil mistes af beskæftigelse, hvis de ikke fik disse råvarer fra det danske deltidslandbrug, da de forarbejdende erhverv i et vist omfang må formodes at kunne importere varer fra udlandet.

Samlet set skaber deltidssegmentet (inklusive forward-effekter og afledte effekter) ca. 0,75 pct. af den samlede danske beskæftigelse. Endvidere genererer deltidssegmentet ca. 10 pct. af beskæftigelsen i det samlede landbrug.

### **Deltidssegmentets effekt på bruttoværditilvækst**

Via input-output modellen er det muligt via produktionsværdien og erhvervenes indbyrdes relationer at beregne produktionsværdiens samlede effekt på bruttoværditilvæksten (BVT) i dansk økonomi.

Der er ikke beregnet effekter på Bruttonationalproduktet (BNP), da den ikke opgøres på brancheniveau. Forskellen mellem BVT og BNP er varetilknyttede skatter og subsidier, dvs. moms og punktafgifter. Der er ikke belæg for at antage, at disse er væsentlig anderledes for landbruget end for øvrige erhverv, og det må derfor forventes, at deltidslandbrugets andel af BNP vil være i nogenlunde samme størrelsesorden som andelen af BVT.

Nedenstående tabel viser modelkørlens resultater:

**Tabel 7: Samlet effekt på bruttoværditilvækst af deltidssegmentets aktiviteter, 2009**

	Direkte effekter	Totale effekter
Produktionsværdi i alt, mia. kr.	14,522	24,780
Bruttoværditilvækst i alt, mia. kr.	4,208	8,182

Det ses, at den totale produktionsværdi på ca. 25 mia. kr. genererer en samlet effekt på bruttoværditilvæksten på ca. 8,2 mia. kr.

Endvidere ses, at deltidslandbruget og de direkte forward-effekter med en produktionsværdi på ca. 14,5 mia. kr. genererer en bruttoværditilvækst på ca. 4,2 mia. kr.

Deltidssegmentets andel (inklusive forward-effekter og afledte effekter) af den samlede bruttoværditilvækst i dansk økonomi udgør ca. 0,6 pct. Det vurderes samtidig at være en god indikator for andelen af bruttonationalproduktet.

Bilag II gengiver den detaljerede effekt af deltidssegmentets produktion på bruttoværditilvæksten fordelt på sektorer.

## Sammenfatning og perspektivering

Jf. tabellen nedenfor er den samlede effekt af deltidssegmentets aktiviteter i 2009 i denne analyse opgjort til:

- En produktionsværdi på ca. 25 mia. kr.
- En effekt på beskæftigelsen på ca. 21.400 fuldtidsbeskæftigede
- En bruttoværditilvækst på ca. 8,2 mia. kr.

Deltidssegmentets andel af den samlede bruttoværditilvækst i dansk økonomi udgør ca. 0,6 pct. Det vurderes samtidig at være en god indikator for andelen af bruttonationalproduktet.

Deltidssegmentet genererer derved et betydeligt bidrag til samfundsøkonomien.

**Tablet 8: Direkte og totale effekter af deltidssegmentets aktiviteter målt på produktionsværdi, beskæftigelse og bruttoværditilvækst**

2009	Direkte effekter	Totale effekter
Produktionsværdi i alt, mia. kr.	14,5	24,8
Beskæftigede i alt, antal fuldtidsbeskæftigede	14.058	21.388
Bruttoværditilvækst i alt, mia. kr.	4,2	8,2

Ved hjælp af input-outputmodellen, benyttet i denne analyse, fås de direkte samfundsøkonomiske gevinster, som deltidssegmentet leverer. Deltidssegmentet har dog en lang række yderligere velfærdøkonomiske gevinster i form af den nyttegevinst deltidslandmændene har ved at have landbrug, for eksempel øget livskvalitet i bred forstand. Disse effekter er ikke-markedsomsatte og kan derfor ikke aflæses i en model, men skal afdækkes på anden vis. Dette kan for eksempel foretages gennem såkaldte værdisætningsstudier, hvor man ved hjælp af spørgeskemaundersøgelser forsøger at prissætte værdien af disse ikke-markedsomsatte goder. Det ligger dog uden for denne rapportes rammer at foretage sådanne undersøgelser, og det har ikke været muligt at finde studier af disse effekter. Det er derfor ikke muligt at give et kvantitativt bud på størrelsen af disse gevinster.

Derudover kan det nævnes, at de beskæftigelsesmæssige effekter, som deltidslandbruget bidrager med, og som er kvantificeret i denne analyse, genereres i landdistrikterne og dermed i områder, hvor der typisk er ledig beskæftigelse. Dette har en særlig stor samfundsøkonomisk gevinst, da der er mindre chance for, at arbejdskraften kunne have fundet alternativ anvendelse.

Endvidere ligger deltidslandmændenes arbejdskraftindsats typisk ud over "normal" arbejdstid, hvorfor der er tale om at aktivere en del af "mer-arbejdskraftreserven", som ellers ikke ville blive aktiveret, da den er motiveret af livskvalitetsskabende aktiviteter, som sjældent kan genfindes i andre værdiskabende erhverv.

Samlet set vurderes crowding-out-effekten således at være ganske beskedent ved en stigning i deltidssegmentets beskæftigelse.

## Bilag I – Definitioner og metode

### **Definitioner**

Antallet og typen af landbrugsvirksomheder afhænger af definitionerne herpå. Definitionen af et landbrug følger Danmarks Statistik, der fra 2010 definerer en landbrugsbedrift som en bedrift, der opfylder blot én af følgende betingelser:

- 1) Et dyrket areal på mindst 5,0 ha
- 2) Et standardoutput på mindst 7.500 euro
- 3) Frugt, bær og planteskole på mindst 1,0 ha
- 4) Grøntsager og jordbær på mindst 0,5 ha
- 5) Væksthus og champignon på mindst 1.000 kvadratmeter
- 6) Mindst 10 stk. kvæg
- 7) Mindst 50 svin
- 8) Mindst 10 søer
- 9) Mindst 20 får
- 10) Mindst 20 geder
- 11) Mindst 1.000 stk. fjerkræ
- 12) Mindst 40 pelsdyr

For definitioner før 2010 henvises til varedeklaration i statistikbanken.dk.

Der skelnes mellem heltids- og deltidslandbrug. Frem til 2009 har Danmarks Statistik og Videncentret for Landbrug anvendt en grænseværdi på 1.665 standard arbejdstimer/normtimer. Fra 2010 anvender Danmarks Statistik de angivne timer fra regnskaberne.

Opdelingen i driftsgrene sker på baggrund af standardbruttoudbytte. Hvis en landbrugsbedrift har over halvdelen af standardbruttoudbyttet fra en given driftsgren, defineres hele bedriften som sådan.

Da det kan være vanskeligt at skelne mellem deltids- og heltidslandmænd, er der visse steder anlagt en betragtning om, at omsætning og antal beskæftigede fra de afledte effekter fordeler sig forholdsmæssigt i forhold til den andel af produktion og beskæftigelse, de udgør af driftsgrenen.

### **Beskrivelse af modellen**

Analysen baserer sig på en modeltilgang, der tager udgangspunkt i CRT's (Center for Regional og Turisemeforskning) input/output-model for dansk økonomi. En input/output-model beskriver sammenhænge i økonomien baseret på, at ændringer i efterspørgsel resulterer i ændringer i produktionen i de relevante erhverv<sup>1</sup>.

Ved at anvende en modeltilgang sikres konsistens i de beregnede beskæftigelseseffekter, ligesom inddragelsen af en input/output-model betyder, at der ud over de direkte beskæftigelseseffekter ved deltidslandbrug også kan estimeres afledte beskæftigelseseffekter i de brancher, der leverer input til sektoren.

Modellen opstilles på baggrund af Nationalregnskabs input/output-tabeller, som indeholder oplysninger om tilgang og anvendelse af varer og tjenesteydelser. I Nationalregnskabet ind-

---

<sup>1</sup> Der eksisterer forskellige typer af input-output modeller: I projektet anvendes mængdemodellen, mens input-output prismodellen ikke aktiveres i analysen.



går ca. 2.400 varer og tjenesteydelser. I modellen er produktion af varer koblet med produktion fordelt på erhverv og dermed på indkomst og beskæftigelse.

Nedenfor beskrives den generelle input/output-model mere i detaljer efterfulgt af en beskrivelse af tilpasningen af modellen til den konkrete opgave.

### ***Det generelle input/output system***

Den generelle input/output-models formål er at beskrive de direkte, indirekte og samlede effekter, som følger af interaktionen mellem produktion og forbrug af råvarer i en økonomi (nedstrøms-effekter), nemlig når en eller flere af variablene ændres på samme tid. Typisk vil det dreje sig om, hvordan en økonomi bliver påvirket af ændringer i erhvervs og husholdningers produktion og forbrug. Dette sker rent matematisk ved at opstille variablerne i matricer, som beskriver leverancer og produktionskæder i økonomien.

Normalt anvendes en "sektor x sektor" input/output-model. I en sådan simpel model indgår leverancer mellem erhvervenes produktion og gensidige køb af råvarer direkte. Teknisk og datamæssigt konstrueres "sektor x sektor-modellen" ud fra to del-matricer: en MAKE-matrix, som viser erhvervenes produktion af varer og en USE-matrix, som viser erhvervenes (og forbrugernes) køb af varer. I en simpel model ganges MAKE- og USE-matricerne sammen således, at vare-flowet i økonomien skæres bort. Denne reduktion bevirker, at den traditionelle model ikke modellerer økonomien fuldt tilfredsstillende, hvilket i et projekt om et særligt segment af vareproduktion medfører informationstab. Derfor opstilles i dette projekt en mere avanceret model, hvor input-output modellen er opdelt i to matricer<sup>2</sup> (MAKE- og USE-matricen) og vare-flowet bevares, således at det er muligt at ændre på produktion og forbrug af varer.

I MAKE-USE-modellen drives økonomien – som udgangspunkt – af den "eksogene efterspørgsel", som skaber produktion af varer. I det venstre hjørne af figuren nedenfor er det vist med efterspørgsel/produktion inden for deltidslandbruget. I denne type input/output-analyse er det det private og offentlige forbrug, investeringerne og eksporten (tilsammen den eksogene efterspørgsel), som driver økonomien (diagrammets højre hjørne). I diagrammet er dette vist ved pilene fra de eksogene variabler til den efterspørgsel efter varer, som herefter transformeres til produktion (gennem den såkaldte MAKE-matrix).

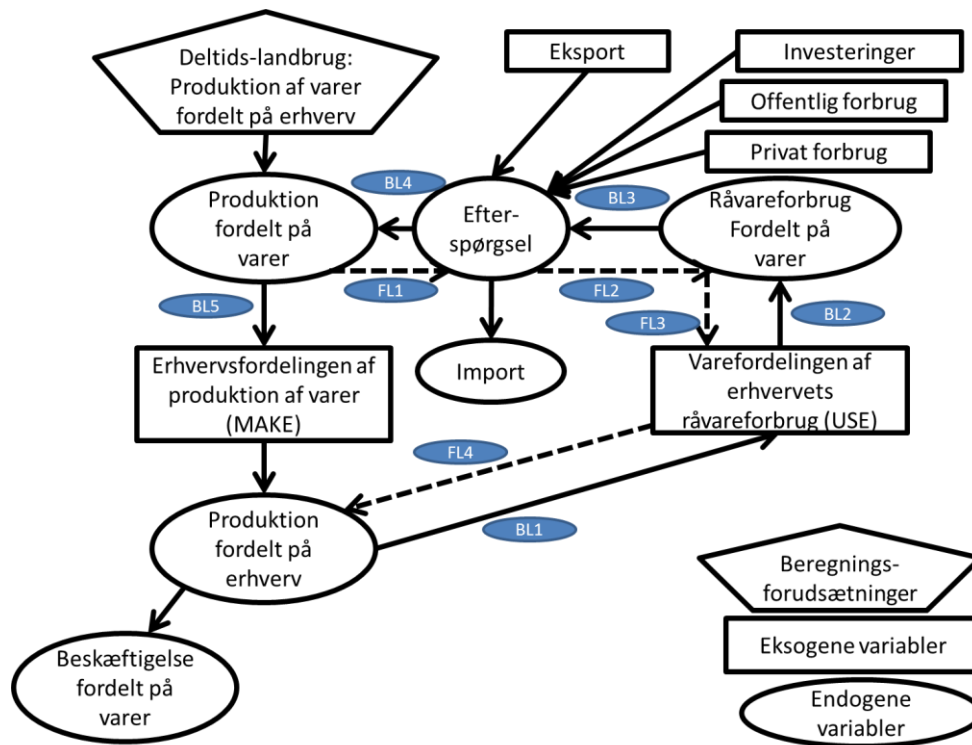
Ved at køre videre i diagrammet beregnes de afledte virkninger fra det råvareforbrug, som en øget produktion skaber. Ofte kaldes det nedstrømsforbrug eller "backward linkages", som i diagrammet benævnes BL1. Her indgår råvareforbrugets vare-sammensætning (den såkaldte USE-matrix)<sup>3</sup>. På grundlag af råvareforbruget skabes produktion i andre erhverv, hvilket indebærer en transformation af vareefterspørgsel gennem MAKE-matricen. Denne virkning går gennem pilene BL2 til BL5. Med udgangspunkt heri beregnes beskæftigelsesvirkningerne af den afledte produktion (diagrammets nederste venstre hjørne). På grundlag af denne "cirkel" beregnes nedstrøms-virkninger på produktion og beskæftigelse. Der kan gennemføres én eller flere beregningsrunder af nedstrøms-effekter ved at køre modellen igennem cirklen én eller flere gange (fra BL1 til BL5 flere gange).

---

<sup>2</sup> Modellen er matematisk beskrevet i lærebøger om nationalregnskaber og input-output-modeller (for eksempel Miller & Blair 2009).

<sup>3</sup> Den anvendte model er statisk, dvs. der indgår ikke virkninger fra investeringer og kapitalapparat på produktionen. Som konsekvens ses i projektet ikke på deltidslandbrugets afledte virkninger for investeringer og kapitalapparat.

Figur I-1: MAKE-USE modeloversigt



I modellen er varer således koblet med en produktion og dermed beskæftigelse. Hvis man i en traditionel input/output-model for eksempel vil vurdere effekten af at bygge en kvægstald, vil dette i modellen betyde, at der vil komme et øget træk på de relevante varer, for eksempel i bygge- og anlægsbranchen og rådgiverbranchen. Dette vil betyde, at produktionen i disse brancher øges, hvilket også betyder, at beskæftigelsen, som er koblet på produktionen, øges. En øget produktion skaber igen øget efterspørgsel efter råvarer, hvilket giver den indirekte eller afledte produktion og beskæftigelse.

Der findes forskellige input/output-modeller: Der sondres mellem en input/output-mængdemodel og en input/output-prismodel. Prismodellen kan anvendes til at vurdere pris- eller lønændringers betydning for produktion eller beskæftigelse, hvor mængdemodellen beskriver ændringer i efterspørgslen. I denne analyse anvendes mængdemodellen.

Udover at input/output-modellen kan medtage råvarevirkninger (indirekte effekter), kan den også medtage forbrugsvirkninger (inducerede virkninger), dvs. de virkninger på det øvrige forbrug, som produktionen i deltidslandbruget genererer. Indirekte og inducerede effekter betegnes normalt afledte effekter.

Der er dog nogle metodiske vanskeligheder ved at medtage de inducerede virkninger. Så længe man udelukkende ser på råvarevirkninger i modellen bevæger man sig inden for en modelramme, hvor relationerne i modellen holdes fast, og hvor alle effekter inden for eksempelvis brancherne kan summeres op til hele den danske økonomi. Når man modtager inducerede effekter, introducerer man adfærdseffekter, hvilket kræver nogle antagelser om, hvordan befolkningen reagerer på for eksempel indkomsteffekten. Vil de spare op eller forbruge, hvilket igen har afledte effekter på skatte- og afgiftsbetalinger. I denne model indgår derfor kun de direkte og indirekte effekter.

Input/output-modellen ser normalt på nedstrøms- eller efterspørgselseffekter, men der findes også opstrøms-versioner, som beskriver leverancekæder "fremad" i det økonomiske system – de såkaldte forward-effekter. Dette er relevant for landbrugserhvervet og beskrives nærmere nedenfor.

Input/output-modellen har en national afgrænsning, så der tages kun højde for importen fra udlandet, mens eksporten antages eksogen. I modellen vil import betyde, at der trækkes beskæftigelse væk fra Danmark. Jo højere importkvote en given vare har, jo lavere afledte beskæftigelsesvirkninger.

**Tilpasset input/output-model for deltidslandmænd**

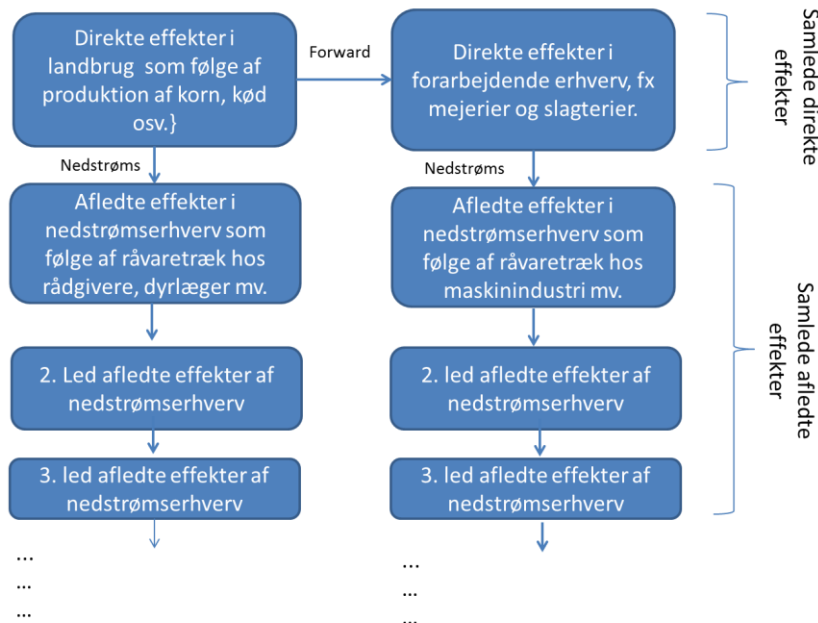
Input/output-modellen kan som nævnt ovenfor på baggrund af de direkte effekter fra landbruget beskrive de afledte effekter (nedstrømseffekter), som opstår i de øvrige erhverv – i dette tilfælde relateret til deltidslandmænd.

For landbrug er der den særlige situation, at produktion af landbrugsvarer skaber produktion i forarbejdende erhverv (forward effekter). Forstået på den måde at landbrugsvarer indgår som råvarer på for eksempel mejerier eller slagterier. I praksis ses dette ved, at hvis der sker en nedgang i landbrugsproduktionen, vil der udover en nedgang i de varer, som landbruget efterspørger, også ske en nedgang i antallet af for eksempel mejerier eller slagterier og dermed også en nedgang i de varer, som de forarbejdende erhverv efterspørger. (Med mindre import af landbrugsvarer kan kompensere for nedgangen i indenlandsk producerede varer.)

For at kunne modellere den fulde effekt af deltidslandbruget modelleres derfor, udover effekten i selve landbrugsproduktionen, også de direkte og afledte effekter af produktionen i forarbejdende erhverv.

Der modelleres således to parallelle modelforløb, som hver giver anledning til direkte samt afledte effekter. Dette er illustreret i nedenstående figur – og i detaljer i figur 1 (hvor beregningsgangen er FL1 til FL4).

**Figur I-2: Oversigt over modellen**



Deltidslandmænd producerer udover de traditionelle landbrugsvarer også en række varer, der ligger i andre erhverv, f.eks. elektrisk strøm (f.eks. fra vindmøller), overnatninger (f.eks. bondegårdsferie), serviceydelser (f.eks. rideskoler o.lign.).

Disse varer er indsat i modellen i de erhverv, hvor de har den største andel, og der antages samme råvaretræk fra den landbrugsrelaterede del som for den samlede del. Dette betyder, at hvis for eksempel produktion af elektrisk strøm i energisektoren giver anledning til et givet råvaretræk, antages det, at den landbrugsrelaterede har det samme relative råvaretræk.

### **Metodiske antagelser**

#### *Produktivitet:*

Ved at anvende input-output modellen på deltidssegmentet antages samme produktivitet i deltidssegmentet som i hele landbruget. Dette betyder for resultaterne, at der ved omregning fra produktionsværdi til beskæftigelse fås den beskæftigelse, som en tilsvarende produktionsværdi vil føre til i hele landbruget. Indehavere af deltidslandbrug arbejder sikkert flere timer, da deltidslandbrug også for mange vil have et fritidspræg.

#### *Råvaresammensætning:*

På samme måde antages det, at råvaresammensætningen hos deltidslandbruget er den samme som for hele landbruget, og at deltidssegmentet derfor relativt set trækker på andre erhverv på samme måde som hele landbruget.

#### *Håndtering af at landbrugserhvervet "trækker på sig selv":*

Når modellen køres og genererer afledte effekter (og forward-effekter) vil landbrugserhvervet også trække på sit eget erhverv, f.eks. ved at en landmand lejer maskiner af en anden landmand. Men da landbrugets samlede beskæftigelse indgår i direkte effekter, kan der ikke skabes afledt beskæftigelse (eller forward-effekter) i landbrugserhvervet, da den totale modelberegne beskæftigelse i landbrugserhvervet i så fald ville overstige den faktiske beskæftigelse.

Dette løses modelteknisk ved at landbrugserhvervet "låses fast" til den direkte produktion og beskæftigelse og dermed ikke kan generere afledte eller forwardeffekter. Denne restriktion er også indarbejdet i modelkørsel af deltidssegmentet.

## Bilag II: Detaljeret sektorfordeling af produktionsværdi og bruttoværditilvækst

### *Effekt af deltidssegmentets produktionsværdi fordelt på sektorer, inkl. forward-effekter*

Tabellen nedenfor angiver de direkte effekter af deltidssegmentets produktionsværdi fordelt på diverse sektorer samt den totale effekt, hvor både direkte, afledte og forwardeffekter er inkluderet.

**Table II-1: Produktionsværdi for deltidssegmentets effekt, inkl. forward, 2009, kr.**

<b>Brancher</b>	<b>Direkte effekter</b>	<b>Totale effekter</b>
Landbrug og gartneri	5.727.590.000	5.727.590.000
Skovbrug	80.250.000	140.470.000
Fiskeri	4.151.000	61.459.000
Indvinding af olie og gas	1.000.000	253.970.000
Indvinding af grus og sten	544.000	23.096.000
Service til råstofindvinding	223.000	8.890.000
Slagterier	1.497.850.000	1.809.000.000
Fiskeindustri	81.950.000	257.050.000
Mejerier	170.260.000	328.210.000
Bagerier, brødfabrikker mv.	496.590.000	608.230.000
Anden fødevarerindustri	2.767.200.000	4.050.000.000
Drikkevarerindustri	196.055.000	252.062.000
Tobaksindustri	358.000	2.464.000
Tekstilindustri	1.164.000	33.438.000
Beklædningsindustri	242.801.000	260.203.000
Læder- og fodtøjsindustri	26.895.000	43.130.400
Træindustri	2.030.000	28.130.000
Papirindustri	2.119.000	74.342.000
Trykkerier mv.	2.630.000	57.160.000
Olieraffinaderier mv.	1.700.000	223.770.000
Fremst. af basiskemikalier	3.760.000	102.240.000
Fremst. af maling og sæbe mv.	2.470.000	84.410.000
Medicinalindustri	3.520.000	104.230.000
Plast- og gummiindustri	5.190.000	100.410.000
Glasindustri og keramisk industri	1.304.000	11.554.000
Betonindustri og teglværker	4.140.000	35.380.000
Fremst. af metal	1.425.000	26.642.000
Metalvarerindustri	6.690.000	309.250.000
Fremst. af computere og kom.udstyr mv.	1.077.000	23.127.000
Fremst. af andet elektronisk udstyr	1.350.000	11.890.000
Fremst. af elektriske motorer mv.	420.000	18.923.000
Fremst. af ledninger og kabler	488.000	8.996.000
Fremst. af husholdningsapparater, lamper mv.	436.000	7.475.000
Fremst. af motorer, vindmøller og pumper	4.170.000	99.280.000

Fremst. af andre maskiner	3.600.000	60.550.000
Fremst. af motorkøretøjer og dele hertil	1.041.000	8.726.000
Fremst. af skibe og andre transportmidler	747.000	3.420.000
Møbelindustri	2.250.000	6.600.000
Fremst. af medicinske instrumenter mv.	756.000	4.782.000
Legetøj og anden fremstillingsvirksomhed	1.491.000	7.796.000
Reparation og installation af maskiner og udstyr	1.190.000	156.900.000
Elforsyning	309.480.000	510.490.000
Gasforsyning	240.000	160.130.000
Varmeforsyning	205.920.000	241.090.000
Vandforsyning	1.712.000	31.325.000
Kloak- og rensningsanlæg	5.762.000	46.205.000
Renovation, genbrug og forureningsbekæmp.	2.970.000	88.920.000
Nybyggeri	1.620.000	2.660.000
Anlægsvirksomhed	1.620.000	137.200.000
Professionel rep. og vedligeh. af bygninger	1.490.000	137.490.000
Gør-det-selv rep. og vedligeh. af boliger	0	79.130.000
Bilhandel	12.330.000	50.690.000
Bilværksteder mv.	2.350.000	54.640.000
Engroshandel	135.000.000	1.054.000.000
Detailhandel	64.030.000	146.660.000
Regional- og fjerntog	4.160.000	41.510.000
Lokaltog, bus og taxi mv.	2.190.000	48.840.000
Fragtvognmænd og rørtransport	4.310.000	292.730.000
Skibsfart	1.200.000	73.600.000
Luffart	390.000	29.340.000
Hjælpevirksomhed til transport	96.920.000	217.180.000
Post og kurertjeneste	1.450.000	92.110.000
Hoteller mv.	290.420.000	341.540.000
Restauranter	626.650.000	697.420.000
Forlag	1.990.000	76.740.000
Udgivelse af computerspil og anden software	1.723.000	8.841.000
Produktion af film, tv og musik mv.	4.175.000	38.233.000
Radio- og tv-stationer	1.710.000	39.900.000
Telekommunikation	7.210.000	166.840.000
It-konsulenter mv.	8.160.000	188.010.000
Informationstjenester	1.225.000	16.952.000
Pengeinstitutter	12.390.000	366.050.000
Kreditforeninger mv.	5.360.000	235.520.000
Forsikring og pension	5.210.000	66.230.000
Finansiell service	3.780.000	50.990.000
Ejendomsmæglere mv.	2.740.000	10.810.000
Boliger, husleje i lejeboliger	350.000	440.000

Boliger, ejerboliger mv.	200.000	200.000
Udlejning af erhvervsejendomme	72.920.000	352.220.000
Advokatvirksomhed	5.860.000	42.420.000
Revision og bogføring	6.340.000	83.550.000
Virksomhedskonsulenter	5.140.000	118.260.000
Arkitekter og rådgivende ingeniører	8.190.000	174.100.000
Forskning og udvikling, markedsmæssig	2.450.000	36.400.000
Forskning og udvikling, ikke-markedsmæssig	2.004.000	3.350.000
Reklame- og analysebureauer	1.920.000	185.010.000
Anden vidensservice	2.750.000	228.060.000
Dyrlæger	474.000	87.797.000
Udlejning og leasing af materiel	2.320.000	94.770.000
Arbejdsformidling og vikarbureauer	4.070.000	53.230.000
Rejsebureauer	540.000	5.540.000
Vagt og sikkerhedstjeneste	874.000	18.691.000
Ejendomsservice, rengøring og anlægsgartnere	79.960.000	192.430.000
Anden operationel service	2.570.000	78.370.000
Offentlig administration	63.180.000	99.950.000
Redningskorps mv., markedsmæssig	834.000	9.820.000
Forsvar, politi og retsvæsen mv., ikke-marked.	27.520.000	35.100.000
Grundskoler	170.160.000	170.610.000
Gymnasier og erhvervsfaglige skoler	61.020.000	72.310.000
Videregående uddannelsesinstitutioner	37.240.000	47.060.000
Voksenundervisning mv., markedsmæssig	1.359.000	4.142.000
Voksenundervisning mv., ikke-marked	1.994.000	5.551.000
Hospitaler	48.390.000	51.060.000
Læger, tandlæger mv.	16.910.000	29.530.000
Plejehjem mv.	96.800.000	97.130.000
Daginstitutioner og dagcentre mv.	558.620.000	558.830.000
Teater, musik og kunst	7.234.000	22.034.000
Biblioteker, museer mv., markedsmæssig	2.762.000	4.717.000
Biblioteker, museer mv., ikke-markedsmæssig	7.454.000	7.487.000
Lotteri og andet spil	2.059.000	2.071.000
Sport, markedsmæssig	4.505.000	17.224.000
Sport, ikke-markedsmæssig	3.719.000	3.720.000
Forlystelsesparker og andre fritidsaktiviteter	3.082.000	7.793.000
Organisationer og foreninger	21.250.000	55.960.000
Reparation af husholdningsudstyr	1.949.000	18.563.000
Frisører, vaskerier og andre serviceydelse	3.440.000	25.030.000
Ukendt erhverv	2.800.000	140.410.000
Ukendt erhverv	0	268.420.000
<b>I alt</b>	<b>14.522.000.000</b>	<b>24.780.000.000</b>

**Effekt af deltidsegmentets bruttoværditilvækst fordelt på sektorer, inkl. forward-effekter**

Tabellen nedenfor angiver deltidsegmentets produktionsværdis direkte effekt fordelt på diverse sektorer samt den totale effekt, hvor både direkte, afledte og forwardeffekter er inkluderet.

**Table II-2: Detaljeret effekt af deltidsegmentet bruttoværditilvæksten på sektorer, inkl. forward, 2009, kr.**

Brancher	Direkte effekter	Totale effekter
Landbrug og gartneri	1.110.750.000	1.110.750.000
Skovbrug	29.496.000	51.632.000
Fiskeri	1.744.000	25.827.000
Indvinding af olie og gas	850.000	216.470.000
Indvinding af grus og sten	182.400	7.719.900
Service til råstofindvinding	143.000	5.712.000
Slagterier	293.147.000	354.075.000
Fiskeindustri	16.536.000	51.874.000
Mejerier	18.064.000	34.833.000
Bagerier, brødfabrikker mv.	179.559.000	219.924.000
Anden fødevarerindustri	613.669.000	898.267.000
Drikkevarerindustri	55.412.000	71.246.000
Tobaksindustri	191.000	1.317.000
Tekstilindustri	352.000	10.089.000
Beklædningsindustri	65.574.100	70.273.500
Læder- og fodtøjsindustri	3.899.200	6.252.890
Træindustri	640.000	8.830.000
Papirindustri	668.000	23.458.000
Trykkerier mv.	1.091.000	23.659.000
Olieraffinaderier mv.	94.000	11.624.000
Fremst. af basiskemikalier	1.166.000	31.669.000
Fremst. af maling og sæbe mv.	844.000	28.871.000
Medicinalindustri	1.440.000	41.980.000
Plast- og gummiindustri	1.971.000	38.091.000
Glasindustri og keramisk industri	427.800	3.791.500
Betonindustri og teglværker	1.639.000	14.022.000
Fremst. af metal	390.000	7.335.000
Metalvarerindustri	2.580.000	118.880.000
Fremst. af computere og kom. udstyr mv.	371.000	8.036.000
Fremst. af andet elektronisk udstyr	638.000	5.678.000
Fremst. af elektriske motorer mv.	159.000	7.083.000
Fremst. af ledninger og kabler	175.000	3.226.000
Fremst. af husholdningsapparater, lamper mv.	149.000	2.567.000
Fremst. af motorer, vindmøller og pumper	1.000.000	22.930.000
Fremst. af andre maskiner	1.250.000	20.960.000



Fremst. af motorkøretøjer og dele hertil	339.000	2.829.000
Fremst. af skibe og andre transportmidler	203.000	939.000
Møbelindustri	749.000	2.213.000
Fremst. af medicinske instrumenter mv.	296.000	1.870.000
Legetøj og anden fremstillingsvirksomhed	716.000	3.751.000
Reparation og installation af maskiner og udstyr	466.000	62.032.000
Elforsyning	152.430.000	251.440.000
Gasforsyning	66.000	43.659.000
Varmeforsyning	100.408.000	117.557.000
Vandforsyning	536.000	9.829.000
Kloak- og rensningsanlæg	2.760.000	22.140.000
Renovation, genbrug og forureningsbekæmp.	885.000	26.680.000
Nybyggeri	750.000	1.230.000
Anlægsvirksomhed	540.000	46.360.000
Professionel rep. og vedligeh. af bygninger	870.000	80.020.000
Gør-det-selv rep. og vedligeh. af boliger	-	6.144
Bilhandel	7.600.000	31.230.000
Bilværksteder mv.	819.000	19.104.000
Engroshandel	65.100.000	507.900.000
Detailhandel	36.880.000	84.470.000
Regional- og fjerntog	1.953.000	19.559.000
Lokaltog, bus og taxi mv.	1.040.000	23.240.000
Fragtvognmænd og rørtransport	1.750.000	118.980.000
Skibsfart	110.000	6.860.000
Luftfart	34.000	2.429.000
Hjælpevirksomhed til transport	52.250.000	117.070.000
Post og kurertjeneste	739.000	46.885.000
Hoteller mv.	126.236.000	148.453.000
Restauranter	268.310.000	298.630.000
Forlag	712.000	27.562.000
Udgivelse af computerspil og anden software	1.472.000	7.557.000
Produktion af film, tv og musik mv.	1.242.000	11.370.000
Radio- og tv-stationer	430.000	9.988.000
Telekommunikation	3.160.000	73.230.000
It-konsulenter mv.	3.940.000	90.810.000
Informationstjenester	556.000	7.711.000
Pengeinstitutter	8.560.000	253.070.000
Kreditforeninger mv.	2.400.000	105.990.000
Forsikring og pension	3.460.000	43.880.000
Finansiell service	2.527.000	34.141.000
Ejendomsmæglere mv.	1.777.000	7.011.000
Boliger, husleje i lejeboliger	250.000	310.000
Boliger, ejerboliger mv.	120.000	120.000

Udlejning af erhvervsejendomme	45.190.000	218.250.000
Advokatvirksomhed	4.403.000	31.865.000
Revision og bogføring	4.520.000	59.640.000
Virksomhedskonsulenter	2.271.000	52.120.000
Arkitekter og rådgivende ingeniører	3.620.000	77.190.000
Forskning og udvikling, markedsmæssig	1.107.000	16.493.000
Forskning og udvikling, ikke-marked.	<b>1.335.000</b>	<b>2.232.000</b>
Reklame- og analysebureauer	595.000	57.341.000
Anden vidensservice	1.200.000	99.558.000
Dyrlæger	246.000	45.549.000
Udlejning og leasing af materiel	874.000	35.772.000
Arbejdsformidling og vikarbureauer	2.601.000	34.033.000
Rejsebureauer	111.000	1.108.000
Vagt og sikkerhedstjeneste	522.000	11.172.000
Ejendomsservice, rengøring og anlægsgartnere	48.960.000	117.810.000
Anden operationel service	1.103.000	33.552.000
Offentlig administration	42.090.000	66.600.000
Redningskorps mv., markedsmæssig	520.000	6.124.000
Forsvar, politi og retsvæsen mv., ikke-marked.	16.320.000	20.820.000
Grundskoler	134.650.000	135.010.000
Gymnasier og erhvervsfaglige skoler	40.950.000	48.540.000
Videregående uddannelsesinstitutioner	25.240.000	31.890.000
Voksenundervisning mv., markedsmæssig	793.000	2.416.000
Voksenundervisning mv., ikke-marked.	1.349.000	3.758.000
Hospitaler	28.450.000	30.030.000
Læger, tandlæger mv.	13.250.000	23.150.000
Plejhjem mv.	55.880.000	56.070.000
Daginstitutioner og dagcentre mv.	433.260.000	433.410.000
Teater, musik og kunst	5.101.000	15.542.000
Biblioteker, museer mv., markedsmæssig	1.071.900	1.831.900
Biblioteker, museer mv., ikke-marked.	4.709.000	4.730.000
Lotteri og andet spil	1.130.000	1.135.000
Sport, markedsmæssig	2.256.000	8.623.000
Sport, ikke-markedsmæssig	1.629.000	1.629.000
Forlystelsesparker og andre fritidsaktiviteter	1.570.000	3.968.000
Organisationer og foreninger	14.770.000	38.900.000
Reparation af husholdningsudstyr	1.014.000	9.670.000
Frisører, vaskerier og andre serviceydelser	2.211.000	16.072.000
<b>I alt</b>	<b>4.208.000.000</b>	<b>8.182.000.000</b>

**Disclaimer:**

Denne analyse er udarbejdet af Niras, CRT og VFL, som er uafhængige rådgivningsvirksomheder.

Analysen er udarbejdet af analytikere uden et forretningsmæssigt forhold til de emner, der berøres, og tjener alene til orientering. Analysen er baseret på offentlig tilgængelig information. Der er anvendt kilder, som Niras, CRT og VFL finder pålidelige, men VFL påtager sig ikke ansvar for materialets rigtighed eller for dispositioner foretaget på baggrund af analysens informationer eller vurderinger. Analysens vurderinger og anbefalinger kan ændres uden varsel. Analysen må ikke kopieres eller offentliggøres nogetsteds uden forfatterens samtykke.