

8. juli 2016

Axelborg, Axeltorv 3
1609 København V

T +45 3339 4000 E info@lf.dk
F +45 3339 4141 W www.lf.dk

Langt om længe positive tendenser for mejeriprodukterne

Den 1. april 1984 indførte EF (som EU hed dengang) et system med mælkekvoter, som skulle lægge et loft over mælkeproduktionen i de dengang 10 medlemslande. Mælkekvoterne skar i løbet af få år omkring 10 pct. af den samlede mælkeproduktion i EF, som siden har betydet en stort set konstant årlig indvejning i de enkelte medlemslande. Dette system ophørte pr 31. marts 2015 – kort tid efter begyndelsen af den russiske boykot og det svigtende salg til Kina. Samlet set har dette betydet to år med nærmest konstant faldende priser for mejeriprodukter.

Udviklingen ser nu endelig ud til at være vendt. I de seneste par måneder har der været pæne prisstigninger for næsten alle mejeriprodukter. Den hollandske pris på smør er fx steget med 30 pct. på to måneder. Der er ofte en forsinkelse på tre til seks måneder fra markedspriserne stiger (og falder) til det kan mærkes på afregningspriserne herhjemme.

Rusland og Kina

Markedet for mejeriprodukter har de sidste par år været kraftigt mærket af ubalance mellem udbud og efterspørgsel. I slutningen af 2013 og starten af 2014 steg indvejsningen globalt set kraftigt som en konsekvens af den kraftigt stigende import fra Kina og de deraf efterfølgende høje mælkepriser.

Lysten fra kineserne var dog aftagende, da lagrene blev fyldt op – hvilket stort set skete samtidig med at Rusland i august 2014 indførte importforbud af mejeriprodukter fra bl.a. EU. Dette ramte hele markedet hårdt, da bl.a. 1/3 af EUs osteeksport blev sendt til Rusland. Store mængder mejeriprodukter skulle nu afsættes til anden side. Samlet set stod Kina og Rusland for ca. 28 procent af verdenshandlen med mælk i 2014. Dette medførte store prisfald på mejeriprodukter – og tilsvarende fald på afregningsprisen for mælk – hvilket har præget markedet siden.

Ophævelse af EU-kvoter

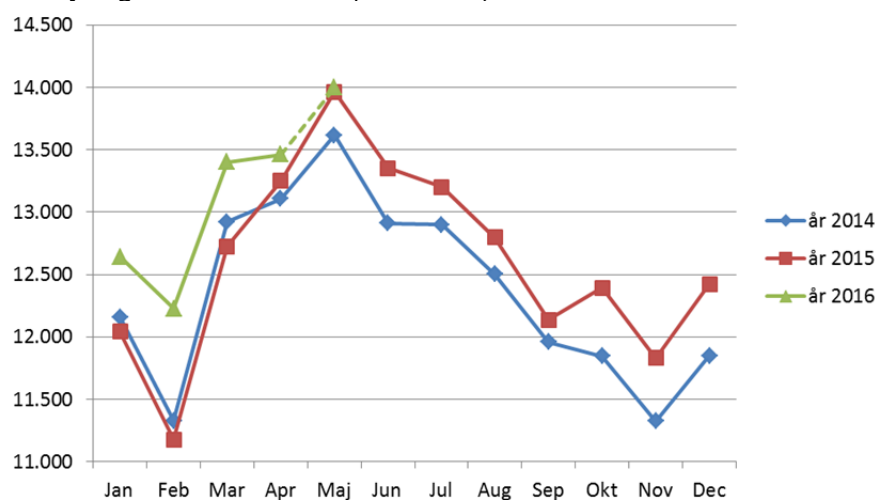
Dertil kommer, at EUs mælkekvoter pr. 1. april 2015 ophørte, efter at have sat et loft for produktionen af mælk i EU siden 1984. Det har medført stigninger i den samlede indvejning af mælk i EU, da mange producenter har forberedt sig på kvotestoppet ved bl.a. at udbygge deres stalde i årene forinden uden dog at fylde dem helt med køer. Herved kunne man undgå at skulle ud at købe mælkekvoter, som mistede al deres værdi i forbindelse med kvoternes ophør.

Der har været stor forskel på stigningen i de enkelte EU-lande. I lande som Irland og Holland er mælkeindvejningen i det første år uden kvoter (1. april 2015 – 31. marts 2016) steget med hhv. 19 procent og 12 procent, mens den i store mælkeproducerende lande som Frankrig og Tyskland kun er steget med 1-2 procent. Samlet set steg indvejningen i EU med knap 4 procent i de første 12 måneder uden kvoter.

På det globale marked oplevede man en stigning mælkeindvejningen på ca. 1 procent i 2015, så samlet set var der - samtidig med afsætningsproblemerne i Rusland og Kina – også en masse ekstra mælk, som også skulle sælges, hvilket pressede markedspriserne i bund og fik afregningspriserne til landmanden til at falde yderligere.

Et af de store spørgsmål siden kvoternes ophævelse har været, hvor lang tid stigningen i indvejningen ville og kunne fortsætte. De seneste måneder ses der nu, at væksten har aftaget voldsomt, og nu kraftigt nærmer sig niveauet for sidste år. I første kvartal 2016 steg indvejningen i EU28 med 5,2 procent (i forhold til samme periode i 2015). I april var stigningen kun på 1,6 procent, hvilket afspejler, at kvoterne var givet fri i april sidste år. Mælkeindvejningen i maj i år vil formentlig ende meget tæt på niveauet i maj sidste år. I de efterfølgende måneder kan væksten muligvis blive negativ, da foreløbige tal fra store lande som bl.a. Tyskland, Frankrig og Storbritannien tyder på, at der for øjeblikket indvejes mindre mælk i år end sidste år på tilsvarende tidspunkt.

Indvejning af mælk i EU28 (1.000 ton)



Kilde: Eurostat (estimat for maj 2016)

De væsentligste årsager til dette er nok, at en stor del af væksten det seneste år skyldes, at mælkeproducenterne har haft mulighed for at udvide besætningen ved blot at øge antallet af køer. Denne ekstra staldplads er nu ved at være udfyldt, hvilket betyder, at der ikke blot kan udvides med flere køer uden at der skal bygges en ny og større stald. Dertil kommer, at mælkeprisen nu er blevet så lav, at det rammer mange mælkeproducenter meget hårdt økonomisk og at flere som følge af dette enten er stoppet med at producere mælk eller har planer om at stoppe, med mindre afregningsprisen snart begynder at stige.



Landbrug & Fødevarer

Axeltorv 3 T +45 3339 4000 E info@lf.dk
1609 København V F +45 3339 4141 W www.lf.dk

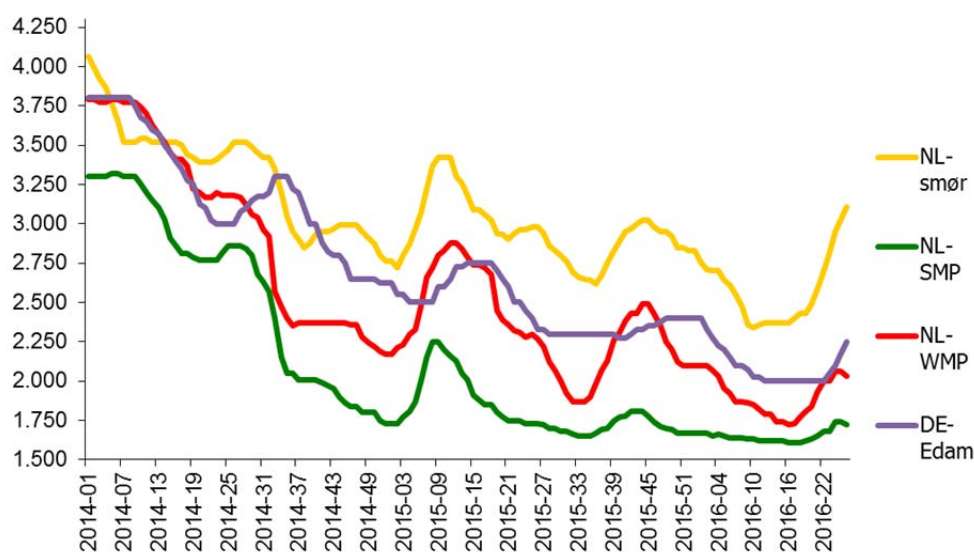
Yderligere kontakt

Niels Ole Nielsen 8740 5273 non@lf.dk

Markedspriserne

Efter et par år med mere eller mindre nedadgående markedspriser og et halvt år med konstante fald, stabiliserede mælkepriserne sig i foråret, og i den seneste tid er der faktisk sket pæne stigninger for alle mejeriprodukter. De seneste 2 måneder er den hollandske pris på smør således steget med 30 procent, og ligger i dag på det højeste niveau i 2016. Også for sødmælkspulver (WMP) er det gået stærkt i denne periode, hvor prisen er steget med 17 procent. For osten Edam og skummetmælkspulver (SMP) har der været tale om stigninger på hhv. 12 procent og 7 procent. Kigges der ud på Verdensmarkedet, har tendensen også været opadgående i den periode, hvor alle produktgrupper er steget med 5 – 10 procent. Hvis stigningerne fortsætter, vil det uden tvivl kunne mærkes på afregningsprisen på et tidspunkt. Der er dog ofte en forsinkelse på 3 – 6 måneder fra stigninger (og fald) på markedspriserne til at disse kan mærkes på afregningspriserne.

Noteringer i Holland/Tyskland i EUR/100 kg



Kilde: ZMB



Landbrug & Fødevarer

Axeltorv 3
1609 København V

T +45 3339 4000
F +45 3339 4141

E info@lf.dk
W www.lf.dk

Yderligere kontakt

Niels Ole Nielsen

8740 5273 non@lf.dk