

7. december 2014

Axelborg, Axeltorv 3
1609 København V

T +45 3339 4000 E info@lf.dk
F +45 3339 4141 W www.lf.dk

Forringedede afsætningsmuligheder truer beskæftigelsen i fødevarerindustrien

Manglende efterspørgsel begrænser mere end halvdelen af fødevarer virksomhederne. De negative forventninger til den fremtidige efterspørgsel smitter af på forventningerne til beskæftigelsen i fødevarerindustrien – fire ud af ti virksomheder forventer et fald i beskæftigelsen.

Highlights:

- Produktionsforventningerne falder. Mere end 38 pct. af virksomhederne i fødevarerindustrien forventer fald i produktionen det kommende år.
- Negative beskæftigelsesforventninger kan betyde nedlæggelse af flere arbejdspladser. 40 pct. forventer en negativ vækst i beskæftigelsen, mens 12 pct. af virksomhederne forventer et fald på mere end 10 pct.
- Virksomhederne oplever manglende råvaregrundlag samt lovgivningsmæssige og finansielle begrænsninger.
- Manglende ordrer/efterspørgsel begrænser 52 pct. af virksomhederne. Forventningerne til den fremtidige efterspørgsel faldt fra indeks 6,5 til indeks 2,7 i dette kvartal.

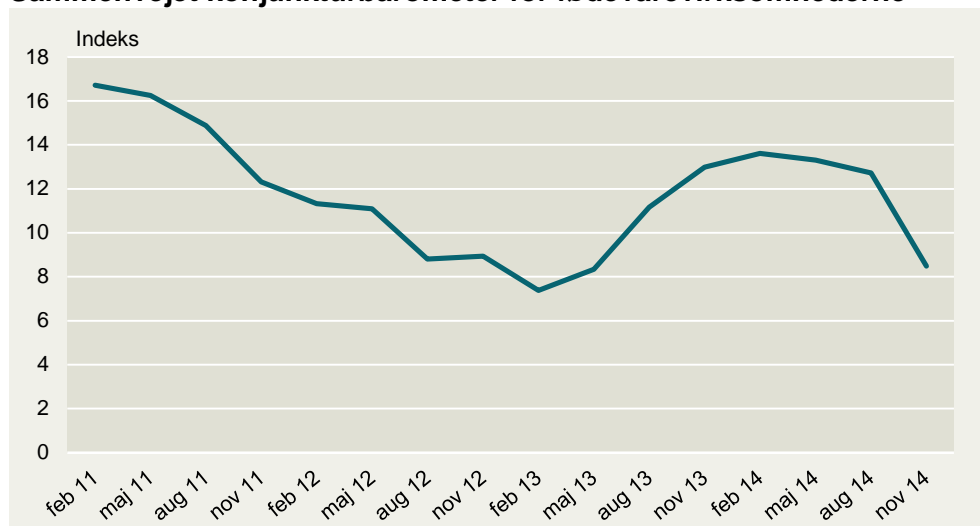
Konjunkturbarometeret i fald – især pga. lave forventninger til efterspørgsel produktion og beskæftigelse

Konjunkturbarometeret, som viser fødevarer virksomhedernes sammenvejede forventninger til det kommende år, falder i dette kvartal brat og ligger således betydeligt under niveauet for forrige kvartal. Barometeret nærmer sig det laveste niveau, der er set i den periode hvor konjunkturmålingen har været foretaget.

Dalende forventninger til efterspørgsel og beskæftigelse

Der er negative forventninger til efterspørgsel i Danmark og i udlandet, samt forventningerne til beskæftigelsen, som i dette kvartal bidrager mest til faldet i konjunkturbarometeret. Derudover påvirker lavere forventninger til investeringer, produktion og resultat også barometeret i negativ retning.

Sammenvejjet konjunkturbarometer for fødevarer virksomhederne



Anm.: Konjunkturbarometeret er beregnet ved at vægte de 6 indeks for hhv. produktionen i DK, resultatet i DK, Efterspørgslen fra DK, efterspørgslen fra udlandet, investeringer i DK og beskæftigelsen i DK. De seks indeks er vægtet med 1/6 til produktion, resultat, investeringer og beskæftigelse, 2/9 til efterspørgsel fra udlandet og 1/9 til efterspørgsel fra DK. Barometret viser et glidende gennemsnit af forventningerne i de seneste 4 kvartaler. Barometret kan svinge fra -100 til 100.

Kilde: Landbrug & Fødevarers virksomhedspanel.

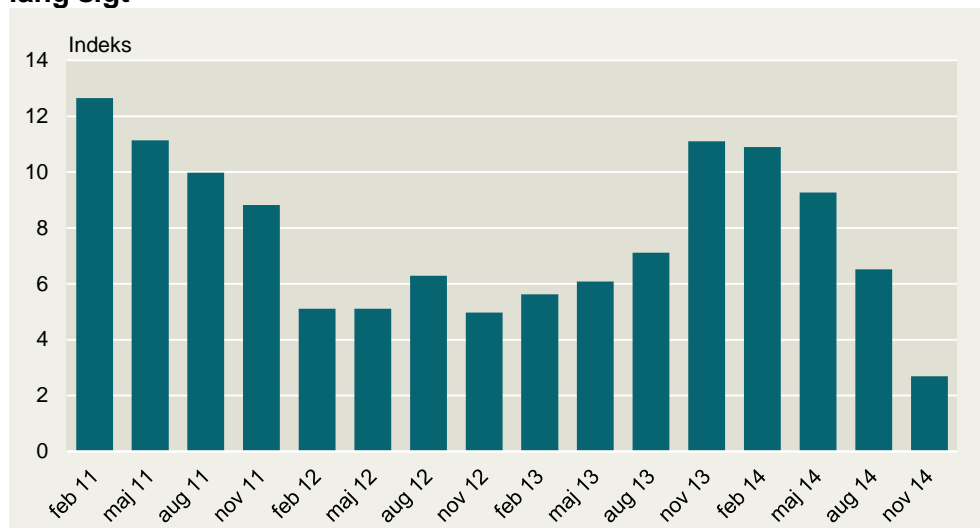
Forventninger om faldende efterspørgsel

Fødevarer virksomhedernes forventninger til efterspørgslen det kommende år i Danmark og i udlandet, er for alvor på vej nedad.

Indekset for forventninger til efterspørgsel falder fra 11 til 2,7 på et år

Indekset for den danske efterspørgsel falder for fjerde måling i træk og landede i dette kvartal på 2,7. På samme tidspunkt sidste år lå indekset på godt 11. Forventningerne til efterspørgslen har dermed nået det hidtil laveste niveau i den tid målingen har været foretaget.

Indeks for virksomhedernes forventninger til efterspørgslen i Danmark, lang sigt



Anm.: Indekset er beregnet ved at multiplicere andelen af virksomheder, der har svaret 'Stigning med mere end 10 pct.' med 1. Andelen af virksomheder, der har svaret 'Stigning på op til 10 pct.' er multipliceret med 1/2. Andelen af virksomheder, der har svaret negativt er multipliceret med henholdsvis -1/2 og -1. Indekset viser et glidende gennemsnit af forventningerne i de seneste 4 kvartaler.

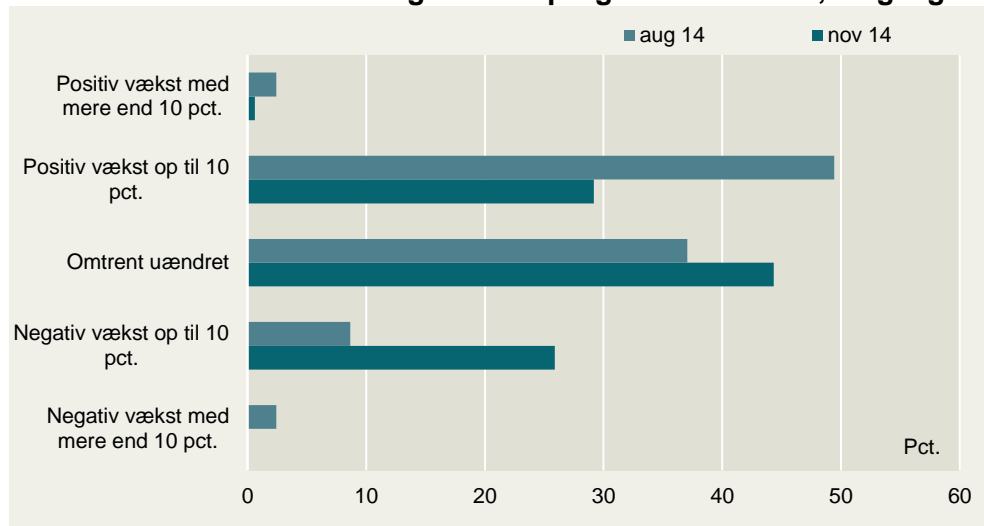
Kilde: Landbrug & Fødevarers virksomhedspanel.

Mere end en fjerdedel forventer et fald i afsætningen til eksportmarkederne

Et tilsvarende negativt billede tegner sig for virksomhedernes afsætning til udlandet, der for alvor afspejler uroen på eksportmarkederne. Næsten 26 pct., eller mere end en fjerdedel af virksomhederne, forventer et fald i efterspørgslen i udlandet, mens 11 pct. forventede det samme i forrige kvartal, hvor forventningerne til efterspørgslen altså var noget mere positiv.

I forrige kvartal forventede næsten 58 pct. en vækst i efterspørgslen. Andelen af virksomheder positive forventninger er i dette kvartal omkring 30 pct.

Virksomhedernes forventning til efterspørgslen i udlandet, lang sigt



Kilde: Landbrug & Fødevarers virksomhedspanel.

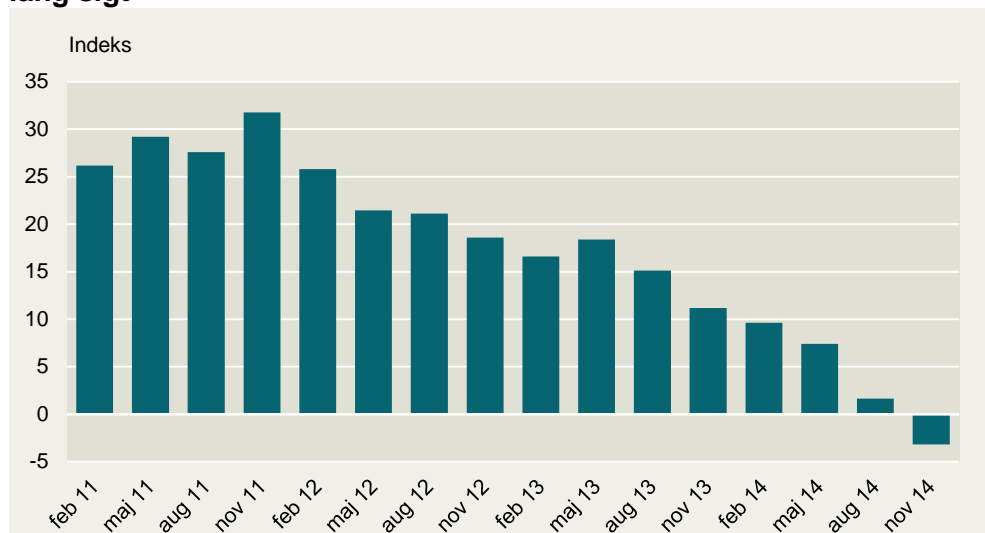
Negative forventninger til prisudviklingen

Lavere efterspørgsel betyder lavere priser og større lagre

Forventningerne til prisudviklingen, er for første gang negative, både i Danmark og i udlandet. Indekset nåede i dette kvartal -3, mens det i forrige kvartal var lige over 0. Der har siden november 2011 været forventninger om faldende priser, og dette afspejler sig nu også i virksomhedernes forventninger til lageropbygning på både kort og lang sigt.

En af fødevarerindustriens virksomheder forklarer de seneste priskefald således: "Global stor landbrugsproduktion har presset priserne og skærpet konkurrencen....."

Indeks for virksomhedernes forventninger til prisudvikling i udlandet, lang sigt



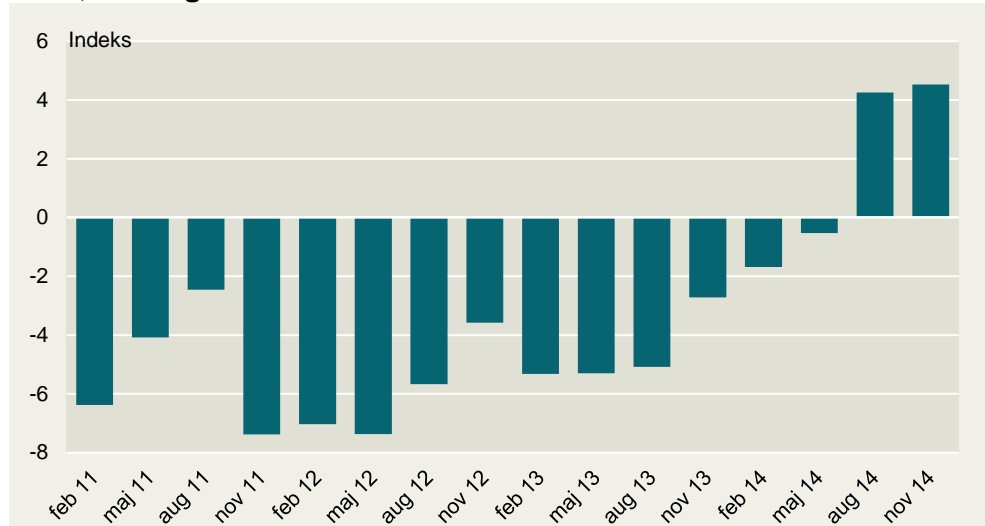
Anm.: Indekset er beregnet ved at multiplicere andelen af virksomheder, der har svaret 'Stigning med mere end 10 pct.' med 1. Andelen af virksomheder, der har svaret 'Stigning på op til 10 pct.' er multipliceret med ½. Andelen af virksomheder, der har svaret negativt er multipliceret med henholdsvis -½ og -1. Indekset viser et glidende gennemsnit af forventningerne i de seneste 4 kvartaler.

Kilde: Landbrug & Fødevarers virksomhedspanel

Forventninger om øgede lagre

De kortsigtede forventninger til lagerbeholdningen i Danmark er positive for andet kvartal i træk, og er dermed vidne om de aktuelle udfordringer der er i forhold til afsætningen i fødevarerindustrien. Indekset nåede i dette kvartal godt 4, mens det for et år siden lå på omkring -3.

Indeks for virksomhedernes forventninger til lagerbeholdning i Danmark, kort sigt



Anm.: Indekset er beregnet ved at multiplicere andelen af virksomheder, der har svaret 'Stigning med mere end 10 pct.' med 1. Andelen af virksomheder, der har svaret 'Stigning på op til 10 pct.' er multipliceret med ½. Andelen af virksomheder, der har svaret negativt er multipliceret med henholdsvis -½ og -1. Indekset viser et glidende gennemsnit af forventningerne i de seneste 4 kvartaler.

Kilde: Landbrug & Fødevarers virksomhedspanel.

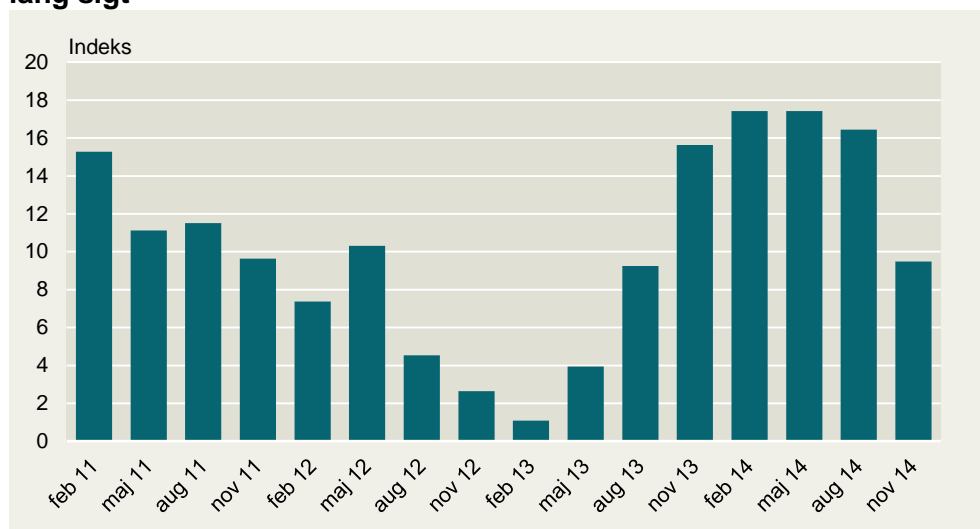
Produktionsforventninger på niveau med august 2013

Faldende produktionsforventninger

De hidtil stabile forventninger til produktionen i Danmark afløses i dette kvartal af et betydeligt fald. Indekset faldt i dette kvartal til godt 9, mens det i de fire foregående kvartaler har ligget på 15-17. Forventningerne til produktio-

nen i Danmark er dermed nede på et niveau, der svarer til niveauet i august 2013.

Indeks for virksomhedernes forventninger til produktion i Danmark, lang sigt

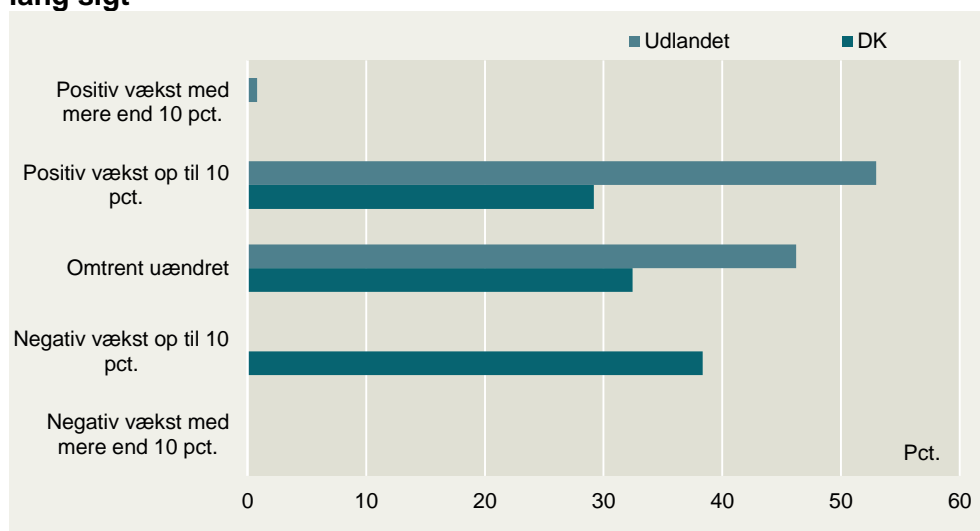


Anm.: Indekset er beregnet ved at multiplicere andelen af virksomheder, der har svaret 'Stigning med mere end 10 pct.' med 1. Andelen af virksomheder, der har svaret 'Stigning på op til 10 pct.' er multipliceret med ½. Andelen af virksomheder, der har svaret negativt er multipliceret med henholdsvis -½ og -1. Indekset viser et glidende gennemsnit af forventningerne i de seneste 4 kvartaler.
Kilde: Landbrug & Fødevarers virksomhedspanel.

38 pct. forventer et fald i produktionen det kommende år

Som det fremgår af nedenstående figur, er det især den danske produktion som rammes af den manglende efterspørgsel. Mere end 38 pct. af virksomhederne i Danmark forventer således et fald i produktionen det kommende år. Til sammenligning forventer ingen en negativ vækst i udlandet. Derimod forventer næsten 54 pct. at produktionen vil vokse i de udenlandske aktiviteter, mens 29 pct. forventer en stigende produktion i Danmark.

Virksomhedernes forventning til produktionen i udlandet og Danmark, lang sigt



Kilde: Landbrug & Fødevarers virksomhedspanel.

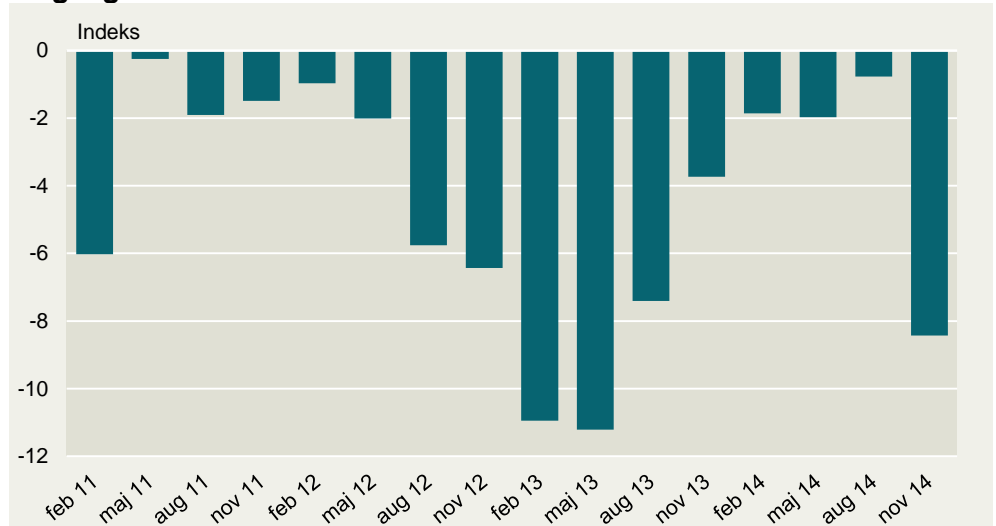
Afsætningsvanskeligheder vil koste arbejdspladser

Fødevarer virksomhedernes udfordringer ift. afsætningen af deres varer, giver i særdeleshed udslag i forventningerne til den fremtidige beskæftigelse.

Beskæftigelsesforventninger i stort fald

Fra et indeks på omkring 0 faldt forventningerne til beskæftigelsen i Danmark til -8. Det er første gang siden maj 2013, at indekset når et så lavt niveau, og stigende om end negative forventninger til beskæftigelsen er nu afløst af et brat fald.

Indeks for virksomhedernes forventninger til beskæftigelse i Danmark, lang sigt



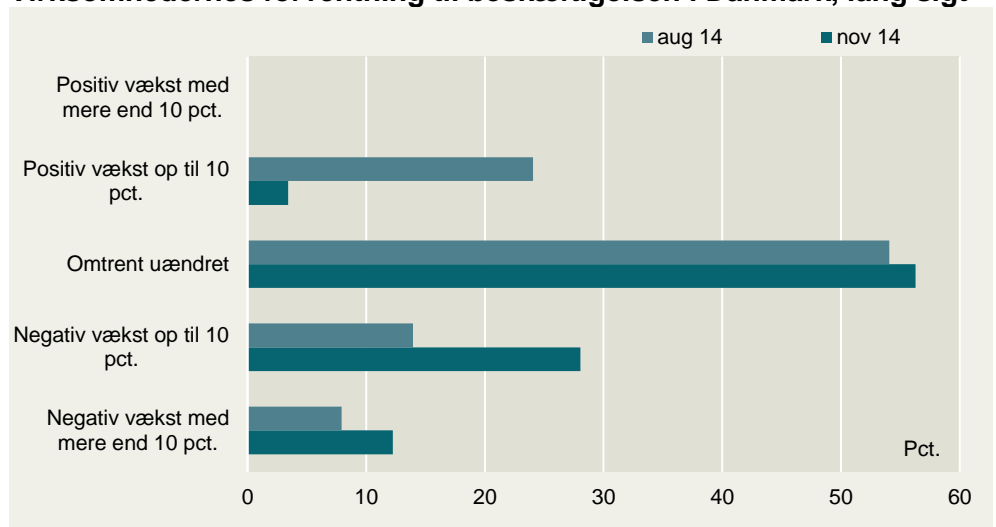
Anm.: Indekset er beregnet ved at multiplicere andelen af virksomheder, der har svaret 'Stigning med mere end 10 pct.' med 1. Andelen af virksomheder, der har svaret 'Stigning på op til 10 pct.' er multipliceret med ½. Andelen af virksomheder, der har svaret negativt er multipliceret med henholdsvis -½ og -1. Indekset viser et glidende gennemsnit af forventningerne i de seneste 4 kvartaler.

Kilde: Landbrug & Fødevarers virksomhedspanel.

4 ud af 10 forventer fald i beskæftigelsen

Baggrunden for den negative udvikling i beskæftigelsesforventningerne er, blandt andet, at 40 pct. af fødevarer virksomhederne forventer en negativ vækst i beskæftigelsen. Heraf forventer godt 12 pct. et fald på mere end 10 pct. Godt 56 pct. af virksomhederne forventer en uændret beskæftigelse, mens lidt over 3 pct. forventer en positiv vækst i beskæftigelsen. Til sammenligning forventede 24 pct. en positiv vækst i beskæftigelsen i forrige kvartal.

Virksomhedernes forventning til beskæftigelsen i Danmark, lang sigt



Manglende efterspørgsel er den altoverskyggende produktionsbegrænsning

Ruslandskrisen hæmmer virksomhedernes afsætning

Fødevarevirksomhederne oplever unamindeligt alvorlige udfordringer i forhold til afsætningen af deres produkter. En del af fødevarevirksomhederne nævner her Ruslands importforbud som en væsentlig forklaring.

En virksomhed i mejerisektoren beskriver, at de kommende 6-12 måneder bliver udfordrende, men at situationen vil udvikle sig positivt på længere sigt.

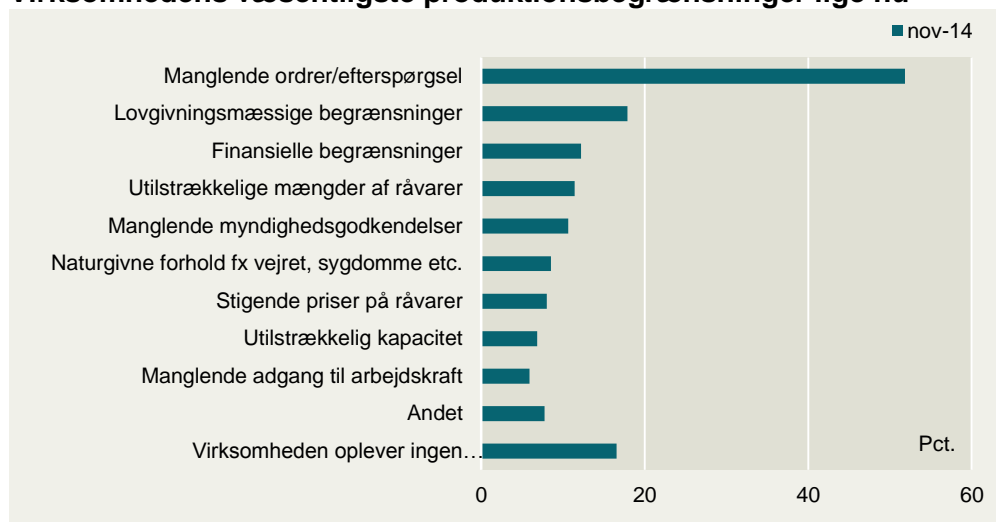
Mere end halvdelen af virksomhederne begrænses af efterspørgslen

Næsten 52 pct. af virksomhederne oplever lige nu manglende ordrer/efterspørgsel som den væsentligste produktionsbegrænsning. Det er mere end en fordobling ift. forrige kvartal, hvor denne begrænsning dog også var den hyppigst angivne.

Lovgivning begrænser 17 pct. af virksomhederne

Udover manglende efterspørgsel, oplever virksomhederne også lovgivningsmæssige begrænsninger. 17 pct. angiver denne begrænsning. Derudover begrænser finansielle forhold og utilstrækkelige mængder af råvarer hhv. 12 pct. og 11 pct. af virksomhederne. Stigende priser på råvarer opleves som begrænsning af 8 pct. af virksomhederne.

Virksomhedens væsentligste produktionsbegrænsninger lige nu



Anm.: Det har til dette spørgsmål været muligt at afgive mere end et svar.
Kilde: Landbrug & Fødevarers virksomhedspanel.

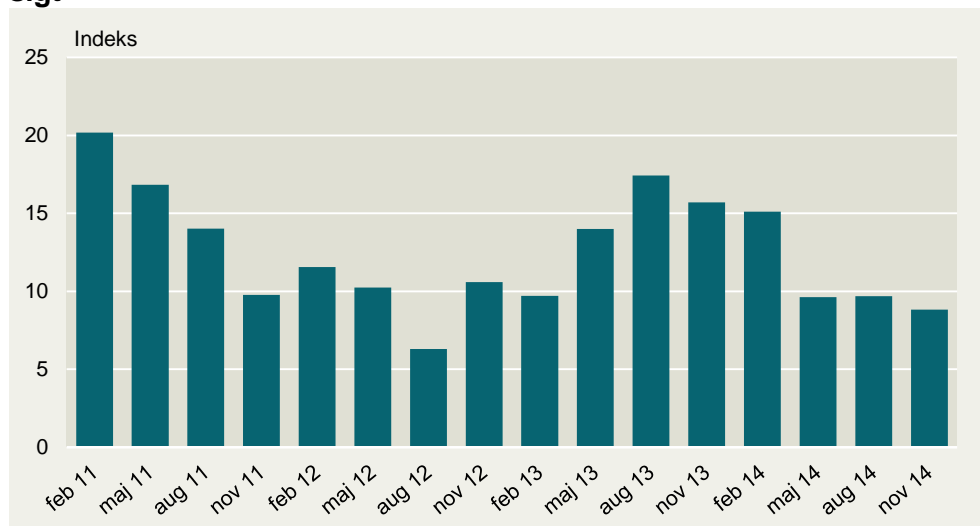
Forventninger til resultat og investeringer er faldende

De overordnede negative tendenser fødevareindustrien udtrykkes også i resultatforventningerne og forventningerne til de fremtidige investeringer.

Forventninger til resultat og investeringer er næsten uændrede

Indekset for virksomhedernes forventninger til investeringer i Danmark faldt i dette kvartal til indeks 9,5 fra indeks 10. den fremtidige investeringslyst er således ikke så negativ, som man kunne have forestillet sig, situationen taget i betragtning. Det samme gælder for virksomhedernes forventning til resultat, der faldt lidt i dette kvartal.

Indeks for virksomhedernes forventninger til resultat i Danmark, lang sigt



Anm.: Indekset er beregnet ved at multiplicere andelen af virksomheder, der har svaret 'Stigning med mere end 10 pct.' med 1. Andelen af virksomheder, der har svaret 'Stigning på op til 10 pct.' er multipliceret med ½. Andelen af virksomheder, der har svaret negativt er multipliceret med henholdsvis -½ og -1. Indekset viser et glidende gennemsnit af forventningerne i de seneste 4 kvartaler.
Kilde: Landbrug & Fødevarers virksomhedspanel.

Metode for analysen

Landbrug & Fødevarer har i perioden fra 11. august til 24. november 2014 gennemført en konjunkturmåling blandt Landbrug & Fødevarers medlemsvirksomheder.

Målingen gennemføres fire gange årligt og blev senest gennemført i august 2014. Medlemmerne omfatter virksomheder inden for mejeri, slagteri, frugt & grønt, fødevaringredienser, udstyr til fødevarerhvervet, agroindustrielt udstyr til landbrugsproduktionen samt andre virksomheder, som har tæt tilknytning til fødevarerhvervet.

Denne analyse omfatter udelukkende de fødevarereproducerende virksomheder. Målingen foretages blandt 92 fødevareraktiviteter, hvoraf 35 har svaret i dette kvartal. Landbrug & Fødevarer foretager også en lignende måling blandt de agroindustrielle virksomheder.

Analysen måler på en række relevante parametre i forhold til de aktuelle konjunkturer. Det gælder forventningerne til produktion, lager, efterspørgsel, resultat, beskæftigelse, investeringer og produktionsbegrænsninger. Der er både spurgt til forventningerne på kort og lang sigt. Kort sigt er indenfor de kommende tre måneder, mens langt sigt er indenfor det kommende år. Resultaterne af konjunkturspørgsmålene er blevet vægtet på baggrund af virksomhedernes omsætning.



Landbrug & Fødevarer

Axeltorv 3
1609 København V

T +45 3339 4000
F +45 3339 4141

E info@lf.dk
W www.lf.dk

Yderligere kontakt

Thomas Søby
Ole Skovager

3339 4252 ths@lf.dk
3339 4484 osk@lf.dk