

17. september 2014

Axelborg, Axeltorv 3  
1609 København V

T +45 3339 4000 E info@lf.dk  
F +45 3339 4141 W www.lf.dk

## Faldende forventninger til den danske efterspørgsel

Forventninger om en lavere efterspørgsel begrænser de danske fødevarer-virksomheders produktion og får sammen med lavere forventninger til investeringer, dette kvartals konjunkturmåling til at tegne sig noget mindre positivt, sammenlignet med forrige kvartal. Selvom produktionen især begrænses af manglende efterspørgsel, påvirkes virksomhedernes langsigtede resultatforventninger ikke umiddelbart.

### Highlights:

- Lavere forventninger til efterspørgslen. Forventningerne i Danmark falder i dette kvartal fra indeks 9 til indeks 7. For den udenlandske efterspørgsel er indekset stort set uændret.
- Forventningerne til beskæftigelsen i Danmark er bedre end i forrige kvartal. 24 pct. forventer en positiv vækst i beskæftigelsen. I den forrige måling var tallet 14 pct.
- Produktionsforventningerne stagnerer. 27 pct. forventer negativ udvikling i produktionen. I forrige kvartal forventede 11 pct. negativ vækst.
- Manglende efterspørgsel og et utilstrækkeligt råvaregrundlag, begrænser virksomhedernes produktion.
- Råvaregrundlaget begrænser i særdeleshed svineslagterierne og kan betyde nedlæggelse af flere arbejdspladser i slagteribranchen.

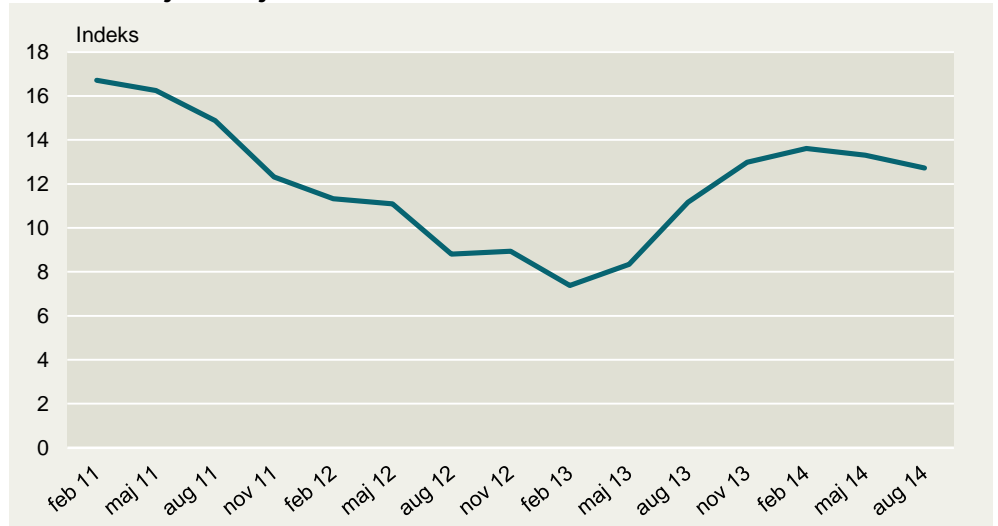
### Konjunkturbarometeret flader ud pga. afdæmpede forventninger til efterspørgsel, produktion og investeringer

Konjunkturbarometeret, der viser fødevarer-virksomhedernes sammenvæjede forventninger til det kommende år, flader i dette kvartal ud og tegner sig lidt mindre positivt end i forrige kvartal. Indekset er dog højere end på samme tidspunkt sidste år.

*Forventninger til efterspørgsel, produktion og investeringer trækker i negativ retning*

Det er mindre positive forventninger til efterspørgsel samt produktion og investeringer i Danmark gennem de seneste fire kvartaler, der driver barometeret nedad. Derimod trækker næsten uændrede forventninger til virksomhedernes resultat samt mindre negative forventninger til beskæftigelsen barometeret i den modsatte retning.

## Sammenvejret konjunkturbarometer for fødevarerhvervshederne



Anm.: Konjunkturbarometeret er beregnet ved at vægte de 6 indeks for hhv. produktionen i DK, resultatet i DK, Efterspørgslen fra DK, efterspørgslen fra udlandet, investeringer i DK og beskæftigelsen i DK. De seks indeks er vægtet med 1/6 til produktion, resultat, investeringer og beskæftigelse, 2/9 til efterspørgsel fra udlandet og 1/9 til efterspørgsel fra DK. Barometret viser et glidende gennemsnit af forventningerne i de seneste 4. kvartaler. Barometret kan svinge fra -100 til 100.

Kilde: Landbrug & Fødevarers virksomhedspanel

*Forventninger til efterspørgslen falder fra indeks 9 til 7*

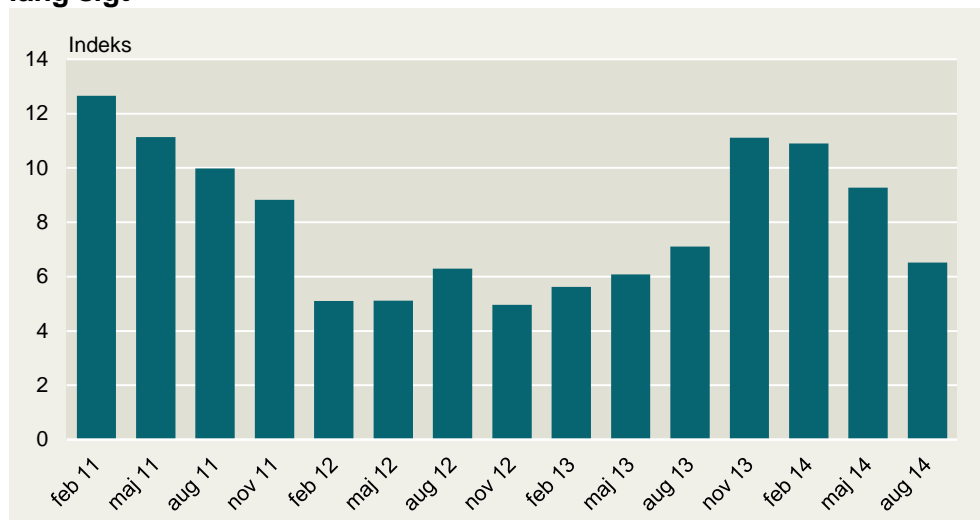
### Forventninger om faldende efterspørgsel i Danmark

Mens forventningerne til den udenlandske efterspørgsel er stort set uændrede ift. til forrige kvartal, falder forventningerne til den danske efterspørgsel for andet kvartal i træk. Indekset for den danske efterspørgsel faldt fra 9 til 7 i dette kvartal og ligger på næsten samme niveau, som på samme tidspunkt sidste år.

*Forventningerne til efterspørgslen falder også lidt i udlandet*

Forventningerne til den udenlandske efterspørgsel faldt fra indeks 28 til indeks 27 i dette kvartal, hvilket er lidt under niveauet for samme tidspunkt sidste år.

## Indeks for virksomhedernes forventninger til efterspørgslen i Danmark, lang sigt



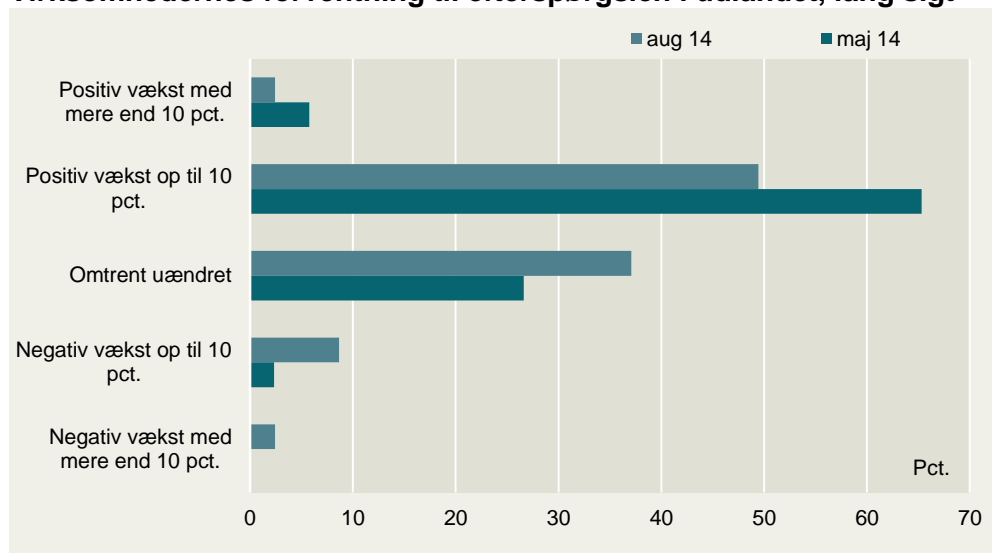
Anm.: Indekset er beregnet ved at multiplicere andelen af virksomheder, der har svaret 'Stigning med mere end 10 pct.' med 1. Andelen af virksomheder, der har svaret 'Stigning på op til 10 pct.' er multipliceret med ½. Andelen af virksomheder, der har svaret negativt er multipliceret med henholdsvis -½ og -1. Indekset viser et glidende gennemsnit af forventningerne i de seneste 4. kvartaler.

Kilde: Landbrug & Fødevarers virksomhedspanel

Betragtes udviklingen i forventningerne til den udenlandske efterspørgsel i forhold til forrige kvartal, er det tydeligt at efterspørgslen fra udlandet er under pres, netop nu.

52 pct. forventer en positiv vækst i efterspørgslen, mens 71 pct. svarede det samme i forrige kvartal. I dette kvartal forventer 11 pct. en negativ udvikling mens godt 2 pct. forventede det samme i forrige kvartal.

## Virksomhedernes forventning til efterspørgslen i udlandet, lang sigt



Kilde: Landbrug & Fødevarers virksomhedspanel

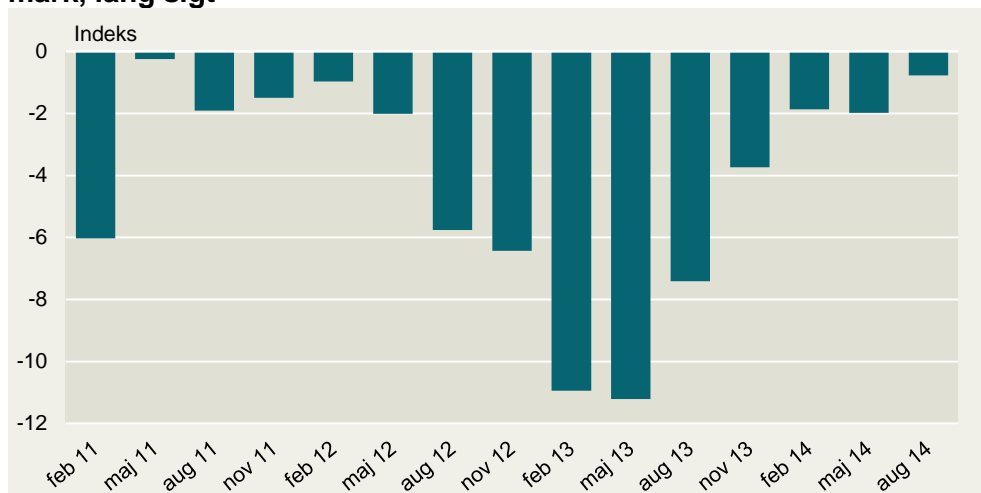
*Bedre, men fortsat negative forventninger til beskæftigelsen*

### Negative forventninger til beskæftigelsen

Forventningerne til beskæftigelsen er fortsat negative. Men det skal dog bemærkes, at forventningerne er på et højere niveau end for et år siden.

Manglende råvarer specielt inden for svineproduktionen er en oplagt udfordring som oven i købet tegner til at vokse i den kommende tid. Dette kan betyde nedlæggelse af flere arbejdspladser i slagteribranchen.

### Indeks for virksomhedernes forventninger til beskæftigelsen i Danmark, lang sigt



Anm.: Indekset er beregnet ved at multiplicere andelen af virksomheder, der har svaret 'Stigning med mere end 10 pct.' med 1. Andelen af virksomheder, der har svaret 'Stigning på op til 10 pct.' er multipliceret med ½. Andelen af virksomheder, der har svaret negativt er multipliceret med henholdsvis -½ og -1. Indekset viser et glidende gennemsnit af forventningerne i de seneste 4. kvartaler.

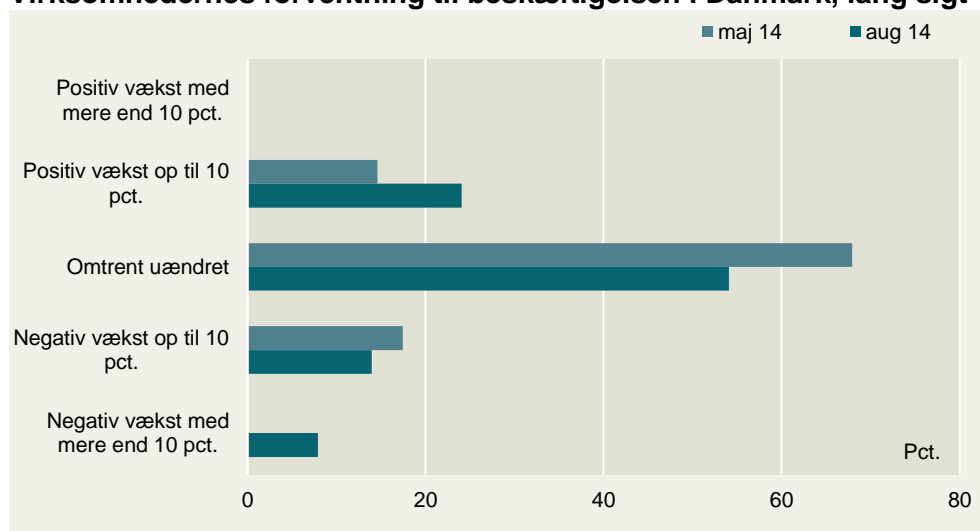
Kilde: Landbrug & Fødevarers virksomhedspanel

Forventningerne til beskæftigelsen i virksomhedernes udenlandske aktiviteter er stort set uændrede, men ligger højere end på samme tidspunkt sidste år hvor forventningerne nåede indeks 10.

Blandt fødevareraktiviteterne forventer 24 pct. en positiv vækst i beskæftigelsen i Danmark på op til 10 pct., mens godt 14 pct. forventede det samme i forrige kvartal. 54 pct. forventer uændret beskæftigelse, mens 22 pct. forventer en negativ vækst i beskæftigelsen. Til sammenligning forventede godt 17 pct. negativ vækst i beskæftigelsen i forrige kvartal.

*22 pct. forventer en negativ vækst i beskæftigelsen*

## Virksomhedernes forventning til beskæftigelsen i Danmark, lang sigt



Kilde: Landbrug & Fødevarers virksomhedspanel

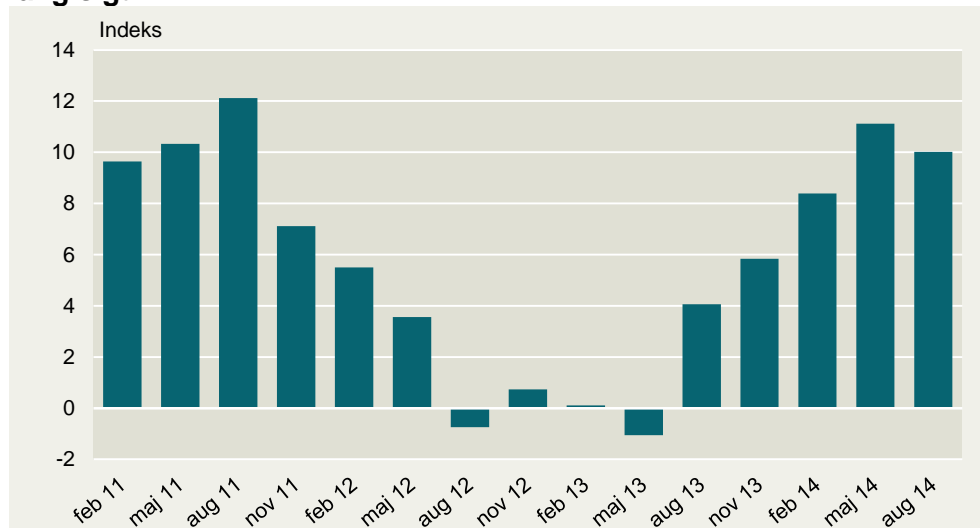
### Stagnerende forventninger til danske investeringer og produktion

Forventningerne til produktion og investeringer i Danmark ligger fortsat på et høj niveau, men med dette kvartals konjunkturmåling ser de ellers stigende forventninger ud til at stagnere.

*Investeringsforventninger falder lidt efter flere kvartalers stigning*

Forventningerne til virksomhedernes investeringer, der indtil dette kvartal er steget 5 kvartaler i træk, faldt fra indeks 11 til indeks 10. Investeringsforventningerne ligger dog fortsat højt og over niveauet for samme tidspunkt sidste år, hvor indekset nåede 4.

### Indeks for virksomhedernes forventninger til investeringer i Danmark, lang sigt



Anm.: Indekset er beregnet ved at multiplicere andelen af virksomheder, der har svaret 'Stigning med mere end 10 pct.' med 1. Andelen af virksomheder, der har svaret 'Stigning på op til 10 pct.' er multipliceret med ½. Andelen af virksomheder, der har svaret negativt er multipliceret med henholdsvis -½ og -1. Indekset viser et glidende gennemsnit af forventningerne i de seneste 4. kvartaler.

Kilde: Landbrug & Fødevarers virksomhedspanel

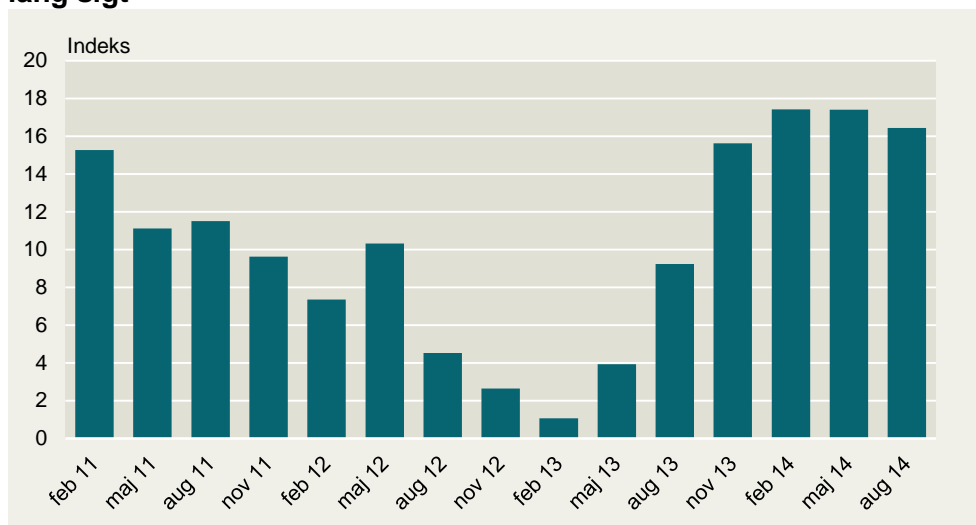
Produktionsforventninger er stort set uændrede. Dog højere end samme tidspunkt sidste år

Forventninger til produktionen i Danmark ser med dette kvartals konjunkturmåling, ud til at stagnere. Indekset har i to kvartaler ligget på 17, mens det i dette kvartal faldt til 16. Forinden steg indekset 4 kvartaler i træk. Forventningerne ligger dog over niveauet for samme tidspunkt sidste år, hvor indekset lå på 9.

Det skal dog bemærkes, at der er store forskelle de enkelte sektorer imellem. Ikke mindst svineslagterierne ser mindre lyst på fremtiden, end det samlede indtryk kunne antyde.

Virksomhedernes positive forventninger til produktionen i udlandet ser ud til fortsat at øges. Indekset steg i dette kvartal fra 34 til 36. Dermed er forventningerne øget for fjerde kvartal i træk. Produktionsforventningerne ligger over niveauet for samme tidspunkt sidste år, hvor indekset var på 24.

### Indeks for virksomhedernes forventninger til produktion i Danmark, lang sigt



Anm.: Indekset er beregnet ved at multiplicere andelen af virksomheder, der har svaret 'Stigning med mere end 10 pct.' med 1. Andelen af virksomheder, der har svaret 'Stigning på op til 10 pct.' er multipliceret med ½. Andelen af virksomheder, der har svaret negativt er multipliceret med henholdsvis -½ og -1. Indekset viser et glidende gennemsnit af forventningerne i de seneste 4. kvartaler.

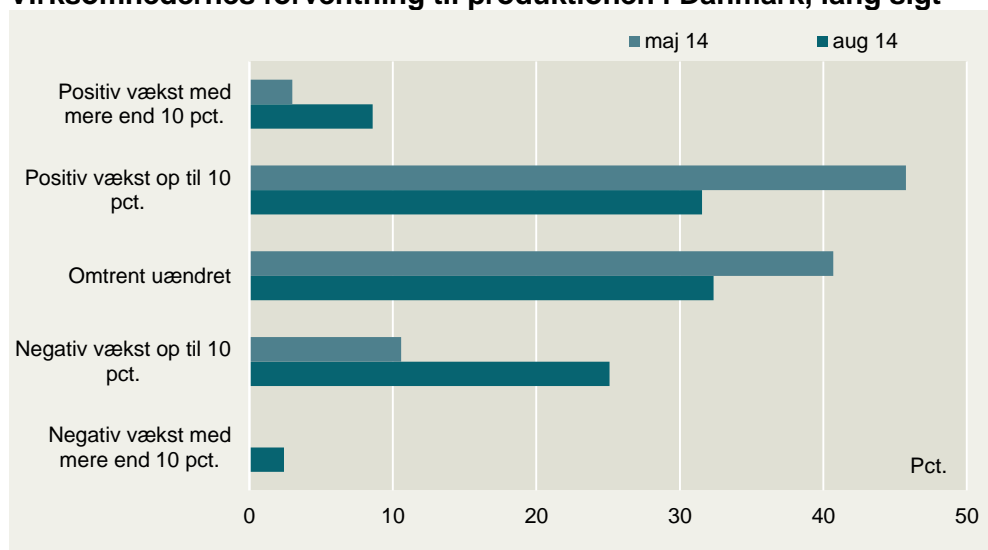
Kilde: Landbrug & Fødevarers virksomhedspanel

40 pct. forventer en positiv vækst i produktionen

I dette kvartal forventer godt 40 pct. en positiv vækst i produktionen, mens 49 pct. forventede en positiv vækst i forrige kvartal. Til gengæld er der i dette kvartal flere, der forventer høj vækst i produktionen på mere end 10 pct. sammenlignet med forrige kvartal.

Godt 32 pct. af virksomhederne forventer en uændret produktion, mens godt 27 pct. forventer en negativ vækst. I forrige kvartal forventede 11 pct. negativ vækst i produktionen.

## Virksomhedernes forventning til produktionen i Danmark, lang sigt



Kilde: Landbrug & Fødevarers virksomhedspanel

### Råvarer, lovgivning og manglende efterspørgsel begrænser produktionen

*Råvaregrundlaget begrænser produktionen*

Sammen med utilstrækkelige mængder af råvarer, er manglende ordrer/efterspørgsel og lovgivning det, som begrænser fødevarer virksomhederne mest.

*25 pct. oplever manglende efterspørgsel*

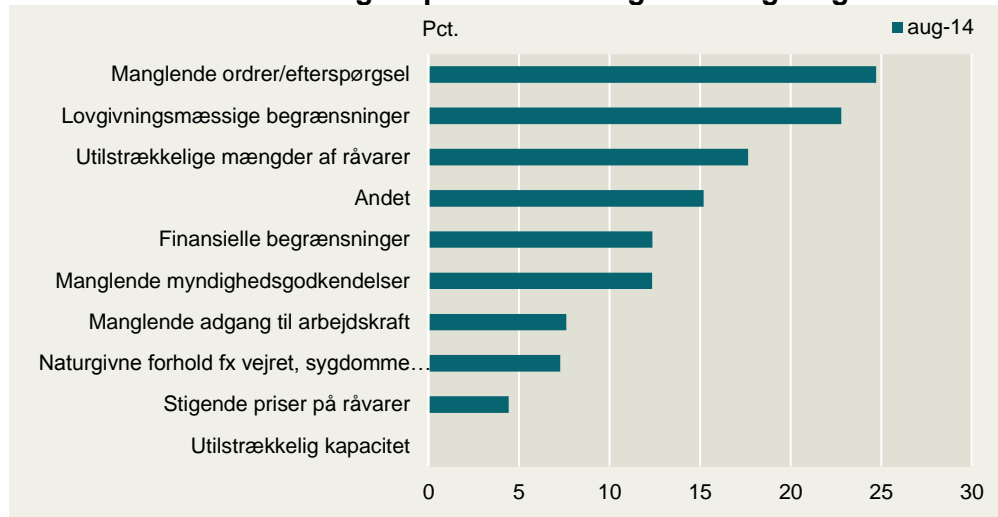
Næsten 25 pct. af virksomhederne angiver manglende efterspørgsel som den største produktionsbegrænsning mens 17 pct. angav denne begrænsning i forrige kvartal. Godt 17 pct. har angivet, at utilstrækkelige mængder af råvarer begrænser produktionen, mens 23 pct. af virksomhederne oplever lovgivningsmæssige begrænsninger

*12 pct. oplever finansielle begrænsninger og manglende myndighedsgodkendelse*

Desuden fylder finansielle begrænsninger og manglende myndighedsgodkendelser meget for virksomhederne. Mere end 12 pct. angiver hhv. finansielle begrænsninger og manglende myndighedsgodkendelser, som begrænsende for produktionen.

Næsten 27 pct., eller mere end hver fjerde virksomhed, angiver i dette kvartals konjunkturmåling, at de ikke oplever nogen produktionsbegrænsninger.

## Virksomhedens væsentligste produktionsbegrænsninger lige nu



Anm.: Det har til dette spørgsmål været muligt at afgive mere end et svar.

Kilde: Landbrug & Fødevarers virksomhedspanel

*Resultatforventningerne påvirkes ikke af den manglende efterspørgsel*

### Uændrede forventninger til virksomhedernes resultat

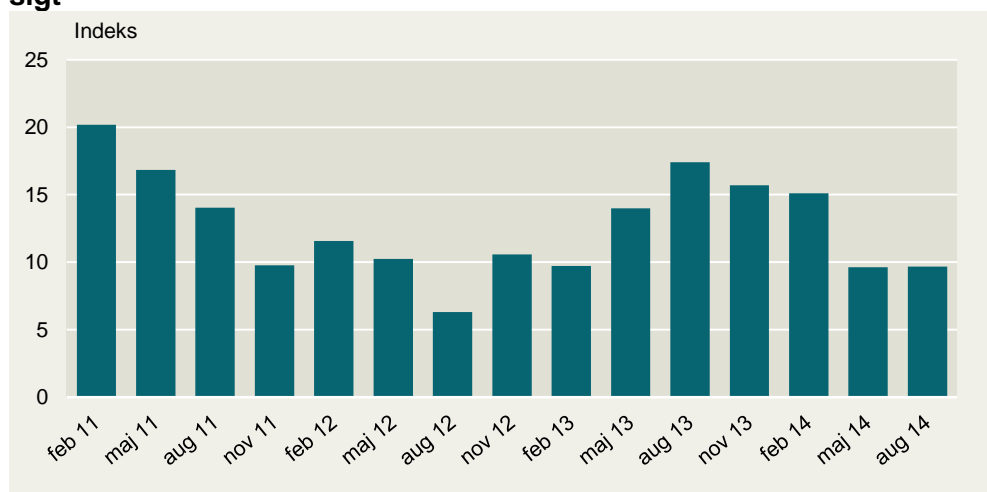
På trods af, at mange virksomheder i dette kvartal oplever manglende efterspørgsel og utilstrækkelige mængder af råvarer som begrænsende for produktionen, er de langsigtede resultatforventninger uændrede ift. forrige kvartal. Det gælder både i Danmark og i udlandet.

Forventningerne til resultatet i Danmark ligger som i forrige kvartal på indeks 10 – dog noget lavere end på samme tidspunkt sidste år.

*30 pct. forventer en positiv vækst i resultatet*

Godt 30 pct. af virksomhederne forventer en positiv vækst i resultatet i Danmark. Det er mindre end forrige kvartal, hvor 36 pct. forventede en positiv vækst. 10 pct. forventer i dette kvartal en negativ vækst, mens næsten 60 pct. forventer et uændret resultat på lang sigt.

### Indeks for virksomhedernes forventninger til resultat i Danmark, lang sigt



Anm.: Indekset er beregnet ved at multiplicere andelen af virksomheder, der har svaret 'Stigning med mere end 10 pct.' med 1. Andelen af virksomheder, der har svaret 'Stigning på op til 10 pct.' er multipliceret med ½. Andelen af virksomheder, der har svaret negativt er multipliceret med henholdsvis -½ og -1. Indekset viser et glidende gennemsnit af forventningerne i de seneste 4. kvartaler.

Kilde: Landbrug & Fødevarers virksomhedspanel



## Metode for analysen

Landbrug & Fødevarer har i perioden fra 19. august til 2. september 2014 gennemført en konjunkturmåling blandt Landbrug & Fødevarers medlemsvirksomheder.

Målingen gennemføres fire gange årligt og blev senest gennemført i maj 2014. Medlemmerne omfatter virksomheder inden for mejeri, slagteri, frugt & grønt, fødevarer ingredienser, udstyr til fødevarerhvervet, agroindustrielt udstyr til landbrugsproduktionen samt andre virksomheder, som har tæt tilknytning til fødevarerhvervet.

Denne analyse omfatter udelukkende de fødevarerproducerende virksomheder. Målingen foretages blandt 92 fødevarer virksomheder, hvoraf 35 har svaret i dette kvartal. Landbrug & Fødevarer foretager også en lignende måling blandt de agroindustrielle virksomheder.

Analysen måler på en række relevante parametre i forhold til de aktuelle konjunkturer. Det gælder forventningerne til produktion, lager, efterspørgsel, resultat, beskæftigelse, investeringer og produktionsbegrænsninger. Der er både spurgt til forventningerne på kort og lang sigt. Kort sigt er indenfor de kommende tre måneder, mens langt sigt er inden for det kommende år. Resultaterne af konjunkturspørgsmålene er blevet vægtet på baggrund af virksomhedernes omsætning.

## Introduktion af glidende gennemsnit i konjunkturmålingen

For bedre at kunne beskrive udviklingen i virksomhedernes langsigtede forventninger og undgå, at sæsonudsving får for stor betydning, vil der fra og med dette kvartals konjunkturmåling anvendes glidende gennemsnit i indeksene for virksomhedernes forventninger.

Virksomhedernes forventninger vil således i hvert kvartal blive opgjort som et glidende gennemsnit af forventningerne over de seneste 4 kvartaler.

Eksempelvis vil forventningerne til produktionen i indeværende kvartal (august 2014) være et gennemsnit af forventningerne til produktionen i august 2014, maj 2014, februar 2014 og november 2013.

Konjunkturbarometeret vil ligeledes blive opgjort som et glidende gennemsnit for de seneste 4 kvartaler.



### Landbrug & Fødevarer

Axeltorv 3  
1609 København V

T +45 3339 4000  
F +45 3339 4141

E info@lf.dk  
W www.lf.dk

### Yderligere kontakt

Thomas Søby  
Malika Buhr Pedersen

3339 4252 ths@lf.dk  
3339 4030 mpe@lf.dk