

25. september 2014

Axelborg, Axeltorv 3  
1609 København V

T +45 3339 4000 E info@lf.dk  
F +45 3339 4141 W www.lf.dk

## Positive produktionsforventninger i Danmark – Mangel på arbejdskraft en udfordring for hver femte agro-virksomhed

Det samlede konjunkturbarometer for agroindustrien falder lidt tilbage i denne måling. Næsten hver femte virksomhed svarer i dette kvartal, at en væsentlig produktionsbegrænsning er mangel på kvalificeret arbejdskraft.

### Highlights:

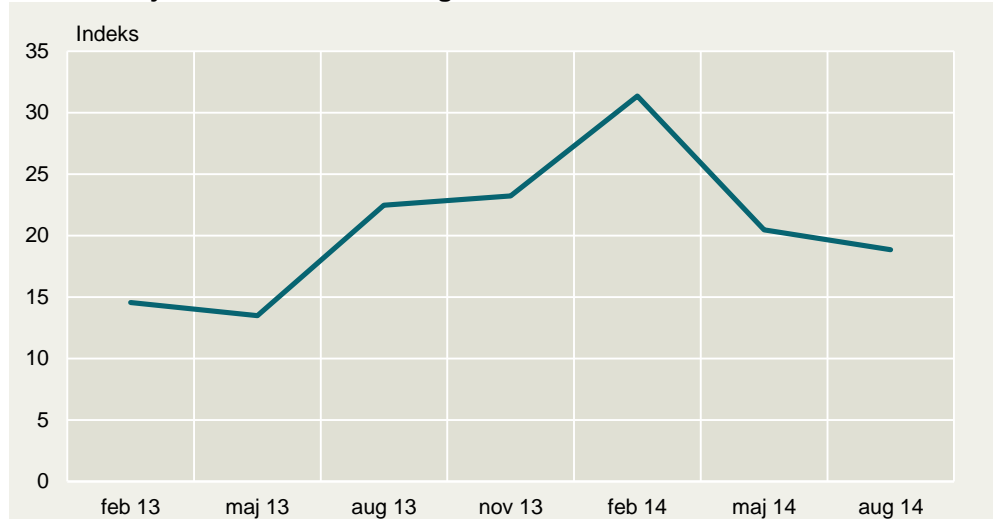
- Det samlede konjunkturbarometer falder lidt tilbage i dette kvartal
- Faldende forventninger til investeringerne både i Danmark og i udlandet.
- Mangel på arbejdskraft er en faktor, som knap en femtedel af virksomhederne oplever som produktionsbegrænsende.
- Agroindustrien har positive og stigende forventninger til efterspørgslen i Danmark. Forventningerne til efterspørgslen i udlandet er faldende.
- Andelen af virksomhederne, der oplever manglende ordrer som en af de største produktionsbegrænsninger, er mere end halveret på et år.

*Svækkede, men positive forventninger i agroindustrien*

### Positivt, men faldende konjunkturbarometer for agroindustrien

Efter Landbrug & Fødevarers konjunkturbarometer for agroindustrien, som beskriver de samlede økonomiske forventninger til det kommende år, i første kvartal 2014 nåede det hidtidigt højeste punkt, faldt det lidt i andet kvartal. Den seneste måling viser yderligere et mindre fald, så indekset nu ligger på 19. Der er imidlertid stadig overvejende positive forventninger til det kommende år i agroindustrien.

## Samlet konjunkturbarometer for agroindustrien



Anm.: Konjunkturbarometeret er beregnet ved at vægte de 6 indekser for hhv. produktionen i DK, resultatet i DK, Efterspørgslen fra DK, efterspørgslen fra udlandet, investeringer i DK og beskæftigelsen i DK. De seks indekser er vægtet med 1/6 til produktion, resultat, investeringer og beskæftigelse, 2/9 til efterspørgsel fra udlandet og 1/9 til efterspørgsel fra DK. Barometeret kan svinge fra -100 til 100.  
Kilde: Landbrug & Fødevarers virksomhedspanel.

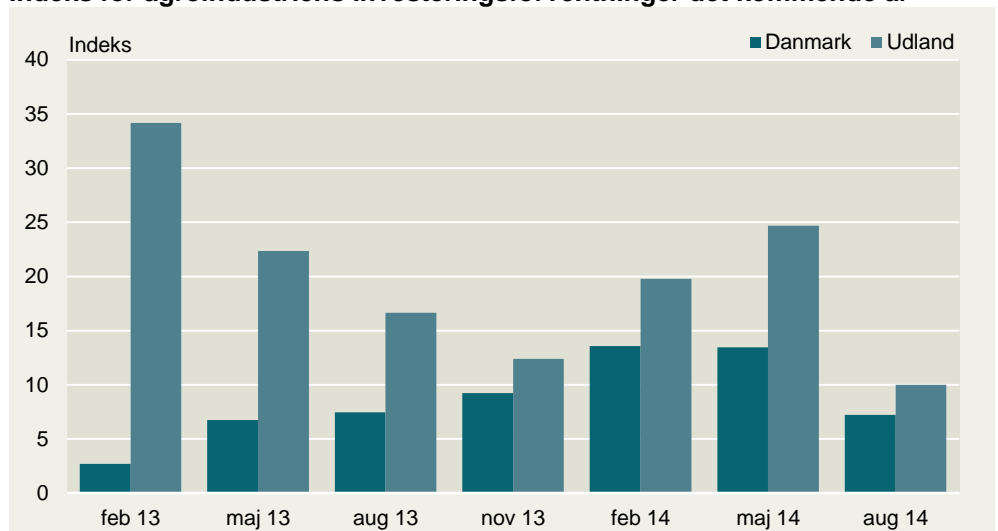
Det er særligt agroindustrivirksomhedernes forventninger til investeringer og beskæftigelsen, der falder lidt tilbage i dette kvartal. Positive forventninger til et stigende produktionsniveau i Danmark trækker derimod barometeret op.

### Faldende forventninger til investeringerne – både i ind- og udland

De agroindustrielle virksomheders forventninger til deres investeringer i det kommende år, falder i denne måling markant tilbage. Faldet slår igennem både på forventningerne til de danske og udenlandske aktiviteter. I relation til virksomhedernes aktiviteter i Danmark falder indekset til 7. Det svarer til niveauet fra august 2013. I relation til virksomhedernes udenlandske aktiviteter falder indekset fra 25 i forrige kvartal til 10 i dette kvartal.

*Agroindustrien har faldende men positive investeringsforventninger*

### Indeks for agroindustriens investeringsforventninger det kommende år



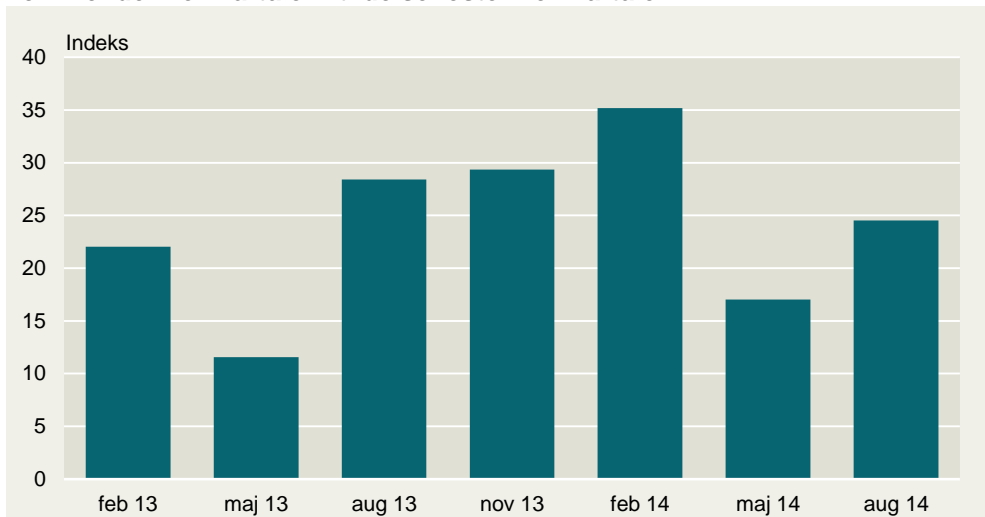
Anm.: Indekset er beregnet ved at multiplicere andelen af virksomheder, der har svaret 'Stigning med mere end 10 pct.' med 1. Andelen af virksomheder, der har svaret 'Stigning på op til 10 pct.' er multipliceret med 1/2. Andelen af virksomheder, der har svaret negativt er multipliceret med henholdsvis -1/2 og -1.  
Kilde: Landbrug & Fødevarers virksomhedspanel

*Mindre fald i forventninger til produktion i agroindustrien*

## Produktionen i Danmark

Agroindustriens forventninger til udviklingen i deres danske produktion på langt sigt er noget mindre positiv i dette kvartal end på samme tidspunkt sidste år. Indekset er således faldet fra 28 i august 2013 til 25 i august 2014. Indekset er dog steget siden målingen i maj, hvor indekset var 17.

### Indeks over agroindustriens forventninger til deres produktion i Danmark de kommende fire kvartaler ift. de seneste fire kvartaler

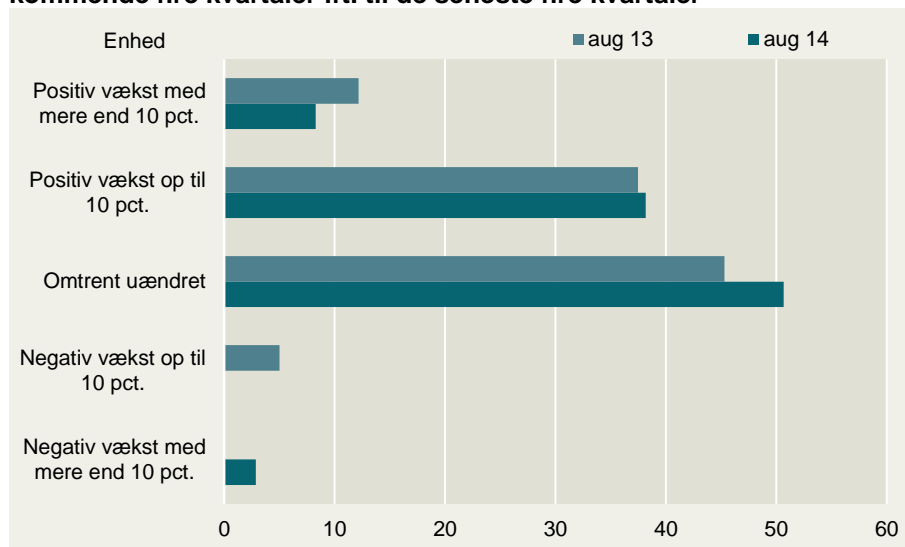


Anm.: Indekset er beregnet ved at multiplicere andelen af virksomheder, der har svaret 'Stigning med mere end 10 pct.' med 1. Andelen af virksomheder, der har svaret 'Stigning på op til 10 pct.' er multipliceret med ½. Andelen af virksomheder, der har svaret negativt er multipliceret med henholdsvis -½ og -1.  
Kilde: Landbrug & Fødevarers virksomhedspanel

*Flere virksomheder forventer positiv vækst i produktionen*

Som det fremgår af nedenstående diagram, er andelen af virksomheder, som forventer en vækst i produktion på mere end 10 pct., faldet noget siden den tilsvarende måling for et år siden. Andelen af virksomheder, som forventer en vækst på op til 10 pct. er stort set uændret i forhold til august sidste år. Faldet i forventningerne til positiv vækst modsvares først og fremmest af en større andel af virksomhederne med neutrale forventninger. Samtidig peger tallene på, at de virksomheder der ser negativt på udsigterne, ser mere negativt på tingene i denne måling, end de gjorde for et år siden. Men andelen af virksomheder med negative forventninger er fortsat beskedent.

## Agroindustrivirksomhedernes forventninger til produktionen i Danmark, de kommende fire kvartaler ift. til de seneste fire kvartaler



Kilde: Landbrug & Fødevarers virksomhedspanel

### Manglende efterspørgsel betyder mindre end for et år siden, mangel på arbejdskraft er en voksende produktionsbegrænsning

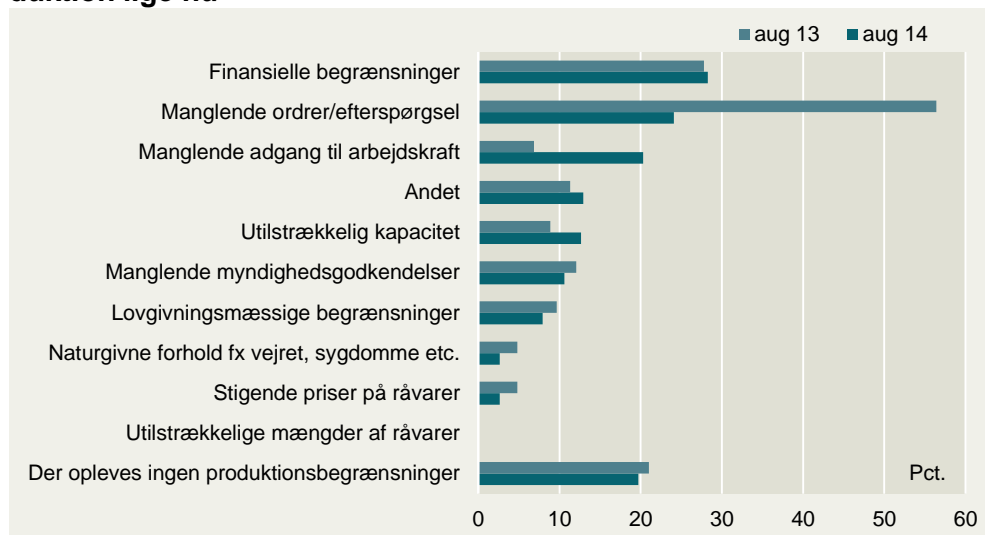
*Færre oplever manglende ordrer*

I august sidste år svarede 56 pct. af de adspurgte virksomheder, at de oplevede manglende ordrer/efterspørgsel på deres produkter som en af deres største produktionsbegrænsninger. I august 2014 er andelen af virksomheder, som nævner denne begrænsning faldet til 24 pct. Manglende efterspørgsel er således ikke længere den hyppigst nævnte produktionsbegrænsning. Den plads er i stedet overtaget af finansielle begrænsninger.

*Næsten tre gange så mange virksomheder oplever mangel på arbejdskraft*

Finansielle begrænsninger er med 28 pct. uændret ift. august sidste år. Én udvikling er imidlertid mere markant: Flere virksomheder peger således på manglende adgang til arbejdskraft som en produktionsbegrænsning. I alt er det godt 20 pct. af virksomhederne, der fremhæver denne produktionsbegrænsning. I august 2013 var tallet 7 pct.

## Faktorer som virksomheden oplever som begrænsende for deres produktion lige nu



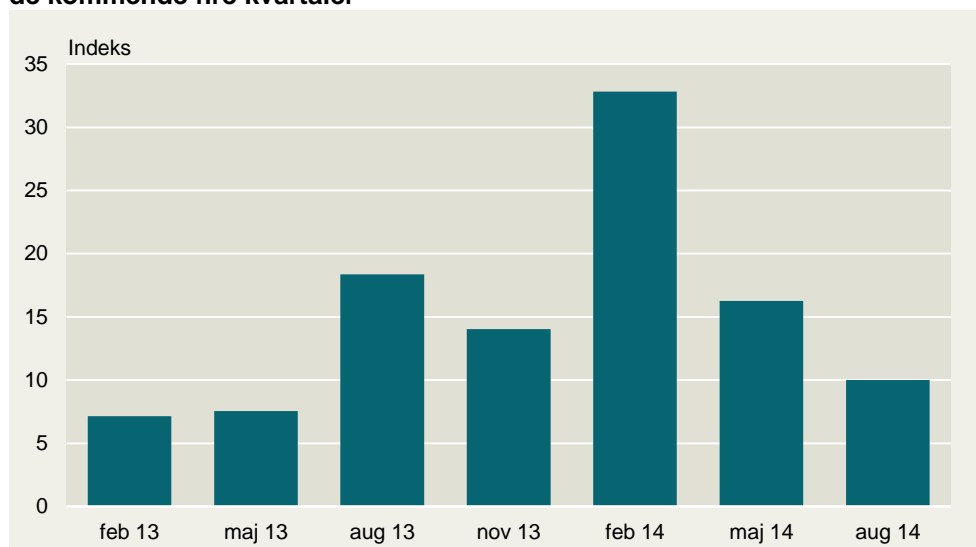
Anm.: Det har været muligt at angive flere svar.  
Kilde: Landbrug & Fødevarers virksomhedspanel

*Faldende, men positive forventninger til beskæftigelsen*

### Forventninger til beskæftigelsen falder

Værdien af indekset for agroindustriens beskæftigelsesforventninger ligger i indeværende måling på 10. Det er markant under niveauet fra maj-målingen og ligeledes markant under niveauet fra august 2013.

### Indeks over agroindustriens forventninger til deres beskæftigelse i Danmark de kommende fire kvartaler

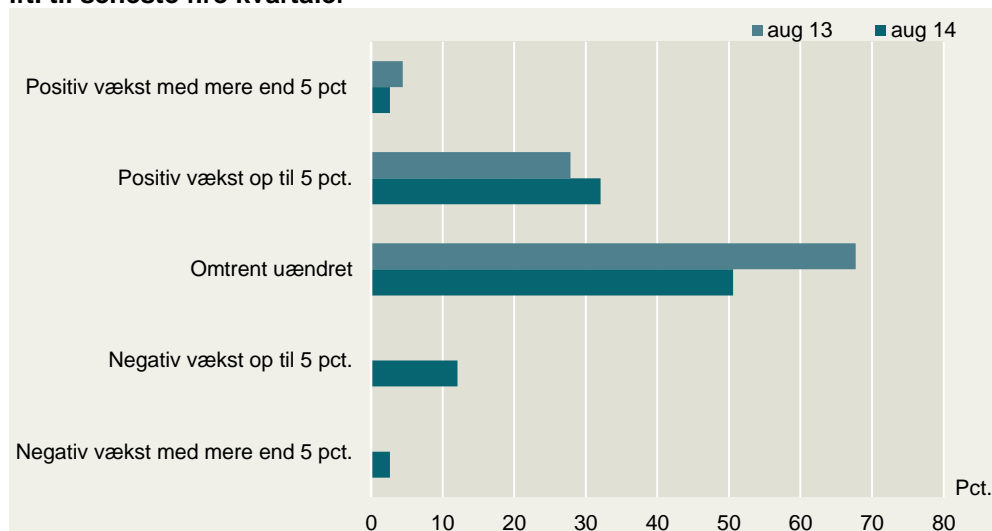


Anm.: Indekset er beregnet ved at multiplicere andelen af virksomheder, der har svaret 'Stigning med mere end 10 pct.' med 1. Andelen af virksomheder, der har svaret 'Stigning på op til 10 pct.' er multipliceret med ½. Andelen af virksomheder, der har svaret negativt er multipliceret med henholdsvis -½ og -1.  
Kilde: Landbrug & Fødevarers virksomhedspanel

*Flere virksomheder har negative forventninger til beskæftigelsen*

Ser man på tallene bag ovenstående udvikling i agroindustriens forventninger til deres beskæftigelse i Danmark, viser de, at knap 15 pct. har negative forventninger til det kommende år, mens godt 35 pct. har positive forventninger.

## Forventninger til beskæftigelsen i agroindustrien de kommende fire kvartaler ift. til seneste fire kvartaler



Kilde: Landbrug & Fødevarers virksomhedspanel

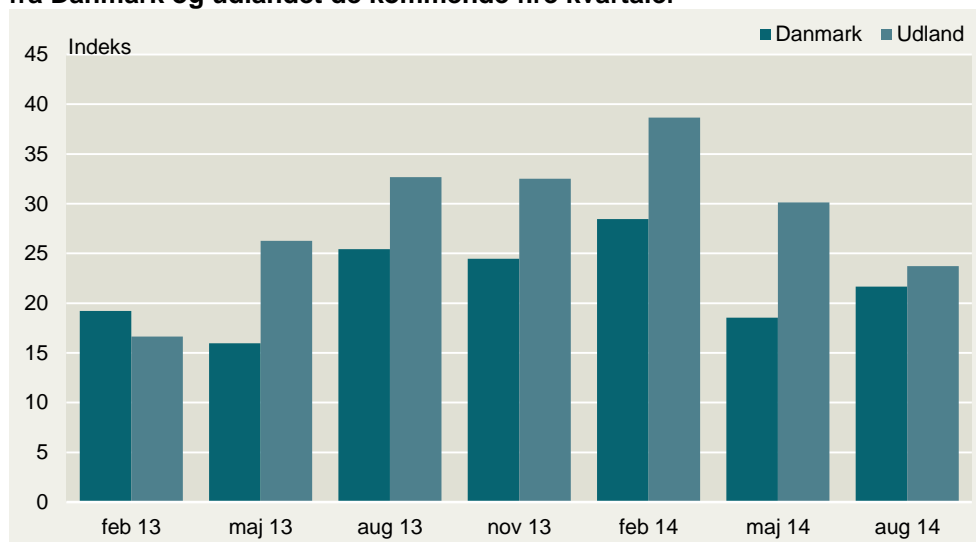
### Overvejende positive forventninger til efterspørgslen

De agroindustrielle virksomheders forventninger til de kommende fire kvartalers efterspørgsel er overordnet positive. Forventningerne til efterspørgslen i Danmark er endog steget lidt, mens forventningerne til efterspørgslen i udlandet er lidt lavere end i forrige kvartal. Efterspørgslen forventes i gennemsnit at stige i både Danmark og udlandet, men forventningerne til den udenlandske efterspørgsel er mere positive end forventningerne til den danske.

*Svækkede, men fortsat positive forventninger til efterspørgsel i udlandet*

Som det fremgår af nedenstående diagram, faldt indekset for agroindustri-virksomhedernes efterspørgselsforventninger i Danmark fra 25 i august 2013 til 22 i dette, mens de for virksomhedernes udenlandske aktiviteter faldt fra 33 til 24.

### Indeks over agroindustrielle virksomheders forventninger til efterspørgslen fra Danmark og udlandet de kommende fire kvartaler



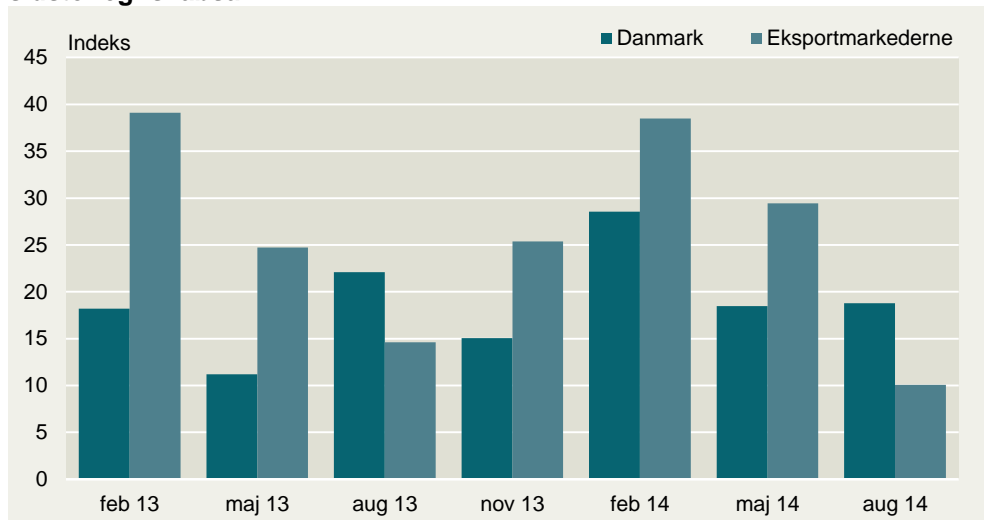
Anm.: Indekset er beregnet ved at multiplicere andelen af virksomheder, der har svaret 'Stigning med mere end 10 pct.' med 1. Andelen af virksomheder, der har svaret 'Stigning på op til 10 pct.' er multipliceret med ½. Andelen af virksomheder, der har svaret negativt er multipliceret med henholdsvis -½ og -1.  
Kilde: Landbrug & Fødevarers virksomhedspanel

Mindre fald i forventningerne til årets resultat

### Forventninger til resultatet

Ovenstående udvikling i de agroindustrielle virksomheders forventninger til de kommende fire kvartaler afspejles i nogen grad i deres forventninger til indeværende regnskabsårs resultat. Virksomhedernes forventning til deres resultat er således faldet siden august sidste for både deres danske og udenlandske aktiviteter. Indekset for forventningerne til resultatet på det danske marked er faldet fra 22 til 19 sammenlignet med august sidste år, mens forventninger til resultatet fra eksportmarkederne faldt fra 15 til 10.

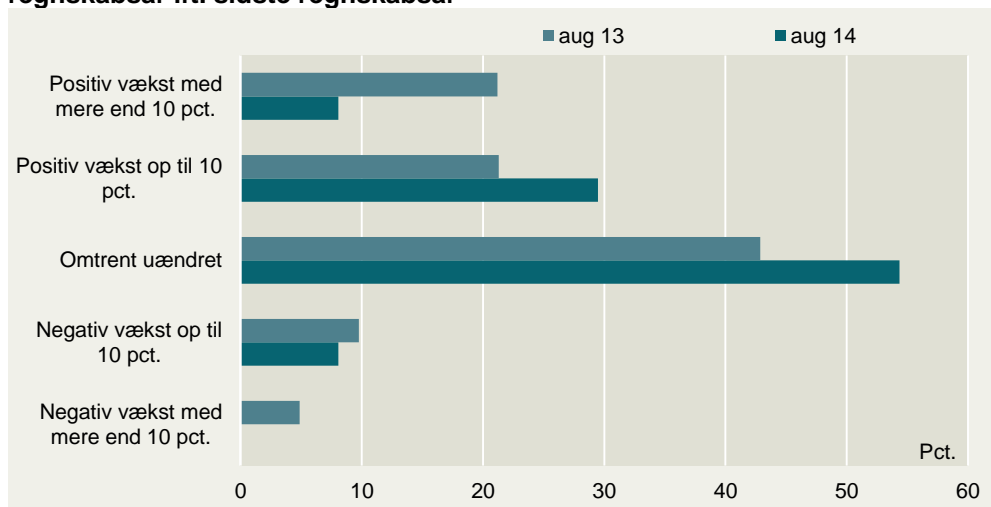
### Indeks for forventninger til årets resultat i indeværende regnskabsår ift. til sidste regnskabsår



Anm.: Indekset er beregnet ved at multiplicere andelen af virksomheder, der har svaret 'Stigning med mere end 10 pct.' med 1. Andelen af virksomheder, der har svaret 'Stigning på op til 10 pct.' er multipliceret med ½. Andelen af virksomheder, der har svaret negativt er multipliceret med henholdsvis -½ og -1.  
Kilde: Landbrug & Fødevarers virksomhedspanel

De dalende forventninger til det danske resultat i år i forhold til sidste år, skyldes først og fremmest et fald i andelen, der forventer en positiv vækst med mere end 10 pct. Anden er faldet fra 21 pct. til 8.

### Forventninger til virksomhedens resultat på det danske marked i indeværende regnskabsår ift. sidste regnskabsår



## Metode for analysen

Landbrug & Fødevarer har i perioden fra 19. august til 2. september 2014 gennemført en konjunkturmåling blandt Landbrug & Fødevarers medlemsvirksomheder.

Målingen gennemføres fire gange årligt og blev senest gennemført i maj 2014. Medlemmerne omfatter virksomheder inden for mejeri, slagteri, frugt & grønt, fødevaringredienser, udstyr til fødevarerhvervet, agroindustrielt udstyr til landbrugsproduktionen samt andre virksomheder, som har tæt tilknytning til fødevarerhvervet.

Denne analyse omfatter udelukkende de agroindustrielle virksomheder. Målingen foretages blandt 101 agroindustrielle virksomheder, hvoraf 40 har svaret i dette kvartal. Landbrug & Fødevarer foretager også en lignende måling blandt fødevarer virksomhederne.

Analysen måler på en række relevante parametre i forhold til de aktuelle konjunkturer. Det gælder forventningerne til produktion, lager, efterspørgsel, resultat, beskæftigelse, investeringer og produktionsbegrænsninger. Der er både spurgt til forventningerne på kort og lang sigt. Kort sigt er inden for de kommende tre måneder, mens langt sigt er inden for det kommende år. Resultaterne af konjunkturspørgsmålene er blevet vægtet på baggrund af virksomhedernes omsætning.



### Landbrug & Fødevarer

Axeltorv 3 T +45 3339 4000 E info@lf.dk  
1609 København V F +45 3339 4141 W www.lf.dk

### Yderligere kontakt

Thomas Søby 3339 4252 Ths@lf.dk  
Malika Buhr Pedersen 3339 4030 Mpe@lf.dk  
Ole Skovager 3339 4015 Osk@lf.dk