

17. juni 2014

Axelborg, Axeltorv 3
1609 København V

T +45 3339 4000 E info@lf.dk
F +45 3339 4141 W www.lf.dk

Danske fødevarer efterspørges i udlandet

Forventninger om et øget produktions- og investeringsniveau i Danmark får, sammen med forventninger om en stærk efterspørgsel fra udlandet, dette kvartals konjunkturmåling til at tegne sig mere optimistisk end forrige kvartal. Dette opvejes i nogen grad af negative resultatforventninger, og lave forventninger til beskæftigelsen. Virksomhedernes produktion begrænses af et utilstrækkeligt råvaregrundlag og i stigende grad af lovgivning.

Highlights:

- Forventningerne til den udenlandske efterspørgsel er positiv for det kommende år. 71 pct. forventer en positiv vækst i efterspørgslen fra udlandet. 2 pct. forventer et fald.
- Fortsat lave forventninger til beskæftigelsen i Danmark. Indekset for beskæftigelsen stiger fra -5 til -1.
- Utilstrækkelige mængder af råvarer og lovgivning angives som virksomhedernes største produktionsbegrænsninger.
- 29 pct. af virksomhederne oplever lovgivning som en begrænsning for produktionen. Dette er næsten en fordobling, sammenlignet med samme tidspunkt sidste år.
- Negative forventninger til resultatet i Danmark - indekset for falder fra 15 til 5 i dette kvartal.

Konjunkturbarometer stiger pga. forventninger til efterspørgsel, produktion og investeringer

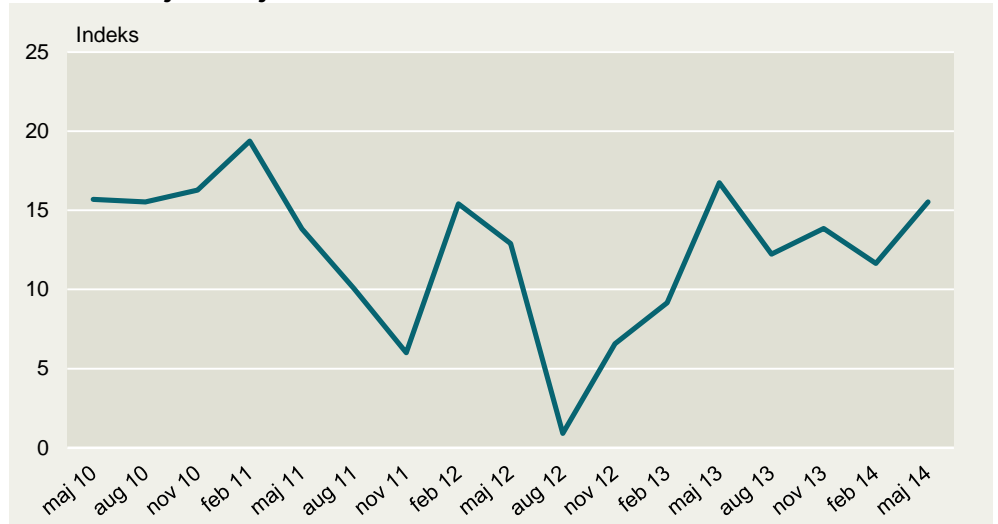
Positive forventninger til produktion og investeringer samt udenlands efterspørgsel

Konjunkturbarometeret, der viser fødevarerVirksomhedernes sammenvæjede forventninger til det kommende år, ligger i dette kvartal over forrige kvartal, men dog lavere end på samme tidspunkt sidste år.

Forventninger til beskæftigelse og resultat trækker i negativ retning

Det er positive forventninger til især den udenlandske efterspørgsel samt produktion og investeringer i Danmark, der driver barometeret op. Derimod er der negative forventninger til virksomhedernes resultat, som sammen med lave og næsten uændrede forventninger til beskæftigelse, bremser barometerets positive udvikling.

Sammenvejret konjunkturbarometer for fødevareraktiviteterne



Anm.: Konjunkturbarometeret er beregnet ved at vægte de 6 indeks for hhv. produktionen i DK, resultatet i DK, Efterspørgslen fra DK, efterspørgslen fra udlandet, investeringer i DK og beskæftigelsen i DK. De seks indeks er vægtet med 1/6 til produktion, resultat, investeringer og beskæftigelse, 2/9 til efterspørgsel fra udlandet og 1/9 til efterspørgsel fra DK. Barometret kan svinge fra -100 til 100.
Kilde: Landbrug & Fødevarers virksomhedspanel

Forventninger til efterspørgsel på højeste niveau i 2 år

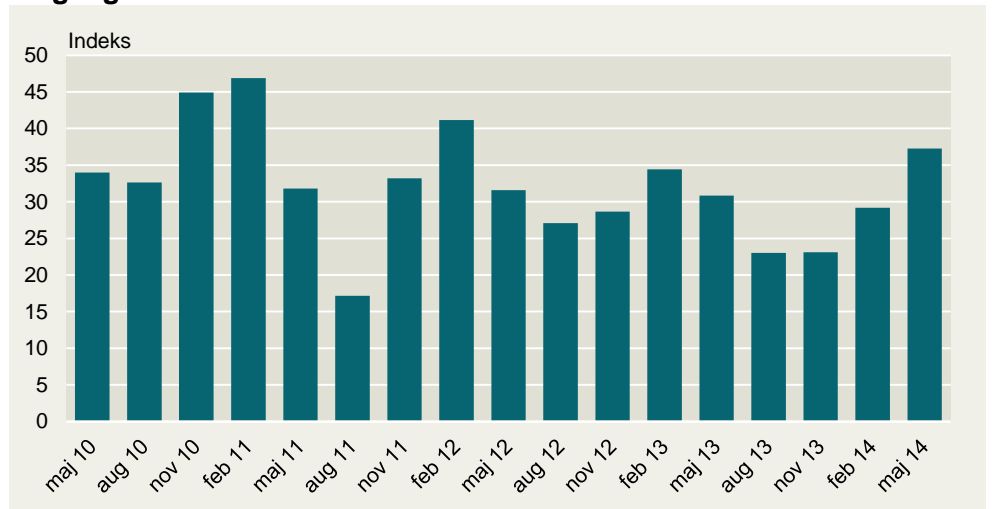
Forventninger om øget efterspørgsel fra udlandet

Mens efterspørgslen på det danske marked i dette kvartal nåede det laveste niveau i de seneste 4 kvartaler, blev positive forventninger til efterspørgslen på eksportmarkederne øget, og nåede i dette kvartal det højeste niveau i 2 år. Indekset for forventningerne til den udenlandske efterspørgsel steg således i dette kvartal fra 29 til 37.

Forventninger til dansk efterspørgsel falder

Forventningerne til efterspørgslen på det danske marked faldt fra 4 til 3 i dette kvartal, hvilket er under niveauet for samme tidspunkt sidste år.

Indeks for virksomhedernes forventninger til efterspørgslen i Udlandet, lang sigt



Anm.: Indekset er beregnet ved at multiplicere andelen af virksomheder, der har svaret 'Stigning med mere end 10 pct.' med 1. Andelen af virksomheder, der har svaret 'Stigning på op til 10 pct.' er multipliceret med 1/2. Andelen af virksomheder, der har svaret negativt er multipliceret med henholdsvis -1/2 og -1.
Kilde: Landbrug & Fødevarers virksomhedspanel

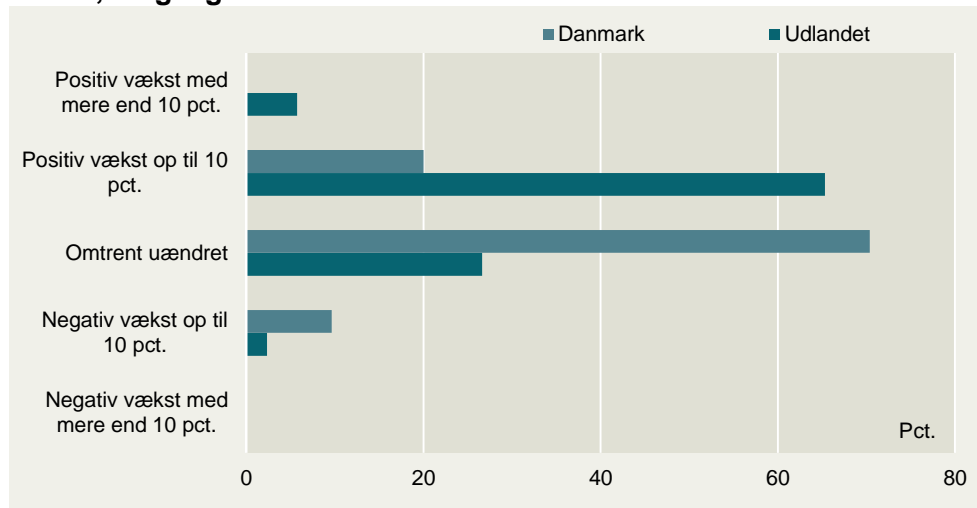
7 ud af 10 forventer vækst i efterspørgslen fra udlandet...

71 pct. af virksomhederne forventer en positiv vækst i efterspørgslen fra udlandet – heraf forventer 6 pct. en vækst på mere end 10 pct. 2 pct. af virksomhederne forventer en negativ vækst.

..Lige så mange forventer en uændret efterspørgsel i Danmark

20 pct. forventer en positiv vækst på det danske marked, mens 10 pct. forventer en negativ vækst i den danske efterspørgsel. 70 pct. forventer en uændret efterspørgsel.

Virksomhedernes forventninger til efterspørgslen i Danmark og i udlandet, lang sigt



Kilde: Landbrug & Fødevarers virksomhedspanel

Generelt sløje beskæftigelsesforventninger

Fortsat negative forventninger til beskæftigelsen i Danmark

Selvom forventningerne til især den udenlandske efterspørgsel stiger, er der ikke nogen åbenlyse tegn på, at det har en afsmittende effekt på forventningerne til beskæftigelsen i fødevarerindustrien.

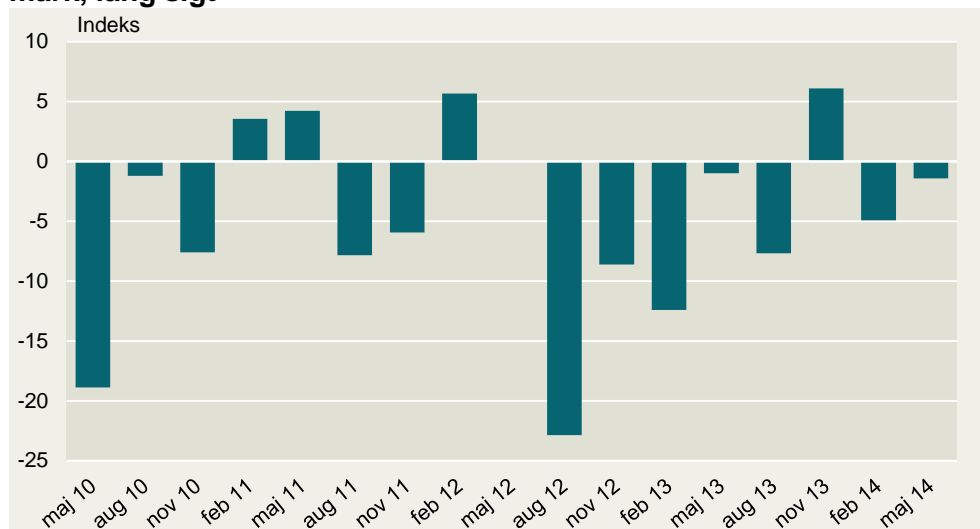
Forventningerne til beskæftigelsen i virksomhedernes udenlandske aktiviteter faldt fra indeks 27 til 25 i dette kvartal, hvilket dog er over niveauet for samme tidspunkt sidste år, hvor indekset lå på 1.

Beskæftigelsesforventninger i Danmark er fortsat negative

Beskæftigelsesforventningerne i Danmark er fortsat negative på et indeks omkring -1. Dette er dog højere end forrige kvartal hvor indekset lå på -5.

Indekset for den danske beskæftigelse ligger omtrent på samme niveau, som samme tidspunkt sidste år.

Indeks for virksomhedernes forventninger til beskæftigelsen i Danmark, lang sigt



Anm.: Indekset er beregnet ved at multiplicere andelen af virksomheder, der har svaret 'Stigning med mere end 10 pct.' med 1. Andelen af virksomheder, der har svaret 'Stigning på op til 10 pct.' er multipliceret med ½. Andelen af virksomheder, der har svaret negativt er multipliceret med henholdsvis -½ og -1.
Kilde: Landbrug & Fødevarers virksomhedspanel

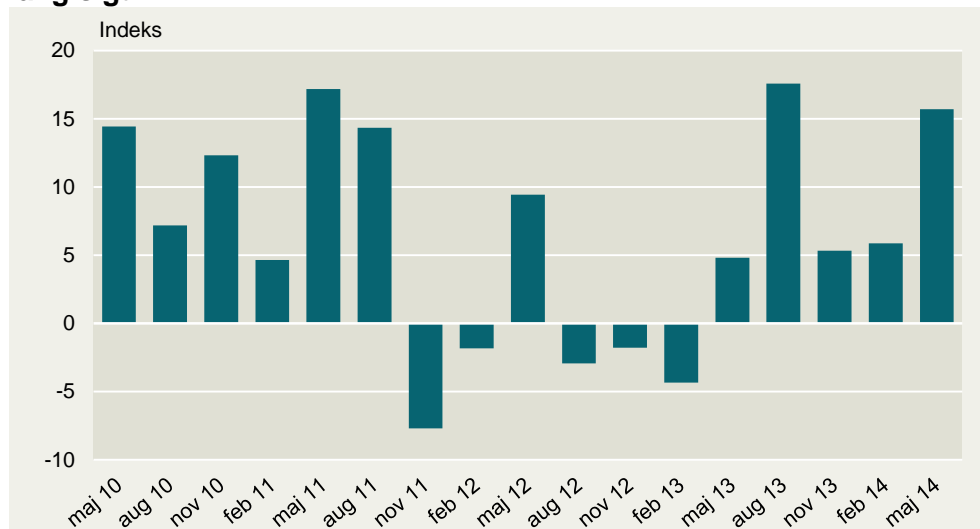
Investeringslysten øges i Danmark

Forventninger til danske investeringer og produktion øges

En ellers haltende investeringslyst i Danmark, ser ud til at komme op i gear i dette kvartals konjunkturmåling, hvor indekset stiger fra 6 til 16 og nærmer sig niveauet for forventningerne til de udenlandske investeringer, som ligger på indeks 18, svarende til niveauet for forrige kvartal.

Forventningerne til de danske investeringer ligger over niveauet for samme tidspunkt sidste år, mens forventningerne til de udenlandske investeringer ligger lidt under niveauet, sammenlignet med samme tidspunkt sidste år.

Indeks for virksomhedernes forventninger til investeringer i Danmark, lang sigt



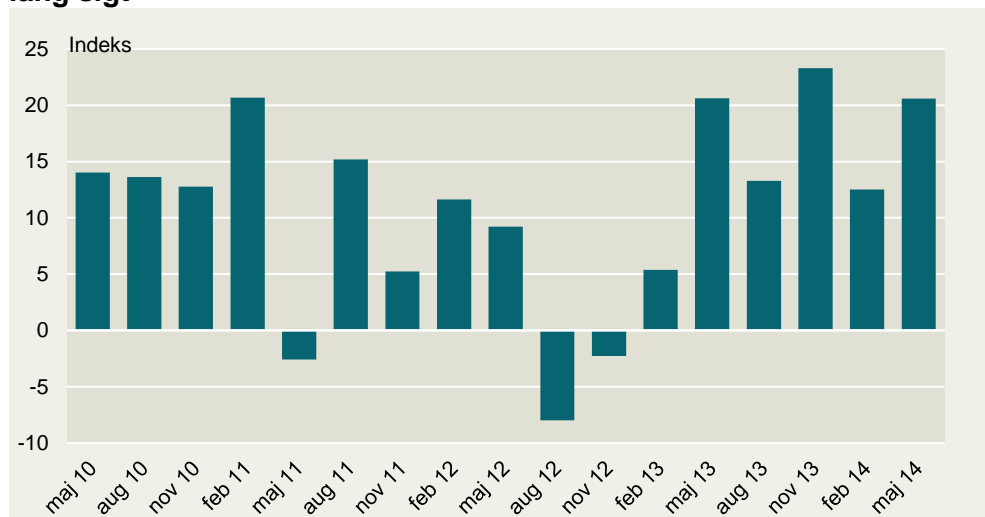
Anm.: Indekset er beregnet ved at multiplicere andelen af virksomheder, der har svaret 'Stigning med mere end 10 pct.' med 1. Andelen af virksomheder, der har svaret 'Stigning på op til 10 pct.' er multipliceret med ½. Andelen af virksomheder, der har svaret negativt er multipliceret med henholdsvis -½ og -1.
Kilde: Landbrug & Fødevarers virksomhedspanel

Forventningerne til produktionen i Danmark stiger

Virksomhedernes forventninger til produktionen i Danmark steg i dette kvartal fra indeks 13 til indeks 21, og ligger dermed på niveau med forventningerne på samme tidspunkt sidste år.

I de udenlandske aktiviteter steg forventningerne til produktionen fra indeks 39 til indeks 46, hvilket er over niveauet sammenlignet med samme tidspunkt sidste år.

Indeks for virksomhedernes forventninger til produktion i Danmark, lang sigt

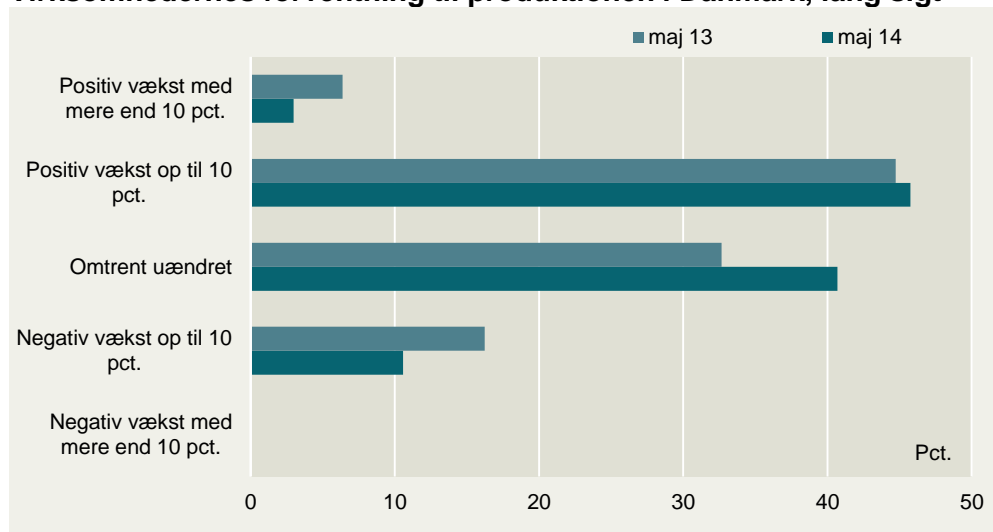


Anm.: Indekset er beregnet ved at multiplicere andelen af virksomheder, der har svaret 'Stigning med mere end 10 pct.' med 1. Andelen af virksomheder, der har svaret 'Stigning på op til 10 pct.' er multipliceret med ½. Andelen af virksomheder, der har svaret negativt er multipliceret med henholdsvis -½ og -1.
Kilde: Landbrug & Fødevarers virksomhedspanel

48 pct. forventer en positiv vækst i produktionen

På trods af positive forventninger til produktionen i Danmark i det kommende år har knapt 11 pct. af virksomhederne svaret, at de forventer en negativ vækst i produktionen, mens godt 40 pct. forventer en uændret produktion. Ca. 48 pct. forventer en positiv vækst i produktionen, mens 51 pct. forventede en positiv vækst sidste år på samme tidspunkt.

Virksomhedernes forventning til produktionen i Danmark, lang sigt



Kilde: Landbrug & Fødevarers virksomhedspanel

Råvaregrundlaget er stadig en væsentlig begrænsning for produktionen

Råvaregrundlaget begrænser fortsat produktionen

Sammen med Lovgivningsmæssige begrænsninger, er utilstrækkelige mængder af råvarer det, som begrænser fødevarevirksomhederne mest. 26 pct. angiver råvaregrundlaget som den største produktionsbegrænsning. Det er dog færre end på samme tidspunkt sidste år.

29 pct. begrænses af lovgivning

Lovgivningsmæssige begrænsninger begrænser i stigende omfang produktionen og andelen af virksomheder, der oplever dette som den største begrænsning er steget fra 16 til 29 pct., sammenlignet med samme tidspunkt sidste år. En af virksomhederne fremhæver herunder, at der er brug for en målrettet miljøregulering, for at kunne øge produktionen.

Færre oplever manglende efterspørgsel

På trods af stigende efterspørgsel fra udlandet, oplever 17 pct. af virksomhederne manglende ordrer og efterspørgsel som den største begrænsning. Denne andel er dog mindre end på samme tidspunkt sidste år.

13 pct. af virksomhederne oplever stigende priser på råvarer som den største produktionsbegrænsning.

Virksomhedernes væsentligste produktionsbegrænsninger lige nu



Anm.: Det har til dette spørgsmål været muligt at afgive mere end et svar.
Kilde: Landbrug & Fødevarers virksomhedspanel

Forventningerne til virksomhedernes resultat er mindre positive

De forbedrede forventninger til produktion og investeringer i Danmark afspejler sig ikke i forventningerne til virksomhedernes resultat.

Sløje forventninger til virksomhedernes resultat

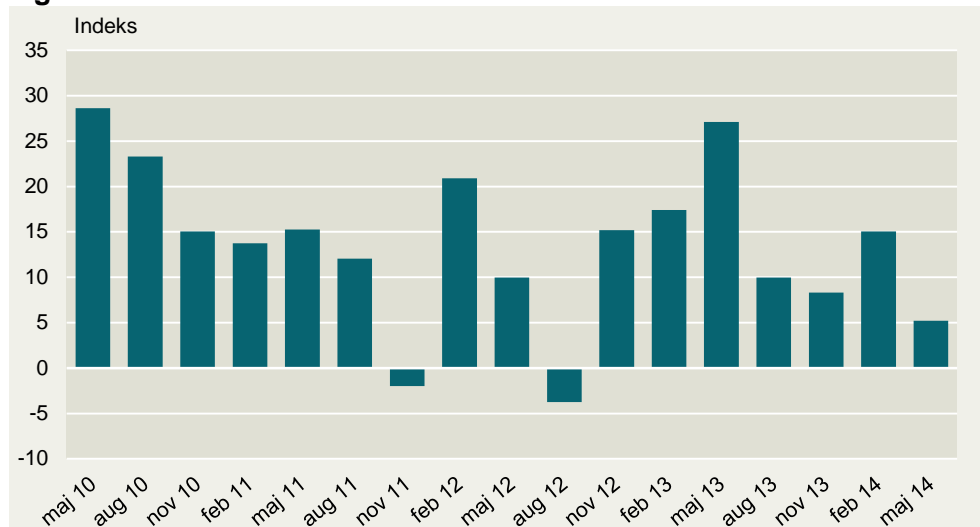
Forventningerne til resultatet i Danmark er i dette kvartal faldet fra indeks 15 til indeks 5, hvilket er det laveste niveau siden august 2012.

21 pct. af virksomhederne forventer en positiv vækst i resultatet i Danmark. Det er mindre end på samme tidspunkt sidste år, hvor 56 pct. af virksomhederne forventede en positiv vækst i resultatet.

67 pct. forventer en negativ vækst i resultatet

11 pct. forventer i dette kvartal en negativ vækst, mens 67 pct. forventer et uændret resultat.

Indeks for virksomhedernes forventninger til resultat i Danmark, lang sigt

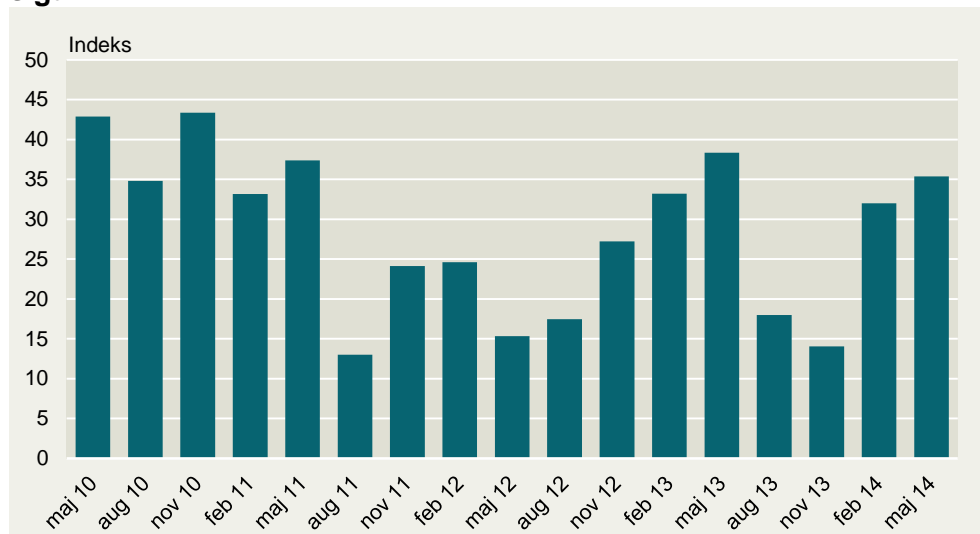


Anm.: Indekset er beregnet ved at multiplicere andelen af virksomheder, der har svaret 'Stigning med mere end 10 pct.' med 1. Andelen af virksomheder, der har svaret 'Stigning på op til 10 pct.' er multipliceret med ½. Andelen af virksomheder, der har svaret negativt er multipliceret med henholdsvis -½ og -1.
Kilde: Landbrug & Fødevarers virksomhedspanel

Resultatforventninger i udlandet er fortsat positive

Fødevareraktiviteternes forventninger til resultatet i de udenlandske aktiviteter er i dette kvartal øget fra indeks 32 til indeks 35. Forventningerne til resultatet i virksomhedernes udenlandske aktiviteter afspejler sig således i den øgede efterspørgsel på eksportmarkederne.

Indeks for virksomhedernes forventninger til resultat i udlandet, lang sigt



Anm.: Indekset er beregnet ved at multiplicere andelen af virksomheder, der har svaret 'Stigning med mere end 10 pct.' med 1. Andelen af virksomheder, der har svaret 'Stigning på op til 10 pct.' er multipliceret med ½. Andelen af virksomheder, der har svaret negativt er multipliceret med henholdsvis -½ og -1.
Kilde: Landbrug & Fødevarers virksomhedspanel

Metode for analysen

Landbrug & Fødevarer har i perioden fra 13. maj til 4. juni 2014 gennemført en konjunkturmåling blandt Landbrug & Fødevarers medlemsvirksomheder.

Målingen gennemføres fire gange årligt og blev senest gennemført i februar 2014. Medlemmerne omfatter virksomheder inden for mejeri, slagteri, frugt & grønt, fødevarer ingredienser, udstyr til fødevarerhvervet, agroindustrielt udstyr til landbrugsproduktionen samt andre virksomheder, som har tæt tilknytning til fødevarerhvervet.

Denne analyse omfatter udelukkende de fødevarerproducerende virksomheder. Målingen foretages blandt 92 fødevarer virksomheder, hvoraf 30 har svaret i dette kvartal. Landbrug & Fødevarer foretager også en lignende måling blandt de agroindustrielle virksomheder.

Analysen måler på en række relevante parametre i forhold til de aktuelle konjunkturer. Det gælder forventningerne til produktion, lager, efterspørgsel, resultat, beskæftigelse, investeringer og produktionsbegrænsninger. Der er både spurgt til forventningerne på kort og lang sigt. Kort sigt er indenfor de kommende tre måneder, mens langt sigt er inden for det kommende år. Resultaterne af konjunkturspørgsmålene er blevet vægtet på baggrund af virksomhedernes omsætning.



Landbrug & Fødevarer

Axeltorv 3
1609 København V

T +45 3339 4000
F +45 3339 4141

E info@lf.dk
W www.lf.dk

Yderligere kontakt

Thomas Søby
Malika Buhr Pedersen

3339 4252 ths@lf.dk
3339 4030 mpe@lf.dk