

5. marts 2014

Axelborg, Axeltorv 3
1609 København V

T +45 3339 4000 E info@lf.dk
F +45 3339 4141 W www.lf.dk

Behovet for vækstplan for fødevareerhvervet stiger

En afdæmpet efterspørgsel på hjemmemarkedet kommer til udtryk i fødevarevirksomhedernes forventninger til produktion og beskæftigelse, og får i dette kvartal konjunkturmålingen til at tegne sig lidt mindre optimistisk end forrige kvartal. Dette opvejes i nogen grad af positive tendenser i den udenlandske efterspørgsel, mens et utilstrækkeligt råvaregrundlag fortsat er en begrænsende faktor for mange af virksomhederne. Behovet for implementering af "Vækstplan for Fødevarer" stiger.

Highlights

- De samlede beskæftigelsesforventninger er negative for det kommende år. 10 pct. forventer positiv vækst i beskæftigelsen. 18 pct. forventer fald.
- Aftagende forventninger til fødevarevirksomhedernes produktion i Danmark. 37 pct. forventer positiv vækst i produktionen. 13 pct. forventer fald.
- Utilstrækkelige mængder af råvarer og manglende efterspørgsel angives som virksomhedernes største produktionsbegrænsning.
- Hver femte virksomhed angiver, at lovgivning begrænser produktionen.
- Positive forventninger til produktion og investeringer i udlandet.
- 54 pct. af virksomhederne forventer vækst investeringerne i de udenlandske aktiviteter.

Konjunkturbarometer falder pga. forventninger til efterspørgsel, produktion og beskæftigelse

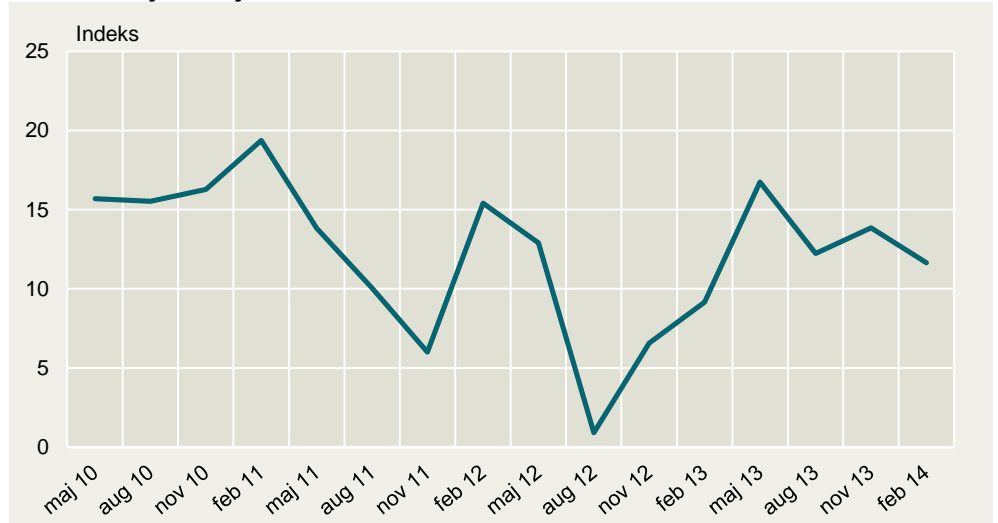
Positive forventninger til produktion og beskæftigelse aftager

Konjunkturbarometret, der udtrykker fødevarevirksomhedernes sammenvæjede forventninger til det kommende år, ligger i dette kvartal lidt under forrige kvartal, men dog højere end på samme tidspunkt sidste år

Positive tendenser for virksomhedernes udenlandske aktiviteter

Det er mindre positive forventninger til den fremtidige efterspørgsel i Danmark, produktion og beskæftigelse, der driver barometret ned. Til gengæld er der positive forventninger til fødevarevirksomhedernes resultat, der sammen med positive forventninger til efterspørgslen fra udlandet trækker konjunkturbarometret opad i dette kvartal. Der er stort set uændrede forventninger til investeringer i Danmark i det kommende år.

Sammenvejret konjunkturbarometer for fødevarervirksomhederne



Anm.: Konjunkturbarometeret er beregnet ved at vægte de 6 indeks for hhv. produktionen i DK, resultatet i DK, Efterspørgslen fra DK, efterspørgslen fra udlandet, investeringer i DK og beskæftigelsen i DK. De seks indeks er vægtet med 1/6 til produktion, resultat, investeringer og beskæftigelse, 2/9 til efterspørgsel fra udlandet og 1/9 til efterspørgsel fra DK. Barometeret kan svinge fra -100 til 100.

Kilde: Landbrug & Fødevarers virksomhedspanel

Høje forventninger til beskæftigelsen i Danmark er på retur

Positive forventninger til beskæftigelsen holdt ikke ved

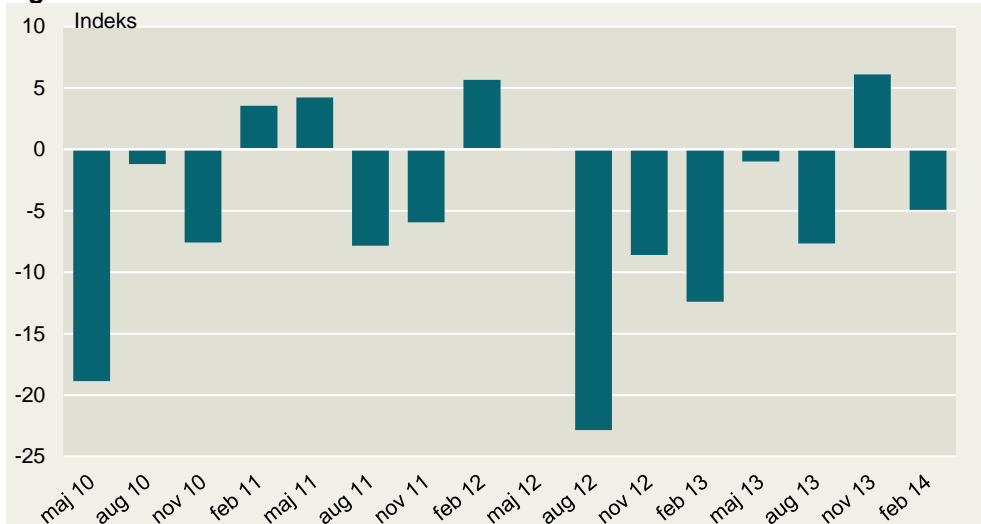
I dette kvartals konjunkturmåling er forventningerne til beskæftigelsen i Danmark faldet fra indeks 6 til indeks -5. Dermed, er de ellers høje forventninger til beskæftigelsen i Danmark, i sidste kvartal, atter vendt til negative forventninger.

Forventningerne til beskæftigelsen i fødevarervirksomhederne i Danmark har ligget på et negativt niveau i 6 ud af de seneste 7 kvartaler. Derfor haster det med at få implementeret Vækstteam for Fødevarers vækstplan for erhvervet.

Flere beskæftigede i udlandet

Dette skal ikke mindst ses i lyset af at fødevarervirksomhederne har meget positive forventninger til beskæftigelsen i de udenlandske aktiviteter, hvor indekset er steget fra indeks 16 til indeks 27, sammenlignet med sidste kvartal.

Indeks for virksomhedernes forventninger til beskæftigelsen i Danmark, lang sigt



Anm.: Indekset er beregnet ved at multiplicere andelen af virksomheder, der har svaret 'Stigning med mere end 10 pct.' med 1. Andelen af virksomheder, der har svaret 'Stigning på op til 10 pct.' er multipliceret med ½. Andelen af virksomheder, der har svaret negativt er multipliceret med henholdsvis -½ og -1.
Kilde: Landbrug & Fødevarers virksomhedspanel

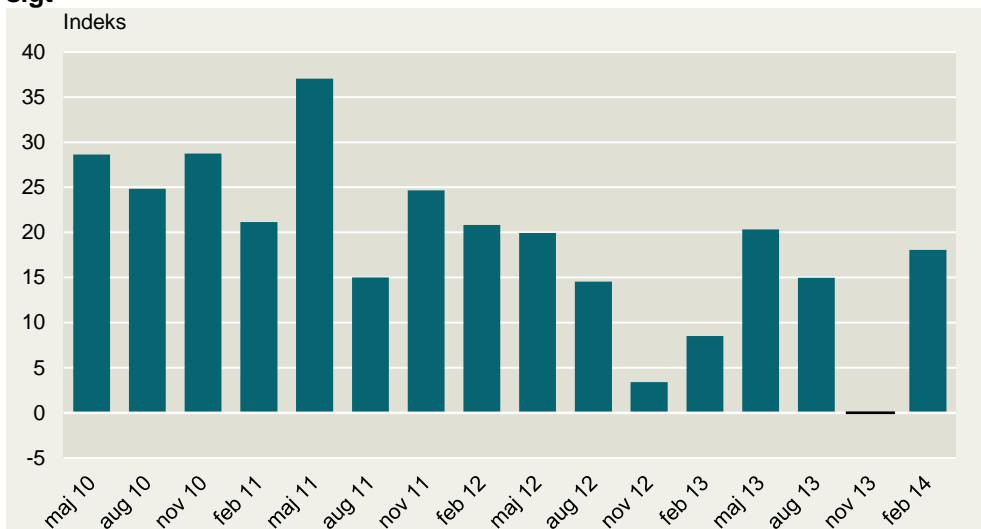
Virksomhedernes investeringer rettet mod udlandet

Investeringerne i udlandet tager fart

Mens fødevarer virksomhedernes forventninger til investeringer i Danmark, ligger på et fortsat lavt niveau, er forventningerne til investeringer i udlandet øget betragteligt.

Forventningerne til investeringer i udenlandske aktiviteter steg fra indeks 0 i november til indeks 18 i februar. Dette er et tegn på, at betingelserne for at drive virksomhed i udlandet er mere gunstige, sammenlignet med Danmark. Det sætter en tyk streg under behovet for at få forbedret vilkårene for at drive virksomhed i Danmark.

Indeks for virksomhedernes forventninger til investeringer i udlandet, lang sigt

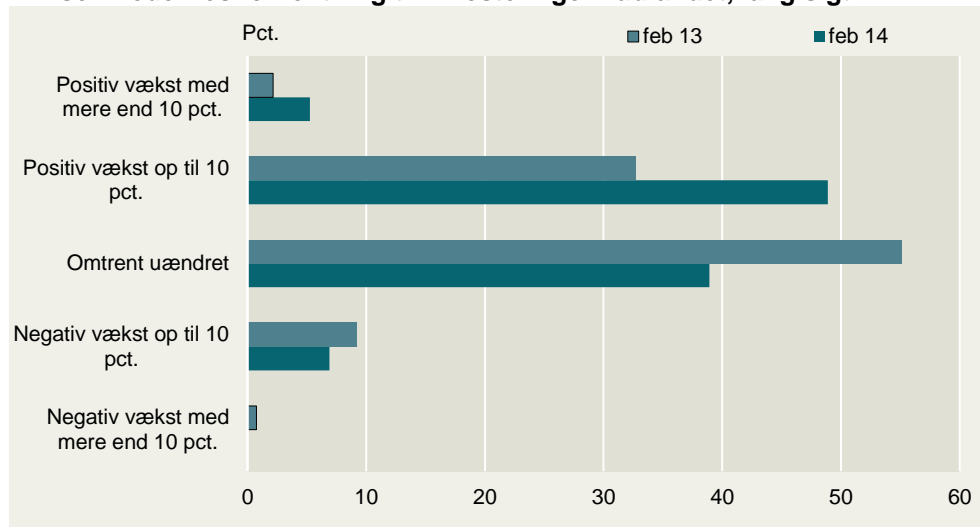


Anm.: Indekset er beregnet ved at multiplicere andelen af virksomheder, der har svaret 'Stigning med mere end 10 pct.' med 1. Andelen af virksomheder, der har svaret 'Stigning på op til 10 pct.' er multipliceret med ½. Andelen af virksomheder, der har svaret negativt er multipliceret med henholdsvis -½ og -1.
Kilde: Landbrug & Fødevarers virksomhedspanel

54 pct. forventer positiv vækst i udenlandske investeringer

Mere end 54 pct. af virksomhederne forventer øget vækst i de udenlandske investeringer mens 7 pct. forventer en negativ vækst. Der er således betragteligt flere virksomheder, der forventer en positiv vækst i udenlandske investeringer, sammenlignet med samme tidspunkt sidste år.

Virksomhedernes forventning til investeringer i udlandet, lang sigt



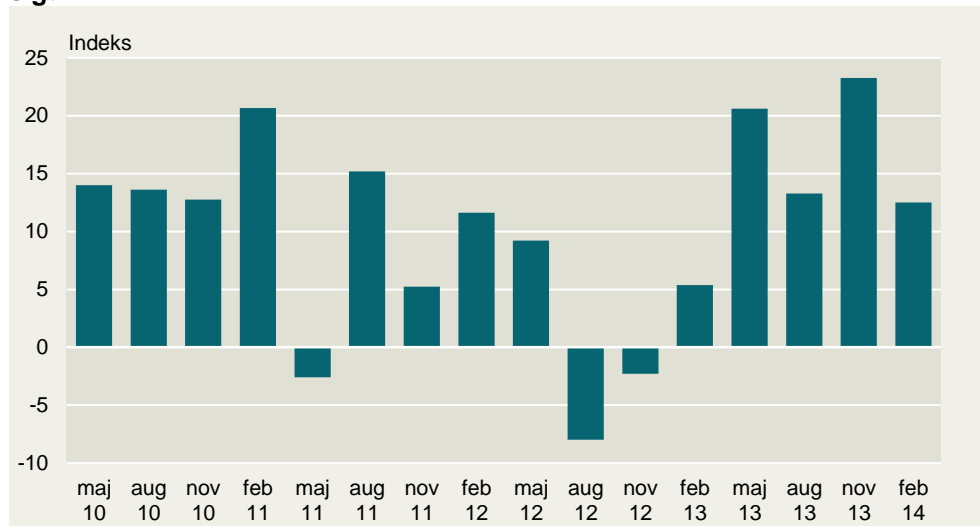
Anm.: Indekset er beregnet ved at multiplicere andelen af virksomheder, der har svaret 'Stigning med mere end 10 pct.' med 1. Andelen af virksomheder, der har svaret 'Stigning på op til 10 pct.' er multipliceret med ½. Andelen af virksomheder, der har svaret negativt er multipliceret med henholdsvis -½ og -1.
Kilde: Landbrug & Fødevarers virksomhedspanel

Forventninger til produktion i Danmark aftager

Afdæmpede forventninger til produktionen

Forventningerne til produktionen i Danmark er i dette kvartal faldet fra det rekordhøje indeks 23 til indeks 13 i forhold til forrige kvartal. Dermed rammer indekset det laveste niveau, der er oplevet det seneste år.

Indeks for virksomhedernes forventninger til produktionen i Danmark, lang sigt



Anm.: Indekset er beregnet ved at multiplicere andelen af virksomheder, der har svaret 'Stigning med mere end 10 pct.' med 1. Andelen af virksomheder, der har svaret 'Stigning på op til 10 pct.' er multipliceret med ½. Andelen af virksomheder, der har svaret negativt er multipliceret med henholdsvis -½ og -1.
Kilde: Landbrug & Fødevarers virksomhedspanel

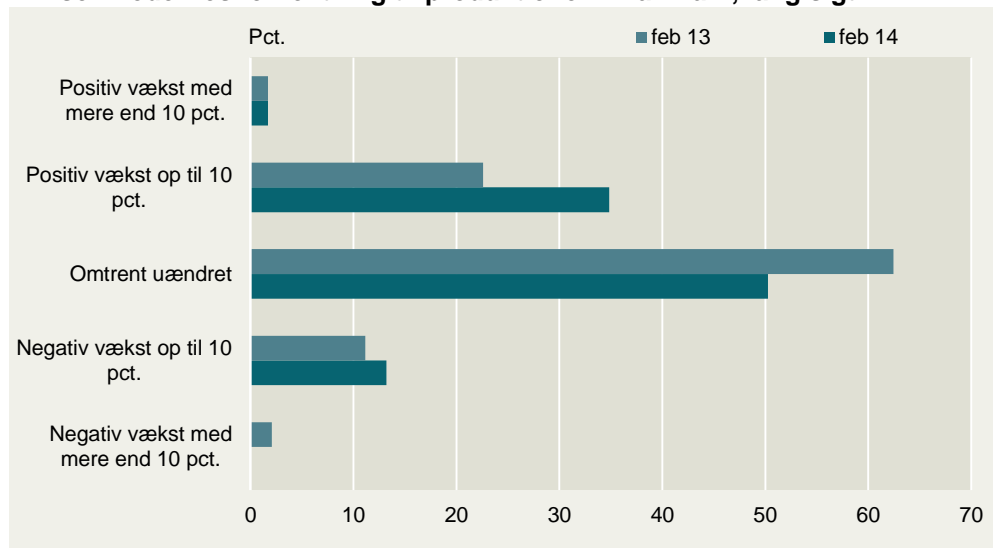
37 pct. forventer øget vækst i den danske produktion

På trods af mindre positive forventninger til produktionen i det kommende år, har 37 pct. af virksomhederne svaret, at de forventer en positiv vækst, hvilket er over niveauet for samme tidspunkt sidste år. Godt 13 pct. forventer en negativ vækst.

Produktionen i udlandet forventes øget

Indekset for forventningerne til produktionen i de udenlandske aktiviteter det kommende år, steg fra indeks 30 til indeks 39. Det er således et tegn på, at produktionen i den kommende tid vil accelerere i udlandet.

Virksomhedernes forventning til produktionen i Danmark, lang sigt



Kilde: Landbrug & Fødevarers virksomhedspanel

Råvaregrundlaget begrænser produktionen

Flere oplever manglende råvaregrundlag som den største begrænsning

Sammen med manglende ordrer, er utilstrækkelige mængder af råvarer det, som begrænser fødevareraktiviteterne mest. 31 pct. af virksomhederne angiver råvaregrundlaget som den største produktionsbegrænsning. Det er 11 pct.-point flere end på samme tidspunkt sidste år.

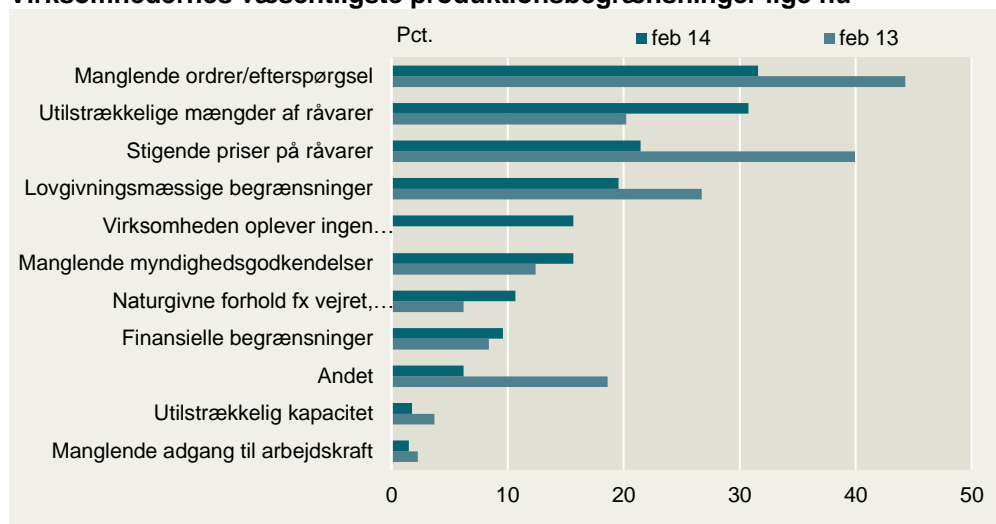
Manglende ordrer begrænser i mindre omfang

Selvom manglende ordrer fortsat begrænser fødevareraktiviteterne, er andelen der oplever dette som den største begrænsning faldet fra 44 pct. til 32 pct. sammenlignet med samme tidspunkt sidste år.

Hver femte virksomhed begrænses af lovgivning

Der er fortsat en betydelig del af virksomhederne, der oplever lovgivningsmæssige begrænsninger. Nærmere bestemt svarede 20 pct. at dette er en af de væsentligste produktionsbegrænsninger. En af virksomhederne fremhæver herunder det høje danske afgiftsniveau, og i særdeleshed afgifter på energi, som en begrænsende faktor.

Virksomhedernes væsentligste produktionsbegrænsninger lige nu



Anm.: Det har til dette spørgsmål været muligt at afgive mere end et svar.

Kilde: Landbrug & Fødevarers virksomhedspanel

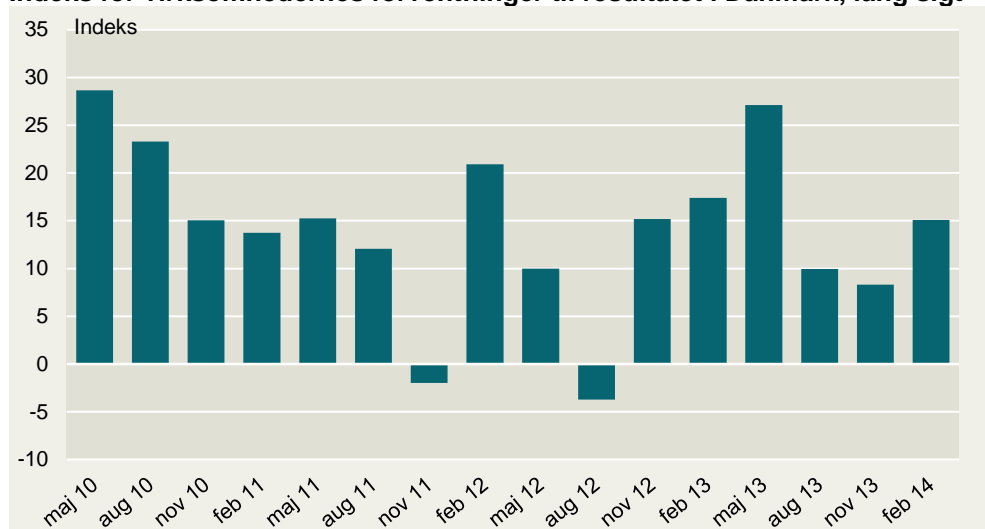
Positive resultatforventninger

Positive forventninger til virksomhedernes resultat

På trods af mindre positive forventninger til produktionen i Danmark, er forventningerne til fødevareraktiviteternes resultat mere positive sammenlignet med forrige kvartal. I særdeleshed er resultatforventningerne for virksomhedernes udenlandske aktiviteter øget.

Forventningerne til resultatet i Danmark er steget fra indeks 8 til indeks 15. 29 pct. af virksomhederne har således svaret, at de forventer en positiv vækst – heraf forventer knapt 10 pct. en vækst på mere end 10 pct. Indekset er dog lavere sammenlignet med samme tidspunkt sidste år.

Indeks for virksomhedernes forventninger til resultatet i Danmark, lang sigt



Anm.: Indekset er beregnet ved at multiplicere andelen af virksomheder, der har svaret 'Stigning med mere end 10 pct.' med 1. Andelen af virksomheder, der har svaret 'Stigning på op til 10 pct.' er multipliceret med ½. Andelen af virksomheder, der har svaret negativt er multipliceret med henholdsvis -½ og -1.

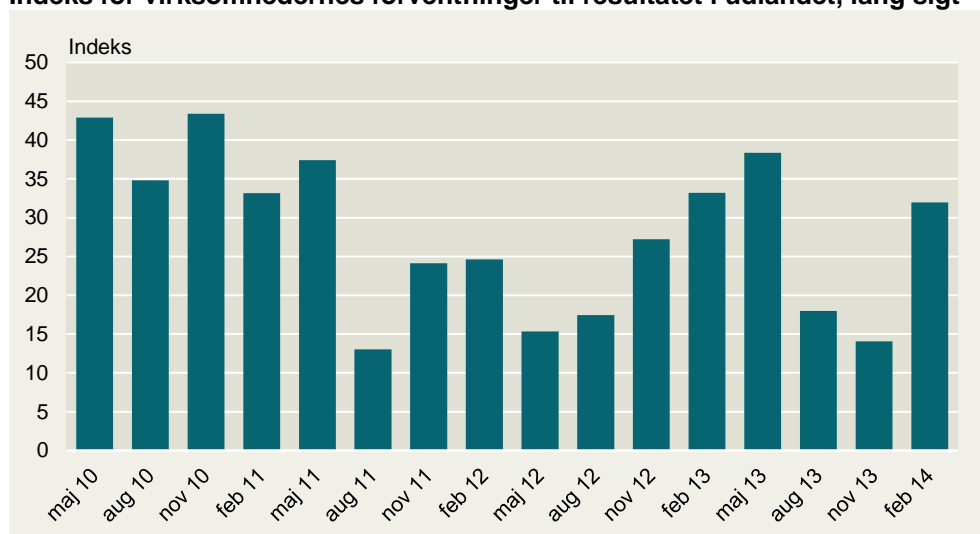
Kilde: Landbrug & Fødevarers virksomhedspanel

Resultatforventningerne for udlandet øges betragteligt

Fødevareraktiviteternes forventninger til resultatet i de udenlandske aktiviteter er øget betragteligt fra indeks 14 til indeks 32, og ligger nu på niveau med forventningerne fra samme tidspunkt sidste år. Forventningerne til den

udenlandske produktion afspejler sig således også i forventningerne til resultatet for de udenlandske aktiviteter.

Indeks for virksomhedernes forventninger til resultatet i udlandet, lang sigt



Anm.: Indekset er beregnet ved at multiplicere andelen af virksomheder, der har svaret 'Stigning med mere end 10 pct.' med 1. Andelen af virksomheder, der har svaret 'Stigning på op til 10 pct.' er multipliceret med ½. Andelen af virksomheder, der har svaret negativt er multipliceret med henholdsvis -½ og -1.
Kilde: Landbrug & Fødevarers virksomhedspanel

Metode for analysen

Landbrug & Fødevarer har i perioden fra 18. februar til 3. marts 2014 gennemført en konjunkturmåling blandt Landbrug & Fødevarers medlemsvirksomheder.

Målingen gennemføres fire gange årligt og blev senest gennemført i november 2013. Medlemmerne omfatter virksomheder inden for mejeri, slagteri, frugt & grønt, fødevaringredienser, udstyr til fødevarerhvervet, agroindustrielt udstyr til landbrugsproduktionen samt andre virksomheder, som har tæt tilknytning til fødevarerhvervet.

Denne analyse omfatter udelukkende de fødevarerproducerende virksomheder. Målingen foretages blandt 92 fødevareraktiviteter, hvoraf 45 har svaret i dette kvartal. Landbrug & Fødevarer foretager også en lignende måling blandt de agroindustrielle virksomheder.

Analysen måler på en række relevante parametre i forhold til de aktuelle konjunkturer. Det gælder forventningerne til produktion, lager, efterspørgsel, resultat, beskæftigelse, investeringer og produktionsbegrænsninger. Der er både spurgt til forventningerne på kort og lang sigt. Kort sigt er indenfor de kommende tre måneder, mens langt sigt er inden for det kommende år. Resultaterne af konjunkturspørgsmålene er blevet vægtet på baggrund af virksomhedernes omsætning.



Landbrug & Fødevarer

Axeltorv 3
1609 København V

T +45 3339 4000
F +45 3339 4141

E info@lf.dk
W www.lf.dk

Yderligere kontakt

Thomas Søby
Malika Buhr Pedersen

3339 4252 ths@lf.dk
3339 4030 mpe@lf.dk