

4. juli 2014

Axelborg, Axeltorv 3  
1609 København V

T +45 3339 4000 E info@lf.dk  
F +45 3339 4141 W www.lf.dk

## Positive investeringsforventninger i agroindustrien – Mangel på arbejdskraft en voksende udfordring

Den danske agroindustri's økonomiske forventninger til de kommende fire kvartaler er overvejende positive. Stigende positive investeringsforventninger, særligt til aktiviteter i udlandet, trækker det samlede billede op. Næsten hver femte virksomhed svarer i dette kvartal, at en væsentlig produktionsbegrænsning er mangel på kvalificeret arbejdskraft.

### Highlights:

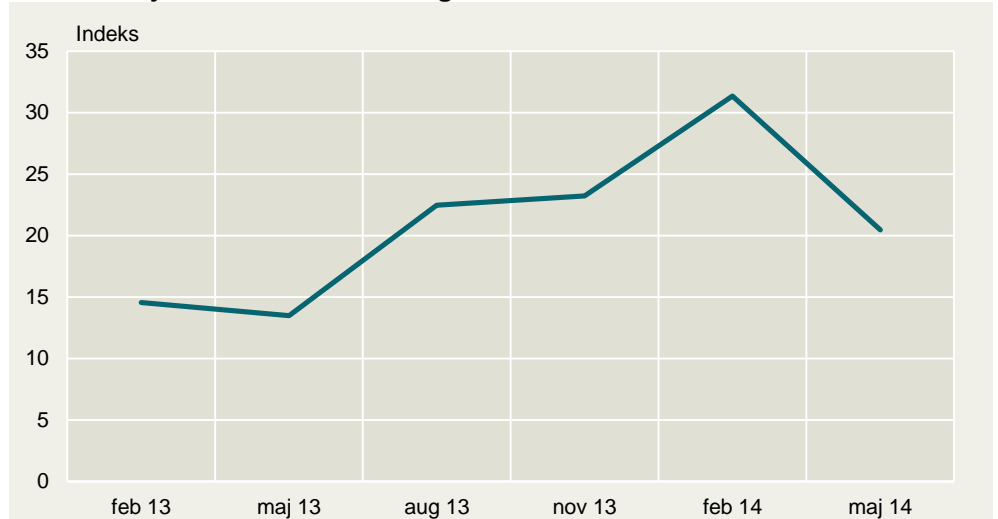
- Positive forventninger til investeringerne både i Danmark og i udlandet.
- Næsten halvdelen af de agroindustrielle virksomheder forventer positiv vækst i produktionen i Danmark.
- Mangel på arbejdskraft er en faktor, som virksomhederne i stigende grad oplever som produktionsbegrænsende.
- Agroindustrien har positive, men aftagende forventninger til efterspørgslen.
- Andelen af virksomhederne, der oplever manglende ordrer som en af de største produktionsbegrænsninger er næsten halveret på et år.

### Positivt men faldende konjunkturbarometer for agroindustrien

Efter Landbrug & Fødevarers konjunkturbarometer for agroindustrien, som beskriver de samlede økonomiske forventninger til det kommende år, sidste kvartal nåede det hidtidigt højeste punkt falder det lidt i dette kvartal. Der er imidlertid stadig overvejende positive forventninger til det kommende år i agroindustrien.

*Svækkede, men positive forventninger i agroindustrien*

## Samlet konjunkturbarometer for agroindustrien



Anm.: Konjunkturbarometeret er beregnet ved at vægte de 6 indeks for hhv. produktionen i DK, resultatet i DK, Efterspørgslen fra DK, efterspørgslen fra udlandet, investeringer i DK og beskæftigelsen i DK. De seks indeks er vægtet med 1/6 til produktion, resultat, investeringer og beskæftigelse, 2/9 til efterspørgsel fra udlandet og 1/9 til efterspørgsel fra DK. Barometeret kan svinge fra -100 til 100.  
Kilde: Landbrug & Fødevarers virksomhedspanel.

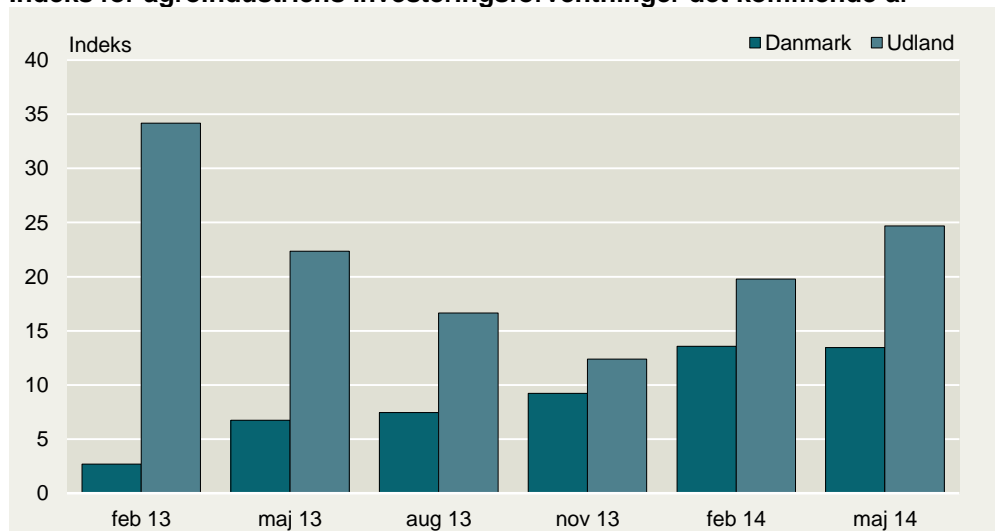
Det er særligt agroindustrivirksomhedernes forventninger til produktion og efterspørgsel, som efter at have været høje i sidste kvartal falder lidt tilbage i dette kvartal. Positive forventninger til et stigende investeringsniveau i både Danmark og i udlandet trækker derimod barometeret op.

### Flere investeringer på vej i agroindustrien

De agroindustrielle virksomheders forventninger til deres investeringer i det kommende år, fastholder et højt niveau for både deres danske og udenlandske aktiviteter. I relation til virksomhedernes aktiviteter i Danmark fastholdes indekset på omkring 14, mens det i relation til virksomhedernes udenlandske aktiviteter stiger fra 20 i forrige kvartal til 25 i dette kvartal. Stigningen i forventningerne til de udenlandske investeringer drives særligt af en vækst i andelen af virksomheder, der forventer en vækst på mere end 10 pct.

*Agroindustrien fastholder positive investeringsforventninger*

### Indeks for agroindustriens investeringsforventninger det kommende år



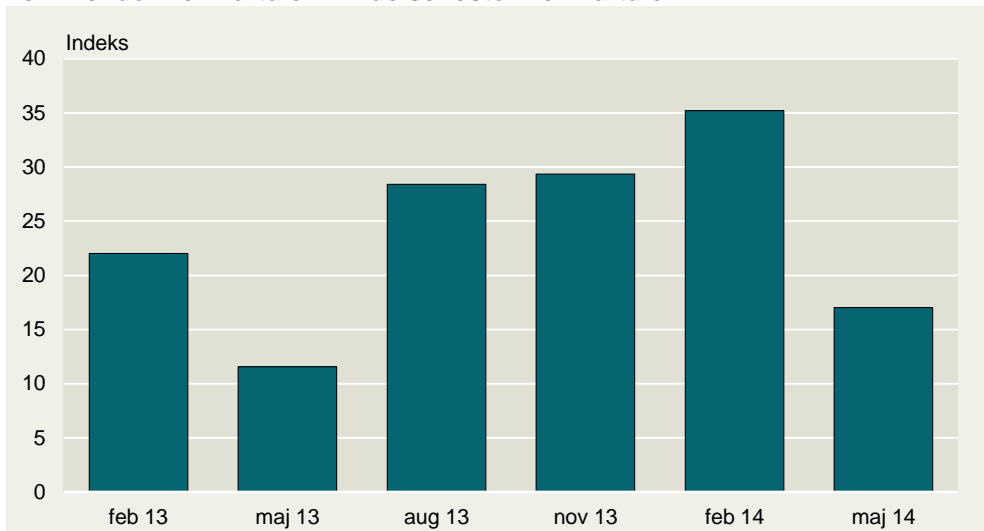
Anm.: Indekset er beregnet ved at multiplicere andelen af virksomheder, der har svaret 'Stigning med mere end 10 pct.' med 1. Andelen af virksomheder, der har svaret 'Stigning på op til 10 pct.' er multipliceret med 1/2. Andelen af virksomheder, der har svaret negativt er multipliceret med henholdsvis -1/2 og -1.  
Kilde: Landbrug & Fødevarers virksomhedspanel

Positive forventninger til produktion i agroindustrien

## Produktionen i Danmark

Agroindustriens forventninger til udviklingen i deres danske produktion på langt sigt er mere positiv i dette kvartal end ved på samme tidspunkt sidste år. Forventningerne er overvejende positive, men er faldet siden forrige kvartal. Dette kan skyldes sæsonudsving.

### Indeks over agroindustriens forventninger til deres produktion i Danmark de kommende fire kvartaler ifh. de seneste fire kvartaler

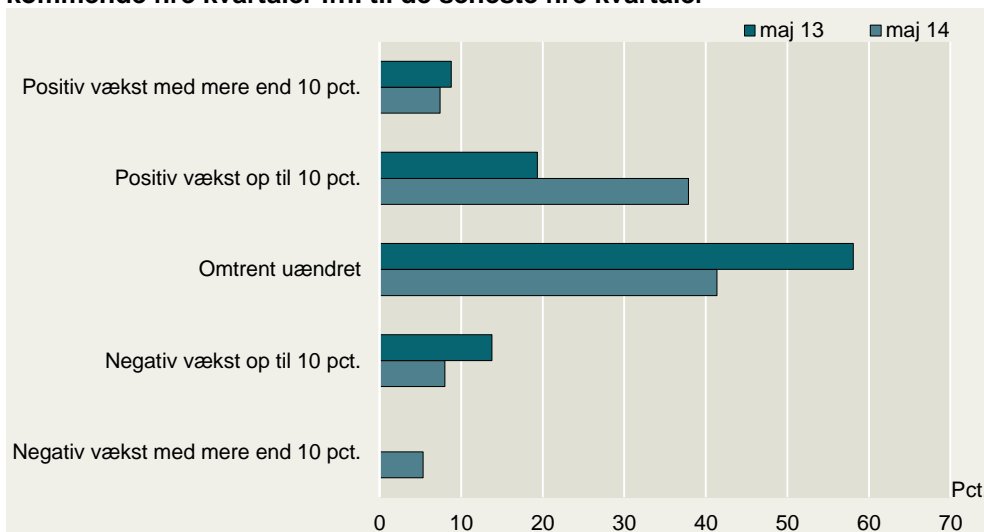


Anm.: Indekset er beregnet ved at multiplicere andelen af virksomheder, der har svaret 'Stigning med mere end 10 pct.' med 1. Andelen af virksomheder, der har svaret 'Stigning på op til 10 pct.' er multipliceret med ½. Andelen af virksomheder, der har svaret negativt er multipliceret med henholdsvis -½ og -1. Kilde: Landbrug & Fødevarers virksomhedspanel

Flere virksomheder forventer positiv vækst i produktionen

Som det fremgår af nedenstående diagram er andelen af virksomheder, som forventer en vækst i produktion på mere end 10 pct. stort set uændret i forhold til samme måling for et år siden. Imidlertid er andelen af virksomheder, som forventer en vækst på op til 10 pct. steget fra 19 pct. i maj sidste år til 38 pct. i maj i år. Denne stigning modsvarer først og fremmest af en lavere andel af virksomhederne med neutrale forventninger. Omvendt er der blandt de virksomheder, som forventer en lavere produktion en stigende andel (5 pct.), der forventer en negativ vækst på mere end 10 pct.

### Agroindustrivirksomhedernes forventninger til produktionen i Danmark, de kommende fire kvartaler ifh. til de seneste fire kvartaler



Kilde: Landbrug & Fødevarers virksomhedspanel

Forventningerne til virksomhedernes udenlandske produktion er ligeledes steget siden samme tidspunkt sidste år.

*Færre oplever manglende ordrer*

### **Manglende efterspørgsel betyder mindre end for et år siden, mangel på arbejdskraft er i stigende omgang en produktionsbegrænsning**

I maj sidste år svarede 54 pct. af de adspurgte virksomheder, at de oplevede manglende ordrer/efterspørgsel på deres produkter som en af deres største produktionsbegrænsninger. I maj 2014 er andelen af virksomheder, som nævner denne begrænsning blandt de største faldet til 30 pct. Manglende efterspørgsel er således stadig den hyppigst nævnte produktionsbegrænsning, omend den tilsyneladende betyder mindre end den har gjort.

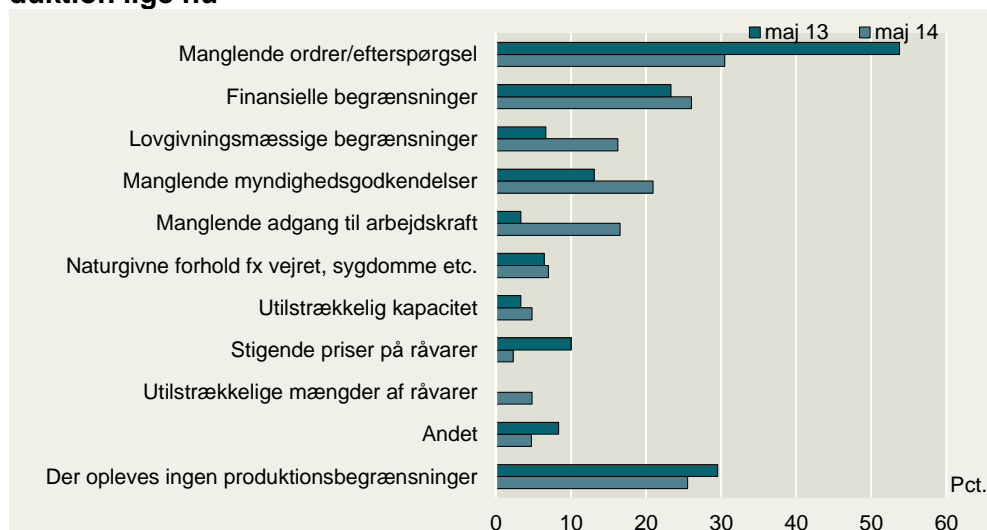
Andelen af de adspurgte virksomheder, der ikke oplever nogen produktionsbegrænsninger er med 26 pct. i maj i år faldet lidt fra 30 pct. i maj sidste år. To udviklinger er imidlertid mere markante: For det første oplever flere virksomheder lovgivningsmæssige begrænsninger og manglende myndighedsgodkendelser som begrænsende for deres produktion. For det andet oplever flere virksomheder manglende adgang til arbejdskraft som en produktionsbegrænsning.

I relation til den første af disse udviklinger stiger andelen af virksomheder, som nævner 'lovgivningsmæssige begrænsninger' som en produktionsbegrænsende faktor fra 7 pct. sidste år i maj til 17 pct. i maj i år. Samtidig stiger andelen af virksomheder, der oplever manglende myndighedsgodkendelser som en begrænsning fra 13 pct. sidste år til 21 pct. i år.

*Næsten fire gange så mange virksomheder oplever mangel på arbejdskraft*

Mangel på arbejdskraft er ligeledes en stigende udfordring for de agroindustrielle virksomheder. Konkret er andelen af virksomheder, som oplever mangel på arbejdskraft som en produktionsbegrænsning steget fra 3 pct. sidste år i maj til 17 pct. i maj i år. Som eksempler nævner to mellemstore agroindustrielle virksomheder henholdsvis mangel på elektriker/elektronikteknikere og mangel ingeniører til produktudvikling.

### **Faktorer som virksomheden oplever som begrænsende for deres produktion lige nu**



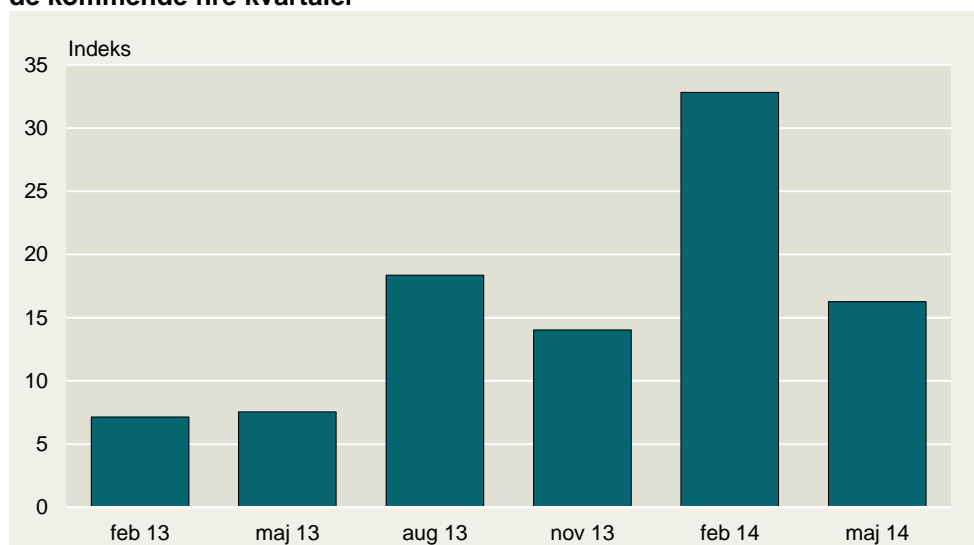
Anm.: Det har været muligt at angive flere svar.  
Kilde: Landbrug & Fødevarers virksomhedspanel

Normalisering af forventninger til agroindustriens beskæftigelse

### Forventninger til beskæftigelsen stadig positive

Værdien af indekset for agroindustriens beskæftigelsesforventninger er næsten fordoblet, hvis man sammenligner med samme tidspunkt sidste år. Der er dog sket et fald siden forrige kvartal, hvilket kan skyldes sæsonudsving.

### Indeks over agroindustriens forventninger til deres beskæftigelse i Danmark de kommende fire kvartaler

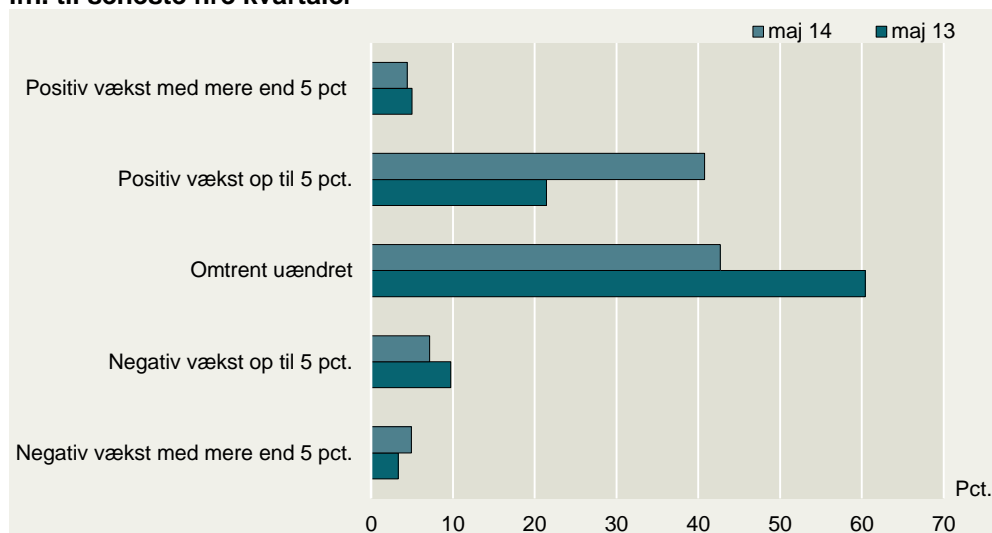


Anm.: Indekset er beregnet ved at multiplicere andelen af virksomheder, der har svaret 'Stigning med mere end 10 pct.' med 1. Andelen af virksomheder, der har svaret 'Stigning på op til 10 pct.' er multipliceret med ½. Andelen af virksomheder, der har svaret negativt er multipliceret med henholdsvis -½ og -1.  
Kilde: Landbrug & Fødevarers virksomhedspanel

Flere virksomheder har negative forventninger til beskæftigelsen

Ser man på tallene bag ovenstående udvikling i agroindustriens forventninger til deres beskæftigelse i Danmark, viser sig næsten en fordobling af antallet af virksomheder der forventer en vækst på op til 5 pct. i beskæftigelsen. Ca. 40 pct. af virksomhederne forventer forsat ingen ændringer i beskæftigelsen det kommende år.

### Forventninger til beskæftigelsen i agroindustrien de kommende fire kvartaler ifh. til seneste fire kvartaler



Kilde: Landbrug & Fødevarers virksomhedspanel

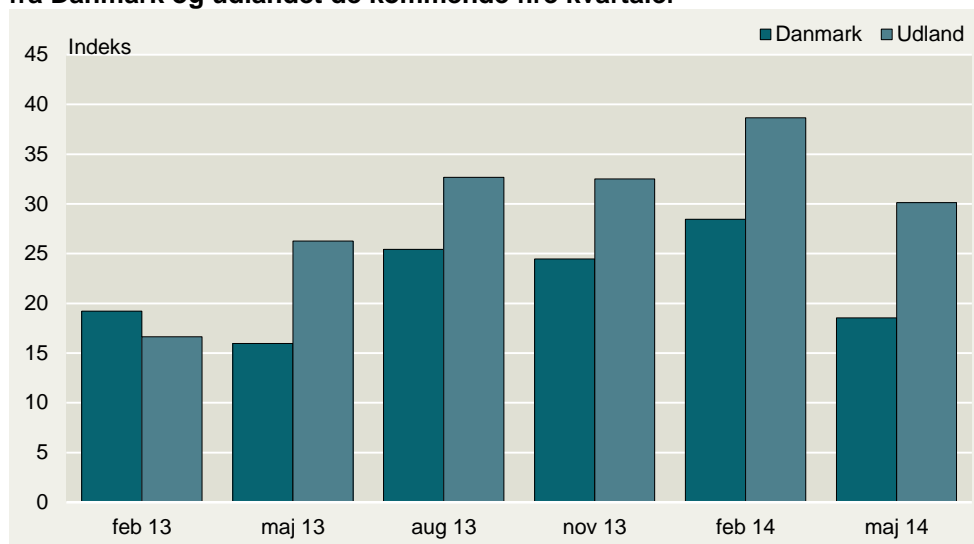
## Overvejende positive forventninger til efterspørgslen

De agroindustrielle virksomheders forventninger til de kommende fire kvartalers efterspørgsel er overordnet positive, men lidt lavere end forrige kvartal. Efterspørgslen forventes i gennemsnit at stige i både Danmark og udlandet, men forventningerne til den udenlandske efterspørgsel er mere positive end forventningerne til den danske.

*Svækkede men positive forventninger til efterspørgsel*

Som det fremgår af nedenstående diagram faldt indekset for agroindustri-virksomhedernes efterspørgselsforventninger i Danmark fra 28 i sidste kvartal til 18 i dette, mens de for virksomhedernes udenlandske aktiviteter faldt fra 39 til 30. Konkret er der imidlertid stadig flere virksomheder, som forventer stigende efterspørgsel, end der er virksomheder, som forventer faldende efterspørgsel. På det danske marked forventer 45 pct. af virksomhederne således stigende efterspørgsel det kommende år, mens 61 pct. forventer stigende efterspørgsel fra eksportmarkederne. Omvendt forventer 8 pct. af de adspurgte virksomheder faldende efterspørgsel på det danske marked, og 5 pct. fra eksportmarkederne.

## Indeks over agroindustrielle virksomheders forventninger til efterspørgslen fra Danmark og udlandet de kommende fire kvartaler



Anm.: Indekset er beregnet ved at multiplicere andelen af virksomheder, der har svaret 'Stigning med mere end 10 pct.' med 1. Andelen af virksomheder, der har svaret 'Stigning på op til 10 pct.' er multipliceret med ½. Andelen af virksomheder, der har svaret negativt er multipliceret med henholdsvis -½ og -1.  
Kilde: Landbrug & Fødevarers virksomhedspanel

## Forventninger til resultatet

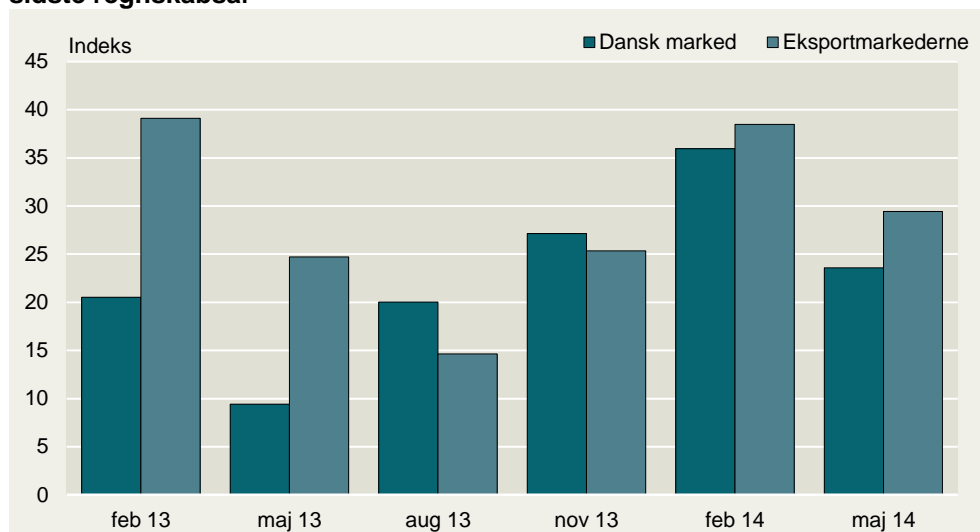
*Svagt fald i forventningerne til årets resultat*

Ovenstående udvikling i de agroindustrielle virksomheders forventninger til de kommende fire kvartaler afspejles i nogen grad i deres forventninger til indeværende regnskabsårs resultat. Virksomhedernes forventning til deres resultat er således, steget siden maj sidste år både for deres danske og udenlandske aktiviteter. Indekset for forventningerne til resultatet på det danske marked er steget fra 9 til 24, mens forventninger til resultatet fra eksportmarkederne steg fra 25 til 29.

De stigende forventninger til det danske resultat skyldes først og fremmest en stigning i andelen af virksomheder med moderat positive forventninger fra 8 til 45 pct. Den største udvikling i relation til eksportmarkederne ligeledes sket i andelen af virksomheder med moderat positive forventninger, der i løbet af det sidste år er steget fra 25 pct. til 47 pct. I samme periode er andelen af virksomheder, der forventer en stigning på mere end 10 pct. faldet

med ca. 13 pct. på det danske marked, og ca. 11 pct. på eksportmarkederne.

### Indeks for forventninger til årets resultat i indeværende regnskabsår ifh. til sidste regnskabsår



Anm.: Indekset er beregnet ved at multiplicere andelen af virksomheder, der har svaret 'Stigning med mere end 10 pct.' med 1. Andelen af virksomheder, der har svaret 'Stigning på op til 10 pct.' er multipliceret med ½. Andelen af virksomheder, der har svaret negativt er multipliceret med henholdsvis -½ og -1.  
Kilde: Landbrug & Fødevarers virksomhedspanel

### Metode for analysen

Landbrug & Fødevarer har i perioden fra 13. maj til 4. juni 2014 gennemført en konjunkturmåling blandt Landbrug & Fødevarers medlemsvirksomheder.

Målingen gennemføres fire gange årligt og blev senest gennemført i februar 2014. Medlemmerne omfatter virksomheder inden for mejeri, slagteri, frugt & grønt, fødevarer ingredienser, udstyr til fødevarerhvervet, agroindustrielt udstyr til landbrugsproduktionen samt andre virksomheder, som har tæt tilknytning til fødevarerhvervet.

Denne analyse omfatter udelukkende de agroindustrielle virksomheder. Målingen foretages blandt 101 agroindustrielle virksomheder, hvoraf 43 har svaret i dette kvartal. Landbrug & Fødevarer foretager også en lignende måling blandt fødevarer virksomhederne.

Analysen måler på en række relevante parametre i forhold til de aktuelle konjunkturer. Det gælder forventningerne til produktion, lager, efterspørgsel, resultat, beskæftigelse, investeringer og produktionsbegrænsninger. Der er både spurgt til forventningerne på kort og lang sigt. Kort sigt er indenfor de kommende tre måneder, mens langt sigt er inden for det kommende år. Resultaterne af konjunkturspørgsmålene er blevet vægtet på baggrund af virksomhedernes omsætning.



#### Landbrug & Fødevarer

Axeltorv 3      T +45 3339 4000    E info@lf.dk  
1609 København V    F +45 3339 4141    W www.lf.dk

#### Yderligere kontakt

Thomas Søby      3339 4252    Ths@lf.dk  
Malika Buhr Pedersen    3339 4030    Mpe@lf.dk  
Rasmus Vesterlund      3339 4015    Rve@lf.dk