

16. marts 2015

Axelborg, Axeltorv 3  
1609 København V

T +45 3339 4000 E info@lf.dk  
F +45 3339 4141 W www.lf.dk

## Pessimismen bider sig fast i agroindustrien

De agroindustrielle virksomheders forventninger til de kommende fire kvartaler ligger samlet set på et meget lavt niveau. Konjunkturbarometeret, der især er påvirket af faldende forventninger gennem de seneste fire kvartaler, når i dette kvartal et nyt lavpunkt. Op mod hver tredje virksomhed forventer negativ vækst i produktionen, som bl.a. begrænses af manglende efterspørgsel.

### Highlights:

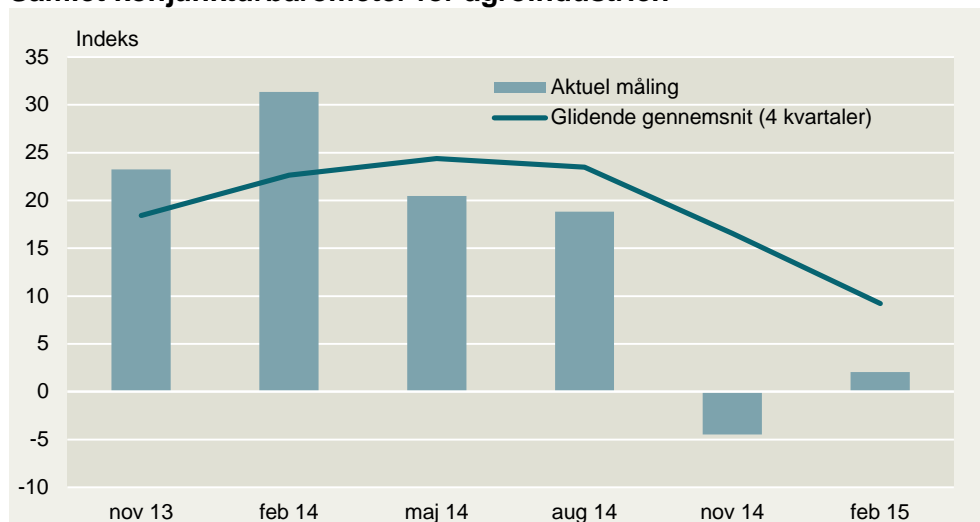
- Udviklingen i konjunkturbarometeret peger i negativ retning.
- Forventninger om lavere produktion. 31 pct. forventer negativ vækst i produktionen. På samme tidspunkt sidste år var tallet 2 pct.
- Aftagende forventninger til efterspørgslen i Danmark og i udlandet. Indekset for de danske efterspørgselsforventninger falder med 10 indeks-point i denne måling.
- Antallet af virksomheder der oplever manglende efterspørgsel som en produktionsbegrænsning er mere end fordoblet på et år.
- Lave beskæftigelsesforventninger. 25 pct. af virksomhederne forventer negativ vækst i beskæftigelsen. På samme tidspunkt sidste år var tallet 2 pct.

### Konjunkturbarometeret for agroindustrien falder fortsat

Konjunkturbarometerets glidende gennemsnit, der udrykker agroindustrivirksomhedernes sammenvejede forventninger gennem de seneste fire kvartaler, falder i dette kvartal til det laveste niveau, der er set siden februar 2013. De aktuelle forventninger til det kommende år er dog lidt mere positive end i forrige kvartal, men ligger på et meget lavt niveau sammenlignet med tidligere målinger.

Det er især agroindustrivirksomhedernes forventninger til efterspørgsel, der sammen med negative forventninger til beskæftigelse, produktion og investeringer får barometeret til at ligge på et meget lavt niveau.

## Samlet konjunkturbarometer for agroindustrien



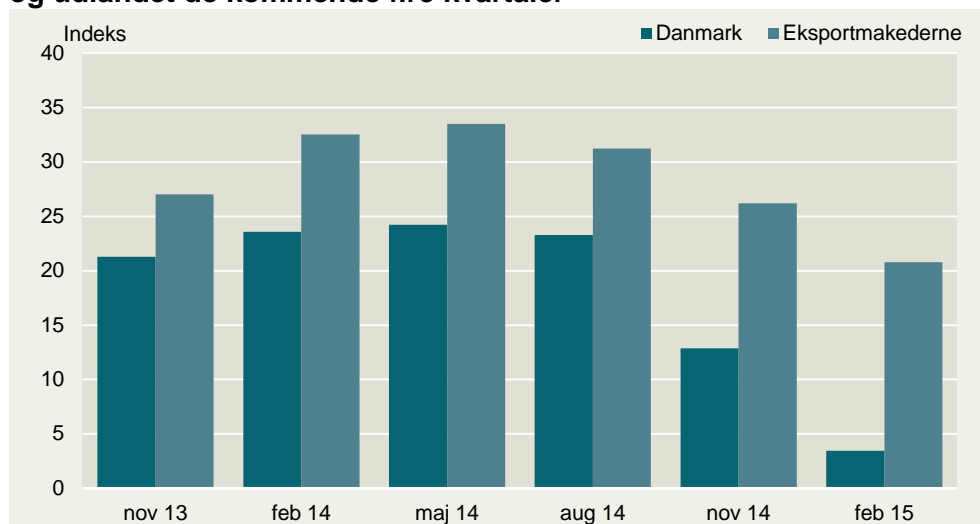
Anm.: Konjunkturbarometeret er beregnet ved at vægte de 6 indeks for hhv. produktionen i DK, resultatet i DK, Efterspørgslen fra DK, efterspørgslen fra udlandet, investeringer i DK og beskæftigelsen i DK. De seks indeks er vægtet med 1/6 til produktion, resultat, investeringer og beskæftigelse, 2/9 til efterspørgsel fra udlandet og 1/9 til efterspørgsel fra DK. Barometret viser kvartalets aktuelle forventninger samt et glidende gennemsnit af forventningerne i de seneste 4 kvartaler. Barometret kan svinge fra -100 til 100. Kilde: Landbrug & Fødevarers virksomhedspanel.

### Aftagende forventninger til efterspørgslen

De agroindustrielle virksomheders forventninger til de kommende fire kvartalers efterspørgsel er aftagende. Det er især forventningerne til efterspørgslen i Danmark der går tilbage i denne måling, mens forventningerne til efterspørgslen på eksportmarkederne er faldet relativt mindre.

Som det fremgår af nedenstående figur, faldt indekset for agroindustrivirksomhedernes efterspørgselsforventninger i Danmark fra 13 forrige kvartal til 3 i dette kvartal, mens det tilsvarende indeks for virksomhedernes udenlandske aktiviteter faldt fra 26 til 21.

### Indeks for agroindustriens forventninger til efterspørgslen fra Danmark og udlandet de kommende fire kvartaler

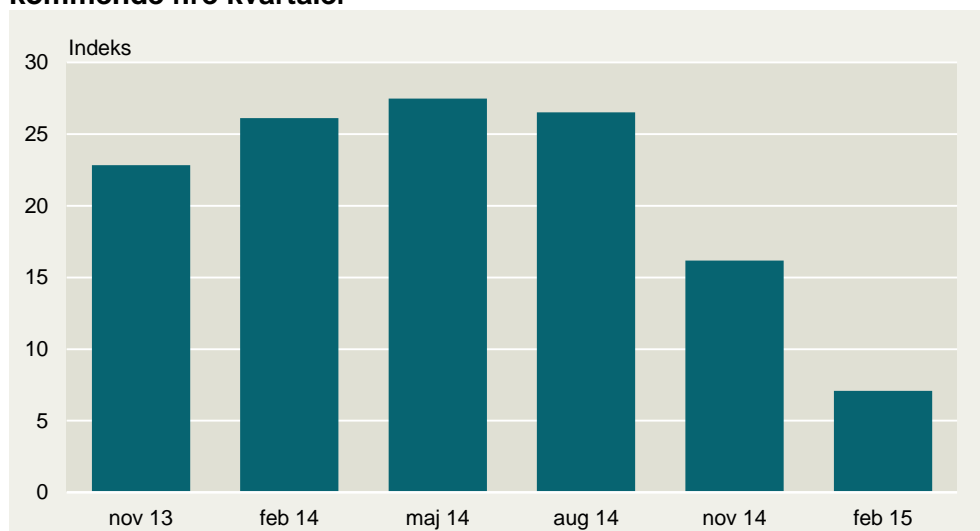


Anm.: Indekset er beregnet ved at multiplicere andelen af virksomheder, der har svaret 'Stigning med mere end 10 pct.' med 1. Andelen af virksomheder, der har svaret 'Stigning på op til 10 pct.' er multipliceret med 1/2. Andelen af virksomheder, der har svaret negativt er multipliceret med henholdsvis -1/2 og -1. Indekset viser et glidende gennemsnit af forventningerne i de seneste 4 kvartaler. Kilde: Landbrug & Fødevarers virksomhedspanel.

## Yderligere fald i produktionsforventningerne

De agroindustrielle virksomheders forventninger til udviklingen i produktionen i Danmark på langt sigt, når i dette kvartal det hidtil laveste niveau. Indekset faldt i dette kvartal fra 16 til 7. For bare et år siden lå indekset på godt 26. Den negative udvikling er især drevet af, at andelen af virksomheder der forventer en positiv vækst næsten er halveret sammenlignet med samme tidspunkt sidste år.

## Indeks for agroindustriens forventninger til produktionen i Danmark de kommende fire kvartaler



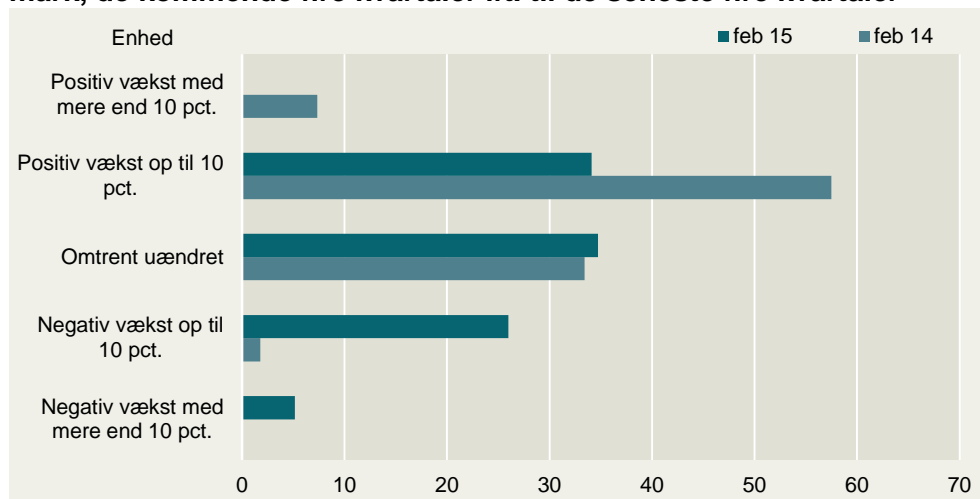
Anm.: Indekset er beregnet ved at multiplicere andelen af virksomheder, der har svaret 'Stigning med mere end 10 pct.' med 1. Andelen af virksomheder, der har svaret 'Stigning på op til 10 pct.' er multipliceret med ½. Andelen af virksomheder, der har svaret negativt er multipliceret med henholdsvis -½ og -1. Indekset viser et glidende gennemsnit af forventningerne i de seneste 4 kvartaler.

Kilde: Landbrug & Fødevarers virksomhedspanel.

Som det fremgår af figuren nedenfor er andelen af virksomheder der forventer positiv vækst i produktionen faldet fra 65 pct. til 34 pct. siden februar 2014. Ca. 7 pct. af virksomhederne forventede positiv vækst på mere end 10 pct. for et år siden, mens ingen forventer en tilsvarende vækst i denne måling.

Opgørelsen viser desuden, at 31 pct. af virksomhederne forventer negativ vækst i produktionen. Heraf forventer 5 pct. negativ vækst på mere end 10 pct. På samme tidspunkt sidste år forventede knap 2 pct. af de agroindustrielle virksomheder en negativ vækst i produktionen.

## Agroindustrivirksomhedernes forventninger til produktionen i Danmark, de kommende fire kvartaler ift. til de seneste fire kvartaler



Kilde: Landbrug & Fødevarers virksomhedspanel.

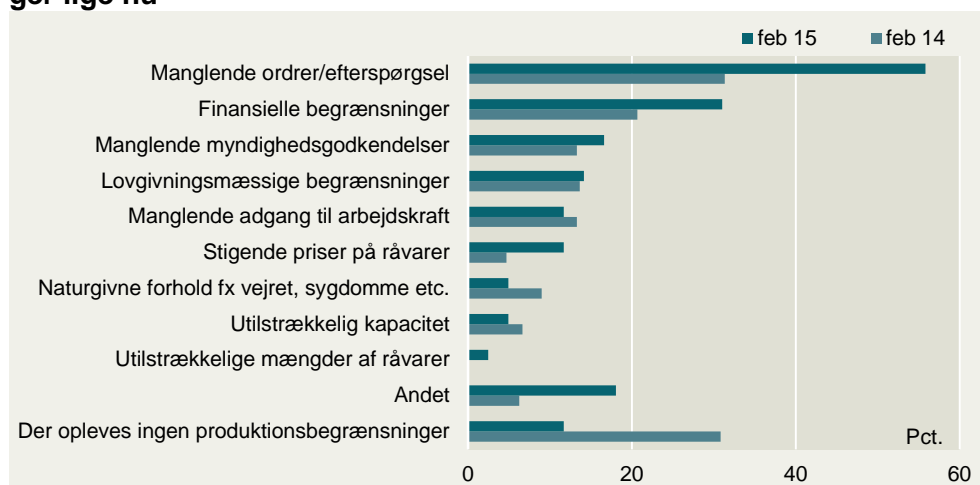
### Manglende efterspørgsel begrænser de agroindustrielle virksomheder

Flere virksomheder oplever efterspørgsel som en produktionsbegrænsning. I februar 2015 angav 31 pct. af agroindustriens virksomheder, at de oplevede manglende efterspørgsel på deres produkter som en af de væsentligste produktionsbegrænsninger. I dette kvartal er det tilsvarende tal 56 pct. Det vil altså sige, at mere end halvdelen af virksomhederne lige nu oplever efterspørgslen som begrænsende for produktionen.

Andelen af virksomheder der oplever finansielle begrænsninger øges. Finansielle produktionsbegrænsninger opleves således af 31 pct. af de agroindustrielle virksomheder, hvilket er flere end på samme tidspunkt sidste år, hvor 21 pct. angav denne produktionsbegrænsning. I forrige kvartal havde 12 pct. svaret, at finansiering var en væsentlig produktionsbegrænsning.

Manglende myndighedsgodkendelser opleves af 17 pct. af virksomhederne, mens 14 pct. begrænses af lovgivning. Det er samtidigt foruroligende, at antallet af virksomheder, der ikke oplever nogen produktionsbegrænsninger er mere end halveret på et år.

### Agroindustrivirksomhedernes væsentligste produktionsbegrænsninger lige nu



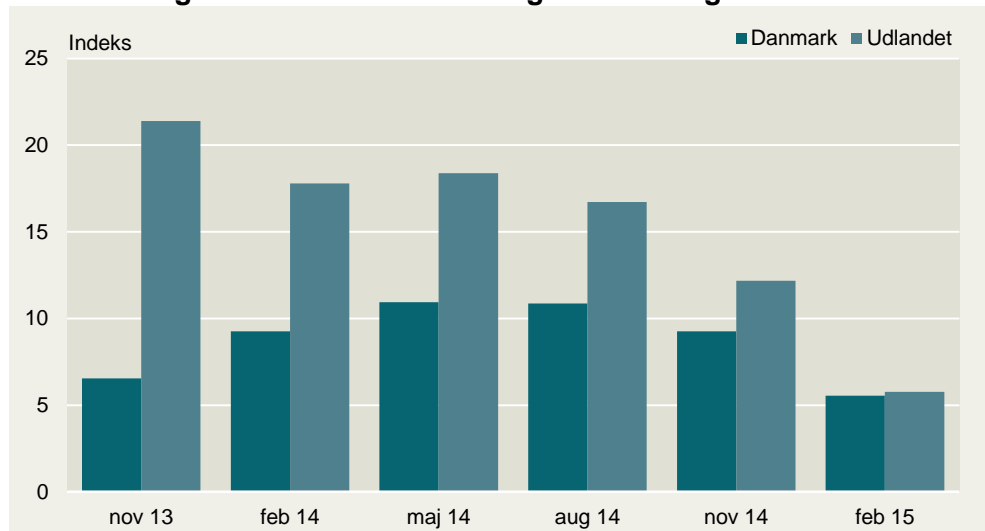
Anm.: Det har været muligt at angive flere svar.  
Kilde: Landbrug & Fødevarers virksomhedspanel.

### Investeringsforventninger falder mest i udlandet

Agroindustriens virksomheder har faldende investeringsforventninger til det kommende år. Det gælder i særdeleshed forventningerne til deres investeringer i udlandet, som i dette kvartal faldt fra indeks 12 til indeks 6, og når dermed for første gang ned på et niveau, der svarer til investeringsforventningerne for de danske aktiviteter.

Investeringsforventningerne i Danmark, som tidligere har ligget markant under niveauet for udlandet, falder i dette kvartal fra indeks 9 til indeks 6, og ligger dermed på et hidtil laveste niveau.

### Indeks for agroindustriens investeringsforventninger det kommende år



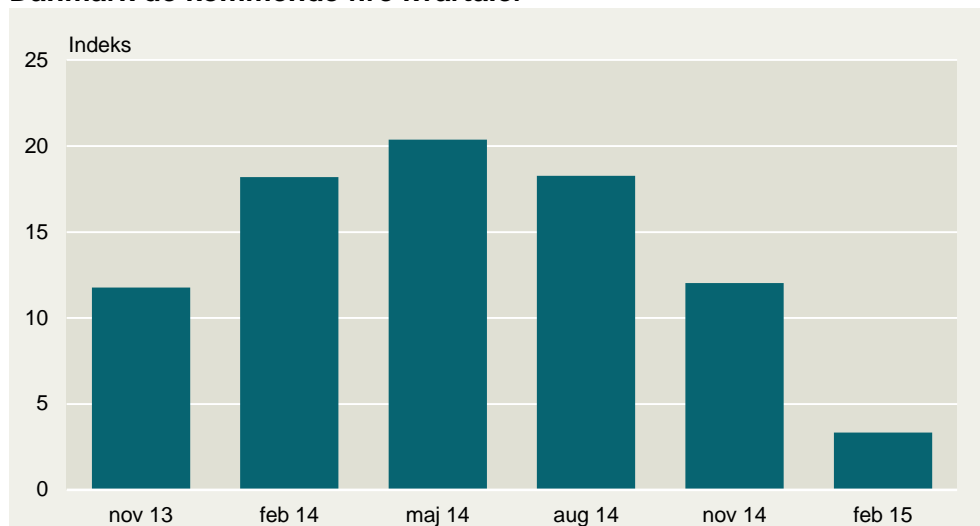
Anm.: Indekset er beregnet ved at multiplicere andelen af virksomheder, der har svaret 'Stigning med mere end 10 pct.' med 1. Andelen af virksomheder, der har svaret 'Stigning på op til 10 pct.' er multipliceret med ½. Andelen af virksomheder, der har svaret negativt er multipliceret med henholdsvis -½ og -1. Indekset viser et glidende gennemsnit af forventningerne i de seneste 4 kvartaler.  
Kilde: Landbrug & Fødevarers virksomhedspanel.

### Lave forventninger til beskæftigelsen

Indekset for agroindustriens beskæftigelsesforventninger ligger i dette kvartal markant under niveauet for forrige måling i november 2014. I november lå indekset således på 12, mens det i den seneste måling faldt til 3. Selvom virksomhedernes svar var lidt mere positive i dette kvartal sammenlignet med forrige kvartal, blev indekset alligevel trukket ned som følge af lave forventninger gennem de seneste fire kvartaler.

Det yderligere fald i indeværende måling skyldes således, at beskæftigelsesforventningerne til det kommende år ligger markant under niveauet på samme tidspunkt sidste år.

## Indeks for agroindustriens forventninger til deres beskæftigelse i Danmark de kommende fire kvartaler

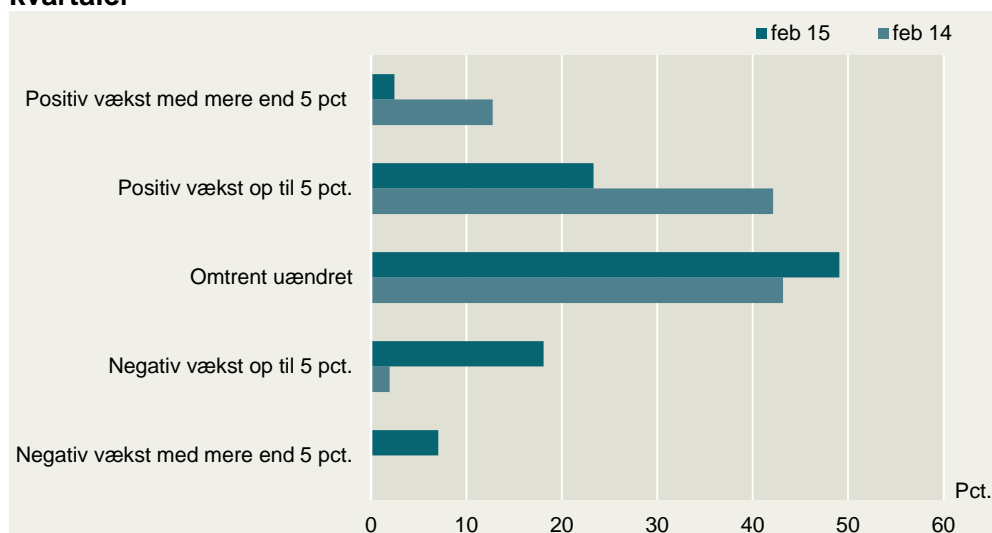


Anm.: Indekset er beregnet ved at multiplicere andelen af virksomheder, der har svaret 'Stigning med mere end 10 pct.' med 1. Andelen af virksomheder, der har svaret 'Stigning på op til 10 pct.' er multipliceret med ½. Andelen af virksomheder, der har svaret negativt er multipliceret med henholdsvis -½ og -1. Indekset viser et glidende gennemsnit af forventningerne i de seneste 4 kvartaler.  
Kilde: Landbrug & Fødevarers virksomhedspanel.

Baggrunden for de lave beskæftigelsesforventninger kan ses af nedenstående figur, der viser at andelen af virksomheder der forventer positiv vækst i beskæftigelsen er mere end halveret i forhold til samme tidspunkt sidste år. I alt forventede 55 pct. positiv vækst for et år siden, mens 26 pct. forventede det samme i dette kvartal.

Desuden er der i denne måling 25 pct. af de agroindustrielle virksomheder der forventer en negativ vækst i beskæftigelsen. På samme tidspunkt sidste år var tallet 2 pct.

## Forventninger til beskæftigelsen i agroindustrien de kommende fire kvartaler



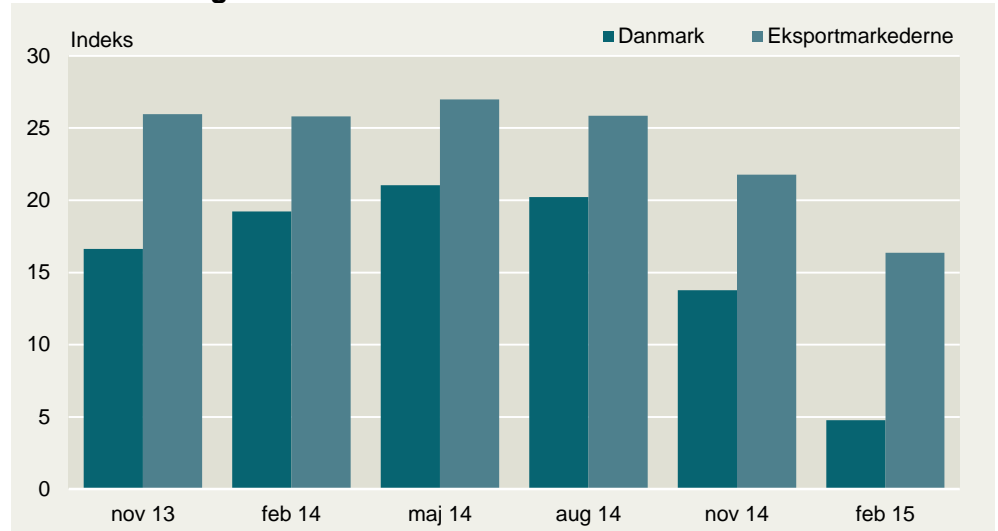
Kilde: Landbrug & Fødevarers virksomhedspanel.

## Året starter med lave resultatforventninger

Virksomhedernes forventning til årets resultat ligger på et meget lavt niveau i årets første kvartal. Indekset for forventningerne til resultatet på det danske

marked er faldet fra 14 til 5 i dette kvartal, mens forventninger til resultatet fra eksportmarkederne faldt fra indeks 22 til 16. Virksomhedernes svar i indeværende måling har dog været lidt mindre negative end ved forrige måling, men indekset er fortsat påvirket af, at niveauet for resultatforventningerne, er markant lavere end på samme tidspunkt sidste år.

### Indeks for forventninger til årets resultat i indeværende regnskabsår ift. til sidste regnskabsår



Anm.: Indekset er beregnet ved at multiplicere andelen af virksomheder, der har svaret 'Stigning med mere end 10 pct.' med 1. Andelen af virksomheder, der har svaret 'Stigning på op til 10 pct.' er multipliceret med ½. Andelen af virksomheder, der har svaret negativt er multipliceret med henholdsvis -½ og -1. Indekset viser et glidende gennemsnit af forventningerne i de seneste 4 kvartaler.  
Kilde: Landbrug & Fødevarers virksomhedspanel.

### Metode for analysen

Landbrug & Fødevarer har i perioden fra 17. februar til 4. marts 2014 gennemført en konjunkturmåling blandt Landbrug & Fødevarers medlemsvirksomheder.

Målingen gennemføres fire gange årligt og blev senest gennemført i november 2014. Medlemmerne omfatter virksomheder inden for mejeri, slagteri, frugt & grønt, fødevaringredienser, udstyr til fødevarerhvervet, agroindustrielt udstyr til landbrugsproduktionen samt andre virksomheder, som har tæt tilknytning til fødevarerhvervet.

Denne analyse omfatter udelukkende de agroindustrielle virksomheder. Målingen foretages blandt 97 agroindustrielle virksomheder, hvoraf 43 har svaret i dette kvartal. Landbrug & Fødevarer foretager også en lignende måling blandt fødevarer virksomhederne.

Analysen måler på en række relevante parametre i forhold til de aktuelle konjunkturer. Det gælder forventningerne til produktion, lager, efterspørgsel, resultat, beskæftigelse, investeringer og produktionsbegrænsninger. Der er både spurgt til forventningerne på kort og lang sigt. Kort sigt er inden for de kommende tre måneder, mens langt sigt er inden for det kommende år. Resultaterne af konjunkturspørgsmålene er blevet vægtet på baggrund af virksomhedernes omsætning.



#### Landbrug & Fødevarer

Axeltorv 3  
1609 København V

T +45 3339 4000  
F +45 3339 4141

E info@lf.dk  
W www.lf.dk

#### Yderligere kontakt

Thomas Søby  
Ole Skovager

3339 4252 ths@lf.dk  
3339 4252 osk@lf.dk