

16. marts 2015

Axelborg, Axeltorv 3
1609 København V

T +45 3339 4000 E info@if.dk
F +45 3339 4141 W www.if.dk

Optimismen er i bund hos fødevarevirksomhederne

Fødevarevirksomhedernes forventninger til efterspørgslen når det hidtil laveste niveau. Det smitter af på forventningerne til produktionen i Danmark og betyder, at næsten hver tredje virksomhed forventer en faldende beskæftigelse de kommende fire kvartaler. Virksomhedernes forventninger til det kommende år er dog lidt mindre negative end i forrige kvartal.

Highlights:

- Manglende ordrer/efterspørgsel begrænser 38 pct. af virksomhederne og forventningerne til den fremtidige efterspørgsel ligger fortsat på et lavt niveau.
- Lave produktionsforventninger. 17 pct. af fødevarevirksomhederne forventer fald i den danske produktion det kommende år.
- Fare for nedlæggelse af danske arbejdspladser. 31 pct. af virksomhederne forventer en negativ vækst i beskæftigelsen, mens 12 pct. forventer et fald på mere end 10 pct.
- Manglende råvaregrundlag begrænser 15 pct. af virksomhederne. Det er især mangel på økologiske råvarer, der begrænser produktionen lige nu.
- Virksomhederne oplever manglende finansiering og lovgivningsmæssige begrænsninger.

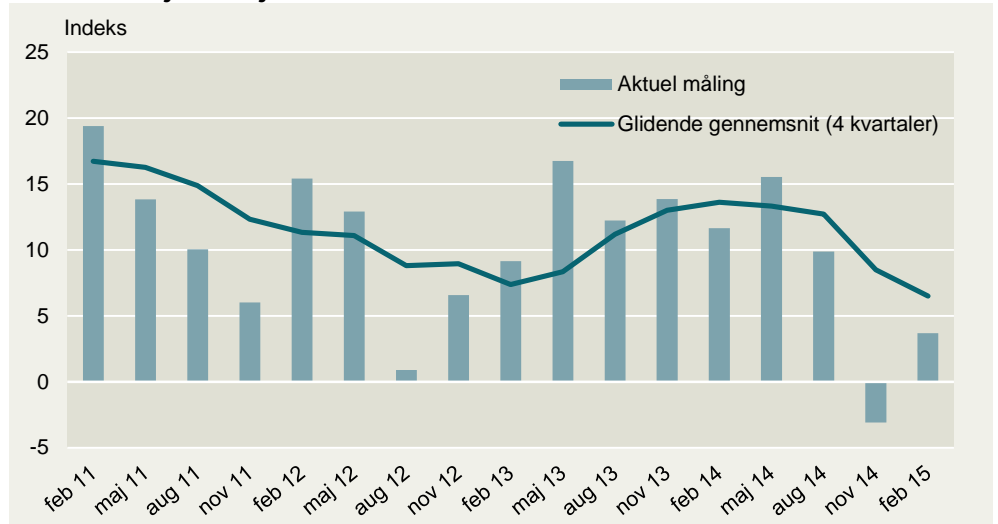
Konjunkturbarometeret peger nedad

Konjunkturbarometeret, der viser fødevarevirksomhedernes sammenvejede forventninger til det kommende år, faldt brat i forrige kvartal. Den negative udvikling ses fortsat i det glidende gennemsnit af virksomhedernes forventninger, mens den aktuelle måling er lidt mere positiv i dette kvartal sammenlignet med forrige kvartal. Det glidende gennemsnit af virksomhedernes forventninger når i dette kvartal det laveste niveau siden 2013.

Forventningerne til det kommende år på lavt niveau

Konjunkturbarometerets glidende gennemsnit falder i dette kvartal, fordi forventningerne til det kommende år ligger markant under niveauet på samme tidspunkt sidste år. Barometeret er således påvirket af lave forventninger gennem de seneste 3 kvartaler. De aktuelle forventninger til bl.a. produktion, efterspørgsel og investeringer er dog mere positive end ved forrige måling. Det betyder, at faldet i konjunkturbarometerets glidende gennemsnit er mindre drastisk end tidligere.

Sammenvejret konjunkturbarometer for fødevarer virksomhederne



Anm.: Konjunkturbarometeret er beregnet ved at vægte de 6 indeks for hhv. produktionen i DK, resultatet i DK, efterspørgslen fra DK, efterspørgslen fra udlandet, investeringer i DK og beskæftigelsen i DK. De seks indeks er vægget med 1/6 til produktion, resultat, investeringer og beskæftigelse, 2/9 til efterspørgsel fra udlandet og 1/9 til efterspørgsel fra DK. Barometeret viser kvartalets aktuelle forventninger samt et glidende gennemsnit af forventningerne i de seneste 4 kvartaler. Barometeret kan svinge fra -100 til 100. Kilde: Landbrug & Fødevarers virksomhedspanel.

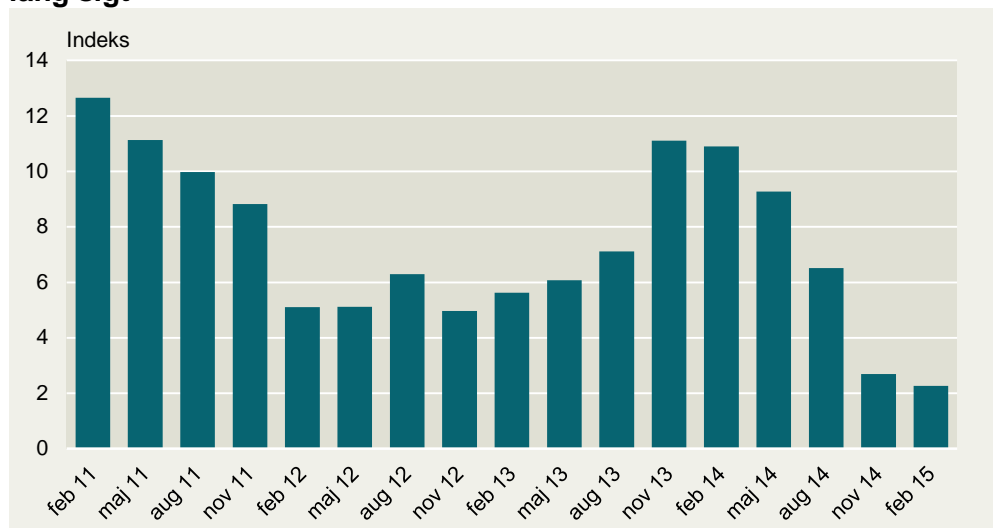
Forventninger til efterspørgsel er fortsat lave

Fortsat afdæmpede forventninger til efterspørgslen

Fødevarer virksomhedernes forventninger til de kommende fire kvartalers efterspørgsel ligger fortsat på et lavt niveau. Det gælder både forventningerne til efterspørgslen i Danmark og udlandet.

Som det fremgår af nedenstående figur, ligger indekset for fødevarer virksomhedernes efterspørgselsforventninger i Danmark på samme lave niveau (omkring indeks 2) som i forrige kvartal, hvilket er langt under niveauet på samme tidspunkt sidste år, hvor indekset lå på næsten 11.

Indeks for virksomhedernes forventninger til efterspørgslen i Danmark, lang sigt



Anm.: Indekset er beregnet ved at multiplicere andelen af virksomheder, der har svaret 'Stigning med mere end 10 pct.' med 1. Andelen af virksomheder, der har svaret 'Stigning på op til 10 pct.' er multipliceret med 1/2. Andelen af virksomheder, der har svaret negativt er multipliceret med henholdsvis -1/2 og -1. Indekset viser et glidende gennemsnit af forventningerne i de seneste 4 kvartaler. Kilde: Landbrug & Fødevarers virksomhedspanel.

Svag efterspørgsel fra det europæiske marked

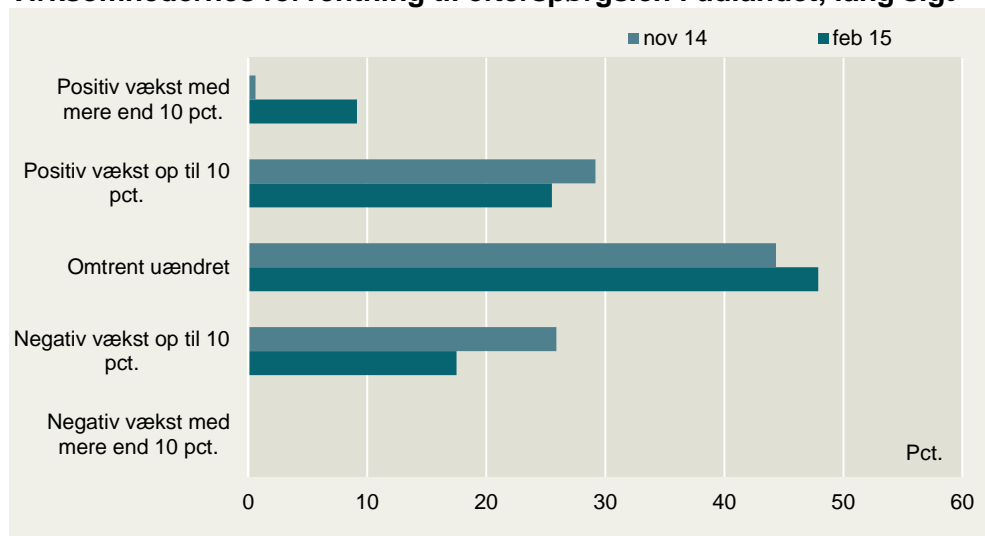
Virksomhedernes forventninger til efterspørgslen i udlandet er mere positive end i forrige kvartal, men ligger fortsat på et lavt niveau. Flere af virksomhederne nævner fortsat uroen på eksportmarkederne, og i særdeleshed Ruslands importforbud, som årsag til en svag efterspørgsel på det europæiske marked.

17 pct. forventer fald i den udenlandske efterspørgsel

Forventningerne til den udenlandske efterspørgsel i det kommende år er dog mere positive end i forrige kvartal, hvor næsten 26 pct. forventede en negativ vækst i efterspørgslen. I dette kvartal er andelen, der forventer en negativ vækst faldet til godt 17 pct.

34 pct. af virksomhederne forventer i dette kvartal en positiv vækst i den udenlandske efterspørgsel. Heraf forventer 9 pct. en vækst på mere end 10 pct.

Virksomhedernes forventning til efterspørgslen i udlandet, lang sigt



Kilde: Landbrug & Fødevarers virksomhedspanel

Virksomhederne tror fortsat på negativ prisudvikling

Forventninger om negativ prisudvikling

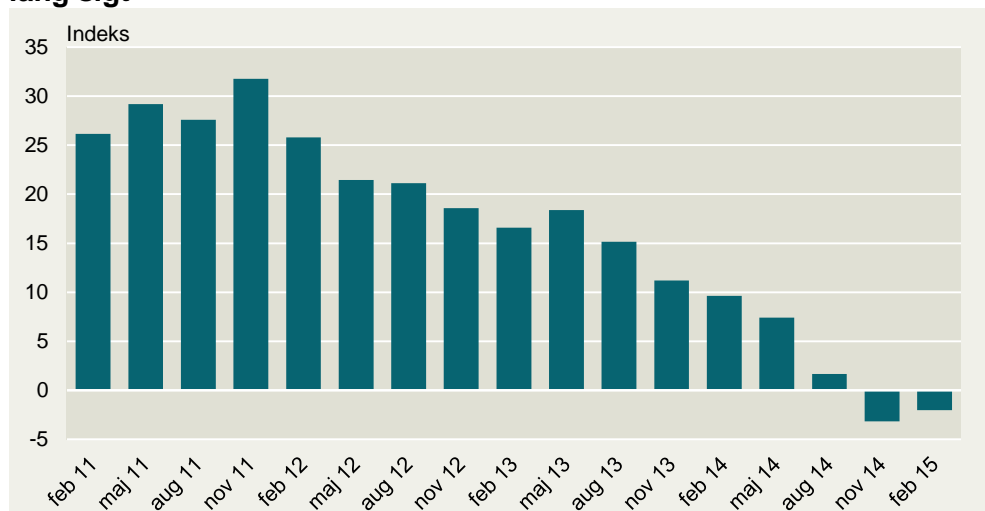
Fødevareraktiviteternes forventninger til prisudviklingen har nu været negative i to kvartaler. Det gælder både prisudviklingen i Danmark og udlandet. I dette kvartal ligger indekset for virksomhedernes prisforventninger i udlandet på -2, mens forventningerne til prisudviklingen i Danmark ligger på indeks -4.

De globale fødevarerpriser er faldet 4 måneder i træk

De globale fødevarerpriser er faldet fire måneder i træk og er nu på det laveste niveau siden sommeren 2010. Den negative udvikling i FAO's globale fødevarerprisindeks er især drevet af faldende kød- og kornpriser. De globale kødpriser presses ned af en stigende dollarkurs, mens presset på kornpriserne skyldes et stort globalt udbud og en forventning om en stigning i de globale kornlagre.

Blandt fødevareraktiviteterne er der dog usikkerhed omkring udviklingen i priserne. En af virksomhederne understreger således, at den aktuelle usikkerhed på markederne gør det meget svært at spå om den fremtidige udvikling i priserne.

Indeks for virksomhedernes forventninger til prisudvikling i udlandet, lang sigt



Anm.: Indekset er beregnet ved at multiplicere andelen af virksomheder, der har svaret 'Stigning med mere end 10 pct.' med 1. Andelen af virksomheder, der har svaret 'Stigning på op til 10 pct.' er multipliceret med ½. Andelen af virksomheder, der har svaret negativt er multipliceret med henholdsvis -½ og -1. Indekset viser et glidende gennemsnit af forventningerne i de seneste 4 kvartaler.
Kilde: Landbrug & Fødevarers virksomhedspanel

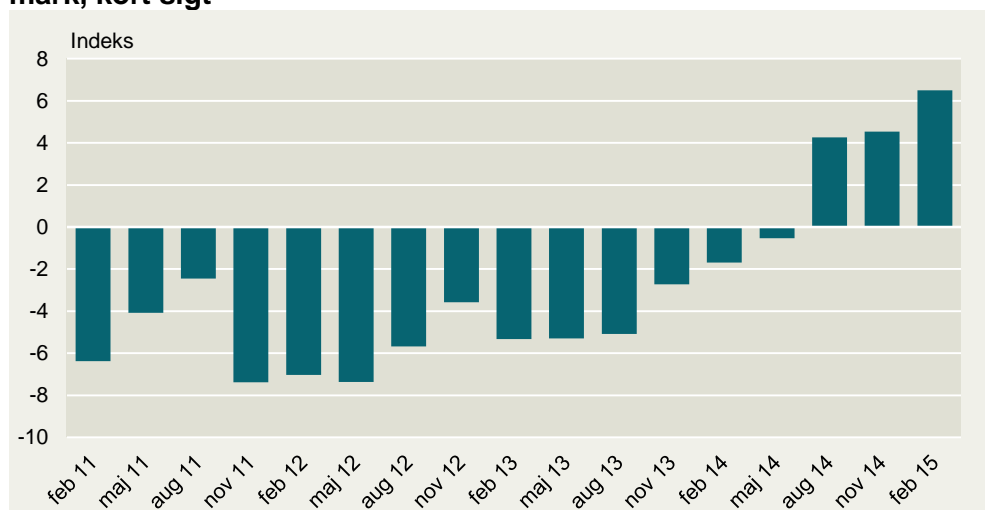
Lagerbeholdningerne stiger

Som det fremgår af figuren nedenfor har fødevareraktører forventninger om øget lageropbygning på kort sigt. Det er vidne om de udfordringer, som virksomhederne har med at afsætte deres produkter. Indekset for virksomhedernes kortsigtede forventninger til lagerbeholdningen i Danmark steg fra indeks 4,5 til indeks 6,5 i dette kvartal.

Mulighed for støtte til oplagring af svinekød

Som en håndsrækning til europæiske svineproducenter gav EU-kommissionen i februar 2015 grønt lys for støtte til privat oplagring af svinekød. Det betyder, at der nu kan trækkes svinekød ud af markedet for at stabilisere priserne på svinekød, der har været præget af store fald siden sommeren 2014. Dette forhold kan betyde en yderligere forøgelse af lagerbeholdningen i den kommende tid.

Indeks for virksomhedernes forventninger til lagerbeholdning i Danmark, kort sigt



Anm.: Indekset er beregnet ved at multiplicere andelen af virksomheder, der har svaret 'Stigning med mere end 10 pct.' med 1. Andelen af virksomheder, der har svaret 'Stigning på op til 10 pct.' er multipliceret med ½. Andelen af virksomheder, der har svaret negativt er multipliceret med henholdsvis -½ og -1. Indekset viser et glidende gennemsnit af forventningerne i de seneste 4 kvartaler.
Kilde: Landbrug & Fødevarers virksomhedspanel.

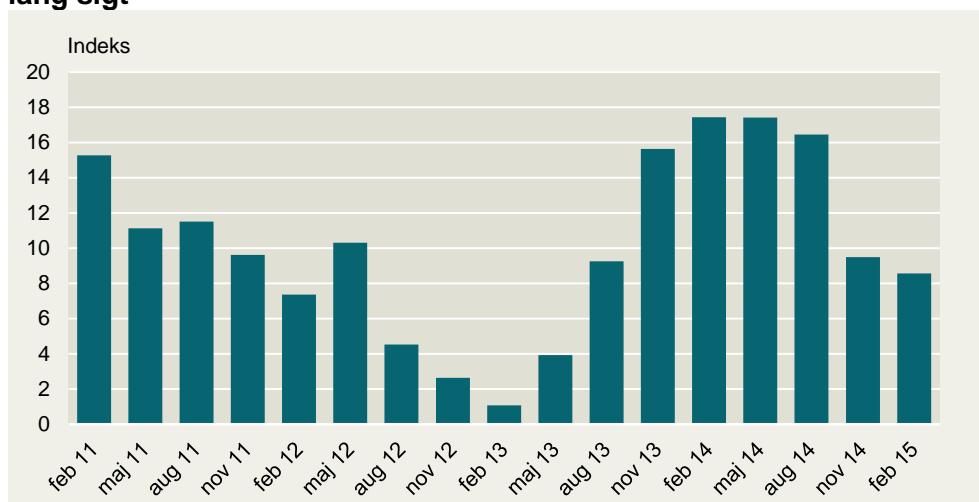
Indekset for produktionsforventningerne går tilbage

Faldende produktionsforventninger

De aktuelle markedsforhold afspejler sig bl.a. i fødevarer virksomhedernes forventninger til produktionen i Danmark de kommende fire kvartaler. Selvom virksomhederne i denne måling har svaret mere positivt om deres forventninger til produktionen, sammenlignet med forrige kvartal, er niveauet lavere end i februar 2014. Det betyder, at indekset for produktionsniveauet forbliver på et lavt niveau.

I figuren nedenfor ses det, at indekset for produktionsforventningerne i Danmark faldt til 8,6, som er lidt under niveauet i forrige kvartal. Forventningerne til produktionen i udlandet faldt ligeledes lidt tilbage i dette kvartal.

Indeks for virksomhedernes forventninger til produktion i Danmark, lang sigt



Anm.: Indekset er beregnet ved at multiplicere andelen af virksomheder, der har svaret 'Stigning med mere end 10 pct.' med 1. Andelen af virksomheder, der har svaret 'Stigning på op til 10 pct.' er multipliceret med ½. Andelen af virksomheder, der har svaret negativt er multipliceret med henholdsvis -½ og -1. Indekset viser et glidende gennemsnit af forventningerne i de seneste 4 kvartaler.

Kilde: Landbrug & Fødevarers virksomhedspanel.

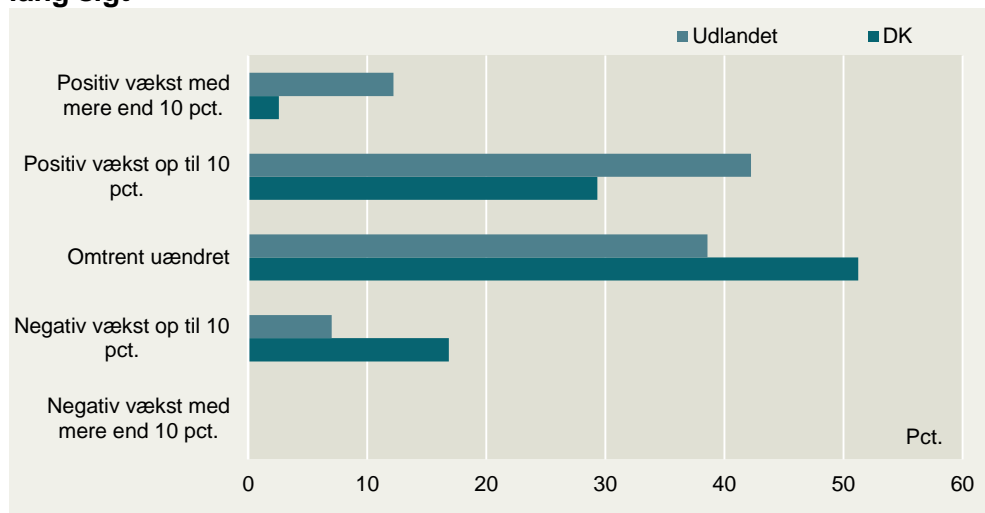
Produktionen søger mod udlandet

Fødevarer virksomhederne forventer, at den fremtidige vækst i produktionen i højere grad skal findes i udlandet end i Danmark. 54 pct. af virksomhederne forventer vækst i produktionen i udlandet, mens 32 pct. forventer vækst i produktionen i Danmark. 12 pct. af virksomhederne forventer vækst på mere end 10 pct. i udlandet, mens godt 2 pct. forventer det samme for den danske produktion.

Produktionen går mest ned i Danmark

Der er mere end dobbelt så mange fødevarer virksomheder (17 pct.), der forventer negativ vækst i den danske produktion, sammenlignet med antallet der forventer negativ vækst i den udenlandske produktion (7 pct.). Det kan med andre ord betyde, at produktionen i højere grad søger mod udlandet, med fare for nedlæggelse af danske arbejdspladser.

Virksomhedernes forventning til produktionen i udlandet og Danmark, lang sigt



Kilde: Landbrug & Fødevarers virksomhedspanel.

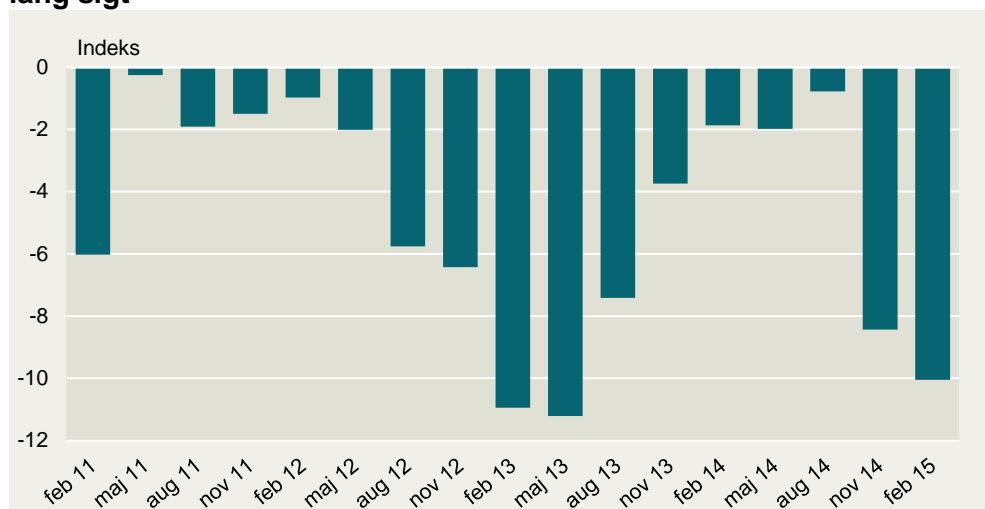
Indekset for forventningerne til beskæftigelsen falder yderligere

Forventninger om mindre produktion koster danske arbejdspladser

Den aktuelle markedssituation betyder, at fødevarerVirksomhedernes beskæftigelsesforventninger for det kommende år er meget lave. Det kan betyde nedlæggelse af arbejdspladser i fødevarerVirksomhederne. Det skyldes blandt andet udfordringerne med at afsætte varerne og de lave forventninger til produktionen i Danmark.

Indekset for forventningerne til beskæftigelsen faldt i dette kvartal fra -8 til -10.

Indeks for virksomhedernes forventninger til beskæftigelse i Danmark, lang sigt



Anm.: Indekset er beregnet ved at multiplicere andelen af virksomheder, der har svaret 'Stigning med mere end 10 pct.' med 1. Andelen af virksomheder, der har svaret 'Stigning på op til 10 pct.' er multipliceret med ½. Andelen af virksomheder, der har svaret negativt er multipliceret med henholdsvis -½ og -1. Indekset viser et glidende gennemsnit af forventningerne i de seneste 4 kvartaler.

Kilde: Landbrug & Fødevarers virksomhedspanel.

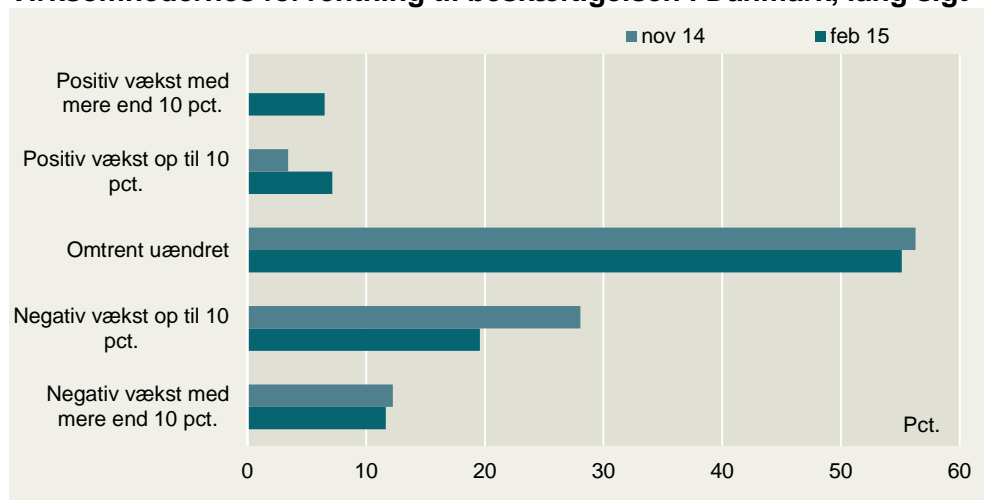
32 pct. forventer negativ vækst i beskæftigelsen

Baggrunden for de lave beskæftigelsesforventninger er blandt andet, at 32 pct. af fødevarerVirksomhederne forventer en negativ vækst i beskæftigelsen. Heraf forventer næsten 12 pct. et fald på mere end 10 pct.

Selvom forventningerne er lidt mere positive i dette kvartal i forhold til forrige kvartal, trækkes ovenstående indeks ned fordi beskæftigelsesforventningerne er meget lavere i dette kvartal sammenlignet med februar-målingen i 2014.

Omkring 13 pct. af virksomhederne forventer en positiv vækst i beskæftigelsen.

Virksomhedernes forventning til beskæftigelsen i Danmark, lang sigt



Kilde: Landbrug & Fødevarers virksomhedspanel.

Efterspørgslen er den største produktionsbegrænsning

Begrænset efterspørgsel bremser produktionen

Fødevareraktører oplever fortsat, at manglende ordrer og efterspørgsel begrænser produktionen. 38 pct. af virksomhederne har angivet denne produktionsbegrænsning, som en af de væsentligste lige nu. I den forbindelse fremhæver en af virksomhederne det lukkede russiske marked og en resulterende svag efterspørgsel på det europæiske marked, som en af årsagerne herfor.

PSO-afgiften og administrative byrder begrænser produktionen

En anden væsentlig produktionsbegrænsning er lovgivning. 19 pct., eller næsten hver femte virksomhed oplever lovgivningsmæssige begrænsninger. Blandt de lovgivningsmæssige begrænsninger nævnes bl.a. PSO-afgiften og generelle administrative byrder for erhvervet.

Problemer med adgang til finansiering i primærlandbruget

Mere end 15 pct. af virksomhederne oplever finansielle begrænsninger. Det er ifølge virksomhederne særligt adgangen til finansiering i det primære landbrug, der medfører denne produktionsbegrænsning. Det skaber risiko for, at råvaregrundlaget på sigt vil blive reduceret pga. manglende investeringer i landbruget. Herudover nævnes landbrugets generelle rammevilkår, som en begrænsning for produktionen.

Mangel på økologiske råvarer

Virksomhederne oplever mangel på økologiske råvarer

15 pct. af virksomhederne oplever, at manglende råvaregrundlag begrænser produktionen. Flere af virksomhederne nævner, at der især er mangel på økologiske råvarer. Efterspørgslen efter økologiske produkter er steget markant efter at flere detailkæder har valgt at reducere priserne på økologiske varer.

Manglen på økologiske råvarer gælder ifølge virksomhederne især de animalske produkter, såsom svinekød, oksekød og æg.

Virksomhedens væsentligste produktionsbegrænsninger lige nu



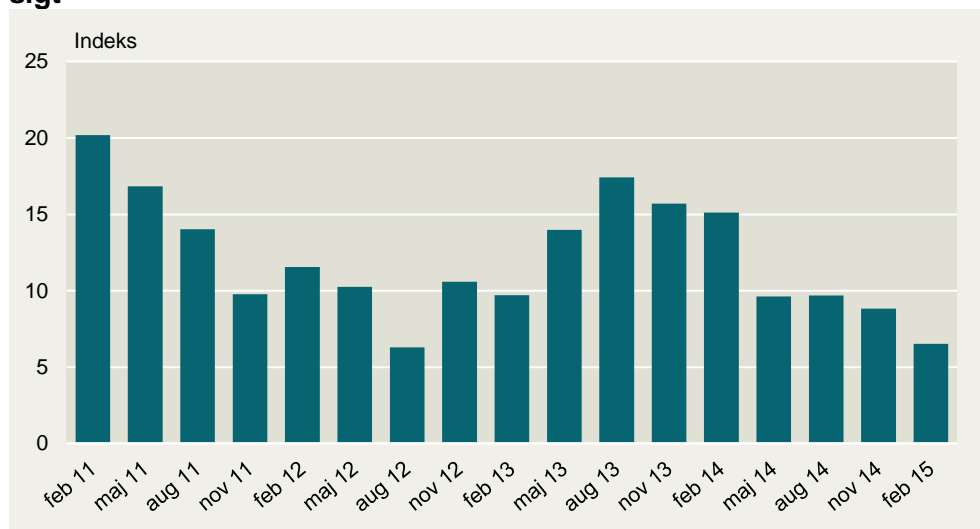
Anm.: Det har til dette spørgsmål været muligt at afgive mere end et svar.
Kilde: Landbrug & Fødevarers virksomhedspanel.

Resultatforventningerne
falder

Resultatforventninger på lavt niveau

Det aktuelle pres på de danske fødevarer virksomheder giver sig også til udtryk i deres resultatforventninger til det kommende år. I figuren nedenfor ses det, at indekset for virksomhedernes resultat i Danmark faldt fra 8,3 til 6,5 i dette kvartal og ligger dermed på det laveste niveau siden august 2012. Det samme billede tegner sig for resultatforventningerne i udlandet.

Indeks for virksomhedernes forventninger til resultat i Danmark, lang sigt



Anm.: Indekset er beregnet ved at multiplicere andelen af virksomheder, der har svaret 'Stigning med mere end 10 pct.' med 1. Andelen af virksomheder, der har svaret 'Stigning på op til 10 pct.' er multipliceret med ½. Andelen af virksomheder, der har svaret negativt er multipliceret med henholdsvis -½ og -1. Indekset viser et glidende gennemsnit af forventningerne i de seneste 4 kvartaler.
Kilde: Landbrug & Fødevarers virksomhedspanel.

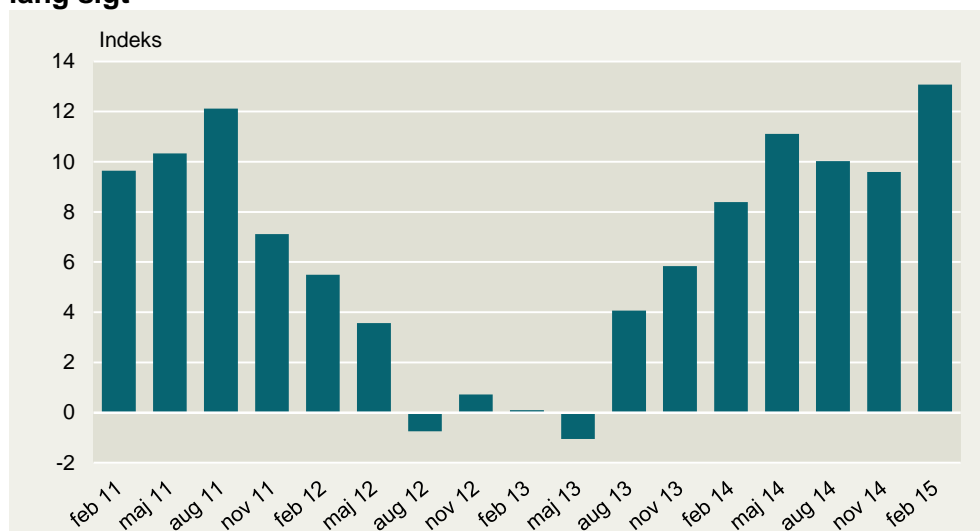
Investeringsforventningerne er (for) høje

Overoptimistiske investeringsforventninger

På trods af det negative billede der tegner sig for fødevarer virksomhedernes aktuelle situation, er der tilsyneladende høje forventninger til investeringerne i Danmark de kommende fire kvartaler.

Indekset for virksomhedernes langsigtede investeringsforventninger steg i dette kvartal til 13, hvilket er over det hidtil højeste niveau i august 2011. Taget fødevareraktiviteternes aktuelle udfordringer i betragtning, er det overraskende at investeringsforventningerne er så relativt positive.

Indeks for virksomhedernes forventninger til investeringer i Danmark, lang sigt



Anm.: Indekset er beregnet ved at multiplicere andelen af virksomheder, der har svaret 'Stigning med mere end 10 pct.' med 1. Andelen af virksomheder, der har svaret 'Stigning på op til 10 pct.' er multipliceret med ½. Andelen af virksomheder, der har svaret negativt er multipliceret med henholdsvis -½ og -1. Indekset viser et glidende gennemsnit af forventningerne i de seneste 4 kvartaler.
Kilde: Landbrug & Fødevarers virksomhedspanel

Metode for analysen

Landbrug & Fødevarer har i perioden fra 17. februar til 4. marts 2015 gennemført en konjunkturmåling blandt Landbrug & Fødevarers medlemssvirksomheder.

Målingen gennemføres fire gange årligt og blev senest gennemført i november 2014. Medlemmerne omfatter virksomheder inden for mejeri, slagteri, frugt & grønt, fødevarer ingredienser, udstyr til fødevarerhvervet, agroindustrielt udstyr til landbrugsproduktionen samt andre virksomheder, som har tæt tilknytning til fødevarerhvervet.

Denne analyse omfatter udelukkende de fødevarerproducerende virksomheder. Målingen foretages blandt 88 fødevareraktiviteter, hvoraf 46 har svaret i dette kvartal. Landbrug & Fødevarer foretager også en lignende måling blandt de agroindustrielle virksomheder.

Analysen måler på en række relevante parametre i forhold til de aktuelle konjunkturer. Det gælder forventningerne til produktion, lager, efterspørgsel, resultat, beskæftigelse, investeringer og produktionsbegrænsninger. Der er både spurgt til forventningerne på kort og lang sigt. Kort sigt er indenfor de kommende tre måneder, mens langt sigt er indenfor det kommende år. Resultaterne af konjunkturspørgsmålene er blevet vægtet på baggrund af virksomhedernes omsætning.



Landbrug & Fødevarer

Axeltorv 3
1609 København V

T +45 3339 4000
F +45 3339 4141

E info@lf.dk
W www.lf.dk

Yderligere kontakt

Thomas Søby
Ole Skovager

3339 4252 osk@lf.dk
3339 4484 osk@lf.dk