

11. juni 2015

Axelborg, Axeltorv 3  
1609 København V

T +45 3339 4000 E info@lf.dk  
F +45 3339 4141 W www.lf.dk

## Fødevarevirksomhederne: "Vi mangler kvalificeret arbejdskraft"

Mere end hver fjerde fødevarevirksomhed oplever lige nu, at mangel på arbejdskraft begrænser produktionen. Det afspejler sig i virksomhedernes forventninger om faldende produktion. Der er samtidigt forventninger om en øget efterspørgsel, hvilket betyder at det kan blive svært for virksomhederne at gribe opsvinget når det kommer.

### Highlights:

- *Mismatch mellem efterspørgsel og udbud af kompetencer - 26 pct. af virksomhedernes produktion begrænses af manglende adgang til kvalificeret arbejdskraft. Samtidigt er der forventninger om negativ vækst i beskæftigelsen.*
- *Faldende produktionsforventninger. Indekset nåede i dette kvartal 6, hvilket er markant under niveauet på samme tidspunkt sidste år.*
- *Konkurrenceforvridende danske særregler og miljølovgivning hæmmer produktionen i Danmark. Mangel på økologiske råvarer begrænser de økologiske producenter*
- *Spirende efterspørgselsforventninger. Forventningerne til den danske og den udenlandske efterspørgsel er lave, omend mere positive end i forrige kvartal.*
- *Lave resultat- og investeringsforventninger. Niveauet i dette kvartal ligger under niveauet på samme tidspunkt sidste år.*

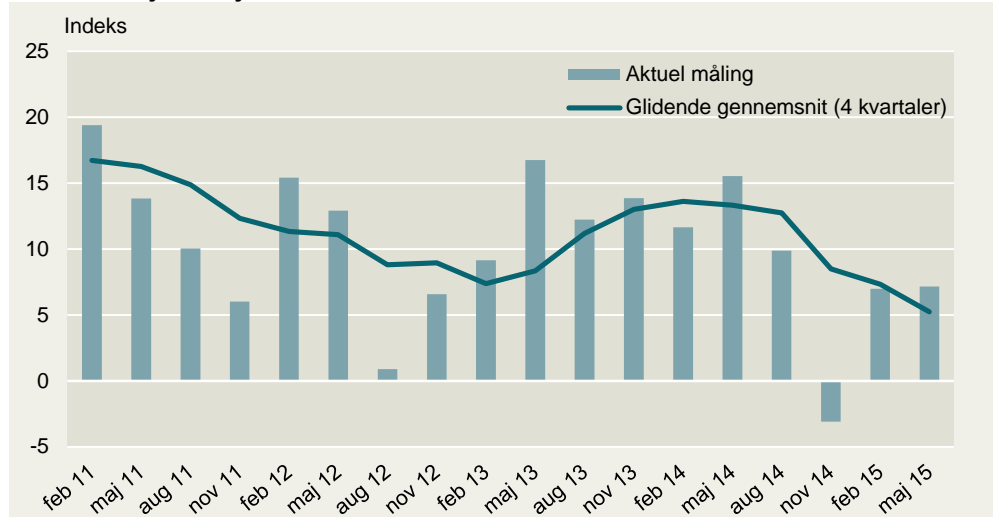
### Konjunkturbarometrets fald fortsætter

Konjunkturbarometeret, der viser fødevarevirksomhedernes sammenvejede forventninger til det kommende år, faldt i forrige kvartal. Den negative udvikling ses fortsat i det glidende gennemsnit af virksomhedernes forventninger, mens den aktuelle måling i dette kvartal stort set ligger på niveau med forrige kvartals. Det glidende gennemsnit af virksomhedernes forventninger når i dette kvartal det laveste niveau i den tid, målingen har været foretaget.

*Forventninger under niveauet for samme tidspunkt sidste år*

Konjunkturbarometerets glidende gennemsnit falder i dette kvartal, fordi forventningerne til det kommende år ligger markant under niveauet på samme tidspunkt sidste år. Barometeret er således påvirket af relativt lave forventninger gennem de seneste 4 kvartaler. De aktuelle forventninger til resultat og investeringer er mere negative end ved forrige måling. Til gengæld trækker bl.a. mere positive forventninger til efterspørgslen i Danmark og i udlandet i den modsatte retning.

## Sammenvejet konjunkturbarometer for fødevarervirksomhederne



Anm.: Konjunkturbarometeret er beregnet ved at vægte de 6 indekser for hhv. produktionen i DK, resultatet i DK, efterspørgslen fra DK, efterspørgslen fra udlandet, investeringer i DK og beskæftigelsen i DK. De seks indekser er vægtet med 1/6 til produktion, resultat, investeringer og beskæftigelse, 2/9 til efterspørgsel fra udlandet og 1/9 til efterspørgsel fra DK. Barometret viser kvartalets aktuelle forventninger samt et glidende gennemsnit af forventningerne i de seneste 4 kvartaler. Barometret kan svinge fra -100 til 100.

Kilde: Landbrug & Fødevarers virksomhedspanel.

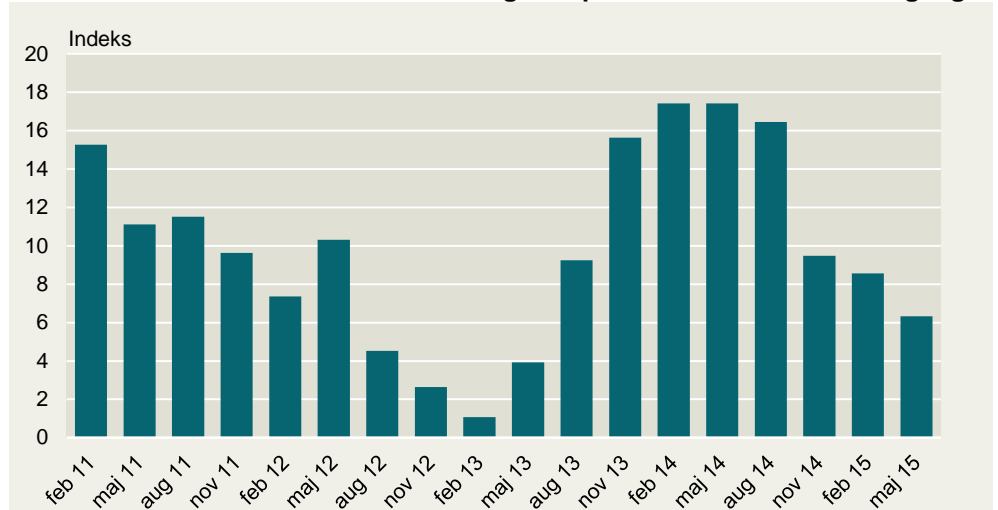
### Lave forventninger til produktionen i Danmark

*Produktionsforventninger  
-ne går tilbage*

Indekset for fødevarervirksomhedernes forventninger til produktionen i de kommende fire kvartaler falder i dette kvartal for fjerde gang i træk. Indekset ligger således på 6 i dette kvartal. På samme tidspunkt sidste år lå indekset på godt 17.

Produktionsforventningerne afspejler vigende efterspørgsel, der har ramt fødevarerindustrien og sendt priserne nedad, blandt andet som følge af Ruslandskrisen. En relativt lav efterspørgsel er imidlertid ikke det eneste, der begrænser produktionen.

### Indeks for virksomhedernes forventninger til produktion i Danmark lang sigt



Anm.: Indekset er beregnet ved at multiplicere andelen af virksomheder, der har svaret 'Stigning med mere end 10 pct.' med 1. Andelen af virksomheder, der har svaret 'Stigning på op til 10 pct.' er multipliceret med ½. Andelen af virksomheder, der har svaret negativt er multipliceret med henholdsvis -½ og -1. Indekset viser et glidende gennemsnit af forventningerne i de seneste 4 kvartaler.

Kilde: Landbrug & Fødevarers virksomhedspanel.

### Manglende arbejdskraft begrænser mere end hver fjerde virksomhed

Som nævnt er den lave efterspørgsel en vigtig årsag til, at produktionsforventningerne ligger på et relativt lavt niveau. 31 pct. af fødevarervirksomhederne har svaret, at deres produktion begrænses af manglende ordrer/efterspørgsel. Det er dog færre

end i forrige kvartal, men efterspørgslen er fortsat den faktor, som flest virksomheder begrænses af.

*Produktionen begrænses af manglende adgang til arbejdskraft*

En foruroligende udvikling ses imidlertid i andelen af virksomheder, som oplever manglende adgang til arbejdskraft som en produktionsbegrænsning. I indeværende måling har 26 pct. af virksomhederne angivet denne produktionsbegrænsning, mens tallet var 4 pct. i forrige kvartal. Det betyder, at adgang til arbejdskraft er den produktionsbegrænsning, som næst flest virksomheder har angivet. En slagterivirksomhed beskriver, at det især er adgangen til kvalificeret dansk arbejdskraft, som er et problem, mens udenlandsk arbejdskraft i højere grad er tilgængelig.

### Virksomhedens væsentligste produktionsbegrænsninger lige nu



Anm.: Det har til dette spørgsmål været muligt at afgive mere end et svar.  
Kilde: Landbrug & Fødevarers virksomhedspanel.

*Råvaregrundlaget er også et problem..*

Der er godt 16 pct. af virksomhederne, som begrænses af utilstrækkelige mængder af råvarer. Det er ifølge fødevarevirksomhederne især økologiske råvarer, der er mangel på. Lidt mere end hver tiende oplever finansielle begrænsninger.

*..sammen med konkurrenceforvridende lovgivning*

Lovgivning begrænser næsten 13 pct. En virksomhed beskriver, at konkurrenceforvridende danske særregler koster markedsandele og indtjening. En anden virksomhed påpeger, at miljø- og klimalovgivningen sætter grænser for væksten.

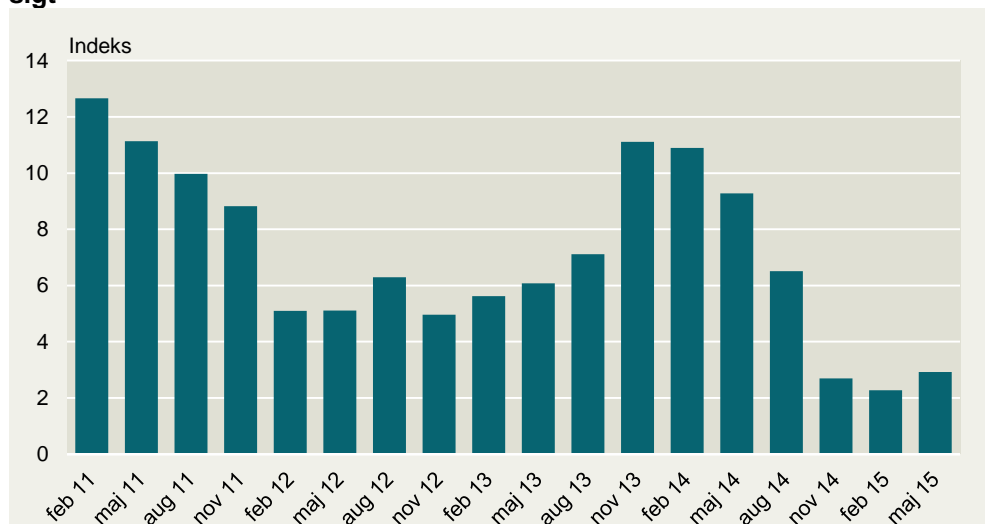
### Positive tendenser for efterspørgslen

På trods af, at forventningerne til efterspørgslen ligger på et lavt niveau, både i Danmark og i udlandet, tyder tallene på, at fødevarevirksomhederne er lidt mere optimistiske omkring den fremtidige efterspørgsel end tidligere.

*Stigning i efterspørgselsforventningerne*

Indekset for efterspørgselsforventningerne i Danmark steg i dette kvartal fra 2 til 3. Stigningen forekommer dog relativt beskedent, men er udtryk for, at flere kvartalers fald i efterspørgselsforventningerne, nu sandsynligvis er vendt.

## Indeks for virksomhedernes forventninger til efterspørgslen i Danmark, lang sigt



Anm.: Indekset er beregnet ved at multiplicere andelen af virksomheder, der har svaret 'Stigning med mere end 10 pct.' med 1. Andelen af virksomheder, der har svaret 'Stigning på op til 10 pct.' er multipliceret med ½. Andelen af virksomheder, der har svaret negativt er multipliceret med henholdsvis -½ og -1. Indekset viser et glidende gennemsnit af forventningerne i de seneste 4 kvartaler.

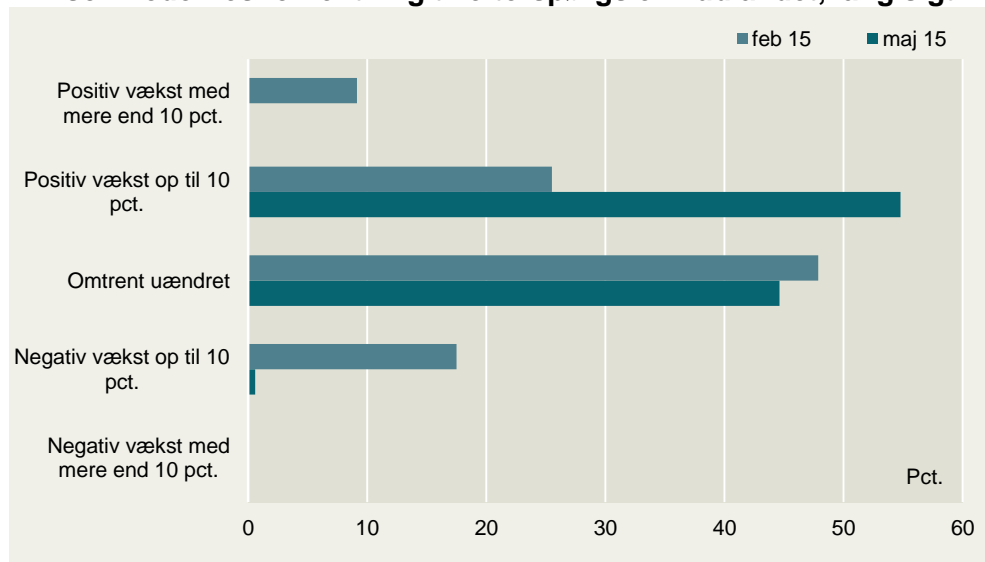
Kilde: Landbrug & Fødevarers virksomhedspanel.

*Udlandet efterspørger også flere varer*

Det er ikke kun faldet i forventningerne til den danske efterspørgsel, der i denne måling ser ud til at blive bremset. Der er således 55 pct. af virksomhederne, som forventer en positiv vækst i efterspørgslen fra udlandet. I forrige kvartal forventede 36 pct. en positiv udvikling i efterspørgslen.

I dette kvartal er der mindre end 1 pct. som forventer negativ vækst i efterspørgslen fra udlandet mod 17 pct. i forrige kvartal. Disse forventninger kan således være et udtryk for, at efterspørgslen nu er så lav, at det kun kan gå en vej – opad.

## Virksomhedernes forventning til efterspørgslen i udlandet, lang sigt



Kilde: Landbrug & Fødevarers virksomhedspanel

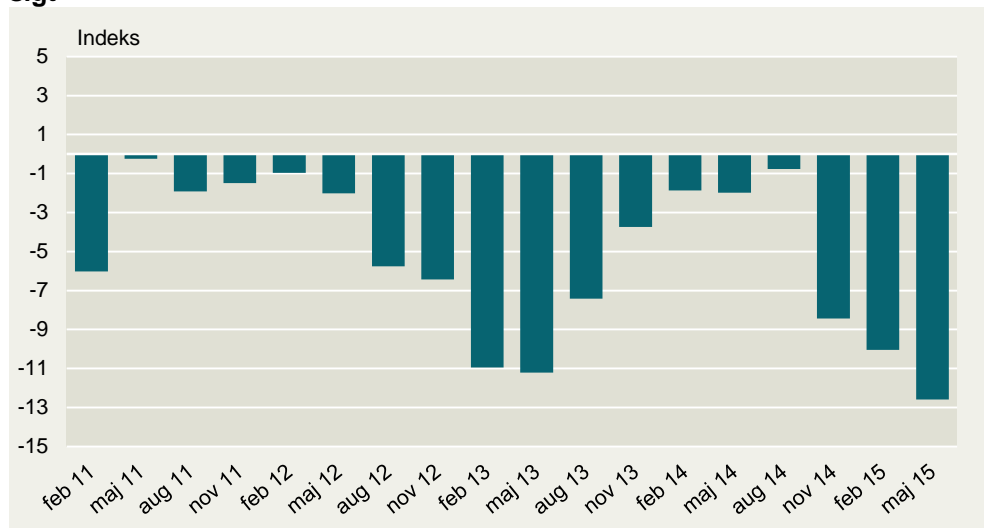
## Mismatch mellem efterspørgsel og udbud af kompetencer

Som tidligere nævnt, begrænser mangel på arbejdskraft lige nu produktionen i mere end hver fjerde fødevareraktivitet. Samtidigt viser indekset for virksomhedernes langsigtede beskæftigelsesforventninger, at der forventes en negativ vækst i beskæftigelsen i de kommende fire kvartaler. Forventningerne til beskæftigelsen faldt i dette kvartal til indeks -12.

### Mangel på de rette kvalifikationer

At virksomhederne mangler arbejdskraft samtidigt med, at der er forventninger om negativ vækst i beskæftigelsen, kan imidlertid virke paradoksalt. Denne udvikling kan dog være et udtryk for, at der er et mismatch mellem de kompetencer, som virksomhederne efterspørges og de kompetencer, som er tilgængelige. Dette forhold kan gå hen og blive problematisk for fødevarervirksomhederne, der netop nu står overfor en spirende efterspørgsel efter en længere periode med vigende efterspørgsel fra verdensmarkedet.

### Indeks for virksomhedernes forventninger til beskæftigelse i Danmark, lang sigt



Anm.: Indekset er beregnet ved at multiplicere andelen af virksomheder, der har svaret 'Stigning med mere end 10 pct.' med 1. Andelen af virksomheder, der har svaret 'Stigning på op til 10 pct.' er multipliceret med ½. Andelen af virksomheder, der har svaret negativt er multipliceret med henholdsvis ½ og -1. Indekset viser et glidende gennemsnit af forventningerne i de seneste 4 kvartaler.

Kilde: Landbrug & Fødevarers virksomhedspanel.

### Forventninger om faldende beskæftigelse

Figuren nedenfor giver et billede af, hvorfor der er negative beskæftigelsesforventninger. Mere end 36 pct. af virksomhederne forventer i dette kvartal en negativ vækst i beskæftigelsen i Danmark, mens 13 pct. forventer positiv vækst.

### Virksomhedernes forventning til beskæftigelsen i Danmark, lang sigt

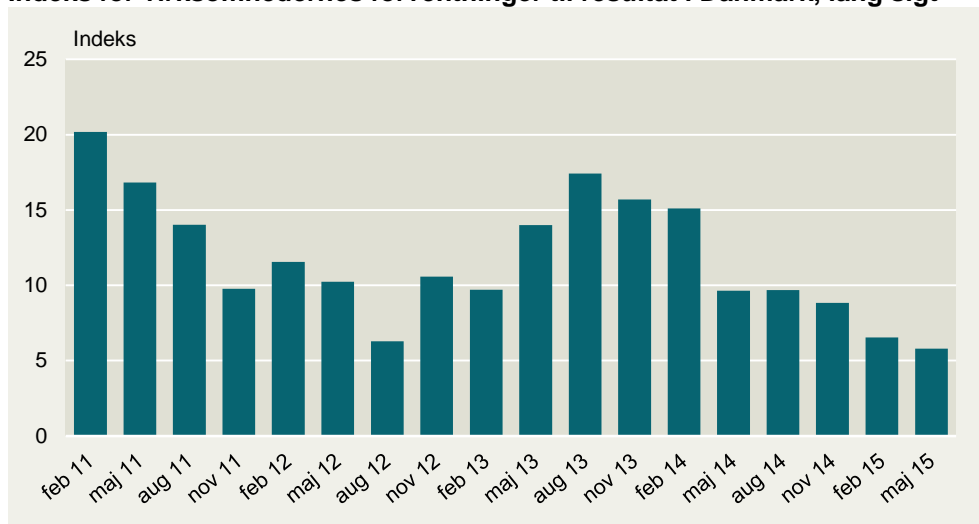


Kilde: Landbrug & Fødevarers virksomhedspanel.

### Faldende resultatforventninger smitter af på investeringslysten

At fødevarer virksomhederne fortsat er udfordret i et presset marked, afspejler sig i forventningerne til virksomhedernes resultat. Indekset for de langsigtede resultatforventninger faldt i dette kvartal lidt tilbage og nåede således indeks 6. Det er et niveau, der ikke er set lavere siden august 2012. Et tilsvarende billede tegner sig for virksomhedernes resultatforventninger i udlandet. Der er altså fortsat ikke meget optimisme at spore hvad angår de økonomiske resultater i de danske fødevarer virksomheder.

### Indeks for virksomhedernes forventninger til resultat i Danmark, lang sigt

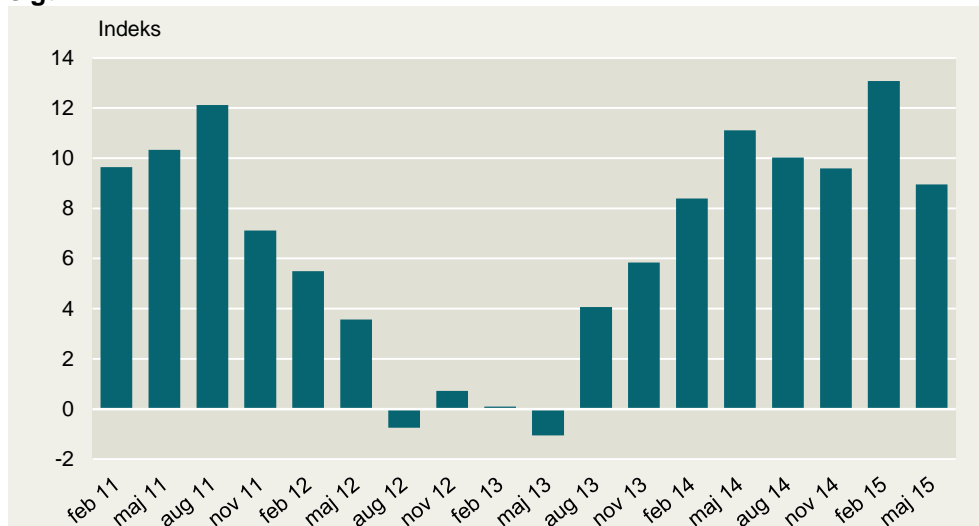


Anm.: Indekset er beregnet ved at multiplicere andelen af virksomheder, der har svaret 'Stigning med mere end 10 pct.' med 1. Andelen af virksomheder, der har svaret 'Stigning på op til 10 pct.' er multipliceret med ½. Andelen af virksomheder, der har svaret negativt er multipliceret med henholdsvis -½ og -1. Indekset viser et glidende gennemsnit af forventningerne i de seneste 4 kvartaler.

Kilde: Landbrug & Fødevarers virksomhedspanel.

Ovenstående forhold smitter af på virksomhedernes lyst til at investere. Indekset for virksomhedernes investeringsforventninger faldt i dette kvartal tilbage til indeks 9 efter et urealistisk højt niveau i forrige kvartal. Indekset ligger nu lidt under niveauet for målingen i november

### Indeks for virksomhedernes forventninger til investeringer i Danmark, lang sigt



Anm.: Indekset er beregnet ved at multiplicere andelen af virksomheder, der har svaret 'Stigning med mere end 10 pct.' med 1. Andelen af virksomheder, der har svaret 'Stigning på op til 10 pct.' er multipliceret med ½. Andelen af virksomheder, der har svaret negativt er multipliceret med henholdsvis -½ og -1. Indekset viser et glidende gennemsnit af forventningerne i de seneste 4 kvartaler.

Kilde: Landbrug & Fødevarers virksomhedspanel

### Metode for analysen

Landbrug & Fødevarer har i perioden fra 19. maj til 1. juni 2015 gennemført en konjunkturmåling blandt Landbrug & Fødevarers medlemsvirksomheder.

Målingen gennemføres fire gange årligt og blev senest gennemført i februar 2015. Medlemmerne omfatter virksomheder inden for mejeri, slagteri, frugt & grønt, fødevaringredienser, udstyr til fødevarerhvervet, agroindustrielt udstyr til landbrugsproduktionen samt andre virksomheder, som har tæt tilknytning til fødevarerhvervet.

Denne analyse omfatter udelukkende de fødevareproducerende virksomheder. Målingen foretages blandt 87 fødevarevirksomheder, hvoraf 35 har svaret i dette kvartal. Landbrug & Fødevarer foretager også en lignende måling blandt de agroindustrielle virksomheder.

Analysen måler på en række relevante parametre i forhold til de aktuelle konjunkturer. Det gælder forventningerne til produktion, lager, efterspørgsel, resultat, beskæftigelse, investeringer og produktionsbegrænsninger. Der er både spurgt til forventningerne på kort og langt sigt. Kort sigt er indenfor de kommende tre måneder, mens langt sigt er inden for det kommende år. Resultaterne af konjunkturspørgsmålene er blevet vægtet på baggrund af virksomhedernes omsætning.



#### Landbrug & Fødevarer

Axeltorv 3  
1609 København V

T +45 3339 4000  
F +45 3339 4141

E [info@lf.dk](mailto:info@lf.dk)  
W [www.lf.dk](http://www.lf.dk)

#### Yderligere kontakt

Thomas Søby  
Ole Skovager

3339 4252 [ths@lf.dk](mailto:ths@lf.dk)  
3339 4484 [osk@lf.dk](mailto:osk@lf.dk)