

3. december 2015

Axelborg, Axeltorv 3  
1609 København V

T +45 3339 4000 E info@lf.dk  
F +45 3339 4141 W www.lf.dk

## Forbedring i fødevarevirksomhedernes forventninger

Konjunkturbarometeret ser ud til at vende i indeværende kvartal. Efter at målingen i august måned ramte sit foreløbige lavpunkt, vender udviklingen en smule i denne måling. Så noget peger på, at der er lys for enden af tunellen.

### Highlights:

- Konjunkturbarometeret vender fra seneste måling, hvor det ramte sit laveste niveau nogensinde.
- 60 pct. af virksomhederne forventer fremgang i den danske produktion, mens 14 pct. forventer fald.
- Forventningerne til efterspørgslen fra både Danmark og udlandet stiger, men ligger fortsat på et ganske lavt niveau.
- Manglende efterspørgsel er den største produktionsbegrænsning. Men også mangel på råvarer er en forhindring for udvidelse af produktionen.
- Forventninger til beskæftigelse og investeringer ligger fortsat lavt. Indekset for forventninger til beskæftigelsen er dog i fremgang

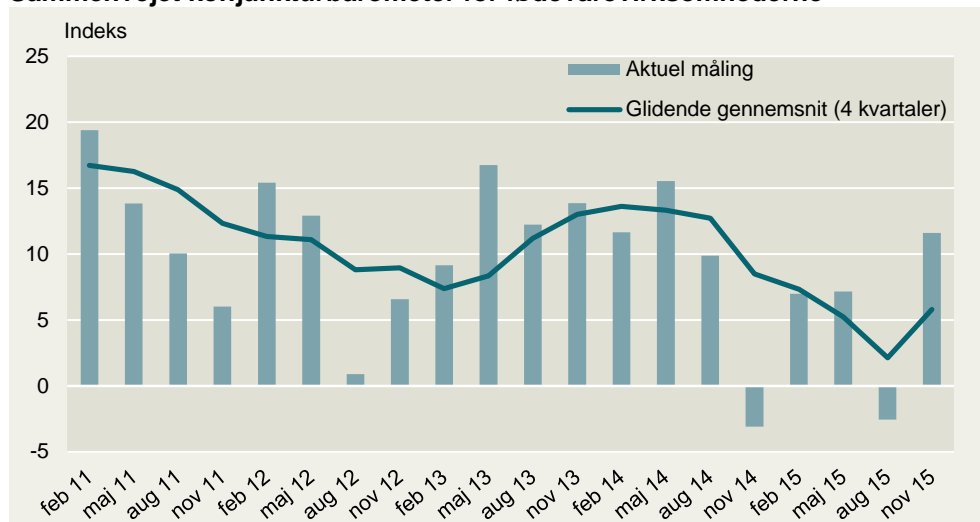
### Konjunkturbarometeret vender

Konjunkturbarometeret, der viser fødevarevirksomhedernes sammenvejede forventninger til det kommende år, steg markant i årets sidste kvartal. Vendingen afspejler sig også i det glidende gennemsnit af virksomhedernes forventninger. Indekset ligger på 6 mod 2 i august-målingen.

*Forventninger under niveauet for samme tidspunkt sidste år*

Barometeret er dog fortsat påvirket af lave forventninger gennem de seneste 4 forudgående kvartaler. De aktuelle forventninger til produktion og efterspørgslen i Danmark og udlandet ligger højere end i august-målingen.

## Sammenvejet konjunkturbarometer for fødevareromsomhederne



Anm.: Konjunkturbarometeret er beregnet ved at vægte de 6 indeks for hhv. produktionen i DK, resultatet i DK, efterspørgslen fra DK, efterspørgslen fra udlandet, investeringer i DK og beskæftigelsen i DK. De seks indeks er vægget med 1/6 til produktion, resultat, investeringer og beskæftigelse, 2/9 til efterspørgsel fra udlandet og 1/9 til efterspørgsel fra DK. Barometeret viser kvartalets aktuelle forventninger samt et glidende gennemsnit af forventningerne i de seneste 4 kvartaler. Barometeret kan svinge fra -100 til 100. Kilde: Landbrug & Fødevarers virksomhedspanel.

*Forventninger til produktion i Danmark stiger*

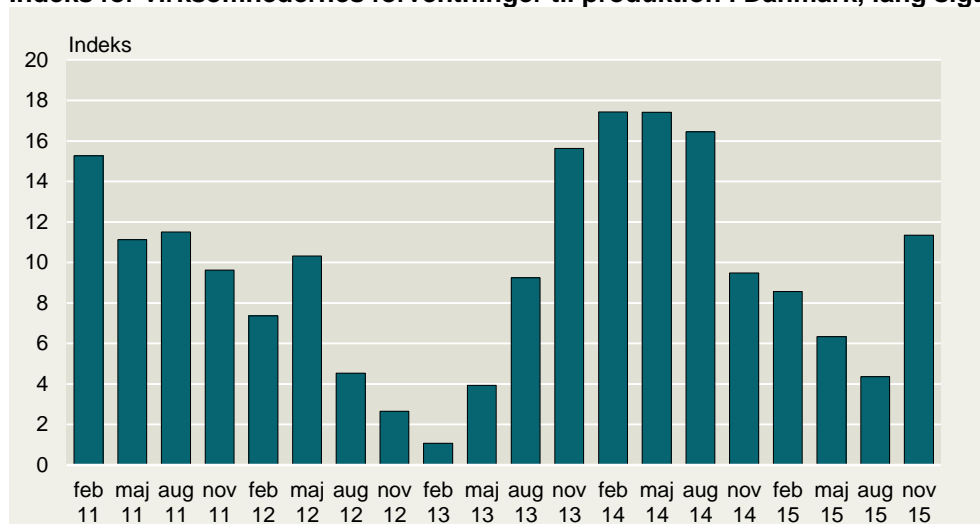
### Højere forventninger til produktionen i Danmark

Indekset for fødevareromsomhedernes forventninger til produktionen i de kommende fire kvartaler stiger markant i dette kvartal. Det sker efter fem kvartaler i streg, hvor indekset har vist fald. Indekset ligger på godt 11 i dette kvartal.

Indekstallet afspejler, at knap 60 pct. af virksomhederne forventer positiv udvikling i produktionen i Danmark på lang sigt. Omvendt er der 14 pct., der forventer negativ udvikling i den danske produktion.

På samme tidspunkt sidste år lå indekset på godt 9. Forventningen til udviklingen i produktionen i udlandet er ikke fulgt med, og ligger nogenlunde på niveau med august-målingen.

### Indeks for virksomhedernes forventninger til produktion i Danmark, lang sigt

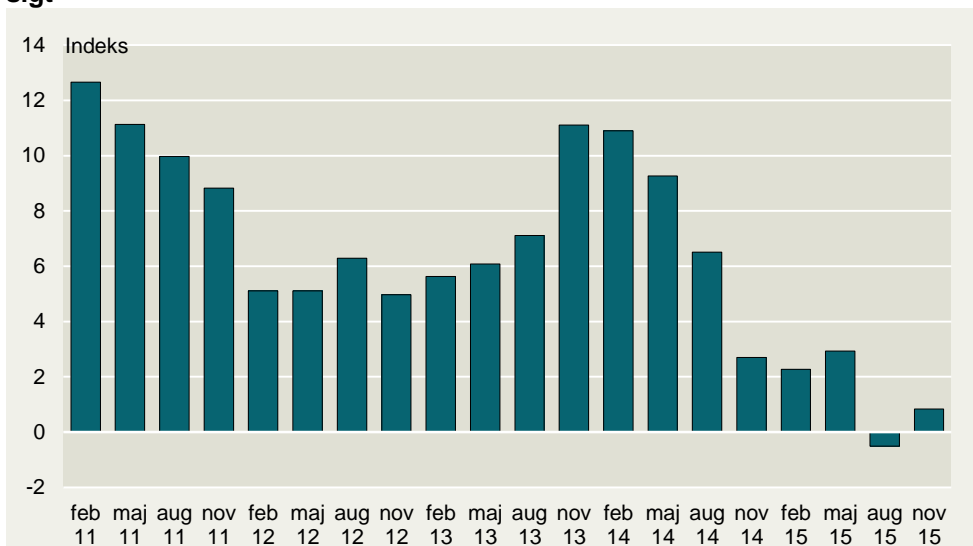


Anm.: Indekset er beregnet ved at multiplicere andelen af virksomheder, der har svaret 'Stigning med mere end 10 pct.' med 1. Andelen af virksomheder, der har svaret 'Stigning på op til 10 pct.' er multipliceret med ½. Andelen af virksomheder, der har svaret negativt er multipliceret med henholdsvis -½ og -1. Indekset viser et glidende gennemsnit af forventningerne i de seneste 4 kvartaler. Kilde: Landbrug & Fødevarers virksomhedspanel.

## Fortsat forventning om svag efterspørgsel i Danmark

Forventningerne til efterspørgslen ligger på det næstlaveste niveau i den tid målingen har været foretaget. Men det er dog bedre end i den seneste måling, hvor indekset var decideret negativt. 14 pct. af virksomhederne forventer negativ vækst i den danske efterspørgsel. Heroverfor står 23 pct., der forventer en positiv udvikling i den danske efterspørgsel. Optimismen er steget siden den seneste måling, men den er fortsat ganske lav.

### Indeks for virksomhedernes forventninger til efterspørgslen i Danmark, lang sigt



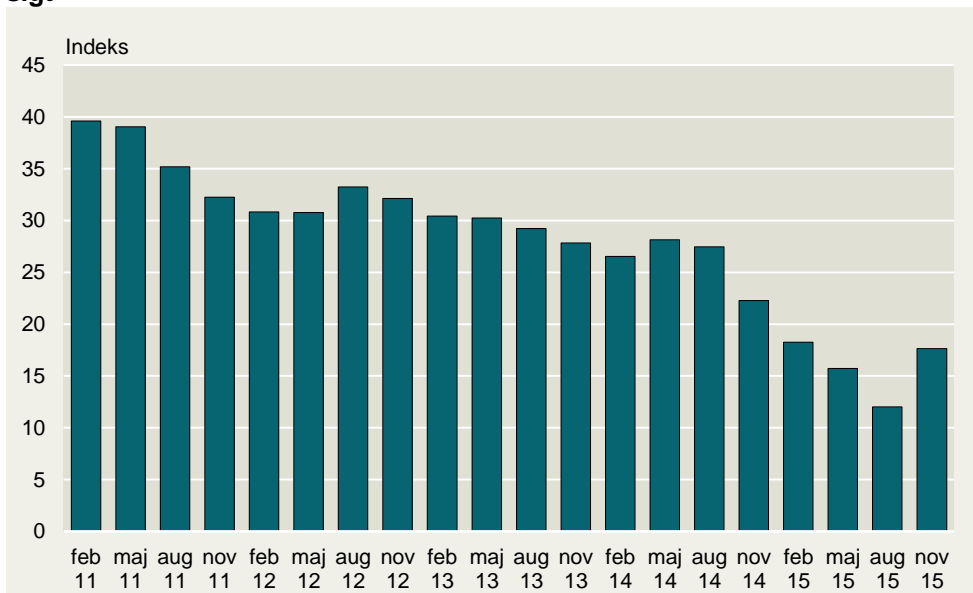
Anm.: Indekset er beregnet ved at multiplicere andelen af virksomheder, der har svaret 'Stigning med mere end 10 pct.' med 1. Andelen af virksomheder, der har svaret 'Stigning på op til 10 pct.' er multipliceret med ½. Andelen af virksomheder, der har svaret negativt er multipliceret med henholdsvis -½ og -1. Indekset viser et glidende gennemsnit af forventningerne i de seneste 4 kvartaler.

Kilde: Landbrug & Fødevarers virksomhedspanel.

*Bedre forventninger til efterspørgsel fra udlandet*

Det er ikke kun i Danmark forventningerne til efterspørgslen stiger. Forventningerne til efterspørgslen fra udlandet er ligeledes steget og ligger nu på 18 mod 12 i augustmålingen.

### Indeks for virksomhedernes forventninger til efterspørgslen i udlandet, lang sigt



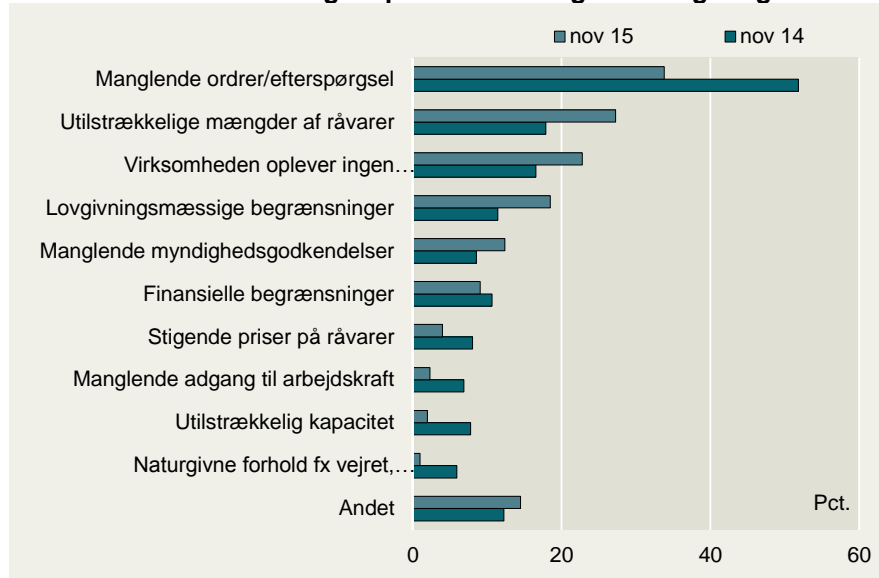
Kilde: Landbrug & Fødevarers virksomhedspanel

Manglende efterspørgsel er den største produktionsbegrænsning

### Manglende efterspørgsel begrænser en tredjedel af virksomhederne

Den manglende efterspørgsel er en vigtig årsag til, at produktionsforventningerne ligger på et relativt lavt niveau. En tredjedel af fødevareraktiviteterne har således svaret, at deres produktion begrænses af manglende ordrer/efterspørgsel. Efterspørgslen er dermed fortsat den faktor, som flest virksomheder begrænses af.

### Virksomhedens væsentligste produktionsbegrænsninger lige nu



Anm.: Det har til dette spørgsmål været muligt at afgive mere end et svar.

Kilde: Landbrug & Fødevarers virksomhedspanel.

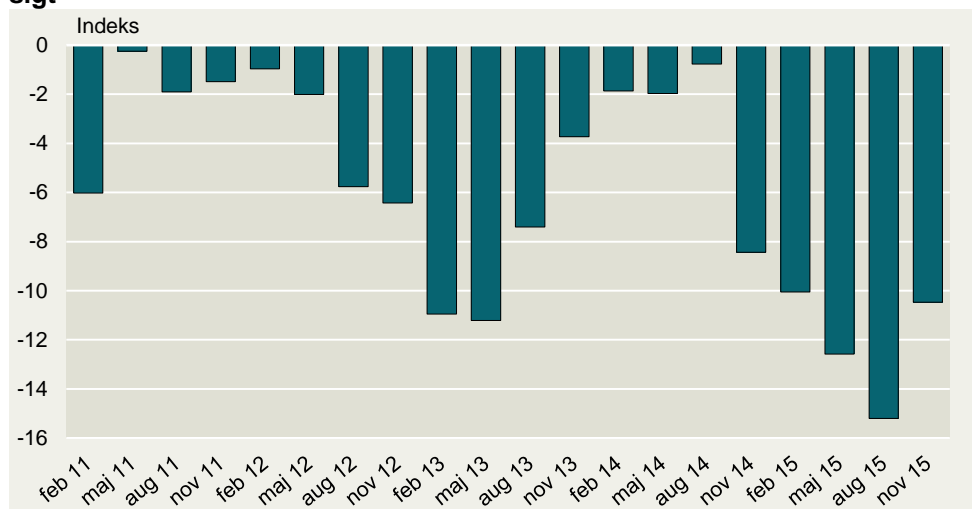
Råvaregrundlaget er fortsat et problem

27 pct. af virksomhederne begrænses af utilstrækkelige mængder af råvarer. Der er ifølge fødevareraktiviteterne især mangel på økologiske råvarer. Lovgivning begrænser 18 pct. Finansielle begrænsninger begrænser ni pct. af de adspurgte, men dette tal er ligeledes lavere end tilfældet var i samme periode sidste år.

### Faldende beskæftigelse må forventes

Indekset for virksomhedernes langsigtede beskæftigelsesforventninger er fortsat negativt. Der forventes en negativ vækst i beskæftigelsen i de kommende fire kvartaler, men forventningerne til beskæftigelsen er mindre negative end i det forrige kvartal. I denne måling ligger indekset på -10 mod -15 i augustmålingen. Det skal bemærkes at augustmålingen var den måling med det laveste indeks, der hidtil er målt.

## Indeks for virksomhedernes forventninger til beskæftigelse i Danmark, lang sigt



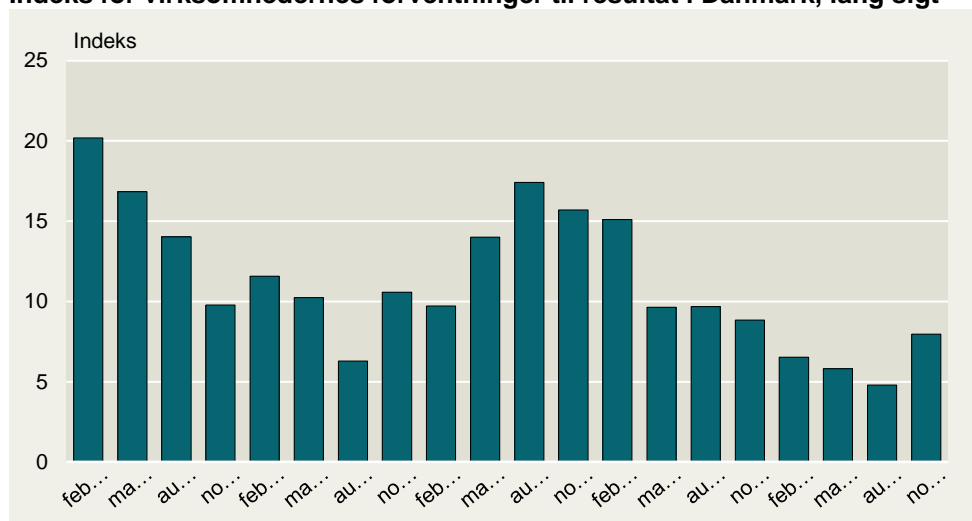
Anm.: Indekset er beregnet ved at multiplicere andelen af virksomheder, der har svaret 'Stigning med mere end 10 pct.' med 1. Andelen af virksomheder, der har svaret 'Stigning på op til 10 pct.' er multipliceret med ½. Andelen af virksomheder, der har svaret negativt er multipliceret med henholdsvis -½ og -1. Indekset viser et glidende gennemsnit af forventningerne i de seneste 4 kvartaler.  
Kilde: Landbrug & Fødevarers virksomhedspanel.

Resultatforventninger på lavt niveau

### Stigende resultatforventninger smitter ikke af på investeringslysten

At fødevareraktiviteterne er udfordret i et presset marked, afspejler sig fortsat i forventningerne til virksomhedernes resultat. Indekset for de langsigtede resultatforventninger steg dog i dette kvartal, men er fortsat ganske lavt og ligger på indeks 8. Et tilsvarende billede tegner sig for virksomhedernes resultatforventninger i udlandet, hvor der er registreret en stigning fra indeks 13 til indeks 17.

## Indeks for virksomhedernes forventninger til resultat i Danmark, lang sigt

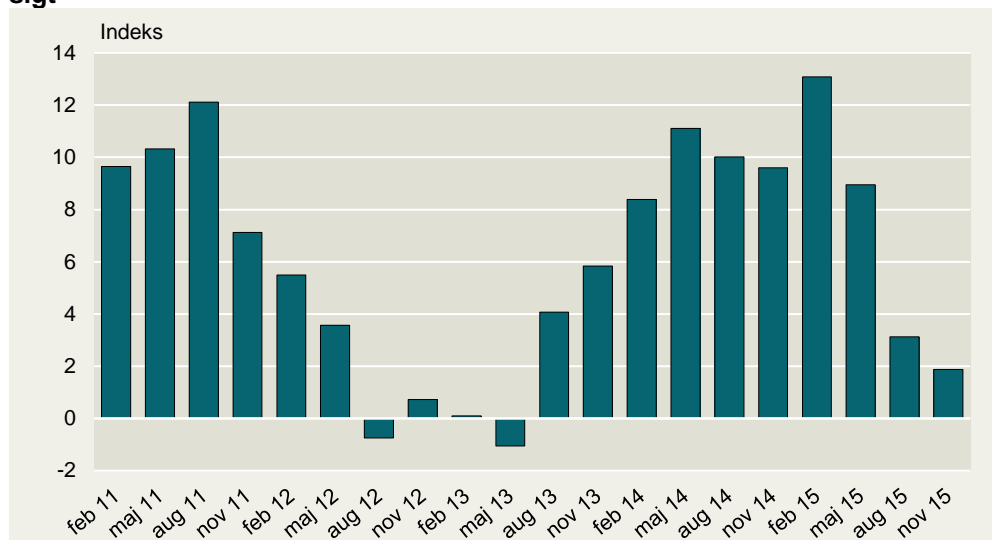


Anm.: Indekset er beregnet ved at multiplicere andelen af virksomheder, der har svaret 'Stigning med mere end 10 pct.' med 1. Andelen af virksomheder, der har svaret 'Stigning på op til 10 pct.' er multipliceret med ½. Andelen af virksomheder, der har svaret negativt er multipliceret med henholdsvis -½ og -1. Indekset viser et glidende gennemsnit af forventningerne i de seneste 4 kvartaler.  
Kilde: Landbrug & Fødevarers virksomhedspanel.

Kraftigt faldende investeringsforventninger

De stigende forventninger til resultatet smitter dog ikke af på virksomhedernes lyst til at investere. Indekset for virksomhedernes investeringsforventninger faldt i dette kvartal yderligere tilbage og ligger nu på indeks 2.

## Indeks for virksomhedernes forventninger til investeringer i Danmark, lang sigt



Anm.: Indekset er beregnet ved at multiplicere andelen af virksomheder, der har svaret 'Stigning med mere end 10 pct.' med 1. Andelen af virksomheder, der har svaret 'Stigning på op til 10 pct.' er multipliceret med ½. Andelen af virksomheder, der har svaret negativt er multipliceret med henholdsvis -½ og -1. Indekset viser et glidende gennemsnit af forventningerne i de seneste 4 kvartaler.

Kilde: Landbrug & Fødevarers virksomhedspanel

### Metode for analysen

Landbrug & Fødevarer har i perioden fra 20. november til 1. december 2015 gennemført en konjunkturmåling blandt Landbrug & Fødevarers medlemsvirksomheder.

Målingen gennemføres fire gange årligt og blev senest gennemført i maj 2015. Medlemmerne omfatter virksomheder inden for mejeri, slagteri, frugt & grønt, fødevarer ingredienser, udstyr til fødevarerhvervet, agroindustrielt udstyr til landbrugsproduktionen samt andre virksomheder, som har tæt tilknytning til fødevarerhvervet.

Denne analyse omfatter udelukkende de fødevarerproducerende virksomheder. Målingen foretages blandt 88 fødevarer virksomheder, hvoraf 29 har svaret i dette kvartal. Landbrug & Fødevarer foretager også en lignende måling blandt de agroindustrielle virksomheder.

Analysen måler på en række relevante parametre i forhold til de aktuelle konjunkturer. Det gælder forventningerne til produktion, lager, efterspørgsel, resultat, beskæftigelse, investeringer og produktionsbegrænsninger. Der er både spurgt til forventningerne på kort og lang sigt. Kort sigt er indenfor de kommende tre måneder, mens lang sigt er indenfor det kommende år. Resultaterne af konjunkturspørgsmålene er blevet vægtet på baggrund af virksomhedernes omsætning.



### Landbrug & Fødevarer

Axeltorv 3  
1609 København V

T +45 3339 4000  
F +45 3339 4141

E info@lf.dk  
W www.lf.dk

### Yderligere kontakt

Thomas Søby  
Malika Buhr Pedersen

3339 4252 ths@lf.dk  
3339 4030 mpe@lf.dk