

Danskerne samler familien til juleand og flæskesteg

Highlights:

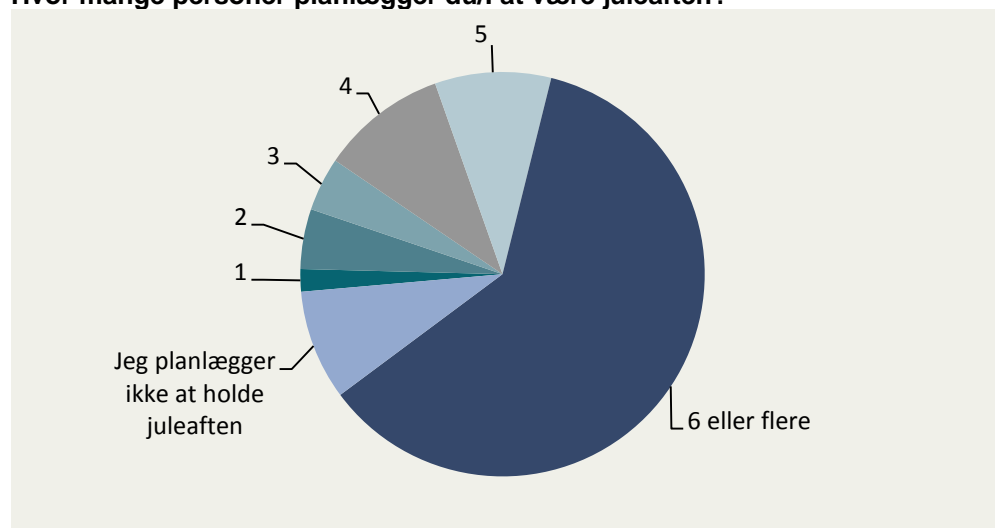
- Der afholdes ca. 800.000 juleaftener i Danmark i år.
- Til 50 pct. af julemiddagene serveres der både and og flæskesteg.
- I 72 pct. af de hjem, hvor der holdes juleaften, serveres der and.
- I alt forventes der at blive tilberedt omkring 1,1 mio. ænder til de danske juleaftener i 2012.
- I Region Midtjylland spises der flæskesteg i 47 pct. af hjemmene, det tilsvarende tal for Region Hovedstaden er 67 pct.
- I år spises der flæskesteg i 61 pct. af hjemmene mod kun 43 pct. i 2011.
- I 20 pct. af de danske husstande bliver der købt ind til julen i grænsehandlen.
- Det er især mændene og de husstande med den højeste indtægt, der grænsehandler.

Hele familien skal samles

61 pct. af danskerne skal være 6 eller flere personer juleaften

Julen er for mange danskere en oplagt mulighed for at samle hele familien. 61 pct. af danskerne planlægger at være 6 eller flere personer juleaften. Samlet set betyder det, at der afholdes omkring 800.000 juleaftener i Danmark.

Hvor mange personer planlægger du/I at være juleaften?



Kilde: Userneeds for Landbrug & Fødevarer, november 2012

Der skal både and og flæskesteg på bordet

72 pct. af danskerne spiser and juleaften

De mange gæster betyder, at der skal handles stort ind. Ikke mindst ænder og flæskesteg skal købes i stor stil. I år skal der endnu mere kød på bordet. I

72 pct. af de hjem, hvor der holdes juleaften, spises der and og i 61 pct. af hjemmene spises der flæskesteg. Det svarer til, at 3,7 mio. danskere spiser and juleaften, mens 3,3 mio. danskere spiser flæskesteg.

1,1 mio. juleænder

I alt forventes der at blive tilberedt omkring 1,1 mio. ænder til de danske juleaftener i 2012.

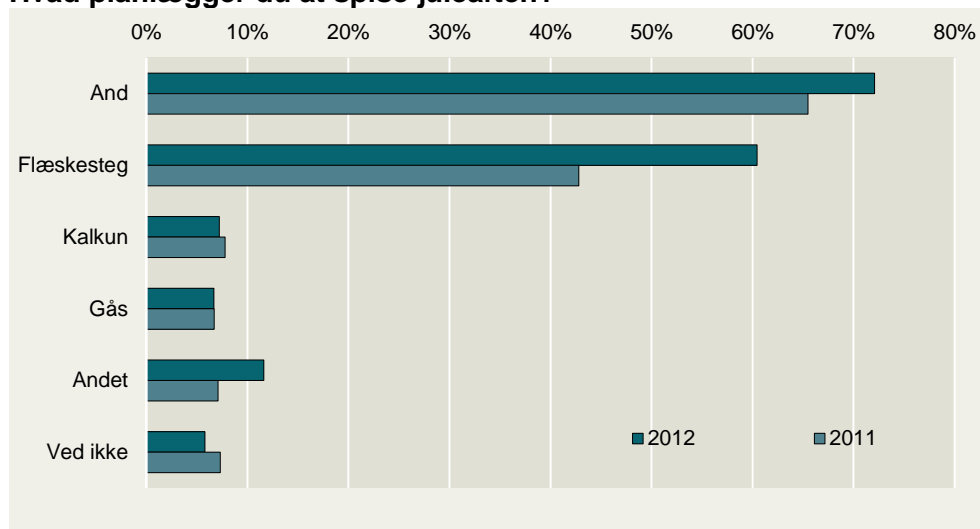
50 pct. af danskerne spiser både and og flæskesteg

Undersøgelsen viser også, at danskerne ikke nøjes med at spise en slags kød juleaften. 50 pct. af de danskere, der holder juleaften, spiser både and og flæskesteg juleaften.

Mere end 40 pct. flere forventer at spise flæskesteg i år

Der skal mere kød på bordet i 2012 i forhold til 2011. I år forventes langt flere end sidste år at spise flæskesteg til juleaften. Mere end 40 pct. flere end sidste år forventer at spise flæskesteg juleaften, mens 10 pct. flere forventer at spise and juleaften.

Hvad planlægger du at spise juleaften?



Anm: Det har været muligt at angive mere end et svar.

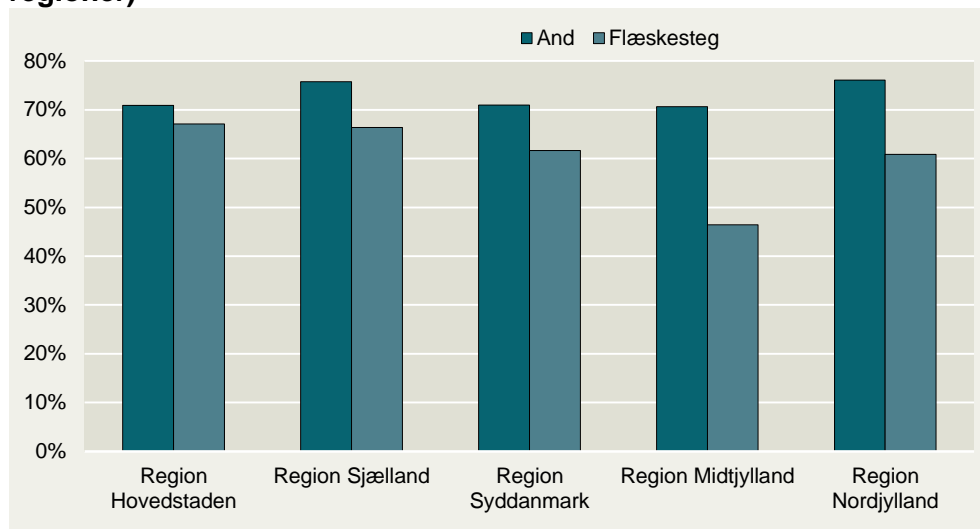
Kilde: Userneeds for Landbrug & Fødevarer 2012 og Userneeds for Landbrug & Fødevarer 2011

Flæskestegen er mest populær på Sjælland

Regionale forskelle i menuen

Der er store regionale forskelle på, hvordan julemiddagen sammensættes. I Region Hovedstaden er der tæt løb mellem anden og flæskestegen, mens der på julebordet hos befolkningen i Region Midtjylland serveres markant mere and end flæskesteg.

Hvad planlægger du at spise juleaften? (Udvalgte svar, fordelt på regioner)



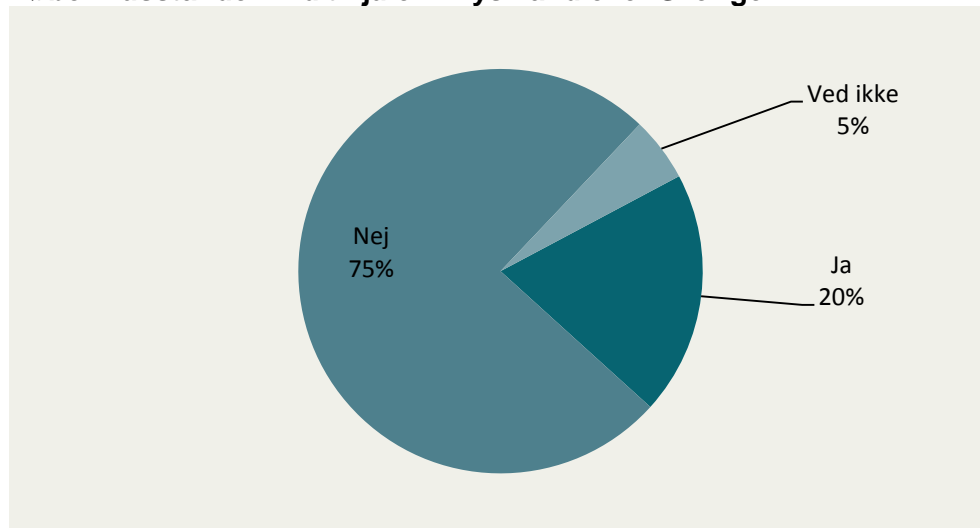
Kilde: Userneeds for Landbrug & Fødevarer, november 2012

Ca. 20 pct. af danskerne grænsehandler til julen

Mændene grænsehandler til julen

Ca. 20 pct. af danskerne grænsehandler til julen. Det er især mændene, der grænsehandler. 23 pct. af mændene svarer, at de grænsehandler i forbindelse med julen, mens det tilsvarende tal for kvinderne er 16 pct. Ikke overraskende er det især befolkningen i Region Syddanmark der grænsehandler til julen. Her svarer 39 pct. ja til, at husstanden grænsehandler i forbindelse med julen.

Køber husstanden ind til julen i Tyskland eller Sverige?



Kilde: Userneeds for Landbrug & Fødevarer, november 2012

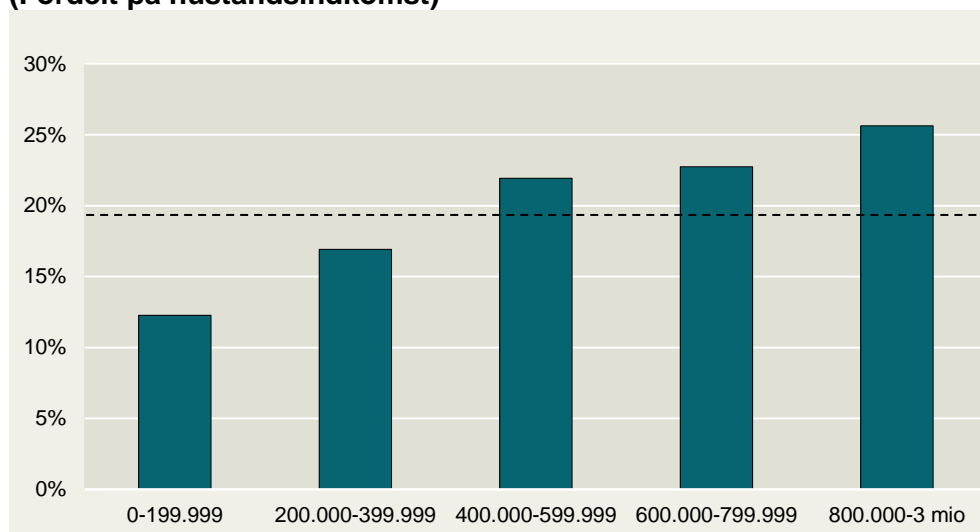
De rigeste husstande grænsehandler mest til julen

De rigeste grænsehandler til julen

Der ses en klar tendens til, at jo højere husstandsindkomst, des større er sandsynligheden for, at der bliver grænsehandlet til julen. I de husstande med den laveste indkomst forventer kun 12 pct. at grænsehandle, mens 26 pct. i de husstande med den højeste indkomst forventer at grænsehandle. Tendensen kan hænge sammen med, at jo højere indkomst husstanden har,

des større er sandsynligheden for at husstanden ejer en bil, hvilket gør grænsehandlen mere tilgængelig og attraktiv.

Andelen af husstande der køber ind til julen i Tyskland eller Sverige? (Fordelt på husholdningsindkomst)



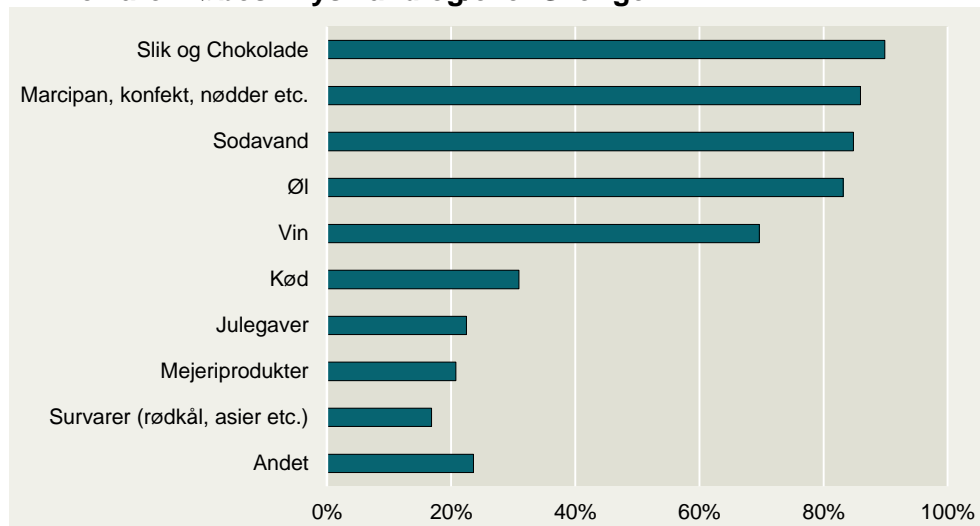
Kilde: Userneeds for Landbrug & Fødevarer, november 2012

Der købes mest slik og andre søde sager i grænsehandlen

Slik og søde sager skal der til

Mere end 85 pct. af de grænsehandlende køber slik, chokolade, konfekt og andre søde sager til julehyggen. Derudover er det især de traditionelle grænsevarer som øl, vin og sodavand, der ryger i indkøbsvognen. Der handles i mindre grad også fødevarer til julen i grænsehandlen. Mere end 30 pct. af de grænsehandlende køber kød og godt 20 pct. køber mejeriprodukter.

Hvilke varer købes i Tyskland og/eller Sverige?



Kilde: Userneeds for Landbrug & Fødevarer, november 2012

Det har vi gjort

Userneeds har foretaget en undersøgelse for Landbrug & Fødevarer blandt 1.001 repræsentativt udvalgte personer. Undersøgelsen blev foretaget i november 2012.



Landbrug & Fødevarer

Axeltorv 3 T +45 3339 4000 E info@lf.dk
1609 København V F +45 3339 4141 W www.lf.dk

Yderligere kontakt

Thomas Søby 3339 4252 ths@lf.dk
Malika Pedersen 3339 4030 mpe@lf.dk