

Forbrugerne nedprioriterede sundhed i 2012

Det blev dyrere, at være forbruger det seneste år, blandt andet pga. stigende fødevarerpriser og diverse afgifter. Forbrugerne har altid været prisbevidste i forhold til køb af fødevarer, men 2012 blev et år, hvor prisfokusset blev skærpet betydeligt. Den øgede prisbevidsthed er sket på bekostning af lavere prioritering af især sundhed. Fedtafgiften, der alene kostede en gennemsnitsfamilie med to børn 1.200 kr. om året, har med en stor sandsynlighed en del af skylden for den skærpede prisfokusering.

Highlights:

- Andelen, der prioriterer pris højest ved indkøb, er steget med mellem 14 og 39 pct. afhængig af varegruppe, mens andelen, der prioriterer sundhed, er faldet med helt op til 23 pct., afhængig af varegruppe.
- Ringere grad af sundhedsprioritering er særligt udtalt for kød. Sundhed er gået fra et være topprioritet til at være tredjeprioritet, når der købes svinekød – prisen er det vigtigste.
- Mænd har i langt højere grad end kvinder omlagt deres fokus fra sundhed til pris.
- Særligt sjællændere har i 2012 fået mere ondt i tegnebogen, mens nordjyderne er anderledes stabile i deres bevæggrunde for indkøb.

Trade-off mellem pris og sundhed

Pris vigtigere end sundhed

Da et repræsentativt udsnit af befolkningen ved denne tid sidste år blev spurgt, hvad der havde størst betydning for deres køb af kød, især svine- og oksekød, var sundhed det svar, der blev givet af flest. I år er det i stedet prisen, som flest forbrugere fokuserer på.

Hvad har størst betydning for dit valg, når du køber svinekød?



Kilde: Userneeds for Landbrug & Fødevarer, november 2011 og 2012

Fald i andel der prioriterer sundhed højest, når de køber svinekød

Eksempelvis vægter 33 pct. flere prisen højest, når de køber svinekød, hvorimod andelen, der prioriterer sundhed, er faldet med 20 pct. Det gør, at sundhed er gået fra at være topprioritet til at være tredjeprioritet, når der købes svinekød. Pris er nu den højest prioriterede parameter, hvor den sidste år var fjerdevigtigst. Trods øget prisfokus synes tallene også at indikere, at flere prioriterer at deres svinekød er dansk produceret.

Samme billede gør sig gældende for oksekød – tendenserne er bare endnu mere udtalte. 23 pct. færre end i fjor prioriterer sundhed højest, når de køber oksekød, mens 39 pct. flere prioriterer pris højest. Også for oksekød prioriterer flere, at det er dansk.

Mejeriprodukterne er også blevet påvirket af et øget prisfokus. 26 pct. flere angiver i år pris som den parameter, der primært er bestemmende for deres køb af mælk, smør, ost mv. For mejeriprodukterne er det øgede prisfokus dog ikke sket på bekostning af sundhed, men derimod på bekostning af økologi. 25 pct. færre siger i år, at økologi har den største betydning, når de vælger mejeriprodukter. Denne ændring kan skyldes den massive prisrig, der har været på især konventionelt mælk, hvilket har gjort prisforskellen mellem økologisk og konventionelt mælk markant større end tidligere.

Hvad har størst betydning for dit valg, når du køber mejeriprodukter?



Kilde: Userneeds for Landbrug & Fødevarer, november 2011 og 2012

Prioriteringen af sundhed har ikke ændret sig meget for fjerkræ. Generelt er sundhed ikke den store overvejelse, når forbrugerne køber fjerkræ, sandsynligvis fordi fjerkræ i forvejen opfattes som sundt. Prisfokuset steg en smule for fjerkræ, dog langt fra så meget som for de to andre kødtyper. Den største ændring for fjerkræ var prioriteringen af, at kødet er dansk produceret – det er den primære prioritet for 17 pct. flere i år end sidste år. I alt svarer 16 pct., at dansk produktion er den vigtigste parameter for køb af fjerkræ.

Mændene er de mest prisbevidste

2012 blev et år, hvor der skete tydelige ændringer i købsmotiver, repræsenteret ved et øget prisfokus, uanset varegruppe. Mændene i særdeleshed er blevet mere prisfokuserede – og mindre sundhedsorienterede.

17 pct. flere prioriterer, at fjerkrækødet er af dansk oprindelse

Andel der angiver pris som vigtigste parameter for køb af svinekød, fordelt på køn, 2011 og 2012



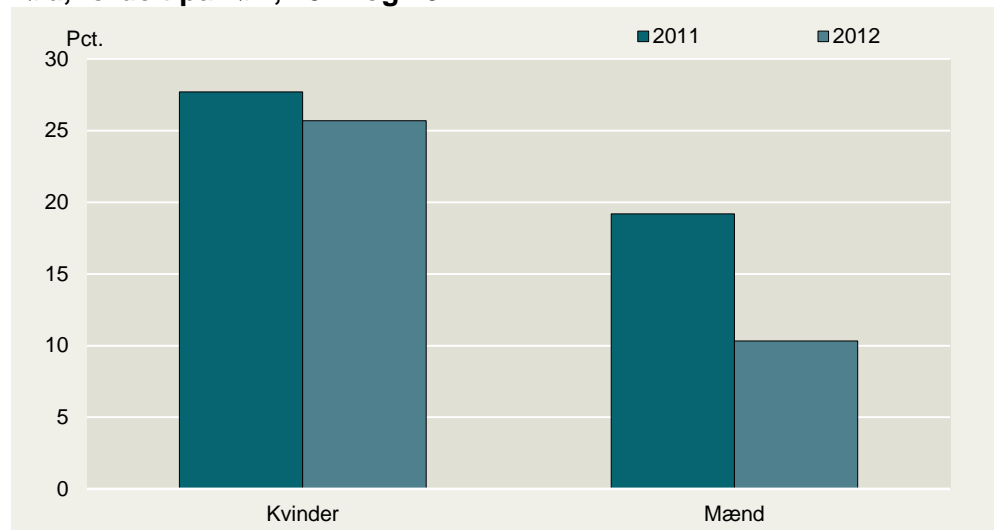
Kilde: Userneeds for Landbrug & Fødevarer, november 2011 og 2012

Mændenes øgede prisfølsomhed gælder for alle produkter i undersøgelsen (svine-, okse- og fjerkrækød samt mejeriprodukter). Stigningen i prisfølsomhed er størst for svine- og oksekød. Her er andelen af mænd, der angiver pris som vigtigste parameter for køb steget med hhv. 46 og 47 pct. siden sidste år. Stigningen er mindst for mejeriprodukter, 31 pct.

Det øgede prisfokus er sket på bekostning af fokus på sundhed, i hvert fald for svine- og oksekødet. Eksempelvis er andelen af mænd, der angiver sundhed som den primære købsparameter faldet 35 og 46 pct. for hhv. svine- og oksekød siden i fjor.

Markant fald i mænds sundhedsfokus

Andel der angiver sundhed som vigtigste parameter for køb af oksekød, fordelt på køn, 2011 og 2012



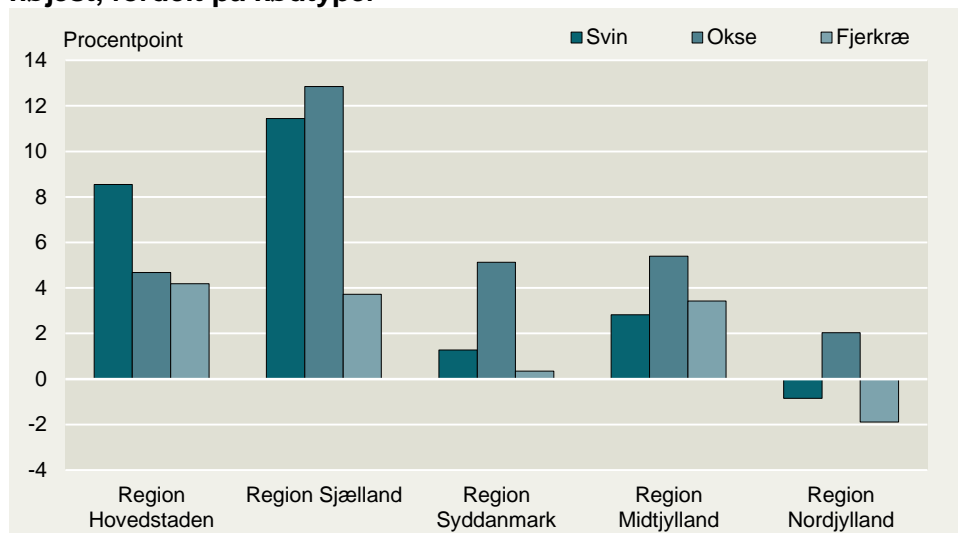
Kilde: Userneeds for Landbrug & Fødevarer, november 2011 og 2012

Sjællændere tænker mere med tegnebogen

På tværs af regionerne er der forskel på hvordan købsmotiverne har ændret sig det seneste år. Sjællænderne er i særdeleshed blevet mere prisfokuserede – for oksekød er der sket mere end en fordobling i andelen, der kigger på prisen som det første. Nordjyderne derimod er ikke så letpåvirkelige, der er ændringerne meget små, sammenlignet med de øvrige regioner. For svinekød og fjerkræ er der endda tendens til at der i Nordjylland kigges mindre på prisen.

I absolutte tal ligner regionerne dog hinanden, hvad prisprioritering angår.

Procentpoint ændring fra 2011 til 2012 i andel, der prioriterer pris højest, fordelt på kødtyper



Kilde: Userneeds for Landbrug & Fødevarer, november 2012

Nordjyderne bekymrer sig om prisen på mejeriprodukter

Undtagelsen, der bekræfter reglen, er mejeriprodukter. Andelen af nordjyder, der ser på prisen som det første, når de køber mejeriprodukter, er steget med hele 74 pct. For de øvrige regioner svinger stigningen mellem 12 pct. (Region Midtjylland) og 43 pct. (Region Sjælland). 32 pct. af nordjyderne skeler til prisen som det første, når de køber mejeriprodukter. Det er markant anderledes end for de øvrige regioner, hvor andelen er omkring de 25 pct.

Fedtafgiften gjorde sundhedsdagsordnen en bjørnetjeneste

2012 har således budt på en massiv prisfokusering hos forbrugerne, som bundes i de stigende priser på fødevarer. Adfærdsregulerende afgifter på fødevarer er en del af denne ligning, men frem for at fremme sundheden indikerer tallene, at afgifterne har gjort sundhedsdagsordnen en bjørnetjeneste. Højere priser fik også danskerne til at søge endnu mere over grænsen for at købe ind. En undersøgelse tidligere på året viste at andelen af forbrugerne, der grænsehandler er, steget med 17 pct. det seneste år. I den forbindelse sagde 35 pct. at fedtafgiften havde fået dem til at grænsehandle mere.

Det gjorde vi

Userneeds har foretaget en undersøgelse for Landbrug & Fødevarer blandt 1.001 repræsentativt udvalgte personer. Undersøgelsen blev foretaget i november 2012.



Landbrug & Fødevarer

Axeltorv 3
1609 København V

T +45 3339 4000
F +45 3339 4141

E info@lf.dk
W www.lf.dk

Yderligere kontakt

Thomas Søby
Kathrine Blæsbjerg

3339 4252 ths@lf.dk
3339 4255 kbs@lf.dk