

8. april 2016

Axelborg, Axeltorv 3
1609 København V

T +45 3339 4000 E info@lf.dk
F +45 3339 4141 W www.lf.dk

Svinekød skal være dansk og med god dyrevelfærd

Hvad prioriterer forbrugeren højest ved valg af svinekød? Landbrug & Fødevarer har gennem de senere år gentagne gange spurgt danskerne, hvad de lægger mest vægt på, når de vælger forskellige fødevarer. Følgende analyse sætter fokus på danskernes prioriteringer og mindset, når det handler om valg af svinekød.

Highlights:

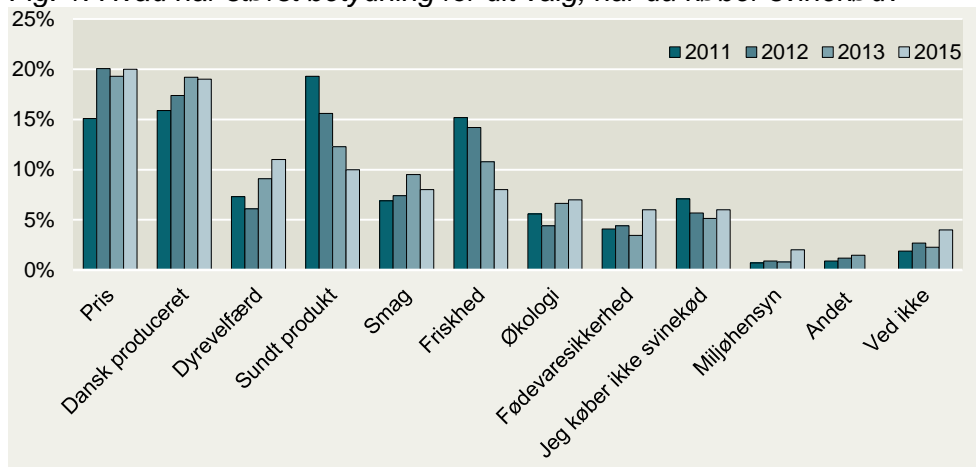
- Pris og danskhed er de faktorer, danskerne lægger mest vægt på ved deres valg af svinekød. Tidligere vægtede mænd i højere grad prisen i forhold til kvinder, nu er denne forskel mellem kønnene udjævnet.
- Dyrevelfærd indtager en tredjeplads i danskeners valg, når de vælger svinekød og dette nævnes oftere end sundhed, friskhed og økologi. Det er oftere kvinderne (12 pct.) i forhold til mændene (9 pct.), der har dyrevelfærd som deres vigtigste kriterium, når de vælger svinekød.
- De unge respondenter lægger oftere vægt på prisen, mens ældre respondenter i højere grad lægger vægt på, at kødet er dansk produceret.
- 24 pct. af respondenterne i Region Sjælland og Region Syddanmark vægter prisen højest, mens 27 pct. af respondenterne i Region Nordjylland vægter et dansk produkt, når de vælger svinekød.

Pris og dansk produktion nævnes stadig oftest...

Spørger vi, hvad danskerne finder vigtigst ved valg af fødevarer generelt, er pris den faktor, der oftest nævnes. Dette gør sig også gældende ved valg af svinekød. Som det fremgår af nedenstående figur, er det oftest prisen, der prioriteres højest, når der vælges svinekød. I 2015 svarer 20 pct. af respondenterne således, at prisen har størst betydning for deres valg af svinekød. Tendensen til at flest prioriterer pris højest har været gældende siden 2012 uden signifikante udsving. Pris er dog skarp efterfulgt af faktoren om, hvorvidt det er et dansk produceret produkt, der med 19 pct. har den næststørste andel. Der er ikke sket de store ændringer siden sidste måling, hvilket betyder, at prisen og at produktet er dansk produceret stadig er de faktorer, der oftest nævnes, når danskerne bliver bedt om at prioritere det valgkriterium, der er vigtigst for valget af svinekød.

20 pct. af danskerne lægger mest vægt på prisen mens 19 pct. lægger mest vægt på, om produktet er dansk produceret

Fig. 1: Hvad har størst betydning for dit valg, når du køber svinekød?



Kilde: Norstat for Landbrug & Fødevarer, november 2015, base: 1007. Tidligere undersøgelser: Userheds for Landbrug & Fødevarer november 2013 (base 1010), november 2012 (base 1001) og november 2011 (base 1000)

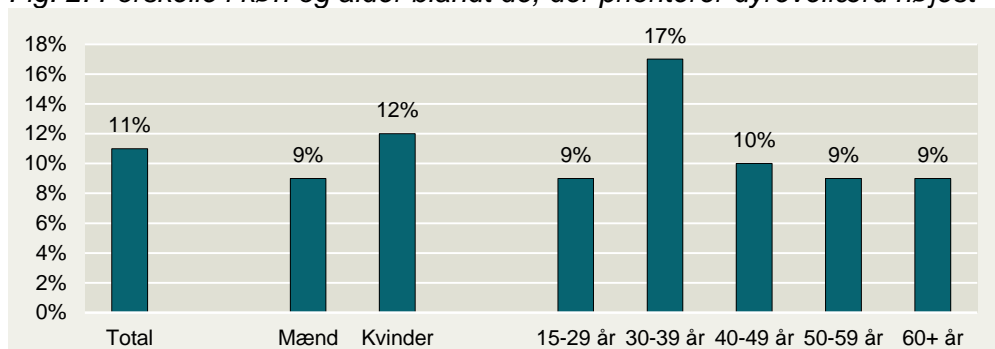
Dyrevelfærd nævnes oftere end sundhed, friskhed og økologi

...men dyrevelfærd indtager en overraskende tredjeplads

Dyrevelfærd i produktionen indtager en overraskende tredjeplads i den seneste måling af, hvad danskerne vægter højest, når de vælger svinekød. Der er flere respondenter, der vægter dyrevelfærd højere nu end i de tidligere år. Tilbage i 2011 svarede 7,3 pct. af danskerne, at dyrevelfærd var den vigtigste faktor. Dette er steget til 11 pct. i 2015, og stigningen er dermed signifikant. Dyrevelfærd har i seneste måling overgået faktorer som sundhed, friskhed og økologi, især faktorerne 'et sundt produkt' og 'friskhed' har tabt terræn til fordel for en større andel, der lægger mest vægt på dyrevelfærd ved valg af svinekød. Prioriteringen af dyrevelfærd over andre faktorer som smag og sundt produkt afspejler den generelle tendens til et større fokus på dyrevelfærd blandt danskerne, som er blevet dokumenteret i andre analyser foretaget af Landbrug & Fødevarer.

Nedenstående figur viser forskelle i køn og alder blandt de respondenter, der har dyrevelfærd som deres vigtigste valgkriterium ved valg af svinekød. Her ser vi, at det specielt er kvinder og de 30-30 årige, der tillægger dyrevelfærd størst betydning:

Fig. 2: Forskelle i køn og alder blandt de, der prioriterer dyrevelfærd højest



Kilde: Norstat for Landbrug & Fødevarer, november 2015. Base total (1007), 15-29 år (247), 30-39 år (159), 40-49 år (192), 50-59 år (135), 60+ år (275)

I 2011 var der 4,6 pct.-point flere kvinder, der havde dyrevelfærd som deres top prioritet ved valg af svinekød. I 2015 er denne forskel blevet mere udjævnet til 3 pct.-point, idet andelen af kvinder, der prioriterer dyrevelfærd højest er 12 pct., mens andelen for mænd er 9 pct. Kigger vi nærmere på

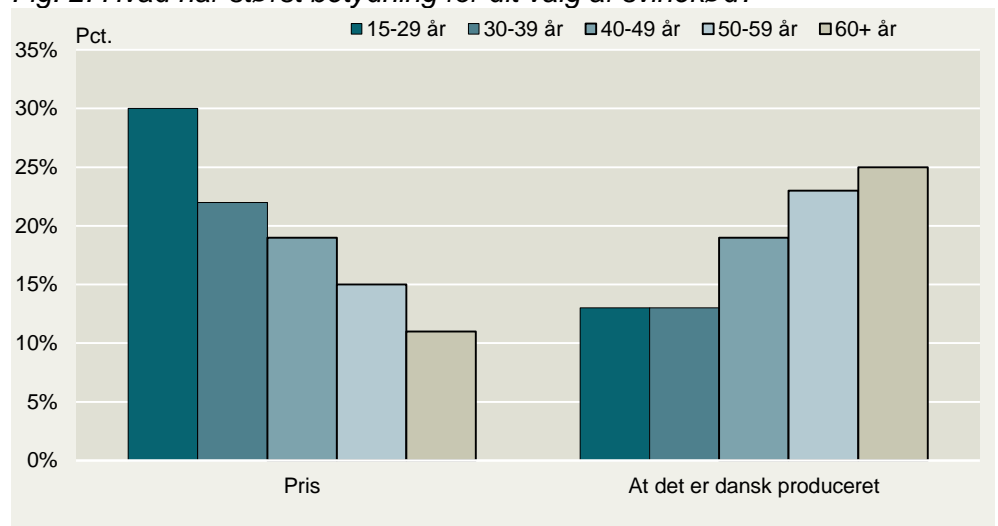
forskelle inden for aldersgrupper, er andelen på 17 pct. af 30-39 årige, der vægter dyrevelfærd højest signifikant højere end de andre aldersgrupper, der ligger på andele omkring 9 pct. Forskellen mellem aldersgrupper var mere jævn i tidligere målinger, så noget tyder her på, at det især er de 30-39 årige, der har ændret fokus og været med til at placere dyrevelfærd i svineproduktionen på tredjepladsen over de faktorer, som danskerne prioriterer højest.

Tendens til at unge vægter prisen, hvorimod de ældre vægter danskheden

Unge prioriterer pris – ældre prioriterer danske produkter

Vender vi tilbage til de to faktorer 'pris' og 'dansk produceret', der oftest nævnes af danskerne, ses en væsentlig forskel på aldersgrupperne imellem. Der er en tendens til, at jo yngre man er, jo oftere prioriterer man prisen som vigtigste parameter i valget af svinekød. Som figuren nedenfor viser, så prioriterer 30 pct. af de 15-29 årige respondenter prisen højest i deres valg af svinekød, mens blot 15 pct. af de 50-59 årige og 11 pct. af de 60+ årige, har prisen som vigtigste kriterium for valget af svinekød. Modsat er der en tendens til, at dansk produktion vægtes højere jo ældre man er. Blandt de 50-59 årige, er der 23 pct. som lægger mest vægt på, at svinekødet er dansk produceret, og blandt respondenter over 60 år er det hele 25 pct. Omvendt er det blot 13 pct. af de 15-29 årige, der prioriterer dansk produktion højest, når de svinekød.

Fig. 2: Hvad har størst betydning for dit valg af svinekød?



Kilde: Norstat for Landbrug & Fødevarer, november 2015. Base: 15-29 år (247), 30-39 år (159), 40-49 år (192), 50-59 år (135), 60+ år (275)

Der har i tidligere undersøgelser, som Landbrug og Fødevarer har foretaget, været en klar tendens til, at flere mænd end kvinder prioriterer prisen frem for andre parametre, når de vælger svinekød. Denne forskel mellem kønne er dog blevet mere udjævnet nu i forhold til tidligere år. I 2015 er der 3 pct.-point flere mænd, der prioriterer pris højest, mens forskellen tidligere har ligget mellem 6 og helt op til 12 pct.-point.

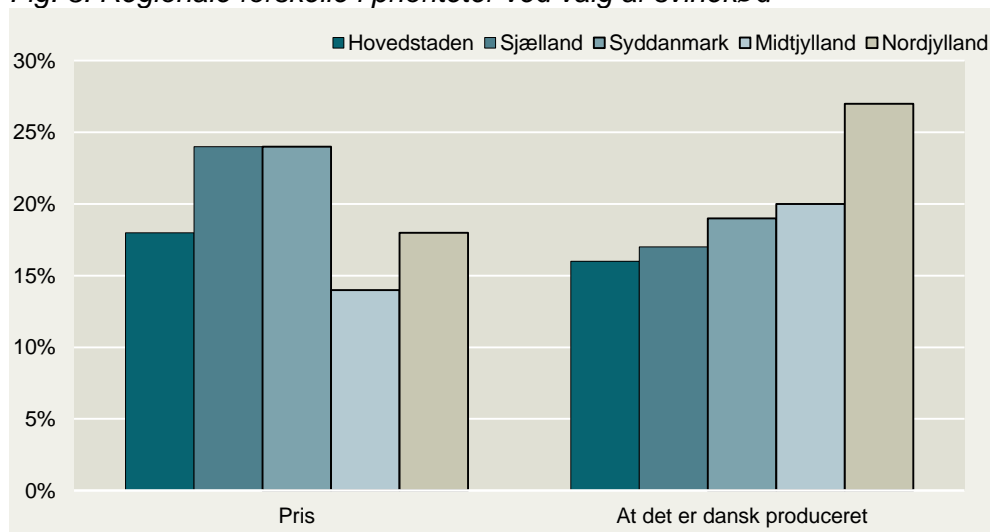
Region Sjælland og Region Syddanmark vægter pris højest

Region Nordjylland lægger stadig mest vægt på danskhed

Især nordjyderne prioriterer dansk produceret svinekød

Der er regionale forskelle på, hvilke faktorer respondenterne lægger vægt på i deres valg af svinekød. Som det fremgår af nedenstående figur, er andelen af respondenter, der prioriterer prisen højest, når de vælger svinekød, størst i Region Sjælland og Region Syddanmark (begge 24 pct.) efterfulgt af Region Hovedstaden og Region Nordjylland (begge 18 pct.) Tidligere har Region Sjælland og Region Sydsjælland lagt mere vægt på, at svinekødet var friskt og et sundt produkt med en lav fedtprocent, når de stod overfor valget af svinekød, men dette fokus er nu ændret. I Region Nordjylland er der derimod en større andel af respondenter (27 pct.), som lægger vægt på, at det er dansk produceret svinekød og denne prioritering har igennem årene været den samme.

Fig. 3: Regionale forskelle i prioriteter ved valg af svinekød



Kilde: Norstat for Landbrug & Fødevarer, november 2015. Base: Hovedstaden (317), Sjælland (146), Syddanmark (213), Midtjylland (227), Nordjylland (104)

Metode:

Data er indsamlet af Norstat blandt 1.007 repræsentativt udvalgte danskere i perioden 17.-24. november 2015.



Landbrug & Fødevarer

Axeltorv 3
1609 København V

T +45 3339 4000
F +45 3339 4141

E info@lf.dk
W www.lf.dk

Yderligere kontakt

Nina Preus
Marianne Gregersen

3339 4674 npre@lf.dk
3339 4677 mgr@lf.dk