

21. december 2016

Axelborg, Axeltorv 3
1609 København V

T +45 3339 4000 E info@lf.dk
F +45 3339 4141 W www.lf.dk

Kraftigt stigende priser på mejeriprodukter

Efter at mejerimarkedet siden midten af 2014 har været voldsomt presset, både af den russiske boykot, det svigtende salg til Kina og ophævelsen af mælkekvoterne i EU, ser det nu endelig ud til at gå den rigtige vej. Lavere produktion i stort set hele verden har fået efterspørgslen til at overstige udbuddet, hvilket har medført pæne prisstigninger det sidste halve års tid.

Kina og Rusland

En rekordstor import i Kina af specielt mælkepulver indtil midten af 2014, aftog i løbet af efteråret og faldt til et meget lavt niveau i 2015. Importen er dog i løbet af 2016 vokset en smule, men er endnu ikke på niveau med tidligere. Dog er der i dag flere mindre produktgrupper, såsom UHT-mælk, modernmælkeserstatning, ost og mælk, hvor importen er i kraftig vækst.

I august 2014 indførte Rusland importforbud af mejeriprodukter fra bl.a. EU. Dette ramte hele markedet hårdt, da bl.a. 1/3 af EUs osteeksport blev sendt til Rusland. Boykotten er endnu gældende og hvornår der måtte blive adgang til det russiske marked igen, vides ikke.

Indvejning af mælk

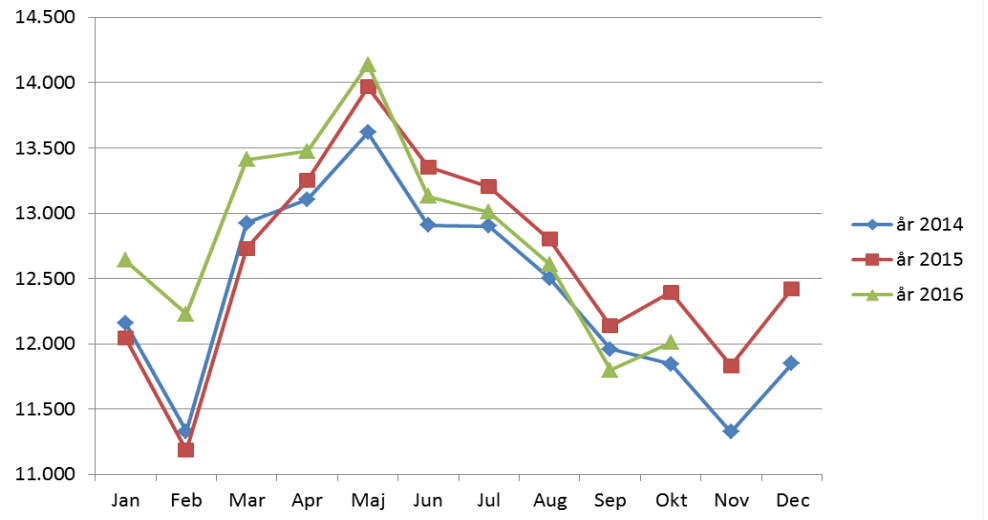
Efter i 20 år at have sat et loft for produktionen af mælk i EU siden 1984, ophævedes mælkekvoterne i foråret 2015. Det medførte stigninger i den samlede indvejning af mælk i EU, da mange producenter havde forberedt sig på kvotestoppet ved bl.a. at udbygge deres stalde i årene forinden uden dog at fylde dem helt op med køer.

I de første kvotefrie 12 måneder efter kvotestoppet steg indvejnngen med knap 4 procent. Dette var med til at presse markedet og afregningspriserne voldsomt. De lavere afregningspriser gjorde, at mange mælkeproducenter begyndte at reducere deres produktion. Dette har betydet, at indvejnngen siden juni har været lavere end sidste år. I juni – september var der tale om et fald på 1 - 2 procent, faldende til ca. 3 procent i september og oktober. Og for de sidste måneder af året forventes der et endnu større fald. Også på det globale marked har der været tale om et fald i indvejnngen siden i sommer. Her er faldet også vokset stille og roligt i løbet af efteråret til ca. 2 procent i oktober.

Som udgangspunkt er der ikke noget, der tyder på mere mælk i de kommende måneder, men på et tidspunkt vil afregningsprisen selvfølgelig

blive så høj, at det igen vil være fordelagtigt for mange mælkeproducenter at øge deres produktion.

Indvejsning af mælk i EU28 (1.000 ton)

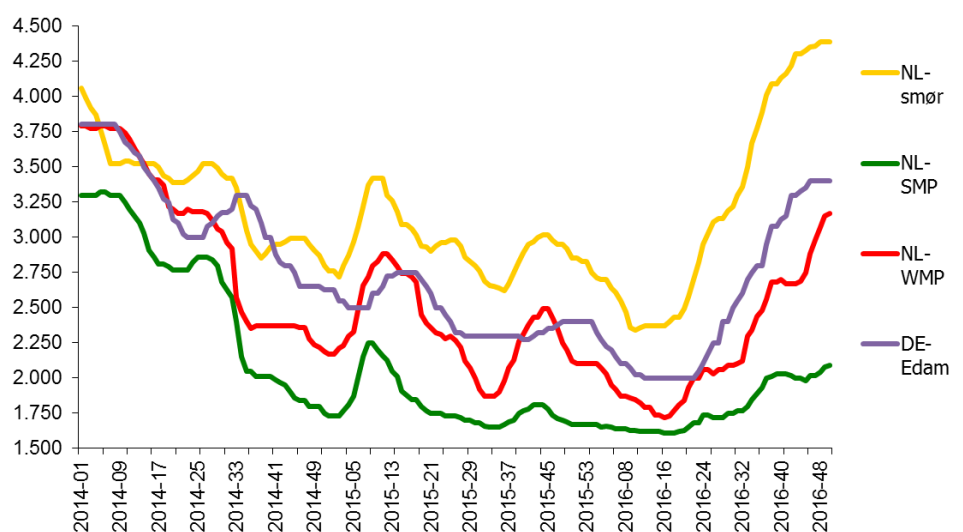


Kilde: Eurostat / nationale statistikker / Landbrug & Fødevarer

Markedspriserne

Efter faldende markedspriser siden midten af 2014, begyndte man at se de første stigninger i løbet af foråret, hvorefter det er gået stærkt fremad. Siden foråret er priserne på smør og sødmælkspulver (WMP) således steget med ca. 85 procent, mens prisen på osten Edam er steget 70 procent. For skummetmælkspulver er der endnu kun tale om en stigning på 30 procent. De seneste måneders stigninger på smør betyder faktisk, at prisen i dag er den højeste i mere end 15 år. For de øvrige produkter skal man dog kun ca. 2 år tilbage for at finde lignende priser. De stigende markedspriser har mælkeproducenterne også kunne mærke de seneste 4 – 5 måneder, hvor der er sket kraftige stigninger i afregningspriserne over hele verden.

Noteringer i Holland/Tyskland i EUR/100 kg



Kilde: ZMB / Landbrug & Fødevarer



Landbrug & Fødevarer

Agro Food Park 13 T +45 3339 4000 E info@if.dk
8200 Aarhus N F +45 3339 4141 W www.if.dk

Yderligere kontakt

Niels Ole Nielsen 8740 5273 non@if.dk