

9. maj 2018

Axelborg, Axeltorv 3
1609 København V

T +45 3339 4000 E info@lf.dk
F +45 3339 4141 W www.lf.dk

Fødevareerhvervet har en høj produktivitetsvækst

- Timeproduktiviteten i Danmark steg med 0,8 pct. i 2017. Dermed er timeproduktiviteten fortsat relativ lav og er i gennemsnit kun vokset 1,0 pct. om året i perioden 1997-2017
- Alle brancher inden for fødevareerhvervet havde en produktivitetsvækst, der lå over den gennemsnitlige vækst for hele det danske erhvervsliv i 2009-2017
- Indenfor fødevareerhvervet er det generelt de mindre produktive erhverv, der har haft de største produktivetsstigninger. Samme tendens til konvergens er ikke observeret på tværs af danske brancher

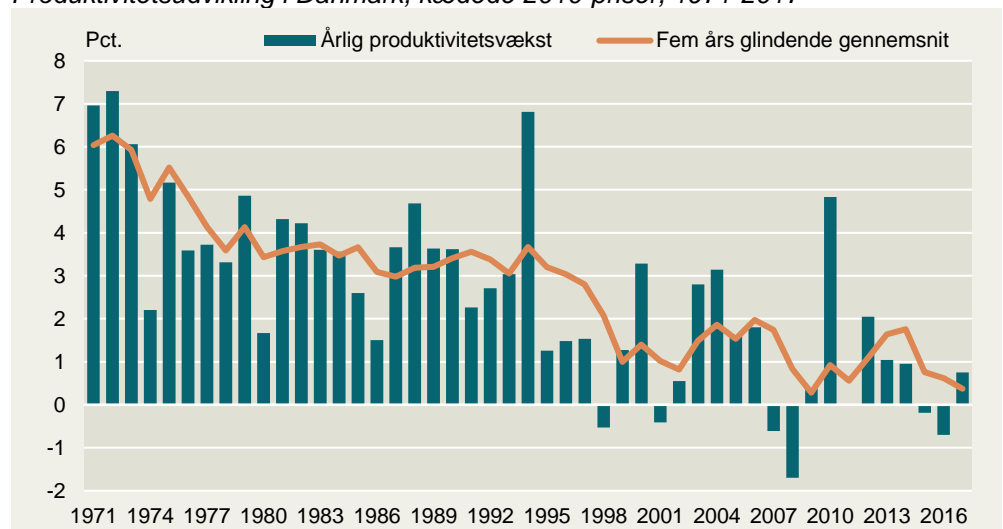
Store brancheforskelle i produktivitetsudviklingen efter finanskrisen

Produktivitet er kernen i den økonomiske vækst. En positiv udvikling i produktiviteten kan sikre, at Danmark kan forblive konkurrencedygtig og bevare det danske velfærdssystem og øge velstanden i samfundet. Hvis ikke timeproduktiviteten øges, så er den eneste alternative vej til velstand at arbejde flere timer.

Dansk produktivitet er kun vokset med 1,0 pct. om året fra 1997-2017

Den danske produktivitetsvækst har tabt terræn siden midten af 1990'erne, se figur 1. Den danske timeproduktivitet er kun vokset 1,0 pct. i gennemsnit om året fra 1997 til 2017, mens fx den amerikanske timeproduktivitet er vokset med 1,6 pct. om året frem til 2016, jf. timeproduktivitetstal fra OECD.

Produktivitetsudvikling i Danmark, kædede 2010-priser, 1971-2017



Kilde: Landbrug & Fødevarer pba. statistikbanken, NP23.

Anm.: Produktiviteten er beregnet som bruttoværditilvækst per arbejdstime.

Landbrug, skovbrug og fiskeri har oplevet den største produktivitetsvækst i 2009-2017

Der er store brancheforskelle på produktivitetsudviklingen i perioden efter finanskrisen, se tabel 1. Den største produktivetsfremgang findes inden for landbrug, skovbrug og fiskeri, der i perioden 2009-2017 har haft en gennemsnitlig årlig vækst i produktiviteten på 5,7 pct. Omvendt har særligt råstofudvinding oplevet betydelig produktivetsnedgang.

Tabel 1: Produktivetsudvikling fordelt på brancher, kædede 2010-priser, 2009-2017

	2009	2013	2014	2015	2016	2017	2009-2017 gns. årlig vækst
Landbrug, skovbrug og fiskeri . . .	3,9	-3,9	14,7	-8,7	2,3	5,5	5,7
Råstofudvinding	-19,3	5,3	-2,9	-6,3	-2,9	6,5	-5,2
Industri	1,0	5,0	1,2	-0,3	3,5	0,1	3,6
Forsyningsvirksomhed	-6,9	-1,7	-6,5	-2,4	-3,2	4,9	0,3
Bygge og anlæg	2,3	3,8	0,8	-0,4	0,1	1,1	0,9
Handel og transport mv.	-1,3	2,7	1,4	1,8	-2,5	-0,6	1,1
Information og kommunikation . .	3,9	9,6	1,6	8,3	7,0	0,5	4,9
Finansiering og forsikring	-10,3	1,5	1,5	-3,9	-2,1	0,6	-1,2
Ejendomsandel og udlejning af erhvervsjendomme	22,6	-3,6	5,3	-2,4	2,7	4,0	2,5
Boliger	-0,1	-2,8	2,8	-1,7	-1,9	0,8	-0,2
Erhvervsservice	-2,3	2,1	1,0	0,1	-1,2	6,5	0,5
Kultur, fritid og anden service . . .	0,3	-0,7	-0,9	1,9	-1,4	-2,9	-0,3
Markedsmæssig økonomi i alt	0,4	1,0	1,0	-0,2	-0,7	0,8	1,0

Kilde: Landbrug & Fødevarer pba. statistikbanken, NP23

Anm.: Produktivitet er beregnet som bruttoværditilvækst per arbejdstime

Især de private serviceerhverv har trukket den samlede produktivitet ned

Det er især produktivitet for de private serviceerhverv, såsom finansiering og forsikring, erhvervsservice og boliger der har udviklet sig sløjt, hvilket har trukket den samlede produktivetsudvikling ned i perioden 2009-2017.

Produktivetsudviklingen i erhvervsservice er reelt kun positivt i perioden pga. en større enkeltstående betaling for patentrettigheder i 2017. Uden denne betaling ville produktivetsudviklingen i erhvervsservice have været 5,6 procentpoint lavere. Det ville have betydet produktivitet i erhvervsservice faldt med 0,1 pct. årligt siden 2009.

For den detaljerede 117 branchegruppering anvendt i følgende afsnit findes foreløbigt kun data frem til 2014.

Brancher inden for fødevarerklngen konvergerer mod samme produktivitet

At nogle brancher har høj produktivetsvækst, mens andre har lav produktivetsvækst kan skyldes begrebet *absolut konvergens*. Intuitionen er, at brancher med et lavt produktivetsniveau alt andet lige vil have højere produktivetsvækst end brancher, der initialt har et højt produktivetsniveau. Det vil medføre, at branchernes produktivetsniveau efterhånden tilnærmer sig hinanden. Samtidig med, at de initialt mindre produktive brancher indhenter de initialt højproduktive brancher, vil deres vækstrate gradvist falde.

Brancherne kan dog have forskellige strukturelle forhold (f.eks. arbejdskraftintensiv kontra kapitalintensiv), der medfører at brancherne ikke tilnærmer sig samme niveau, hvorfor kun brancher med samme strukturelle forhold konvergerer mod samme niveau, også kaldet *betinget konvergens*.

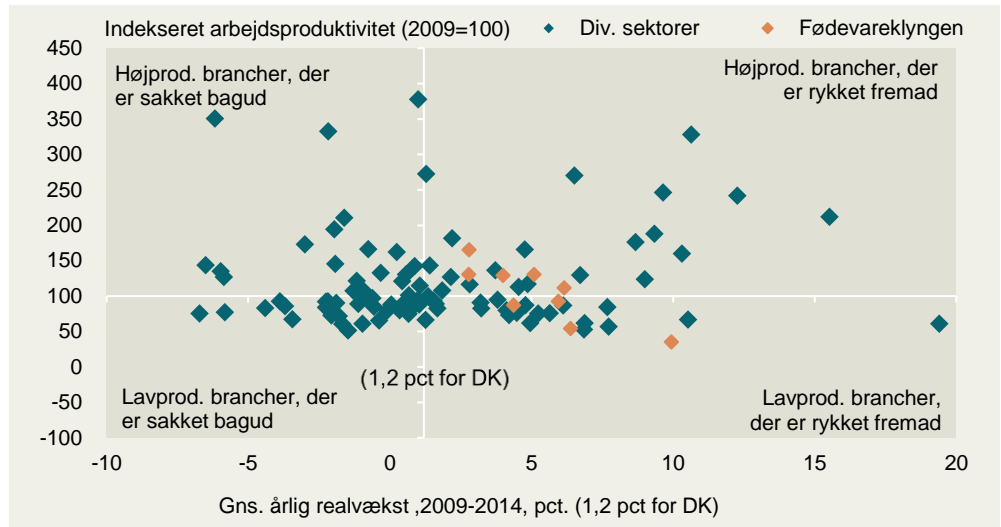
Anden tendens i produktiviteten for hele det danske erhvervsliv

50 pct. af de danske brancher sakker bagud relativt til den samlede produktivitetsudvikling

Mens det tyder på at brancherne indenfor fødevarerhvervet konvergerer mod samme produktivitsniveau, så er der ikke tegn på konvergens for hele det danske erhvervsliv, se. figur 3. Næsten en tredjedel af de danske brancher var mindre produktive end gennemsnittet i 2009 og er sattet yderligere bagud i forhold til den samlede danske produktivitetsudvikling i perioden 2009-2014.

Herudover ses at mange af de brancher, der allerede var højproduktive i 2009 også har oplevet høje produktivitsstigninger efterfølgende. Det tyder på, at der er en vis grad af persistens i produktivitsudviklingen, når man ser på hele det danske erhvervsliv.

Figur 3: Niveau og gns. årlig vækst i arbejdsproduktiviteten i de danske brancher, 2009-2014



Kilde: Landbrug & Fødevarer pba. statistikbanken, NABB117, NABP117

Anm.: Der er set bort fra særligt kapitalintensive brancher i beregningerne, fordi den usædvanligt høje arbejdsproduktivet i disse brancher vil fordreje billedet af arbejdsproduktivet i resten af økonomien. De særligt kapitalintensive brancher er: boliger, udlejning af erhvervsejendomme, olieraffinaderier mv., udvinding af olie og naturgas samt energi- og vandforsyning.



Landbrug & Fødevarer

Axeltorv 3
1609 København V

T +45 3339 4000
F +45 3339 4141

E info@lf.dk
W www.lf.dk

Yderligere kontakt

Oliver Bentsen

2889 7523 olbe@lf.dk