



Information om FAF- projekter i Landbrug & Fødevarer

Information om FAF-projekter i L&F

Landbrug & Fødevarer har fået bevilget midler fra Fjerkræafgiftsfonden til en række projekter indenfor slagtefjerkræområdet. Der gives nedenfor en kort beskrivelse af formålet med projektet samt en status på aktiviteterne. Hvis der er uddybende spørgsmål til projekterne, så er man meget velkommen til at kontakte medarbejderne i Landbrug & Fødevarer.

Indholdsfortegnelse

Markedsadgang Asien.....	1
Sygdomsforebyggelse og veterinært beredskab for slagtefjerkræ	2
Antibiotikaforbrug til slagtefjerkræ og resistens	5
Tilskud til vaccination mod Newcastle disease	7
Fødevare- og veterinære forhold	8
Dyrevelfærd hos slagtefjerkræ.....	9
Styrket forskning, innovation og videregående uddannelse	12
E-kontrol i slagtekyllingeproduktionen	13
Miljøregulering af slagtefjerkræproduktionen	13

Markedsadgang Asien

Formål med projektet

Formålet er at øge afsætningen af fjerkrækød på de asiatiske markeder. Der skal både arbejdes for at sikre adgang til vanskelige markeder som det kinesiske samt fastholde og øge markedsandelen på eksisterende asiatiske markeder. Ved en åbning af det kinesiske marked forventes, at der umiddelbart derefter indgås kontrakt med kinesiske aftagere. Forventningen er, at der kan afsættes flere produkter til favorable priser.

Der har i 2017 været afholdt følgende aktiviteter:

Kina

– generel opfølgning og pres for at få udleveret rapporten fra inspektionsbesøget i 2016. Rapporten har været tilbageholdt grundet udbrud af fugleinfluenza i Danmark og den ustabile situation i Europa som helhed med at få bugt med udbrud. Deltagelse i konference og udstilling i oktober arrangeret af China Meat Association skal medvirke til at sætte fokus på området og skabe relationer til kommercielle interessenter samt opnå større viden om situationen i Kina og de nye regler om fødevarer sikkerhed ved import af kød i Kina. Der arbejdes for modtagelse af inspektionsrapport snarest muligt og senest i første halvdel af 2018.

AI-udbrud

– i juli og november 2016 medførte lukning af en række markeder i Asien. Der har været arbejdet for genåbning af følsomme markeder og bedre betingelser fremadrettet ved udbrud af fugleinfluenza (hurtigere genåbning)

Halal

– projektet har løbende identificeret muligheden for markedsadgang til store markeder i Asien, hvor der er krav om halal-produkter og certifikat. Dette har bl.a. omfattet deltagelse i forskellige seminarer, hvor der har været repræsentanter fra særligt Indonesien, Malaysia og Singapore. Viden og vidensdeling samt netværksbygning til relevante parter kan medvirke til at styrke indsatsen og forståelsen for markedernes eksportpotentiale.

Dansk halal certificeringsenhed(er) – det undersøges i hvilket omfang, der er basis for etablering af flere danske halal certificeringsenheder, der skal sikre en større bredde i godkendelser til at halal certificere globalt. Dette for at undgå en situation på sigt, hvor halal-eksporten er hindret af, at der eventuelt ikke er en dansk halal certificeringsenhed, som er godkendt til det pågældende tredjeland.

Yderligere information:

Stig Munck Larsen

T +45 3339 4288 | M +45 5167 1544 | E sml@lf.dk

Sygdomsforebyggelse og veterinært beredskab for slagtefjerkræ

Formål med projektet

Afsætning af fjerkræ og fjerkrækød i Danmark, EU og på 3. landes markeder er afhængig af, at Danmark er fri for en række alvorlige, smitsomme fjerkræsygdomme, og at fødevarerensikkerheden er høj. Formålet med projektet er at forebygge og bekæmpe sygdomme på det fjerkræveterinære område samt at forebygge og håndtere både kendte og uforudsete risici, som kan true fødevarerensikkerheden. Projektet består af overvågning, kontrol og veterinært beredskab for en række smitsomme fjerkræsygdomme og zoonoser samt formidling af viden vedr. disse til interessenter.

Projektet varetager dels kontrol, forebyggelse og vidensindsamling i relation til Salmonella, Campylobacter, AI og andre sygdomme samt udarbejdelse af statistikker vedr. forekomst af zoonoser og udbrud af smitsomme fjerkræ-sygdomme. Derudover sikrer projektet fremsendelse af materiale til udtagning og forsendelse af prøver for Salmonella og Campylobacter til alle producenter, samt afholdelse af analyseomkostninger for mistankeprøver udtaget for Infektøs Bronkitis.

Projektet har i år sikret løbende opgørelser over sygdomsforekomsten i den danske fjerkræbranche. Der udarbejdes løbende oversigter, der offentliggøres i Erhvervsfjerkræsektionens månedsblad. Samtidigt afleveres der hver måned flere forskellige udtræk og statistiske oversigter fra zoonosedatabasen til Fødevestyrelsen, DTU, ministerier, etc. I forbindelse med specifikke sygdomsudbrud handles der øjeblikkeligt og sikres servicering af virksomheder og producenter med varetagelse af problemløsning på alle opståede sager som følge af udbruddet. Der sikres ligeledes løbende faglige indspark til ny lovgivning og ændret lovgivning til myndighederne. På baggrund af de input, vi får både fra medlemsvirksomheder og producenter, sikrer vi, at produktionen for den bedst mulige bistand og information for at sikre sygdomsforebyggelsen i slagtefjerkræ.

Salmonella

Status for overvågningen af salmonellaforekomst viser for 2017 indtil videre, at der er konstateret salmonellasmitte i 17 slagtekyllingeflokke. Der er konstateret smitte med mange forskellige typer af Salmonella, S. Derby, S. Infantis, S. 4.5.12:I:-, S. Yoruba, S. Give, S. Mbandaka, S. Anatum og S. 4.12:I:-. Forekomsten i år er foreløbig meget lav sammenlignet med tidligere år.

En stor økonomisk andel af dette projekt går til indkøb af sokkeprøvemateriale. Under dette projekt er der i 2017 fremsendt gratis sokkeprøvemateriale til alle slagtekyllingeproducenter og formeringsleddet, til anvendelse ved udtagning af de lovpligtige sokkeprøver til undersøgelse for Salmonella. Der forhandles årligt ny kontrakt på plads på dette område.

Campylobacter

Den nuværende handlingsplan for Campylobacter i slagtekyllinger, fødevarer og det omgivende miljø udløber med udgangen af 2017, og der foregår i øjeblikket forhandlinger om en ny plan, der skal træde i kraft 1. januar 2018.

Der er i regi af den nuværende plan gennemført flere tiltag i både primærproduktion og på slagterierne. Dette har ført til en lav forekomst af Campylobacter i både flokkene og i kyllingekødet i 2017. Disse lave forekomster har muligvis fået yderligere hjælp af den kolde sommer.

Medarbejdere fra L&F deltager i både styre- og arbejdsgruppen for handlingsplanen, og der bidrages med opgørelser og viden fra såvel slagterier som producenter, så branchens tilgang til indsatser og tiltag varetages.

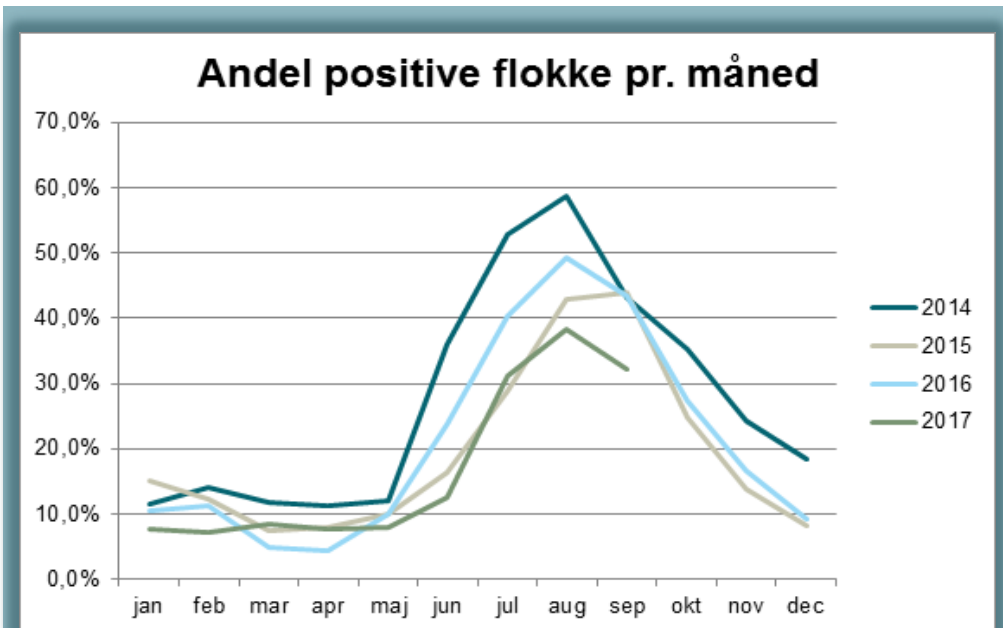


Fig. 1
 Graf over forekomst af Campylobacter forekomst i danske slagtekyllingeflokke.

Infektiøs Bronkitis

Der er i år igen sikret gratis analyse af mistankeprøver for IB for alle slagtekyllingeproducenter. Disse resultater indsamles, og der udsendes løbende nye opdaterede danmarkskort over forekomsten af udbruddet for at sikre tilpasning i branchen i relation til vaccinationsstrategier, øget biosikkerhed, etc. De udarbejdede GIS kort er en del af serviceringen både ved udbrud af IB, men også ved oprettelse af zoner.

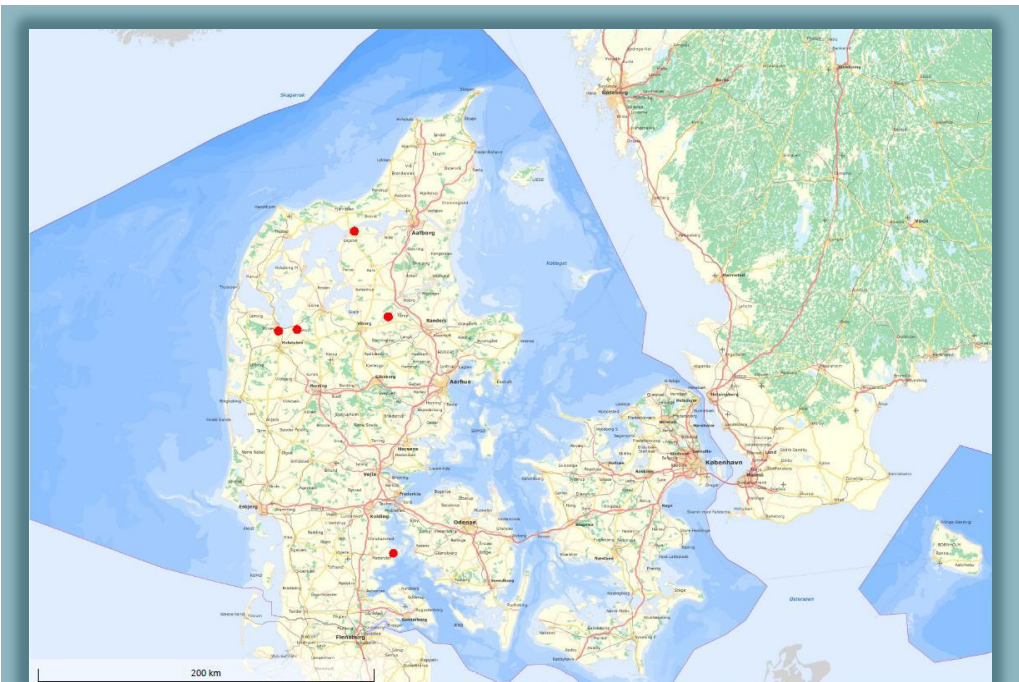


Fig. 2
 Udbrud af IB i Danmark (pr. 14. november 2017).

Aviær Influenza

Det løbende veterinære beredskab er en meget stor del af dette projekt og er med til at sikre at tingene fungerer i en udbrudssituation. Udbruddet af AI i 2016 bevidnede, at dette virkede.

Status for AI er p.t., at der er fredeligt i store dele af Europa. I Italien er der dog rigtig mange udbrud i alle mulige forskellige virksomhedsarter og det breder sig meget hurtigt. Der er ligeledes nye udbrud i Bulgarien. Hvad angår fund i vilde fugle, så er der også fortsat ganske få af disse i Nordeuropa. Danmark ligger desværre på en af de største trækruter for vilde fugle og det øger smitterisikoen betydeligt, når det er syge fugle, der trækker lige hen over os. Så jo lavere forekomst af AI i vilde fugle – jo bedre.

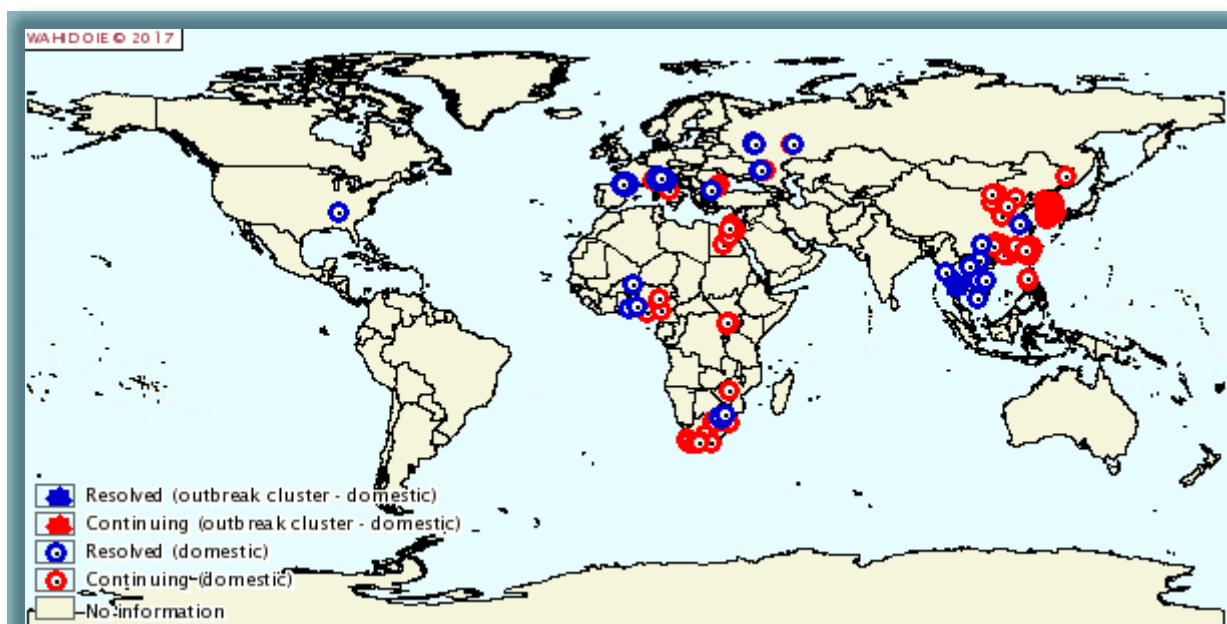


Fig. 3

Udbrudskort over AI siden 1. juli 2017 og frem til 15. november 2017.

Information og oplysning til både virksomheder og producenter er en stor del af dette projekt. Kun gennem information og oplysning kan den danske slagtekyllingeproduktion beskyttes. Diverse meddelelse til producenter og virksomheder er derfor en stor del af dette projekt. Ud over IB-udbrudskort sendes der løbende mails direkte ud til alle producenter vedr. aktuelle sager og forhold, som de skal være opmærksomme på. Som eksempler kan nævnes mails fra 2017 om følgende:

- Information nye regler for rottebekæmpelse og tilbudsordning fra NOMUS
- Information om sygdomsstatus vedr. AI
- Information om beskyttelse mod AI
- Løbende nyhedsmails i udbrudssituation ved status, etc.
- Pas på ulovlig indtræden indtrængen? på din ejendom
- Information om Gumboro virus i DK
- Ny GMP kontrol for slagtekyllingeproduktionen
- Resultater af kampagne for indfangning og transport
- Kontrol af biler ved grænsen
samt mange flere om diverse opdateringskrav, lovændringer, høringssvar, etc

Regelsæt fjerkræfoder

Der er i regi af følgegruppen for "God produktionspraksis for fremstilling og transport af fjerkræfoder" afholdt 4 møder i 2017. Hele sekretariatsdelen og næstformandsposten, er dækket via dette projekt. Alle sager, der skal behandles, forberedelser til møder, indkaldelser, referater, udsendelse af godkendelsestilsagn, etc. sker løbende over året. Listen over godkendte foderstofvirksomheder og transportører fremsendes hvert kvartal og offentliggøres i Erhvervsfjerkræsektionens månedsblad.

Særstatus slagtefjerkræ

Særstatus for slagtefjerkræ er fortsat i proces i EU, nu kørende på 10. år. Særstatus indebærer, at Danmark får særstatus for kyllingekød (*Gallus gallus*) og dermed kan stille krav om fravær af alle salmonellatyper i kyllingekød, der indføres til Danmark. I praksis vil det betyde, at alle partier, der indføres til Danmark, skal være undersøgt og fundet fri for Salmonella, og der skal foreligge et handelsdokument i overensstemmelse med modellen i bilag IV i Kommissionens Forordning (EF) Nr. 1688/2005 om gennemførelse af Europa-Parlamentets og Rådets forordning (EF) nr. 853/2004. Men nu er det endeligt lykkedes at få forslaget til indikativ afstemning på mødet i Den Stående Komité for Planter, Dyr, Fødevarer og

Foder (SCoPAFF) i EU. Sagen opnåede her kvalificeret flertal, og der er nu efterfølgende høring i verdenshandelsorganisationen (WTO). Efter afsluttet høring vil forslaget skulle sættes til en endelig afstemning i Den Stående Komité for Planter, Dyr, Fødevarer (SCoPAFF), og det forventes at blive i februar 2018.

Indsamling af viden

Der deltages ligeledes i det nordiske fjerkræsamarbejde og i møder og kongresser, som bidrager til et fagligt og aktuelt vidensberedskab, f.eks. deltagelse i WPSA-arrangementer (Worlds Poultry Science Association), som også danner grundlag for netværksdannelse til både forskere og udenlandske brancheorganisationer (1-2 gange årligt). I 2017 har der været deltagelse i Nordic Poultry Conference 2017 i Malmø samt deltagelse i Kød kvalitetskonference i Edinburgh (med afholdelse af indlæg og mødeledelse), samt i en verdenskongres om andeproduktionen. Alle er disse er afrapporteret i Erhvervsfjerkræsektionens månedsblad.

Yderligere information:

Mie Nielsen Blom

T +45 3339 4447 | M +45 2334 6566 | E mnb@lf.dk

Antibiotikaforbrug til slagtefjerkræ og resistens

Formål med projektet

Formålet med projektet er at følge udviklingen i antibiotikaforbruget til slagtefjerkræ via Vet-stat samt observere resistensudviklingen. Der udarbejdes rapporter kvartalsvis, og den generede viden formidles til producenter, dyrlæger og branchen, som derigennem kan agere proaktivt, justere og optimere indsatsen om nødvendigt.

Den danske fjerkræbranche har altid været kendt for at have et meget lavt forbrug af antibiotika. Dette skyldes i høj grad en veltilpasset og dyrevelfærdsmæssig forsvarlig produktion samt en meget lav sygdomsfrekvens inden for både slagte- og ægproduktionen. Antibiotikaforbruget følges derfor nøje under dette projekt.

Den samlede mængde anvendt antibiotika opgøres både løbende og årligt via dyrlægers indberetninger i Fødevarestyrelsens register VET-STAT. Desværre er fjerkræsektoren ikke differentieret inden for ret mange forskellige kategorier af produktionsformer i VET-STAT, hvilke gør udtrækkene herfra unuancerede. Det er f.eks. ikke muligt konkret at skelne forældredyr, produktionsdyr, hobbydyr samt de forskellige virksomhedsarter fra hinanden. På baggrund af indberetningerne bliver alle data fra VET-stat derfor specificeret ud i en redegørelse lavet af L&F, hvor alle registreringer er henført på den konkrete virksomhedsart og produktionsform, der er tale om. Man behandler hermed alle enkeltstående behandlinger i hvert enkelt år hver for sig og redegør for, hvilken specifik virksomhedsart der er tale om, så opgørelserne kan blive meget mere specifikke og korrekte.

Opgørelsen for 2016 (der er udarbejdet først på året i 2017) viser, at fjerkræbranchen igen kommer ud med et meget lavt forbrug af antibiotika. Der har gennem de senere år været set en stigende anvendelse af antibiotika i alle led af fjerkræproduktionen. Der er tale om en mindre stigning, som dog bliver meget markant, når man kommer fra et næsten nul-forbrug. Stigningen skyldes udelukkende et øget sygdomspres ude i produktionen. Heldigvis er vi i 2016 som sagt tilbage på sporet igen og er nu igen nede på et samlet meget lavt forbrug af antibiotika. Det angivne forbrug af antibiotika er vist i antal aktive kg, hvilket i det nedenstående betyder det totale kg ren antibiotika, der er udskrevet til den pågældende produktionsform.

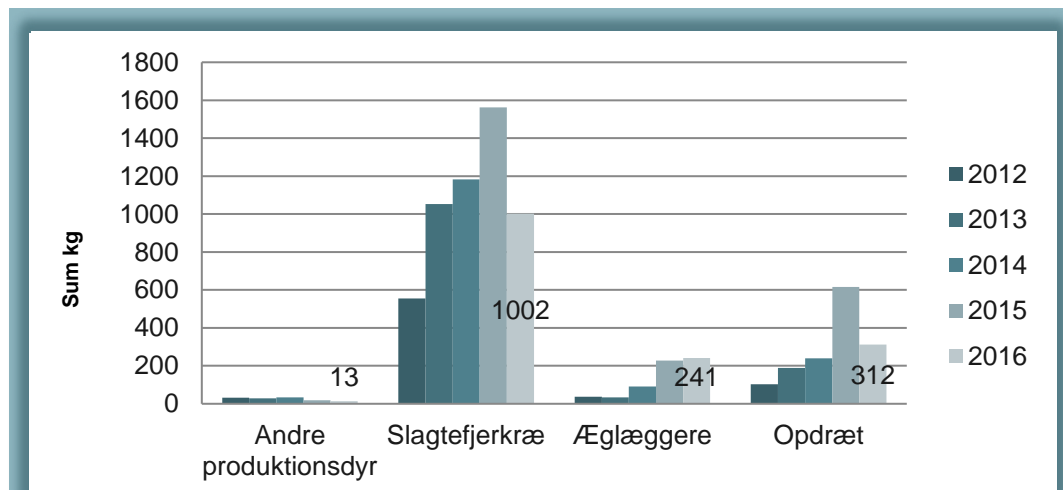


Fig. 4

Totale kg ren antibiotika, der er udskrevet til den pågældende produktionsform.

Det samlede notat over antibiotikaforbruget er offentliggjort i Erhvervsfjerkræsektionens månedsblad. Desuden anvendes opgørelsen af myndighederne til den samlede DANMAP udgivelse. Opgørelsen er med til at sikre, at man fra branchens side løbende følger udviklingen og er på forkant med at gribe ind over for de forskellige virksomhedsarter ved stigende frekvens.

Det lave antibiotika-forbrug til dansk slagtefjerkræ kan også ses på resistens-målingerne på bakterier fra danske kyllinger og dansk kyllingekød. I DANMAP-rapporten fra 2016 er antibiotika-resistens hos bakterier fra danske kyllinger væsentligt lavere end hos bakterier fra importeret kyllingekød.

Yderligere information:

Mie Nielsen Blom

T +45 3339 4447 | M +45 2334 6566 | E mnb@lf.dk

Tilskud til vaccination mod Newcastle disease

Formål med projektet

Projektet skal medvirke til at forebygge sygdommen Newcastle disease i den danske fjerkræproduktion gennem en vaccinationsstrategi. Det er ordningens formål at yde tilskud til ejere af konsumægsbesætninger, der i konsumægsproduktionen anvender høner, der er vaccinerede efter Fødevarestyrelsens bestemmelser i bekendtgørelse nr. 1479 af 8. december 2015 om vaccination mod Newcastle Disease, herunder paramyxovirus-1 hos duer. Ved at vaccinere alle konsumægshøner i Danmark sikres hele den danske fjerkræproduktion mod udbrud af sygdommen Newcastle disease. Forebyggelse af Newcastle disease er afgørende for fjerkræerhvervets udvikling og konkurrenceevne. Det er en forudsætning for afsætning af fjerkræ og fjerkrækød, at Danmark er fri for sygdommen Newcastle disease.

Status

L&F sikrer under dette projekt en løbende opfølgning og afrapportering til myndighederne vedr. status på resultaterne af vaccinationen mod Newcastle disease i Danmark. L&F sagsbehandler alle indkomne ansøgninger om udbetaling af kompensation for vaccinationen mod Newcastle disease. Alle ansøgninger tjekkes for, om alle påkrævede bilag er medsendt, om der foreligger elektronisk indberetning for vaccinationen via www.danskfjerkræ.dk, samt om der foreligger prøvesvar, der kan fremvise tilstrækkelige resultater for, at vaccinationen rent faktisk er foretaget. Der udbetales kompensation efter det antal dyr, der er indkøbt, samt efter godkendelsen af anlægget fra relevant myndighed. Hver enkelt ansøgning behandles af en faglig medarbejder med kendskab til fjerkræproduktionen, således at alle påkrævede faktorer vedr. ansøgningen overholdes. Udbetalingen af kompensationen sker dernæst via regnskabsafdelingen i L&F. I 2017 (frem til 1. november 2017) er der udbetalt kompensation til i alt 89 ansøgere. Der er afvist i alt 6 ansøgninger i 2017, da disse ikke levede op til kriterierne.

Yderligere information:

Mie Nielsen Blom

T +45 3339 4447 | M +45 2334 6566 | E mnb@lf.dk

Fødevarer- og veterinære forhold

Formål med projektet

Projektet indeholder faglig-tekniske aktiviteter til støtte for branchen samt overvågning og formidling af veterinære og fødevarerikkerhedsmæssige krav og regler - nationale såvel som fra relevante tredjelande markeder. Projektet er baseret på en mangeårig indsats og har betydning for kvaliteten af og tilliden til branchens produkter, og dermed sektorens mulighed for afsætning i EU såvel som til en lang række tredje lande markeder.

Projektet sikrer, at fjerkræbranchens slagterier opdateres med hensyn til lovgivningskrav vedr. fødevarerikkerhed, hygiejne, biocider, mærkning, fødevarerikontaktmaterialer m.v.

Desuden sikrer projektet besvarelse af spørgeskemaer, forberedelse, koordinering, deltagelse samt opfølgning i forbindelse med myndighedsinspektioner fra 3. land og SANTE-F.

Projektets resultater formidles ad hoc, fx via nyhedsbreve, temadage, netværksmøder m.v. Nedenfor findes information om de seneste resultater.

Ny lovgivning – kødvirksomheder

Nyhedsbrevet "Lovgivnings-Nyt", udkommer ca. 8 gange om året. I nyhedsbrevet formidler L&F viden om ny EU og dansk lovgivning, vejledninger mm. primært rettet mod virksomheder, der producerer kød og kødprodukter.

Lovgivnings-Nyt dækker udvalgte områder af lovgivningen, som skal overholdes ved produktion af kød og kødprodukter. Hovedfokus i nyhedsbrevet ligger på hygiejne, mærkning og sammensætning af kød og kødprodukter og berører f.eks. ikke arbejdsmiljølovgivning, lovgivning rettet mod primær produktion eller lovgivning som omhandler indtransport og aflivning. Det tilstræbes at omtale relevant lovgivning indenfor emneområdet, men nyhedsbrevet giver ikke sikkerhed for, at alt ny lovgivning omtales. Lovgivnings-Nyt indeholder også et afsnit omkring "Mulige nye lovinitiativer".

Herudover gøres opmærksom på, at det altid vil være den i Retsinformation eller EUR-Lex gældende udgave af specifik lovgivning som er gyldig uanset, hvad der måtte være anført i f.eks. ældre udgaver af "Lovgivnings-Nyt".

Link: <http://www.lf.dk/viden-om/foedevareproduktion/ny-lovgivning-kodvirksomheder>

Food Fraud

Nyhedsbrevet "Food Fraud" udkommer ugentligt og indeholder data fra hele verden om udvalgte varegrupper. Data omfatter sager om svindel, men også en række andre overtrædelser af fødevarerlovgivning.

Svindel med fødevarer er et voksende globalt problem. Det er virksomhedernes ansvar at sikre, at der er styr på sikkerheden i alle led – både hos leverandører af de råvarer, der indgår i produktionen, og i logistikhåndteringen. Dette nyhedsbrev bidrager med data, der kan hjælpe virksomheder til at sikre at dette ansvar overholdes i forhold til myndigheder, 3. parts certificeringer mv. Nyhedsbrevet udkommer ugentligt og giver et overblik over sager vedrørende en række forskellige varegrupper i hele verden de seneste 7 dage. Data indhentes og bearbejdes af Landbrug & Fødevarer via databasen HorizonScan.

Link: <http://www.lf.dk/viden-om/foedevareproduktion/food-fraud>

Oversigt over eksportrestriktioner

Oversigt over ændringer af eksportrestriktioner som tredjelande har indført vedr. danske dyr og produkter som fremgår af Fødevarestyrelsens hjemmeside.

På Fødevarestyrelsens hjemmeside om eksportrestriktioner, <https://www.foedevarestyrelsen.dk/Leksikon/Sider/Eksportrestriktioner.aspx> findes listen under overskriften "Liste over aktuelle eksportrestriktioner".

Landbrug & Fødevarer går jævnligt ind på oversigten for at se, om der er kommet ændringer.

Ændringerne beskrives kort og vi bestræber os på at omtale alle ændringer.

Vi gør opmærksom på, at det altid er oversigten på Fødevarestyrelsens hjemmeside der er gældende.

Link: <http://www.lf.dk/viden-om/foedevareproduktion/oversigt-over-eksportrestriktioner>

Japans "The third free countries list"

Oversigt over ændringer i Japans "The third free countries list". Listen viser de lande, som Japan anser som fri for en række husdyrsygdomme, og dermed kvalificeret til at eksportere til landet.

Listen findes på de japanske myndigheders hjemmeside.

Landbrug & Fødevarer går jævnligt ind på Japans "The third free countries list" for at se, om der er kommet ændringer.

Ændringerne beskrives kort og vi bestræber os på at omtale alle ændringer.

Vi gør opmærksom på, at det altid er oversigten på de japanske myndigheders hjemmeside, der er gældende.

Link: [http://www.lf.dk/viden-om/foedevareproduktion/japans-"the-third-free-countries-list"](http://www.lf.dk/viden-om/foedevareproduktion/japans-)

Fjerkrækød: Oversigt over certifikater til eksport

Oversigt over certifikater til brug ved eksport af fjerkrækød og fjerkrækødprodukter.

Oversigt over certifikater i Fødevarestyrelsens certifikatdatabase til brug ved eksport af fjerkrækød og fjerkrækødprodukter.

Link: <http://www.lf.dk/viden-om/foedevareproduktion/fjerkrae-eksportcertifikater>

Yderligere information:

Anna Høgberg

D +45 3339 4459 | M +45 5167 1529 | E aho@lf.dk

Dyrevelfærd hos slagtefjerkræ

Formål med projektet

Dyrevelfærd i slagtefjerkræproduktionen er til stadighed i fokus både i branchen og i samfundet. Projektet har til formål at informere og derved hjælpe med til at lette implementering af nye tiltag og lovgivning samt at følge op på dyrevelfærdsmæssige forhold, således at slagtefjerkræproduktionen kan udvikles og samtidig tilgodese forholdene vedr. dyrenes velfærd.

Projektet handler overordnet om at indhente viden og vejlede primærproduktionen og branchen i forhold, der vedrører dyrevelfærd samt informere borgere og samfund om dyrevelfærd og generelle produktionsforhold hos slagtefjerkræ.

Aktuel status på trædepude-svidninger

Den aktuelle udvikling af antallet af trædepude-svidninger hos slagtekyllinger er her gengivet i to grafer.

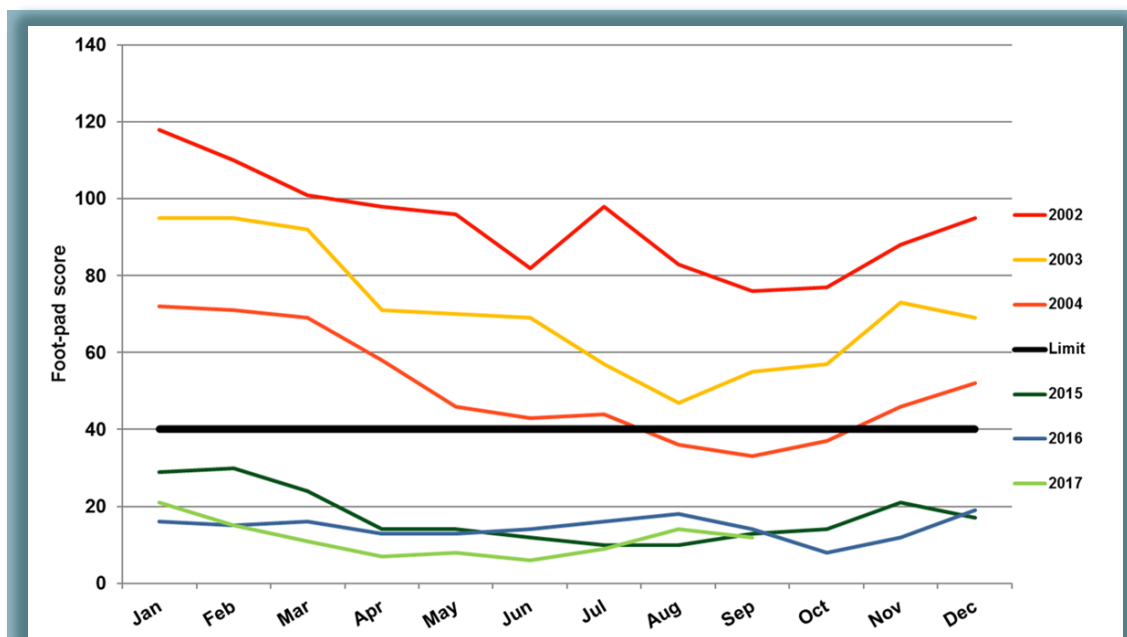


Fig. 5
Den gennemsnitlige pointscore for de pågældende år.

Der ses en tydelig positiv udvikling gennem årene, hvor myndighederne har kontrolleret alle flokke, der har leveret til slagtning.

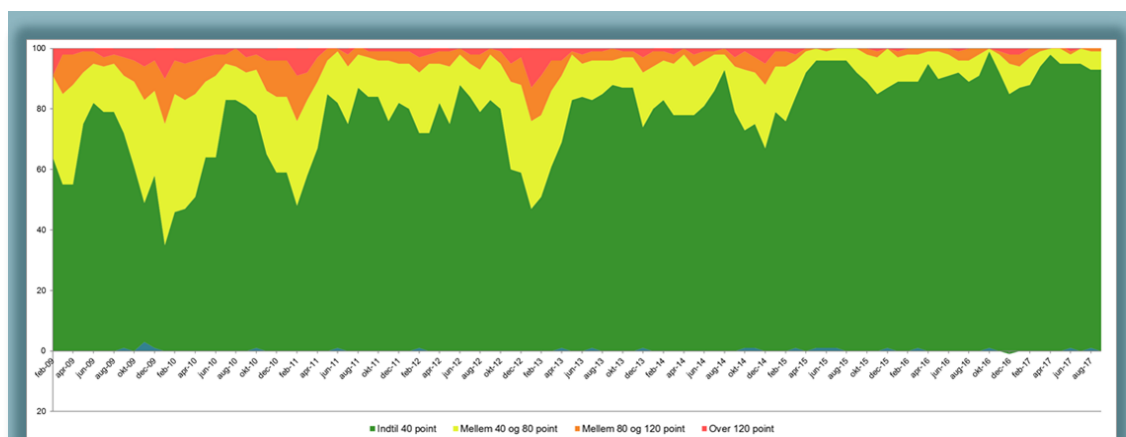


Fig. 6
Den procentvise fordeling af slagtekyllingeflokkene efter opnåede trædepudepoints opgjørt pr. måned over en årrække.

Udviklingen med få antal slagtekyllingeflokke, hvor der er konstateret alvorlige trædepude-svidninger fortsætter stadig i den positive retning.

Transportegnethed for slagtekyllinger

Forskere ved henholdsvis Aarhus og Københavns universitet har de seneste år set nærmere på, hvorledes man vurderer dyrs transportegnethed. Det er Fødevarestyrelsen, der har bestilt arbejdet hos forskerne, der nu har afleveret deres samlet rapport. Forskerne har set nærmere på vurdering af transportegnethed for slagtekyllinger samt søer og køer. Landbrug & Fødevarer har deltaget interessegruppen i forskningsprojektet.

Når det gælder vurdering af slagtekyllingernes transportegnethed har forskerne kun set på registreret data i KIK og deres fokus har primært været forekomsten af dødelighed ved ankomst (DOA) og risikofaktorer i den sammenhæng.

I projektet er der analyseret data fra perioden 1. januar 2011 – 31. december 2014. Resultaterne er ikke overraskende og viser, at de væsentligste faktorer for forekomsten af DOA er følgende faktorer;

- Omgivelsernes temperatur
- Afstand til slagteri
- Lastetæthed – når det er højere end 106 cm²/kg
- Slagteri

Resultaterne peger samtidig på, at karakteristika ved transporten (f.eks. vejrforhold, afstand og slagteri) i højere grad end forhold ved besætningen (f.eks. slagtekyllingernes sundhedstilstand for transport) har betydning for, om en flok får registreret en høj DOA-%. Den gennemsnitlige registrerede DOA% pr. flok var 0,27% med en markant årstids- og slagterivariation – Det vil svarende til gennemsnitlig 81 kyllinger døde under transporten. Det er selvfølgelig 81 for mange, men den relative % er ikke stor.

FVST har umiddelbart ikke langt op til nærmere drøftelse eller tiltag på baggrund af forskningsprojektet. De opfordrer dog branchen til at læse rapporten og inddrage viden i deres daglige arbejde.

Hele rapporten findes her:

https://www.foedevarestyrelsen.dk/SiteCollectionDocuments/Dyresundhed/Omsætnings-gruppen/Slutrapport_transportegnethed_med%20alle%20bilag%20og%20indhold_sidetal.pdf

Ulovlig indtrængning på en besætning

Her i efteråret er der desværre sket ulovlig indtrængning på en ejendom (en ægproduktion) af en person med tilknytning til ANIMA.

Det der først viste sig og være en naturfotografering på en mark tilhørende ovennævnte produktion, blev afsløret som en dronemotografiering af hele ejendommen.

Vedkommende blev anholdt og sigtet for ulovlig indtrængning på privat ejendom, fotografering uden tilladelse, samt manglende dronercertifikat.

Så vær ekstra opmærksomme på hvem der færdes på jeres ejendomme.

Yderligere information:

Christina Nygaard

T +45 3339 4005 | M +45 2724 5905 | E chn@lf.dk

Styrket forskning, innovation og videregående uddannelse

Formål med projektet

I projektet har man siden 2012 arbejdet på at styrke og initiere forskning og innovation på kødområdet og relaterede brancher gennem et øget samspil imellem erhverv, GTS og universiteter. Samtidig udvikles og styrkes de kødvidenskabelige videregående uddannelser igennem et samarbejde med branchen, og der arbejdes med at rekruttere flere studerende til de kødvidenskabelige uddannelser samt at brande kødbranchen som spændende karrierevej overfor de studerende.

Projektets 2 første arbejdsplaner er i hovedsagen generisk for de 3 kødbrancher (svin, okse og fjerkræ) mens arbejdsplan 3 udelukkende er rettet mod fjerkræbranchen:

- 1) Øget og styrket vidensamarbejde, forskning og innovation
- 2) Mere og bedre uddannelse samt rekruttering og branding
- 3) Øget forsknings- og innovationssamarbejde på europæisk plan

Projektets er generisk og finansieret af SAF, KAF, FAF og Norma & Frode S. Jacobsens Fond. I projektet er der udarbejdet en konkret handlingsplan for styrket samspil på forsknings- og uddannelsesområdet.

I denne projektperiode har der været fokus på:

- Muscle Based Food Network
Netværket er nu placeret på Danish Food Clusters innovationsparaply. D. 26. april afholdt netværket seminar med 70 fremmødte omkring sous vide tilberedning af kød. Næste seminar er under forberedelse. Det afholdes d. 18. januar 2018 og kommer til at handle om emballering og tilberedning af convenience kødprodukter.
- Der har været afholdt en række arrangementer henvendt til studerende på Københavns Universitet og Danmarks Tekniske Universitet: Besøg hos DMRI, Temaaften om spanske tørrede skinker, pølsemakerkursus og madlavningssaften med kanintema. Fælles for arrangementerne er, at de benyttes til at promovere kødindustrien bla. ved at der fortælles om karrieremuligheder, tilbydes praktikpladser og studenterprojekter og tilbydes muligheder for at møde branchen/industrirepræsentanter. Arrangementerne er generelt populære og velbesøgte og vi fornemmer en god interesse blandt de studerende for jobs i kødbranchen.
- Sekretariatet i løbet af året været beskæftiget med at udarbejde en række analyser, som skal bruges til at kortlægge nuværende rekrutteringsudfordringer og estimere fremtidige kompetencebehov i den danske kødbranche, kortlægge branchens generiske forskningsbehov, og udarbejde et udkast til en strategi for branchens fremtidige engagement i forskning og uddannelse. Analyserne skal hjælpe sekretariatet med at arbejde strategisk med uddannelse, rekruttering og forskning. Analyserne kan rekvireres fra sekretariatet, hvis interesse.

Yderligere information:

Fie Vesterled Riis

T +45 3339 4095 | M +45 2724 5853 | E fvr@lf.dk

E-kontrol i slagtekyllingeproduktionen

Formål med projektet

Formålet med E-kontrollen er, at give alle producenter i Danmark, uanset slagteritilhørsforhold, et værktøj til at monitorere egen produktion, samt at give mulighed for at foretage sammenligning med øvrige producenter via landsgennemsnitsrapporter. Sammenligningen med andre producenter ansporer til optimering af produktionen til gavn for den enkelte producent og erhvervet i helhed. Dette er nødvendigt, for at være på forkant med udviklingen som fødevarerproducent i Danmark.

Status

I marts 2017 blev der afholdt møde i følgegruppen til E-kontrollen. Følgegruppen består af repræsentanter fra slagterierne, foderstofferne, rugeri og Erhvervsfjerkræsektionen. Følgegruppen kom med input til de overordnede rammer for landsgennemsnitsrapporterne og derefter blev arbejdet igangsat. E-kontrollen og landsgennemsnitsrapporterne blev relanceret medio juni 2017. Der er fortsat behov for enkelte tilretninger, men overordnet har alle producenter nu adgang til en E-kontrol og til landsgennemsnitsrapporter.

Yderligere information:

Anina Kjær

T +45 3339 4008 | M +45 3017 8890 | E akj@lf.dk

Miljøregulering af slagtefjerkræproduktionen

Formål med projektet

Projektet skal sikre, at branchens producenter og rådgivere løbende har indblik i lovgivningen vedrørende miljøregulering og den miljøteknologiske udvikling, bl.a. for at sikre, at slagtefjerkræproducenterne kan tilpasse sig nye miljøkrav mest omkostningseffektivt

Særlige fokusområder 2017 1.-3. kvartal

- implementering af den nye reguleringsramme for godkendelse af husdyrbrug og anvendelse af husdyrgødning "Ny husdyrregulering"
- implementering af EUs nye standarder for bedste tilgængelige teknik
- kortlægning af besætninger med særlige udfordringer som følge af indførelsen af skærpede fosforlofter i 2018
- nye EU regler for anvendelse af gødning som brændsel

Projektet finansierer sekretariatsfunktionen for Miljøfaggruppe Fjerkræ, der er et landsdækkende netværk for branchens rådgivere i primærproduktionen. Netværket holder workshop 31/10 om det nye IT ansøgningssystem til miljøgodkendelse

Yderligere information:

Henrik Bang Jensen

T +45 3339 4452 | M +45 4037 2632 | E hbj@lf.dk